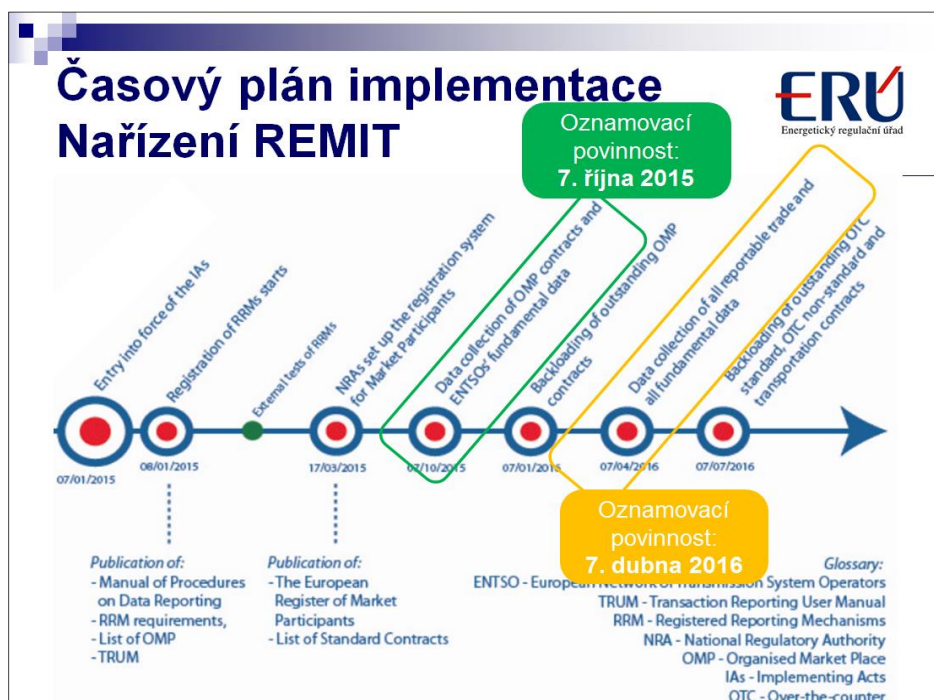


Třetí REMIT Workshop


Dne 24. března 2016 se na dislokovaném pracovišti Energetického regulačního úřadu (dále jen „ERÚ“) v Praze uskutečnil v pořadí již třetí REMIT workshop pro odbornou veřejnost. Workshop byl organizován s ohledem na blížící se druhou fázi reportingu a zájem o něj byl enormní (okolo 100 účastníků). Na úvod workshopu Ing. Martin Bortlík, t. č. pověřený řízením odboru REMIT, shrnul základní údaje o nařízení REMIT a informoval o důležitých termínech (viz obr. č. 1), zejména v souvislosti s druhou fází reportování, jež začíná dne 7. dubna 2016 (nestandardní kontrakty a fundamentální data).




Obr. č. 1.

Poté se slova ujala Mgr. Daniela Kovářová, která promluvila o adaptaci českého právního řádu na nařízení REMIT. Vyšetřovací a vynucovací pravomoci, včetně sankcí za porušení zákazů a povinností stanovených nařízením REMIT (viz obr. č. 2), byly implementovány do energetického zákona. Zároveň zdůraznila, že ERÚ vykonává na základě ustanovení § 18 odst. 1 písm. c) energetického zákona dozor nad dodržováním nařízení REMIT. V kompetenci ERÚ není podávání závazného výkladu legislativy EU.

Porušení nařízení REMIT v EZ a sankce



- Skutkové podstaty přestupků (FO) – v § 90 odst. 2 EZ – zákaz porušení čl. 3, 4, 5 a 15 REMIT.


Pokuta až 50.000 Kč.
- Skutkové podstaty správních deliktů (PO a podnikající FO) – v § 91a odst. 6 EZ – za porušení čl. 3, 4, 5, 8, 9, 15 REMIT.



Pokuta až 50 mil. Kč.

Energetický regulační úřad / Odbor REMIT

Obr. č. 2

Třetí prezentace Bc. Gabriely Moravčíkové byla zaměřena na konkrétní případy porušení nařízení REMIT. Podle posledních informací začali již někteří regulátoři v souvislosti s porušením povinností a zákazů podle nařízení REMIT udělovat první sankce. Konkrétně byly uvedeny případy ze Španělska a Estonska (viz obr. č. 3). Počty podnětů na porušení nařízení REMIT rok od roku vzrůstají.

První sankce




- První pokuta byla udělena v **Estonsku a Španělsku**
- Španělsko; Iberdrola – 25 mil. EUR za porušení čl. 5
 - Manipulace s cenami za období delší než 3 týdny (období listopad – prosinec 2013)
- Estonsko; Elering (TSO) - 10 000 EUR za nesplnění povinnosti dle článku 4
 - TSO závčas nezveřejnila informace týkající se údržbových prací, které přerušily dodávku energie na dobu delší, než bylo očekáváno

Energetický regulační úřad / Odbor REMIT

Obr. č. 3.

Další část workshopu byla věnována problematice konečných zákazníků se spotřebou nad 600 GWh ročně. Ing. Petr Oliva vysvětlil přítomným pojem „konečného zákazníka“ a rovněž zodpovídal četné dotazy účastníků workshopu. Podle čl. 2 odst. 4 druhého pododstavce nařízení REMIT, smlouvy o dodávkách a distribuci elektřiny nebo zemního plynu využívané konečnými zákazníky nejsou velkoobchodními energetickými produkty. Pokud je však kapacita spotřeby u těchto konečných zákazníků vyšší než 600 GWh ročně, tak se za velkoobchodní energetické produkty považují, a tito zákazníci jsou tedy účastníci velkoobchodního trhu (viz obr. č. 4).

Oznamovací povinnost konečný zákazník 600 GWh/rok



- Prováděcí nařízení Komise (EU) č. 1348/2014 o oznamování údajů zavádí další pojmy pro posouzení povinností u konečných zákazníků
- Podle čl. 3(1)(a)(vii) musí být Agentuře oznámeny: „*smlouvy o dodávce elektřiny nebo zemního plynu v jednotlivé spotřební jednotce (single consumption unit) s technickou schopností (technical capability) spotřeby 600 GWh/rok nebo více*“
- Podle výše uvedeného článku mají koneční zákazníci, kteří jsou jednou stranou smlouvy, povinnost informovat svého dodavatele (obchodníky) o technické schopnosti dotyčné spotřební jednotky spotřebovávat nejméně 600 GWh/rok

Energetický regulační úřad / Odbor REMIT
36

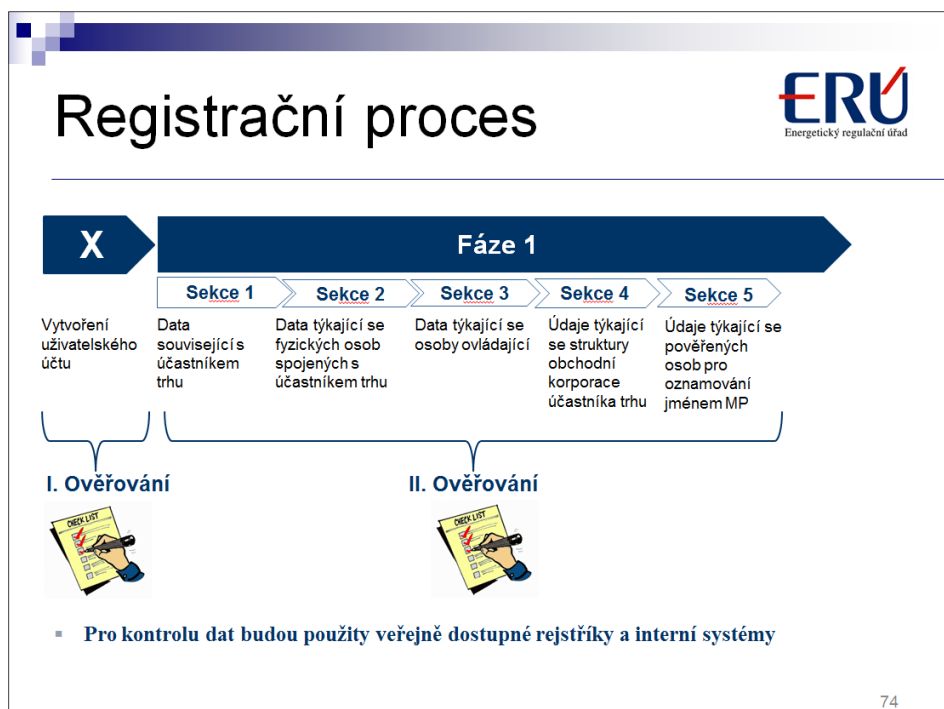
Obr. č. 4.

Podrobnější informace k posouzení definice konečného zákazníka jsou k dispozici v dokumentu *Questions & Answers on REMIT*, který je dostupný na webových stránkách Agentury pro spolupráci energetických regulátorů (dále jen „Agentura“).

https://www.acer-remit.eu/portal/custom-category/remit_questions.

Předposlední prezentaci za ERÚ připravil Ing. Martin Larysz na téma národního registru účastníků trhu - CEREMP. Stručně shrnul proces registrace a zdůraznil, že v případě jakýchkoliv změn musí registrovaný účastník aktualizovat i své údaje poskytnuté v rámci registrace do CEREMPu (viz obr. č. 5). K této problematice byla vznesena řada dotazů. Jednalo se však zejména o dotazy technického rázu. Přítomní byli proto odkázáni zejména na technickou podporu Agentury a dále upozorněni na probíhající *Public Consultation* týkající se funkčnosti a použitelnosti CEREMPu, kde mohou účastníci trhu vznést případné dotazy.

http://www.acer.europa.eu/Official_documents/Public_consultations/Pages/PC_2016_R_01.aspx



Obr. č. 5.

Jako poslední zástupce ERÚ si připravil prezentaci Ing. Tomáš Slíva. Tato prezentace byla věnována dokumentům věnujícím se otázkám a odpovědím (viz obr. č. 6). Agentura vydává dva dokumenty, které se týkají této problematiky – *Questions & Answers on REMIT* a *Frequently Asked Questions on REMIT transaction reporting*. ERÚ (odbor REMIT) vydalo dokument s otázkami k CEREMPU.

https://www.acer-remit.eu/portal/custom-category/remit_questions

<http://www.eru.cz/cs/-/otazky-a-odpovedi-ceremp>



Dotazy

- Dotazy týkající se národní registrace do systému CEREMP – lze směřovat na odbor REMIT remit@eru.cz.
- Otázky týkající se reportingu dat lze zaslat přímo agentuře ACER na transaction.reporting@acer.europa.eu s použitím dotazníkového formuláře.
- Pro ostatní dotazy k implementaci nařízení REMIT lze využít remit@acer.europa.eu s použitím dotazníkového formuláře.
- Je nutné zaslat i návrh vlastní interpretace problematiky !

Energetický regulační úřad / Odbor REMIT

Obr. č. 6.

Poté bylo slovo předáno zástupcům operátora trhu (Ing. Andrea Stejskalová a Ing. arch. Miroslav Štross). OTE, a.s. je zaregistrován jako RRM (Registrovaný reportující mechanismus) a poskytuje tak služby reportingu pro první fázi (tj. pro standardní kontrakty realizované na OTM), jež započala dne 7. října 2015. Zástupci OTE, a.s. informovali přítomné o podmínkách certifikace pro RRM a o samotném průběhu registrace. OTE, a.s. úspěšně spustilo reporting obchodních dat z krátkodobých trhů od 7. října 2015. V současné době je tato služba poskytována pro více než 160 účastníků trhu.

Závěr workshopu byl věnován prezentaci zástupce společnosti Solien, s.r.o. (Ing. Andrej Amberský), která rovněž prošla certifikačním procesem a je zaregistrována jako RRM. Ing. Andrej Amberský promluvil zejména o procesu reportování transakčních a fundamentálních dat včetně informací o termínech a formátech reportování těchto dat a subjektech odpovědných za poskytování dat Agentuře.

Obecně platí, že transakční a fundamentální data mají být reportována nejpozději následující pracovní den. Nejpozději do 1 měsíce mají být oznamovány nestandardní kontrakty, které podléhají oznamovací povinnosti od 7. dubna 2016. V případě tzv. backloadingu je nutné splnit oznamovací povinnost do 90 dní.

Transakční data oznamují zejména účastníci trhu, dále pak OTM, pověřené RRM, TSO, případně účastníci smlouvy (viz prováděcí nařízení č. 1348/2014).

Velice přínosné bylo rovněž vysvětlení formátu standardních i nestandardních kontraktů pro potřeby reportování.

Ing. Martin Bortlík na závěr poděkoval všem přítomným za účast, zopakoval důležité termíny a užitečné dokumenty a odkazy a znovu zmínil, že odbor REMIT se v rámci svých kompetencí bude snažit být účastníkům trhu nápomocen. Plná informační podpora je účastníkům poskytována, zejména při registraci do národního registru účastníků trhu. Zde je však nutno zdůraznit, že ERÚ vydává výkladová stanoviska pouze k ustanovením právních předpisů v oblasti jeho působnosti, tedy k předpisům vydaným Energetickým regulačním úřadem.