



Roční zpráva o provozu ES ČR

2015

Obsah

1	Zkratky, pojmy a základní vztahy	str. 3
2	Komentář k hodnocenému roku	str. 4
3.1	Bilance elektřiny - zdroje	str. 5
3.2	Bilance elektřiny - spotřeba	str. 6
3.3	Vývoj bilance elektřiny	str. 7
4.1	Vývoj výroby elektřiny brutto	str. 8
4.2	Vývoj výroby a spotřeby elektřiny	str. 9
4.3	Vývoj spotřeby elektřiny VO a MO	str. 10
4.4	Výroba elektřiny brutto v krajích ČR podle technologie elektráren	str. 11
4.5	Spotřeba elektřiny netto v krajích ČR podle kategorie spotřeb	str. 11
4.6	Spotřeba elektřiny netto v krajích ČR podle sektorů národního hospodářství	str. 12
4.7	Spotřeba elektřiny netto v jednotlivých soustavách RDS	str. 13
5	Klasické palivové elektrárny (JE, PE, PSE, PPE)	str. 14
6	Kombinovaná výroba elektřiny a tepla (KVET)	str. 15
7.1	Vodní a přečerpávací vodní elektrárny (VE, PVE)	str. 15
7.2	Podporované vodní elektrárny	str. 16
8.1	Fotovoltaické elektrárny (FVE)	str. 16
8.2	Podporované fotovoltaické elektrárny	str. 17
9.1	Větrné elektrárny (VTE)	str. 17
9.2	Podporované větrné elektrárny	str. 18
10.1	Výroba z biomasy (BIOM)	str. 19
10.2	Podporovaná výroba z biomasy	str. 20
11.1	Výroba z bioplynu (BIOP)	str. 21
11.2	Podporovaná výroba z bioplynu	str. 21
12	Vývoj výroby elektřiny brutto z obnovitelných zdrojů energie (OZE)	str. 22
13	Vývoj instalovaného výkonu v ES ČR a rozdělení do jednotlivých krajů v ČR	str. 23
14.1	Přeshraniční fyzikální toky	str. 24
14.2	Vývoj exportu a importu elektřiny	str. 25
15.1	Den maxima zatížení ES ČR	str. 26
15.2	Den minima zatížení ES ČR	str. 27
15.3	Měsíční maxima a minima zatížení ES ČR (brutto bez čerpání PVE)	str. 28
15.4	Průběh spotřeby brutto bez čerpání PVE ve dni ročního maxima a minima	str. 29
16	Bilance fyzikálních toků PS a RDS	str. 30
17	Vybrané technické údaje o PS a RDS	str. 31
18	Dosažená úroveň kvality dodávek elektřiny	str. 32
19	Doplňující grafy	str. 33
20	Mapa	str. 35

1. Zkratky, pojmy a základní vztahy

BIOM	<i>biomasa</i>
BIOP	<i>bioplyn</i>
CAIDI	<i>průměrná doba trvání jednoho přerušení distribuce elektřiny u zákazníků v hodnoceném období</i>
DS	<i>distribuční soustava</i>
ES ČR	<i>elektrizační soustava České republiky</i>
FVE	<i>fotovoltaické elektrárny</i>
JE	<i>jaderné elektrárny</i>
KVET	<i>kombinovaná výroba elektřiny a tepla</i>
LDS	<i>lokální distribuční soustava</i>
MO	<i>maloodběr elektřiny</i>
MOO	<i>maloodběr elektřiny obyvatelstvo</i>
MOP	<i>maloodběr elektřiny podnikatelé</i>
MVE	<i>malé vodní elektrárny (do 10 MW)</i>
NN	<i>nízké napětí do 1 kV</i>
PDS	<i>provozovatel distribuční soustavy</i>
PE	<i>parní elektrárny</i>
POZE	<i>podporované zdroje (zákon č. 165/2012 Sb.)</i>
PPE	<i>paroplynové elektrárny</i>
PPS	<i>provozovatel přenosové soustavy</i>
PS	<i>přenosová soustava</i>
PSE	<i>plynové a spalovací elektrárny</i>
PVE	<i>přečerpávací vodní elektrárny</i>
RDS	<i>regionální distribuční soustava</i>
SAIDI	<i>průměrná souhrnná doba trvání přerušení distribuce elektřiny u zákazníků v hodnoceném období</i>
SAIFI	<i>průměrný počet přerušení distribuce elektřiny u zákazníků v hodnoceném období</i>
VE	<i>vodní elektrárny</i>
VN	<i>vysoké napětí od 1 kV do 52 kV (podle ČSN 330010)</i>
VO	<i>velkoodběr elektřiny</i>
VTE	<i>větrné elektrárny</i>
VVN	<i>velmi vysoké napětí nad 52 kV (podle ČSN 330010)</i>

Celkové ztráty =

Ztráty v sítích provozovatelů jednotlivých distribučních soustav a provozovatele přenosové soustavy.

Instalované výkony =

Odpovídají skutečnému zapojení zdrojů v PS a DS, nejedná se tedy o součet vydaných licencí na příslušnou kategorii výroby elektřiny.

Lokální spotřeba =

Spotřeba výrobců a subjektů přímo napojených na danou výrobu.

Saldo =

Bilanční suma zahraničních výměn elektrické energie v daném období. Je to rozdíl mezi celkovým dovozem elektřiny a celkovým vývozem elektřiny v daném období. Kladná hodnota představuje převahu dovozu elektřiny nad vývozem a záporná převahu vývozu nad dovozem.

Technologická vlastní spotřeba elektřiny na výrobu elektřiny (TVS_e) =

Označuje spotřebu elektřiny, která je nezbytná pro zajištění procesu výroby elektřiny. Jsou zde zahrnuty veškeré proozy, které jsou pro výrobu elektřiny nepostradatelné, včetně ztrát při výrobě elektřiny. Tato definice vychází z technologické vlastní spotřeby uvedené v § 2 odst. 2 písm. a) vyhlášky č. 541/2005 Sb., o pravidlech trhu s elektřinou, v platném znění v roce 2015.

Technologická vlastní spotřeba elektřiny na výrobu tepla (TVS_t) =

Obdoba viz TVS_e.

Tuzemská brutto spotřeba (TBS) =

TNS + spotřeba na přečerpávání PVE + celkové ztráty + TVS_e.

Tuzemská netto spotřeba (TNS) =

VO z vvn + VO z vn + MOO + MOP + spotřeba PPS a PDS + lokální spotřeba + TVS_t.

Spotřeba elektřiny v ČR =

TNS - TVS_t.

Výroba elektřiny brutto =

Celková výroba elektřiny na svorkách generátorů (zdrojů).

Výroba elektřiny netto =

Výroba elektřiny brutto – TVS_e.

Zatížení brutto =

Hodinová hodnota elektrického výkonu dodávaného do přenosové soustavy připojenými výrobci elektřiny + saldo (uvádí se s a bez hodnoty výkonu čerpání přečerpávacích vodních elektráren).

2. Komentář k hodnocení roku

Energetický regulační úřad (ERÚ) vydává v souladu s § 17 odst. 7 písm. m) zákona č. 458/2000 Sb., v platném znění, (energetický zákon), roční zprávu o provozu soustav v energetických odvětvích za rok 2015. Veškerá data vycházejí z podkladů od licencovaných subjektů.

Zpráva navazuje na roční zprávy vydané v předchozích letech a přináší informace o základních ukazatelích elektroenergetiky a částečně teplárenství za rok 2015 včetně jejich vývoje za posledních deset let. Jednotlivé kapitoly obsahují statistická data o bilancích elektřiny za leden až prosinec roku 2015, vývoji výroby a spotřeby elektřiny podle příslušných kategorií včetně výroby elektřiny z obnovitelných zdrojů a kombinované výroby elektřiny a tepla. Zpráva dále obsahuje vyhodnocení instalovaného výkonu ES ČR, dovozu a vývozu elektřiny a některá krajská vyhodnocení. Detailnější informace lze nalézt v měsíčních zprávách o provozu ES ČR, které jsou zveřejněny na internetových stránkách ERÚ. Roční zpráva za rok 2015 vychází z dat prosincové zprávy 2015 a obsahuje některé zpřesněné údaje oproti vydaným měsíčním zprávám.

Celková výroba elektřiny brutto v roce 2015 dosáhla 83,9 TWh, což představuje meziroční pokles o 2,5 %, zatímco tuzemská brutto spotřeba elektřiny (71,0 TWh) vzrostla o 2 %. Největší meziroční změna výroby elektřiny brutto byla zaznamenána u paroplynových elektráren s nárůstem o 24,7 %, které výrobou kompenzovaly meziroční propad výroby jaderných elektráren o 11,5 %. U velkých vodních elektráren nad 10 MW opět meziročně poklesla výroba, a to o 11,6 %. Přitom již výroba za rok 2014 byla vyhodnocena jako nejnižší za sledované období v důsledku extrémně nízké hladiny vodních toků. Celkově byl meziroční pokles výroby elektřiny vodních elektráren o 6 %. Nárůst výroby o 21,3 % zaznamenala výroba elektřiny přečerpávacích elektráren. Obdobně vzrostla meziročně výroba elektřiny větrných elektráren, a to o 20,2 %. Mírně stoupla výroba elektřiny ze slunečních zdrojů, biomasy, bioplynu a BRKO. I přes nárůst tuzemské brutto spotřeby elektřiny o 2 % vzrostl nepatrně podíl výroby elektřiny brutto z obnovitelných zdrojů k tuzemské brutto spotřebě o 0,1 procentního bodu. Trend stoupající výroby elektřiny z obnovitelných zdrojů se v posledních třech letech zpomalil a podíl výroby elektřiny brutto z obnovitelných zdrojů na celkové spotřebě dosáhl hodnoty 13,27 %.

Stejně jako v předchozích letech bylo i v roce 2015 trvale záporné saldo, které za celý rok činilo 12,5 TWh. To představuje meziroční pokles o 23,2 % způsobený vyšším importem elektřiny.

Ročního maxima zatížení bylo v soustavě dosaženo dne 9. února 2015 ve 12 hodin (10 852 MW) a ročního minima dne 2. srpna 2015 v 5 hodin (4 995 MW). Zpráva vyhodnocuje i hodinové průběhy zatížení a spotřeby včetně struktury zdrojů pokrývajících maximální a minimální zatížení. Dále jsou uvedeny průběhy spotřeb ve dnech maxima a minima v minulých letech.

Roční zpráva dále prezentuje ukazatele kvality dodávek SAIFI, SAIDI a CAIDI a vybrané technické údaje o přenosové soustavě a regionálních distribučních soustavách. Na závěr je přiložena aktuální mapa elektrizační soustavy ČR.

Údaje pro roční zprávu jsou získávány přímo od výrobců elektřiny, provozovatelů distribučních soustav a přenosové soustavy, o obnovitelných zdrojích s podporou od OTE, a.s. Zdroje dat jsou uvedeny u jednotlivých tabulek ve zprávě.

Případné dotazy či připomínky zasílejte na emailovou adresu elektro.statistika@eru.cz.

3.1 Bilance elektřiny - zdroje [GWh]

2015

	Leden	Únor	Březen	Duben	Květen	Červen	Červenec	Srpen	Září	Říjen	Listopad	Prosinec	Celkem
Výroba elektřiny brutto	8 279,9	7 821,1	8 140,9	7 326,8	6 419,3	6 273,9	6 200,3	6 423,9	5 927,9	6 915,0	6 971,0	7 188,3	83 888,3
Jaderné (JE)	3 071,1	2 765,8	2 796,7	2 290,9	2 257,1	2 113,0	1 682,0	2 125,6	1 773,6	2 001,0	1 927,6	2 036,6	26 840,8
Parní (PE)	4 103,4	4 060,9	4 261,8	3 875,7	3 122,7	3 168,3	3 560,0	3 352,8	3 239,9	3 881,1	4 014,6	4 175,1	44 816,5
Paroplynové (PPE)	285,4	240,7	208,7	162,8	173,4	173,6	128,0	201,8	214,0	356,3	336,8	267,7	2 749,0
Plynové a spalovací (PSE)	321,4	296,4	325,2	301,5	296,7	275,3	274,7	269,0	276,9	310,1	307,8	319,6	3 574,7
Vodní (VE)	266,8	195,4	176,7	262,3	164,7	113,2	96,2	85,6	86,7	92,8	104,9	149,6	1 794,8
Přečerpávací (PVE)	117,2	108,1	113,7	104,3	99,8	107,5	102,9	68,8	88,2	123,7	120,4	121,3	1 276,0
Větrné (VTE)	72,5	41,1	60,3	52,1	36,3	33,3	37,6	28,3	41,0	34,3	70,7	65,1	572,6
Fotovoltaické (FVE)	42,1	112,6	197,9	277,2	268,6	289,6	318,9	291,9	207,8	115,7	88,3	53,3	2 263,8
Technologická vlastní spotřeba elektřiny na výrobu elektřiny (TVS_e)	558,5	530,5	558,8	505,7	458,8	460,5	485,1	503,4	451,5	494,5	489,8	509,9	6 006,9
Jaderné (JE)	169,8	153,4	152,1	126,1	130,6	124,5	108,7	132,4	99,8	101,5	99,1	104,9	1 503,0
Parní (PE)	362,4	353,6	380,6	353,9	303,1	311,6	351,1	345,9	327,8	367,2	365,5	379,7	4 202,3
Paroplynové (PPE)	2,2	1,8	1,4	1,0	1,2	1,3	1,1	1,7	1,9	3,4	3,2	2,2	22,5
Plynové a spalovací (PSE)	18,7	16,6	18,8	18,0	18,3	17,8	18,7	18,6	17,7	18,4	17,5	18,3	217,6
Vodní (VE)	2,2	1,7	1,6	2,1	1,4	1,0	0,9	0,8	0,8	0,9	1,1	1,6	16,1
Přečerpávací (PVE)	1,6	1,5	1,6	1,4	1,3	1,3	1,3	0,8	1,1	1,6	1,5	1,5	16,7
Větrné (VTE)	1,2	0,7	1,0	0,7	0,7	0,5	0,6	0,5	0,6	0,5	1,1	1,1	9,1
Fotovoltaické (FVE)	0,5	1,0	1,7	2,3	2,3	2,5	2,7	2,6	1,7	1,0	0,8	0,6	19,7
Technologická vlastní spotřeba elektřiny na výrobu tepla (TVS_t)	136,5	122,0	116,4	92,4	75,7	61,7	52,7	63,2	64,5	102,1	109,3	118,4	1 115,0
Jaderné (JE)	0,5	0,4	0,4	0,3	0,2	0,1	0,2	0,1	0,1	0,3	0,3	0,4	3,2
Parní (PE)	132,0	118,0	112,4	89,1	72,6	59,3	50,4	60,8	61,7	98,6	105,1	113,9	1 074,1
Paroplynové (PPE)	0,9	0,8	0,8	0,5	0,4	0,0	0,0	0,1	0,3	0,5	0,8	0,9	5,9
Plynové a spalovací (PSE)	3,2	2,8	2,9	2,6	2,4	2,3	2,1	2,2	2,4	2,8	3,0	3,2	31,8
Výroba elektřiny netto	7 721,4	7 290,6	7 582,0	6 821,1	5 960,5	5 813,4	5 715,2	5 920,5	5 476,5	6 420,6	6 481,3	6 678,4	77 881,4
Jaderné (JE)	2 901,3	2 612,5	2 644,6	2 164,8	2 126,5	1 988,5	1 573,3	1 993,1	1 673,7	1 899,5	1 828,4	1 931,7	25 337,9
Parní (PE)	3 741,1	3 707,3	3 881,2	3 521,9	2 819,6	2 856,7	3 208,9	3 006,9	2 912,2	3 513,9	3 649,1	3 795,4	40 614,2
Paroplynové (PPE)	283,2	238,9	207,3	161,7	172,3	172,3	126,9	200,1	212,0	352,9	333,6	265,4	2 726,5
Plynové a spalovací (PSE)	302,7	279,8	306,3	283,5	278,4	257,5	256,0	250,5	259,2	291,7	290,3	301,3	3 357,2
Vodní (VE)	264,6	193,7	175,1	260,2	163,3	112,2	95,3	84,8	85,9	91,8	103,8	148,0	1 778,7
Přečerpávací (PVE)	115,7	106,5	112,1	102,8	98,5	106,2	101,6	68,0	87,1	122,1	118,9	119,7	1 259,3
Větrné (VTE)	71,3	40,4	59,3	51,4	35,7	32,8	37,0	27,8	40,3	33,8	69,7	64,0	563,5
Fotovoltaické (FVE)	41,5	111,6	196,2	274,9	266,3	287,2	316,2	289,3	206,1	114,7	87,5	52,7	2 244,2

zdroj dat: výkaz ERÚ-1, OTE, a.s.

3.2 Bilance elektřiny - spotřeba [GWh]

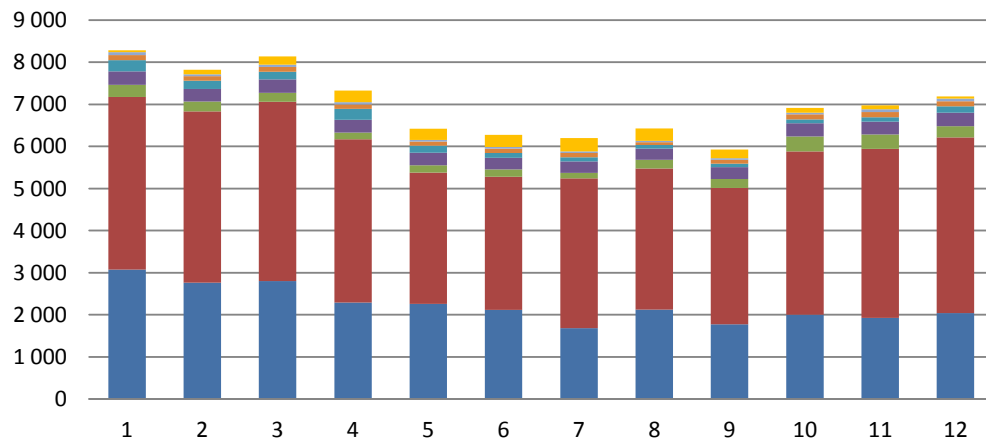
2015

	Leden	Únor	Březen	Duben	Květen	Červen	Červenec	Srpen	Září	Říjen	Listopad	Prosinec	Celkem
Saldo *)	-1 533,5	-1 562,3	-1 647,0	-1 471,0	-853,7	-851,7	-712,4	-1 015,0	-496,7	-748,3	-730,3	-893,6	-12 515,5
Import elektřiny na úrovni PS	1 293,1	1 108,3	936,2	508,7	692,4	912,9	1 671,9	1 414,4	1 676,9	1 610,4	1 759,1	1 904,6	15 488,8
Import elektřiny na úrovni DS	59,8	56,2	55,3	52,0	59,1	62,1	55,2	54,8	43,9	53,9	53,6	51,1	657,0
Export elektřiny na úrovni PS	-2 869,1	-2 715,9	-2 626,9	-2 002,9	-1 593,9	-1 820,6	-2 436,5	-2 479,8	-2 210,5	-2 401,9	-2 525,7	-2 835,3	-28 518,9
Export elektřiny na úrovni DS	-17,3	-11,0	-11,6	-28,8	-11,3	-6,1	-3,0	-4,4	-7,0	-10,7	-17,4	-14,0	-142,5
Celkové ztráty	393,9	365,3	369,7	318,6	280,0	272,5	293,3	296,7	305,7	368,5	383,5	419,3	4 067,0
v přenosové soustavě	85,2	80,0	88,6	69,1	48,0	56,2	69,6	75,1	81,9	108,9	111,7	132,8	1 007,1
v distribučních soustavách	308,7	285,3	281,1	249,6	231,9	216,3	223,7	221,6	223,8	259,6	271,8	286,5	3 059,9
Spotřeba elektřiny ČR	5 449,5	5 049,7	5 241,1	4 761,1	4 596,7	4 469,5	4 486,4	4 453,9	4 476,0	5 011,1	5 083,6	5 086,9	58 165,3
Velkooběr (VO) z hladiny vvn	578,1	565,5	623,8	609,5	633,4	634,3	651,5	615,4	614,2	626,0	589,1	555,5	7 296,4
Velkooběr (VO) z hladiny vn	2 000,4	1 897,8	2 036,3	1 915,0	1 886,1	1 930,8	1 934,8	1 902,1	1 933,0	2 055,2	2 041,0	1 821,3	23 354,1
Maloooběr podnikatelé (MOP)	799,3	728,1	723,9	630,7	569,8	535,0	550,0	557,1	574,4	681,8	706,1	743,4	7 799,7
Maloooběr obyvatelstvo (MOO)	1 581,8	1 411,5	1 370,3	1 165,9	1 045,8	928,6	931,7	952,8	950,3	1 235,9	1 307,2	1 500,0	14 381,9
Spotřeba PPS a PDS	17,5	18,5	20,6	21,7	16,0	20,5	26,0	29,5	31,2	22,2	23,7	31,9	279,3
Lokální spotřeba	472,3	428,1	466,1	418,3	445,6	420,2	392,3	397,0	372,9	390,0	416,4	434,9	5 054,0
TVS _e	558,5	530,5	558,8	505,7	458,8	460,5	485,1	503,4	451,5	494,5	489,8	509,9	6 006,9
TVS _t	136,5	122,0	116,4	92,4	75,7	61,7	52,7	63,2	64,5	102,1	109,3	118,4	1 115,0
Spotřeba na přečerpávání PVE	151,4	141,5	150,7	135,8	131,4	136,7	133,7	91,6	111,7	161,5	156,3	157,7	1 660,1
Tuzemská brutto spotřeba (TBS)	6 689,8	6 209,0	6 436,7	5 813,7	5 542,5	5 400,8	5 451,3	5 408,8	5 409,4	6 137,8	6 222,4	6 292,2	71 014,3
Tuzemská netto spotřeba (TNS)	5 586,0	5 171,7	5 357,4	4 853,6	4 672,3	4 531,2	4 539,1	4 517,1	4 540,5	5 113,3	5 192,9	5 205,3	59 280,3

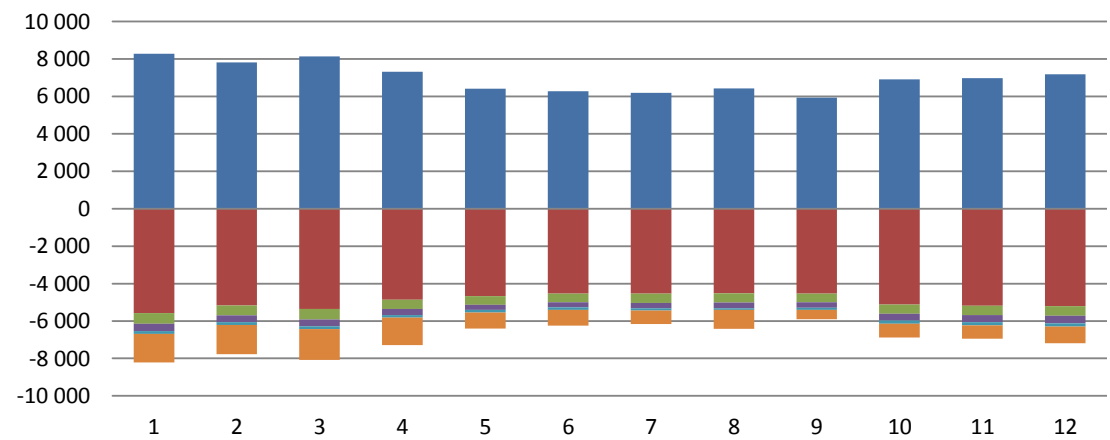
*) zahrnutý údaje PS, RDS a vybraných LDS

zdroj dat: výkaz ERÚ-1, ERÚ-2, ERÚ-3, OTE, a.s.

Výroba elektřiny brutto (GWh)



Bilance elektřiny (GWh)



■ Jaderné (JE) ■ Parní (PE) ■ Paro- a plynové (PPE)
■ Plynové a spalovací (PSE) ■ Vodní (VE) ■ Přečerpávací (PVE)
■ Větrné (VTE) ■ Fotovoltaické (FVE)

■ Výroba elektřiny brutto ■ Tuzemská netto spotřeba (TNS)
■ Tech. vl. spotřeba el. na výrobu elektřiny ■ Celkové ztráty
■ Spotřeba na přečerpávání PVE ■ Saldo *)

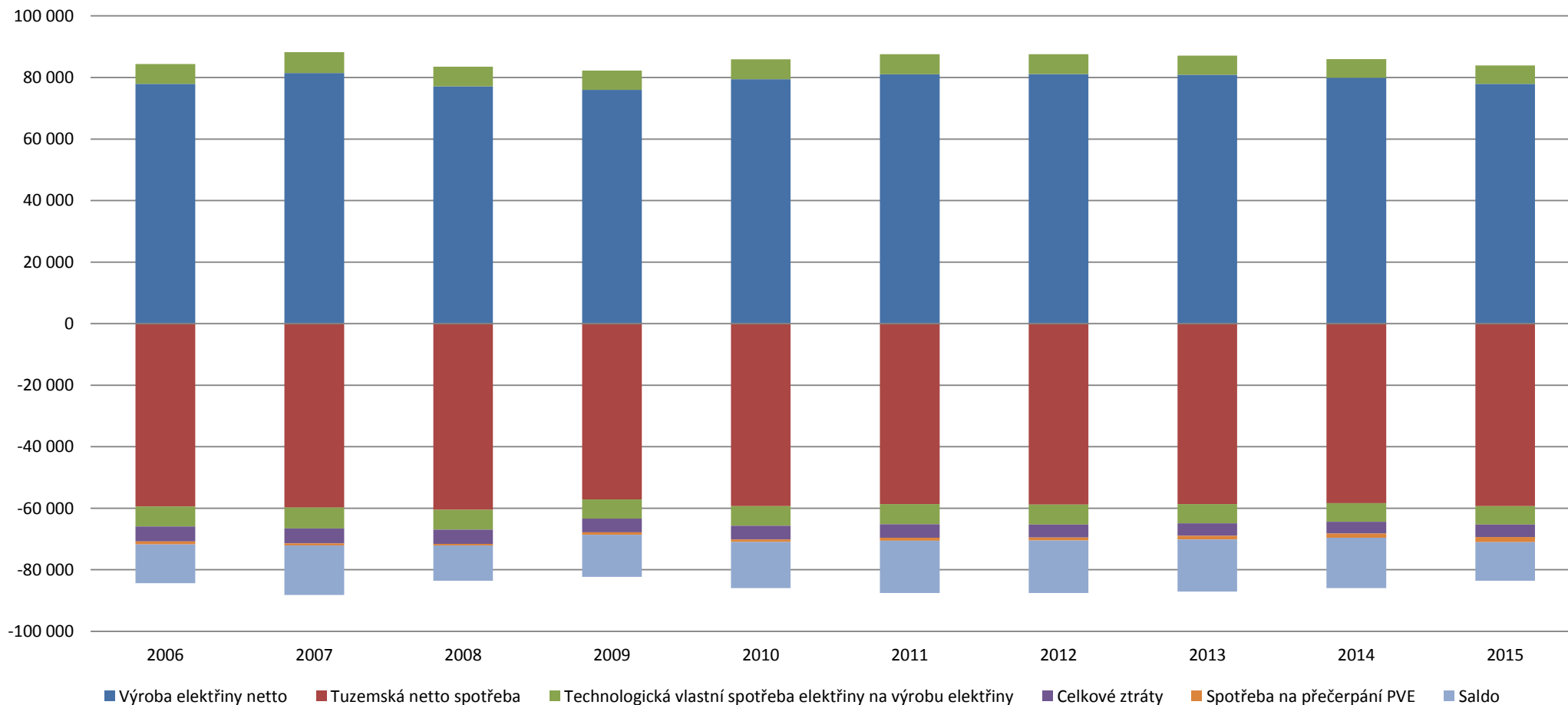
3.3 Vývoj bilance elektřiny [GWh]

2015

	2006	2007	2008	2009	2010	2011	2012	2013	2014	2015
Výroba elektřiny brutto	84 361	88 198	83 518	82 250	85 910	87 561	87 574	87 065	86 003	83 888
Výroba elektřiny netto	77 884	81 413	77 085	75 990	79 465	81 028	81 088	80 858	79 886	77 881
TVS _e	6 477	6 786	6 433	6 260	6 446	6 533	6 485	6 207	6 117	6 007
Tuzemská brutto spotřeba	71 730	72 045	72 049	68 606	70 962	70 517	70 453	70 177	69 622	71 014
Tuzemská netto spotřeba	59 421	59 753	60 478	57 112	59 255	58 634	58 799	58 656	58 295	59 280
TVS _e	6 477	6 786	6 433	6 260	6 446	6 533	6 485	6 207	6 117	6 007
Celkové ztráty	4 885	4 915	4 662	4 487	4 467	4 405	4 187	4 098	3 847	4 067
Spotřeba na přečerpání PVE	946	592	477	747	795	944	982	1 217	1 363	1 660
Saldo	-12 631	-16 153	-11 469	-13 644	-14 948	-17 044	-17 120	-16 887	-16 300	-12 516

zdroj dat: předchozí roční zprávy, výkaz ERÚ-1, ERÚ-2, ERÚ-3, OTE, a.s.

Vývoj bilance elektřiny (GWh)



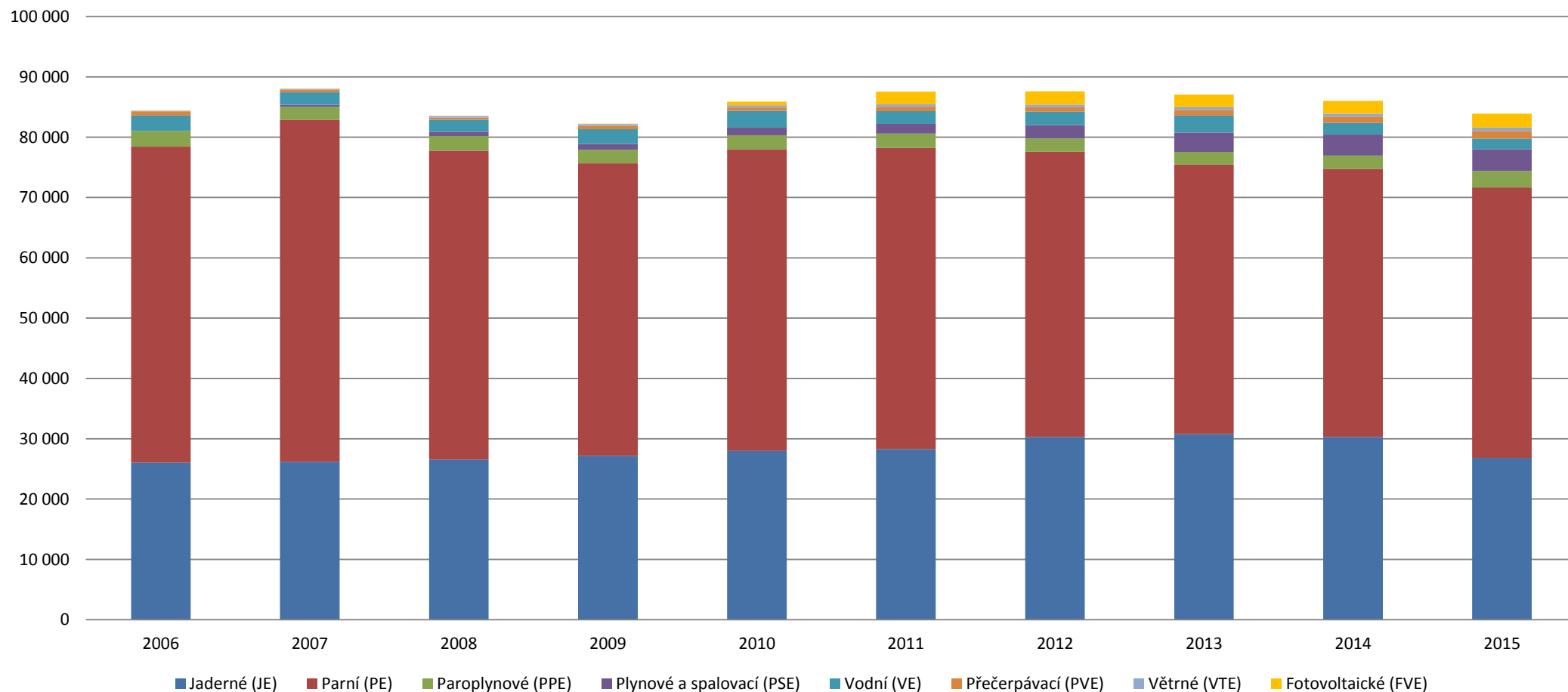
4.1 Vývoj výroby elektřiny brutto [GWh]

2015

	2006	2007	2008	2009	2010	2011	2012	2013	2014	2015
Výroba elektřiny brutto	84 360,9	88 023,8	83 516,4	82 250,0	85 900,1	87 560,6	87 573,7	87 064,9	86 003,4	83 888,3
Jaderné (JE)	26 046,5	26 172,1	26 551,0	27 207,8	27 988,2	28 282,6	30 324,2	30 745,3	30 324,9	26 840,8
Parní (PE)	52 395,4	56 728,2	51 218,8	48 457,4	49 979,7	49 973,0	47 261,0	44 737,0	44 419,3	44 816,5
Paroplynové (PPE)		2 097,8	2 431,7	2 250,9	2 349,6	2 344,4	2 200,4	2 092,8	2 204,7	2 749,0
Plynové a spalovací (PSE)	2 612,1	375,1	681,0	974,3	1 250,8	1 610,7	2 234,7	3 179,6	3 494,4	3 574,7
Vodní (VE)										
Vodní (VE)	2 550,6	2 089,6	2 024,3	2 429,6	2 789,4	2 134,1	2 231,5	2 856,4	1 909,2	1 794,8
Přečerpávací (PVE)	706,7	434,1	352,0	553,1	591,2	700,9	731,4	905,3	1 051,5	1 276,0
Větrné (VTE)	49,4	125,1	244,7	288,1	335,5	396,8	417,3	478,3	476,5	572,6
Fotovoltaické (FVE)	0,2	1,8	12,9	88,8	615,7	2 118,0	2 173,1	2 070,2	2 122,9	2 263,8

zdroj dat: předchozí roční zprávy, výkaz ERÚ-1, OTE, a.s.

Vývoj výroby elektřiny brutto (GWh)



4.2 Vývoj výroby a spotřeby elektřiny [GWh]

2015

	Leden	Únor	Březen	Duben	Květen	Červen	Červenec	Srpen	Září	Říjen	Listopad	Prosinec	Celkem	
2006	Výroba elektřiny brutto	8 099,6	7 269,4	7 794,1	6 548,9	6 478,6	6 395,3	6 450,9	6 483,6	6 481,7	7 050,0	7 528,1	7 780,4	84 360,6
	Výroba elektřiny netto	7 501,1	6 737,4	7 230,5	6 073,4	5 979,2	5 882,8	5 924,2	5 958,2	5 954,8	6 491,7	6 949,4	7 199,7	77 882,4
	Tuzemská brutto spotřeba	7 336,1	6 493,9	6 827,7	5 654,6	5 428,7	5 270,8	5 152,0	5 296,7	5 332,4	5 975,1	6 461,3	6 500,1	71 729,2
	Tuzemská netto spotřeba	6 089,5	5 395,4	5 689,3	4 744,3	4 530,3	4 409,0	4 227,1	4 366,5	4 391,9	4 912,5	5 331,6	5 331,9	59 419,4
2007	Výroba elektřiny brutto	8 376,3	7 320,1	7 866,7	7 289,5	7 053,0	6 304,8	6 609,2	6 894,5	6 624,3	7 660,7	8 058,5	8 139,9	88 197,5
	Výroba elektřiny netto	7 757,6	6 769,5	7 277,2	6 723,9	6 498,7	5 787,9	6 071,9	6 332,9	6 096,7	7 074,5	7 472,1	7 549,0	81 411,9
	Tuzemská brutto spotřeba	6 766,3	6 168,6	6 532,4	5 695,3	5 640,0	5 340,7	5 216,9	5 374,2	5 490,0	6 252,5	6 748,8	6 818,7	72 044,5
	Tuzemská netto spotřeba	5 539,4	5 087,0	5 428,3	4 703,2	4 670,6	4 456,5	4 339,7	4 435,9	4 571,7	5 203,5	5 646,3	5 669,8	59 751,9
2008	Výroba elektřiny brutto	8 488,5	7 763,1	7 826,5	7 396,1	6 403,7	6 176,1	6 349,4	6 154,4	6 130,4	6 680,3	6 795,5	7 353,9	83 517,9
	Výroba elektřiny netto	7 866,1	7 195,0	7 248,5	6 839,5	5 897,6	5 662,1	5 838,2	5 655,7	5 644,7	6 155,2	6 273,2	6 808,8	77 084,6
	Tuzemská brutto spotřeba	7 020,6	6 479,3	6 639,8	6 097,3	5 631,3	5 325,0	5 362,6	5 287,3	5 586,0	6 105,1	6 223,7	6 291,2	72 049,3
	Tuzemská netto spotřeba	5 818,5	5 406,1	5 557,8	5 098,6	4 764,6	4 472,1	4 496,0	4 444,2	4 732,8	5 099,7	5 198,9	5 388,5	60 477,7
2009	Výroba elektřiny brutto	7 924,3	7 414,0	7 826,3	6 552,7	5 871,2	6 057,4	6 241,5	5 932,8	6 109,6	7 288,5	7 190,8	7 840,9	82 250,0
	Výroba elektřiny netto	7 344,3	6 875,2	7 261,3	6 038,0	5 404,2	5 578,5	5 752,6	5 451,0	5 624,4	6 727,1	6 662,7	7 270,7	75 990,0
	Tuzemská brutto spotřeba	6 925,2	6 161,7	6 327,0	5 192,5	5 090,1	5 014,3	5 032,9	5 059,0	5 216,8	6 006,7	6 087,8	6 492,2	68 606,2
	Tuzemská netto spotřeba	5 773,2	5 126,2	5 294,2	4 307,2	4 272,0	4 202,6	4 200,0	4 196,0	4 323,8	4 966,6	5 068,3	5 381,5	57 111,7
2010	Výroba elektřiny brutto	8 484,3	7 580,5	8 059,4	7 076,5	6 217,3	6 100,0	6 870,5	6 172,9	6 735,2	7 533,7	7 234,1	7 845,8	85 910,1
	Výroba elektřiny netto	7 870,7	7 030,5	7 469,7	6 563,5	5 745,6	5 634,3	6 322,2	5 684,5	6 213,8	6 954,7	6 699,0	7 276,2	79 464,6
	Tuzemská brutto spotřeba	6 963,8	6 242,4	6 461,9	5 633,7	5 490,6	5 189,1	5 190,6	5 231,6	5 462,4	6 060,1	6 123,9	6 911,7	70 961,7
	Tuzemská netto spotřeba	5 788,8	5 219,0	5 382,9	4 688,8	4 633,0	4 387,1	4 268,5	4 385,6	4 547,4	5 035,1	5 136,8	5 782,3	59 255,2
2011	Výroba elektřiny brutto	8 377,7	7 568,9	7 870,8	6 915,1	7 099,6	6 478,5	6 183,2	6 640,5	6 573,2	7 768,7	7 966,7	8 117,6	87 560,6
	Výroba elektřiny netto	7 776,7	7 029,7	7 304,3	6 415,2	6 561,5	5 975,5	5 687,0	6 124,4	6 053,7	7 196,4	7 379,2	7 524,0	81 027,5
	Tuzemská brutto spotřeba	6 839,2	6 299,0	6 439,0	5 537,2	5 546,8	5 232,0	5 144,4	5 350,5	5 322,5	5 974,2	6 416,4	6 415,3	70 516,5
	Tuzemská netto spotřeba	5 706,6	5 270,3	5 378,7	4 637,6	4 665,6	4 393,4	4 264,0	4 446,3	4 384,2	4 926,4	5 291,3	5 270,1	58 634,3
2012	Výroba elektřiny brutto	8 520,3	7 825,2	8 149,4	7 642,7	6 969,6	6 653,2	6 873,9	6 336,6	6 443,5	7 178,1	7 345,0	7 636,2	87 573,7
	Výroba elektřiny netto	7 914,1	7 257,6	7 564,3	7 086,5	6 425,7	6 118,2	6 334,7	5 836,0	5 965,4	6 665,0	6 828,5	7 092,4	81 088,4
	Tuzemská brutto spotřeba	6 752,7	6 839,5	6 273,5	5 739,0	5 465,1	5 208,5	5 154,6	5 239,4	5 277,4	5 965,8	6 146,8	6 390,9	70 453,3
	Tuzemská netto spotřeba	5 568,0	5 695,7	5 248,4	4 746,7	4 527,3	4 375,5	4 296,9	4 382,0	4 420,0	5 028,4	5 190,3	5 319,4	58 798,6
2013	Výroba elektřiny brutto	8 196,5	7 345,5	8 119,0	7 112,1	6 970,5	6 391,7	6 678,5	6 612,5	6 283,0	7 737,2	7 960,2	7 658,4	87 064,9
	Výroba elektřiny netto	7 632,0	6 840,9	7 565,4	6 617,0	6 458,6	5 921,5	6 172,4	6 103,1	5 809,7	7 194,5	7 413,5	7 129,8	80 858,2
	Tuzemská brutto spotřeba	6 784,9	6 122,2	6 582,7	5 729,9	5 478,3	5 100,8	5 148,9	5 286,6	5 390,5	6 002,8	6 244,3	6 305,4	70 177,4
	Tuzemská netto spotřeba	5 696,8	5 141,4	5 517,7	4 803,3	4 580,4	4 327,0	4 280,5	4 369,4	4 526,8	4 968,8	5 202,0	5 242,0	58 656,3
2014	Výroba elektřiny brutto	8 208,4	7 315,3	8 133,5	7 336,5	6 784,2	6 258,5	5 841,6	6 105,0	7 208,2	8 028,5	7 388,6	7 395,1	86 003,4
	Výroba elektřiny netto	7 648,8	6 807,7	7 570,3	6 817,2	6 282,0	5 799,2	5 404,5	5 652,6	6 693,3	7 470,8	6 864,8	6 874,7	79 885,9
	Tuzemská brutto spotřeba	6 616,9	5 986,0	6 167,6	5 686,3	5 574,7	5 243,4	5 254,8	5 263,5	5 429,2	5 990,6	6 102,1	6 306,9	69 622,1
	Tuzemská netto spotřeba	5 511,3	4 986,9	5 096,1	4 731,9	4 656,1	4 442,5	4 499,6	4 451,9	4 513,8	4 950,8	5 090,3	5 364,3	58 295,3
2015	Výroba elektřiny brutto	8 279,9	7 821,1	8 140,9	7 326,8	6 419,3	6 273,9	6 200,3	6 423,9	5 927,9	6 915,0	6 971,0	7 188,3	83 888,3
	Výroba elektřiny netto	7 721,4	7 290,6	7 582,0	6 821,1	5 960,5	5 813,4	5 715,2	5 920,5	5 476,5	6 420,6	6 481,3	6 678,4	77 881,4
	Tuzemská brutto spotřeba	6 689,8	6 209,0	6 436,7	5 813,7	5 542,5	5 400,8	5 451,3	5 408,8	5 409,4	6 137,8	6 222,4	6 292,2	71 014,3
	Tuzemská netto spotřeba	5 586,0	5 171,7	5 357,4	4 853,6	4 672,3	4 531,2	4 539,1	4 517,1	4 540,5	5 113,3	5 192,9	5 205,3	59 280,3

zdroj dat: předchozí roční zprávy, výkaz ERÚ-1, ERÚ-2, ERÚ-3, OTE, a.s.

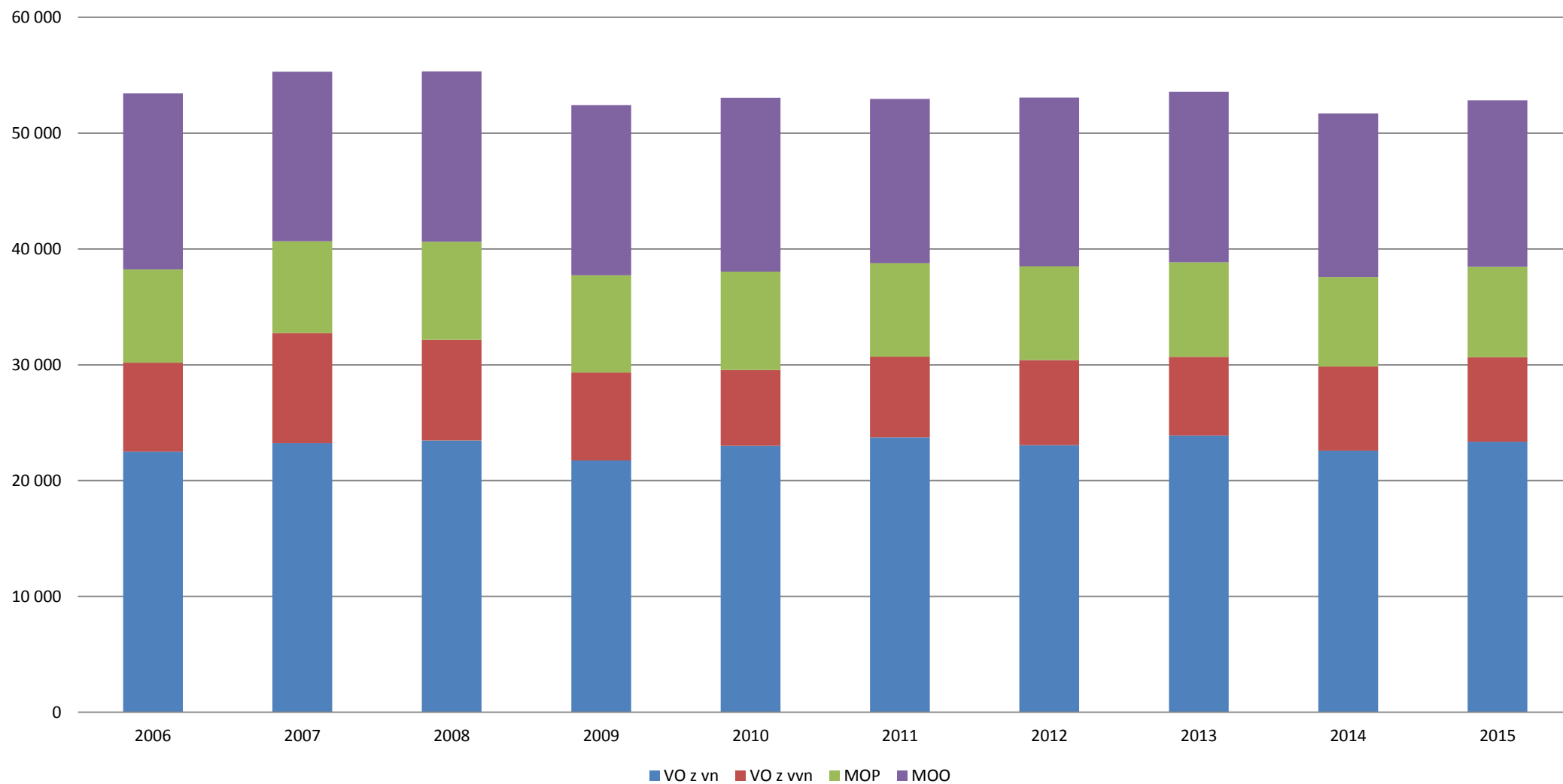
4.3 Vývoj spotřeby elektřiny VO a MO [GWh]

2015

	2006	2007	2008	2009	2010	2011	2012	2013	2014	2015
Celkem	53 435,0	55 305,9	55 320,5	52 409,7	53 070,1	52 961,1	53 081,9	53 575,0	51 711,8	52 832,0
VO z vn	22 512,0	23 225,2	23 469,9	21 737,0	23 013,2	23 724,3	23 057,1	23 896,0	22 587,5	23 354,1
VO z vvn	7 663,0	9 517,2	8 677,3	7 595,4	6 551,2	6 985,9	7 343,6	6 791,0	7 266,1	7 296,4
MOP	8 062,0	7 917,7	8 470,4	8 390,1	8 478,2	8 050,5	8 100,6	8 172,0	7 733,7	7 799,7
MOO	15 198,0	14 645,8	14 702,9	14 687,2	15 027,5	14 200,3	14 580,7	14 716,0	14 124,6	14 381,9

zdroj dat: předchozí roční zprávy, výkaz ERÚ-2

Vývoj spotřeby elektřiny VO a MO (GWh)



4.4 Výroba elektřiny brutto v krajích ČR podle technologie elektráren [MWh]

2015

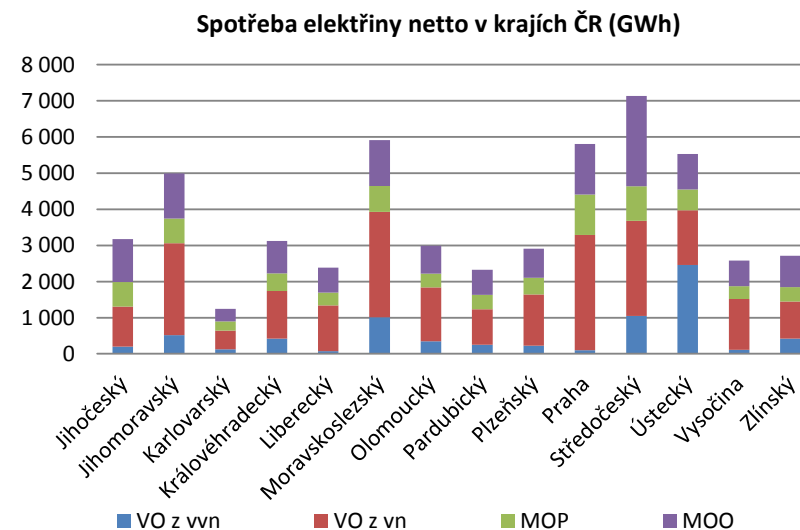
	JE	PE	PPE	PSE	VE	PVE	VTE	FVE	Celkem
Celkem ČR	26 840 847,7	44 816 490,9	2 749 023,1	3 574 740,9	1 794 807,1	1 275 961,9	572 611,6	2 263 846,1	83 888 329,3
Jihočeský	14 232 842,5	542 952,1	0,0	272 815,2	184 812,4	0,0	0,0	264 530,4	15 497 952,7
Jihomoravský	0,0	504 651,3	193 020,1	315 453,5	65 353,8	0,0	13 836,9	515 896,4	1 608 212,0
Karlovarský	0,0	3 057 279,2	2 012 546,1	62 628,5	22 076,1	0,0	101 173,3	12 800,2	5 268 503,3
Královéhradecký	0,0	539 989,8	0,0	307 559,3	83 756,7	0,0	14 881,9	97 474,2	1 043 661,8
Liberecký	0,0	30 792,7	0,0	113 994,0	60 439,2	0,0	53 009,2	114 860,9	373 095,9
Moravskoslezský	0,0	6 136 524,7	0,0	478 861,4	50 904,8	0,0	57 748,8	62 951,7	6 786 991,4
Olomoucký	0,0	398 226,3	0,0	240 360,9	30 859,2	704 373,7	87 365,1	121 758,9	1 582 944,1
Pardubický	0,0	4 768 562,6	0,0	325 272,2	54 375,3	0,0	16 870,9	100 270,6	5 265 351,6
Plzeňský	0,0	950 740,1	0,0	238 126,2	64 479,9	14,7	1 197,1	221 261,3	1 475 819,3
Praha	0,0	61 998,8	0,0	69 053,8	37 536,5	0,0	0,0	22 108,2	190 697,3
Středočeský	0,0	7 729 599,7	1 100,0	383 064,1	769 165,4	61 365,4	9 958,8	267 389,0	9 221 642,4
Ústecký	0,0	19 674 244,7	542 356,9	170 651,6	296 550,4	0,0	194 182,7	183 666,0	21 061 652,2
Vysočina	12 608 005,2	59 128,4	0,0	475 819,5	50 850,6	510 208,1	22 133,1	97 549,3	13 823 694,0
Zlínský	0,0	361 800,7	0,0	121 080,8	23 646,8	0,0	253,8	181 329,3	688 111,3

zdroj dat: výkaz ERÚ-1, OTE, a.s.

4.5 Spotřeba elektřiny netto v krajích ČR podle kategorie spotřeb [MWh]

	VO z vvn	VO z vn	MOP	MOO	Celkem
Celkem ČR	7 296 391,6	23 354 063,1	7 799 696,1	14 381 897,3	52 832 048,1
Jihočeský	198 320,2	1 104 222,4	684 146,2	1 192 832,5	3 179 521,2
Jihomoravský	513 265,0	2 547 947,0	678 159,8	1 251 587,6	4 990 959,4
Karlovarský	125 674,6	513 190,6	258 358,8	342 677,4	1 239 901,4
Královéhradecký	423 579,2	1 312 639,8	487 525,7	902 418,5	3 126 163,2
Liberecký	71 701,1	1 269 092,7	354 569,0	694 777,6	2 390 140,4
Moravskoslezský	1 010 328,9	2 920 386,3	712 406,3	1 267 283,8	5 910 405,3
Olomoucký	345 903,9	1 495 020,9	380 284,2	769 725,9	2 990 934,9
Pardubický	249 990,1	986 834,1	396 954,8	689 306,4	2 323 085,4
Plzeňský	221 937,8	1 423 926,6	458 892,0	803 342,8	2 908 099,2
Praha	102 510,9	3 188 271,9	1 114 661,0	1 401 449,6	5 806 893,4
Středočeský	1 045 917,5	2 638 037,5	952 841,8	2 502 677,8	7 139 474,5
Ústecký	2 461 991,2	1 514 404,7	570 867,7	981 442,2	5 528 705,9
Vysočina	106 679,0	1 412 513,9	352 020,6	707 383,6	2 578 597,2
Zlínský	418 592,2	1 027 574,6	398 008,2	874 991,7	2 719 166,7

zdroj dat: výkaz ERÚ-2



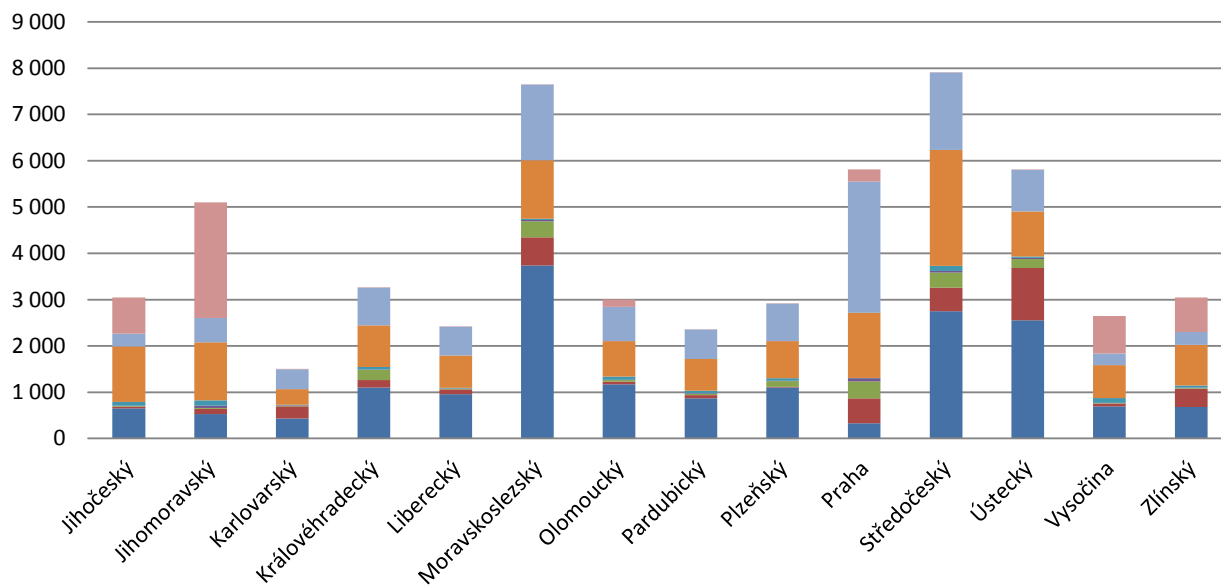
4.6 Spotřeba elektřiny netto v krajích ČR podle sektorů národního hospodářství [MWh]

2015

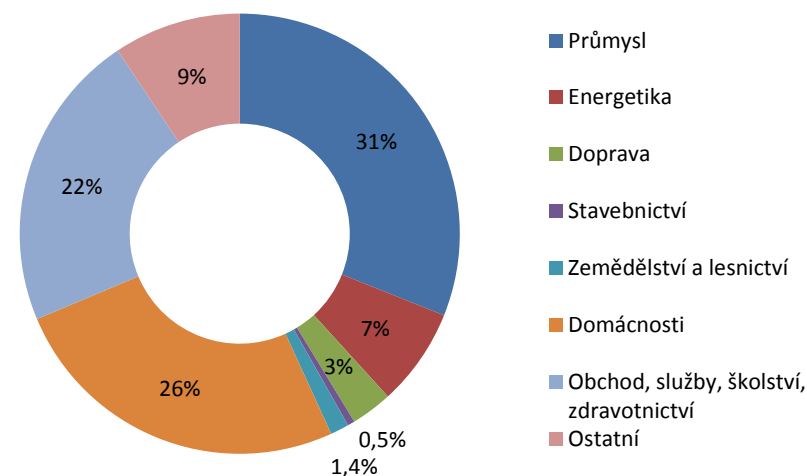
	Průmysl	Energetika	Doprava	Stavebnictví	Zemědělství a lesnictví	Domácnosti	Obchod, služby, školství, zdravotnictví	Ostatní	Celkem kraj
Celkem ČR	17 535 352,5	4 059 543,7	1 719 666,6	296 149,2	771 145,7	14 384 741,0	12 417 446,7	5 281 079,5	56 465 124,8
Jihočeský	648 280,9	35 474,3	15 392,7	10 270,7	83 149,2	1 192 832,5	279 084,5	778 996,6	3 043 481,3
Jihomoravský	528 349,4	105 721,4	27 377,4	44 883,7	120 288,2	1 251 667,4	526 450,3	2 493 514,1	5 098 251,9
Karlovarský	428 991,4	266 751,2	12 694,0	11 067,7	7 275,6	342 716,4	423 956,1	1 800,8	1 495 253,2
Královéhradecký	1 102 059,8	160 516,2	221 439,0	4 854,7	52 890,6	902 468,4	813 854,2	657,5	3 258 740,3
Liberecký	958 915,6	99 229,1	14 011,6	9 816,2	13 196,1	694 777,6	626 520,9	20,2	2 416 487,2
Moravskoslezský	3 733 626,0	613 234,1	341 571,3	28 817,7	30 865,4	1 267 283,8	1 629 123,2	4 846,2	7 649 367,8
Olomoucký	1 169 024,9	58 638,2	29 102,0	11 155,8	66 057,2	769 725,9	737 858,7	163 032,1	3 004 594,7
Pardubický	863 733,3	73 677,2	25 704,0	13 472,2	52 671,4	689 329,5	632 352,9	3 909,1	2 354 849,6
Plzeňský	1 100 797,8	12 338,9	127 776,9	8 342,1	53 361,6	803 342,8	808 527,3	258,3	2 914 745,7
Praha	329 261,4	537 732,1	362 900,5	72 258,8	5 833,5	1 404 005,6	2 839 544,4	262 257,9	5 813 794,2
Středočeský	2 749 082,3	513 060,4	320 460,9	38 658,0	108 809,8	2 502 727,5	1 672 613,8	9 367,1	7 914 779,8
Ústecký	2 550 517,3	1 134 002,9	189 599,9	26 194,6	26 796,2	981 443,5	895 990,5	8 760,6	5 813 305,4
Vysočina	694 087,6	57 801,9	12 898,3	5 891,2	105 417,8	707 424,5	251 367,0	806 775,0	2 641 663,4
Zlínský	678 624,9	391 365,8	18 738,1	10 465,7	44 533,3	874 995,7	280 202,8	746 883,8	3 045 810,2

zdroj dat: výkaz ERÚ-1, ERÚ-2

Spotřeba elektřiny netto v krajích ČR podle sektorů národního hospodářství (GWh)



Podíl jednotlivých sektorů národního hospodářství na celkové spotřebě elektřiny v ČR



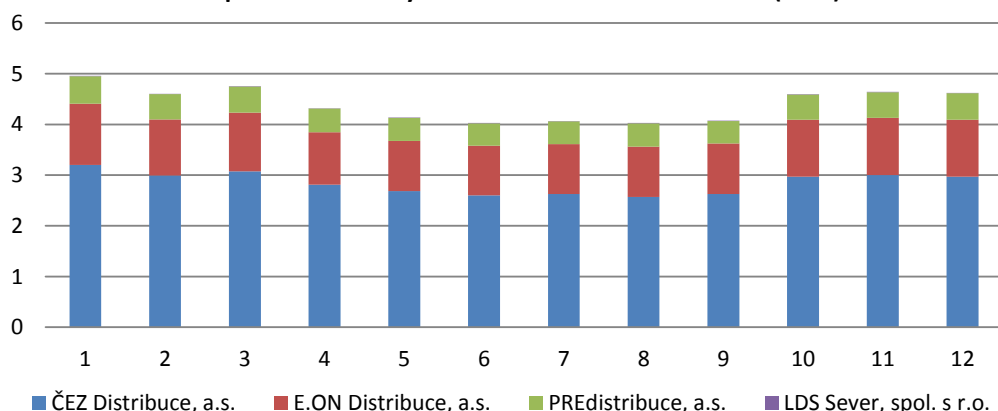
4.7 Spotřeba elektřiny netto v jednotlivých soustavách RDS [MWh]

2015

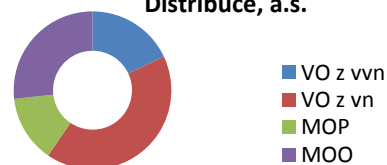
	Leden	Únor	Březen	Duben	Květen	Červen	Červenec	Srpen	Září	Říjen	Listopad	Prosinec	Celkem
Celkem RDS	4 959 637,0	4 603 035,2	4 754 372,1	4 321 203,8	4 135 121,6	4 028 744,5	4 068 056,9	4 027 387,9	4 071 925,8	4 598 891,9	4 643 483,2	4 620 188,2	52 832 048,1
VO z vvn	578 138,2	565 538,5	623 774,1	609 534,7	633 444,3	634 328,4	651 520,5	615 391,2	614 173,8	625 998,3	589 074,8	555 474,9	7 296 391,6
VO z vn	2 000 390,0	1 897 848,2	2 036 343,1	1 915 037,2	1 886 120,4	1 930 815,1	1 934 849,3	1 902 114,2	1 932 971,4	2 055 235,2	2 041 011,5	1 821 327,7	23 354 063,1
MOP	799 331,9	728 119,2	723 939,3	630 741,6	569 768,2	534 994,6	549 998,8	557 063,5	574 444,0	681 776,4	706 147,5	743 371,2	7 799 696,1
MOO	1 581 776,9	1 411 529,4	1 370 315,6	1 165 890,3	1 045 788,8	928 606,4	931 688,4	952 819,0	950 336,6	1 235 882,0	1 307 249,4	1 500 014,4	14 381 897,3
ČEZ Distribuce, a.s.	3 200 098,9	2 993 845,3	3 079 298,2	2 809 899,0	2 681 935,2	2 603 225,6	2 629 410,5	2 572 535,0	2 626 945,4	2 970 697,3	3 002 409,9	2 969 040,4	34 139 340,6
VO z vvn	496 176,4	487 389,6	532 946,5	514 282,9	530 685,6	527 020,0	548 772,8	512 168,4	502 696,3	521 614,3	489 792,1	470 782,4	6 134 327,4
VO z vn	1 214 407,5	1 160 682,9	1 238 920,7	1 167 229,6	1 143 725,8	1 170 799,9	1 162 717,1	1 129 014,7	1 181 127,5	1 260 642,4	1 260 614,4	1 095 903,8	14 185 786,2
MOP	484 103,5	440 232,7	433 874,8	377 231,1	342 191,7	326 421,4	329 707,7	337 113,9	343 062,1	408 830,3	421 960,2	441 517,4	4 686 246,8
MOO	1 005 411,5	905 540,0	873 556,3	751 155,3	665 332,0	578 984,3	588 212,9	594 238,1	600 059,3	779 610,3	830 043,2	960 836,9	9 132 980,2
E.ON Distribuce, a.s.	1 209 603,8	1 104 565,7	1 150 843,2	1 035 403,9	996 877,7	981 043,7	983 345,3	990 822,2	999 443,7	1 119 206,3	1 126 725,6	1 122 673,0	12 820 554,2
VO z vvn	76 203,4	71 334,8	81 696,0	86 052,4	93 546,5	99 144,2	93 504,2	95 585,4	102 649,1	94 426,6	89 226,7	76 184,1	1 059 553,4
VO z vn	503 006,5	476 044,6	519 910,4	485 159,4	479 906,6	494 441,1	493 916,4	489 515,6	492 044,9	519 580,3	508 850,5	453 458,5	5 915 834,9
MOP	199 667,4	183 168,5	184 947,1	163 222,3	145 899,3	133 028,1	146 032,3	143 493,0	153 106,5	173 828,2	180 206,5	191 099,3	1 997 698,5
MOO	430 726,6	374 017,9	364 289,7	300 969,8	277 525,3	254 430,3	249 892,5	262 228,1	251 643,2	331 371,1	348 441,9	401 931,1	3 847 467,5
PREdistribuce, a.s.	543 641,6	498 796,5	518 141,3	469 928,0	450 682,2	438 757,5	451 438,4	459 631,6	439 880,2	503 052,9	508 738,4	524 204,8	5 806 893,4
VO z vvn	5 758,4	6 814,1	9 131,6	9 199,4	9 212,2	8 164,1	9 243,5	7 637,4	8 828,4	9 957,4	10 056,0	8 508,4	102 510,9
VO z vn	276 787,4	255 389,9	271 523,1	256 775,5	256 938,6	259 937,6	274 424,0	279 256,3	254 224,7	269 178,9	266 046,1	267 790,0	3 188 271,9
MOP	115 457,0	104 621,0	105 017,0	90 188,0	81 600,0	75 464,0	74 188,0	76 385,0	78 193,0	99 016,0	103 872,0	110 660,0	1 114 661,0
MOO	145 638,8	131 971,6	132 469,5	113 765,2	102 931,5	95 191,8	93 582,9	96 352,9	98 634,1	124 900,6	128 764,3	137 246,4	1 401 449,6
LDS Sever, spol. s r.o.	6 292,6	5 827,7	6 089,4	5 972,9	5 626,5	5 717,6	3 862,6	4 399,1	5 656,6	5 935,5	5 609,4	4 270,0	65 260,0
VO z vvn	0,0	0,0	0,0	0,0	0,0	0,0	0,0	0,0	0,0	0,0	0,0	0,0	0,0
VO z vn	6 188,6	5 730,7	5 989,0	5 872,7	5 549,3	5 636,5	3 791,8	4 327,6	5 574,2	5 833,6	5 500,6	4 175,4	64 170,1
MOP	104,0	97,0	100,4	100,2	77,1	81,1	70,8	71,5	82,3	101,9	108,8	94,6	1 089,8
MOO	0,0	0,0	0,0	0,0	0,0	0,0	0,0	0,0	0,0	0,0	0,0	0,0	0,0

zdroj dat: výkaz ERÚ-2

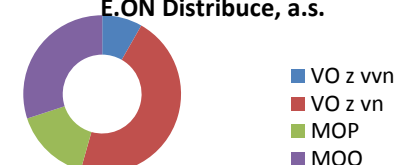
Spotřeba elektřiny netto v soustavách RDS celkem (TWh)



Struktura spotřeby celkem - ČEZ Distribuce, a.s.



Struktura spotřeby celkem - E.ON Distribuce, a.s.



Struktura spotřeby celkem - PREdistribuce, a.s.



Struktura spotřeby celkem - LDS Sever, spol. s r.o.



5. Klasické palivové elektrárny (JE, PE, PSE, PPE)

2015

	Výroba elektriny brutto [GWh]	TVS _e [GWh]	TVS _t [GWh]	Výroba elektriny netto [GWh]	Dodávka užitečného tepla [GJ]	Celkový instalovaný elektrický výkon [MW _e]	Celkový instalovaný tepelný výkon [MW _t]
Jaderné elektrárny (JE)	26 840,8	1 503,0	3,0	25 337,9	899 362,0	4 290,0	12 099,0
Parní elektrárny (PE)	44 816,5	4 202,3	1 074,1	40 614,2	106 060 454,0	10 737,9	35 771,7
Biomasa	2 078,8	194,1	52,8	1 884,7	13 657 403,3		
Bioplyn	9,7	1,3	0,0	8,4	155 002,4		
Černé uhlí	5 165,6	399,4	193,5	4 766,2	14 003 494,3		
Hnědé uhlí	35 944,5	3 479,6	676,2	32 464,8	59 254 577,4		
Koks	0,0	0,0	0,0	0,0	0,0		
Odpadní teplo	31,8	5,3	1,8	26,5	542 562,4		
Ostatní kapalná paliva	16,0	1,0	4,1	14,9	600 757,5		
Ostatní pevná paliva	162,5	17,5	35,6	145,0	2 829 036,8		
Ostatní plyny	831,1	66,7	68,4	764,5	6 382 752,7		
Topné oleje	37,1	2,9	1,7	34,2	330 623,7		
Zemní plyn	539,4	34,5	39,9	504,9	8 304 243,6		
Plynové a spalovací elektrárny (PSE)	3 574,7	217,6	31,8	3 357,2	5 837 982,6	859,9	1 235,5
Biomasa	12,0	1,5	0,0	10,6	70 705,0		
Bioplyn	2 603,4	182,8	17,1	2 420,7	2 179 101,8		
Černé uhlí	0,0	0,0	0,0	0,0	0,0		
Hnědé uhlí	0,0	0,0	0,0	0,0	0,0		
Koks	0,0	0,0	0,0	0,0	0,0		
Odpadní teplo	0,6	0,0	0,0	0,6	6 597,0		
Ostatní kapalná paliva	0,1	0,0	0,0	0,1	0,0		
Ostatní pevná paliva	0,0	0,0	0,0	0,0	0,0		
Ostatní plyny	262,6	10,9	0,1	251,7	206 987,0		
Topné oleje	10,0	2,6	0,0	7,3	5 734,6		
Zemní plyn	686,0	19,7	14,6	666,3	3 368 857,2		
Paroplynové elektrárny (PPE)	2 749,0	22,5	5,9	2 726,5	978 143,7	1 363,3	1 699,4
Biomasa	0,0	0,0	0,0	0,0	0,0		
Bioplyn	1,1	0,1	0,0	1,0	2 330,0		
Černé uhlí	0,0	0,0	0,0	0,0	0,0		
Hnědé uhlí	0,0	0,0	0,0	0,0	0,0		
Koks	0,0	0,0	0,0	0,0	0,0		
Odpadní teplo	0,0	0,0	0,0	0,0	82 333,1		
Ostatní kapalná paliva	0,0	0,0	0,0	0,0	0,0		
Ostatní pevná paliva	0,0	0,0	0,0	0,0	0,0		
Ostatní plyny	1 995,1	13,7	0,2	1 981,4	190 169,2		
Topné oleje	0,0	0,0	0,0	0,0	0,0		
Zemní plyn	752,9	8,7	5,7	744,1	703 311,4		

zdroj dat: výkaz ERÚ-1

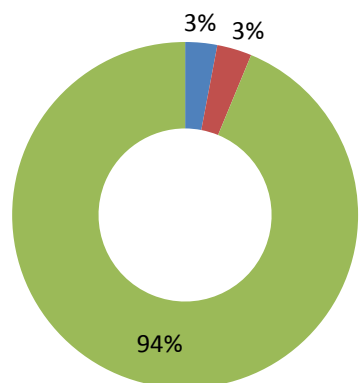
6. Kombinovaná výroba elektřiny a tepla (KVET)

2015

	KVET do 1 MW _e včetně			KVET nad 1 MW _e do 5 MW _e včetně			KVET nad 5 MW _e			KVET celkem		
	Výroba elektřiny brutto	Celkový instalovaný elektrický výkon	Celkový instalovaný tepelný výkon	Výroba elektřiny brutto	Celkový instalovaný elektrický výkon	Celkový instalovaný tepelný výkon	Výroba elektřiny brutto	Celkový instalovaný elektrický výkon	Celkový instalovaný tepelný výkon	Výroba elektřiny brutto	Celkový instalovaný elektrický výkon	Celkový instalovaný tepelný výkon
	[GWh]	[MW _e]	[MW _t]	[GWh]	[MW _e]	[MW _t]	[GWh]	[MW _e]	[MW _t]	[GWh]	[MW _e]	[MW _t]
Celkem	1 493,0	320,2	876,8	1 208,0	347,3	1 458,8	7 106,5	10 032,0	19 401,7	9 807,5	10 699,5	21 737,3
Biomasa	19,6			86,4			962,8			1 068,8		
Bioplyn	1 156,3			535,4			38,7			1 730,3		
Černé uhlí	0,1			24,9			936,6			961,6		
Hnědé uhlí	12,8			33,3			4 109,0			4 155,1		
Koks	0,0			0,0			0,0			0,0		
Odpadní teplo	0,0			0,9			11,9			12,8		
Ostatní kapalná paliva	0,0			0,0			13,8			13,8		
Ostatní pevná paliva	0,1			20,1			93,9			114,1		
Ostatní plyny	12,0			98,3			308,3			418,6		
Ostatní	0,0			0,0			0,0			0,0		
Topné oleje	6,2			0,6			11,4			18,2		
Zemní plyn	286,0			408,1			620,2			1 314,3		

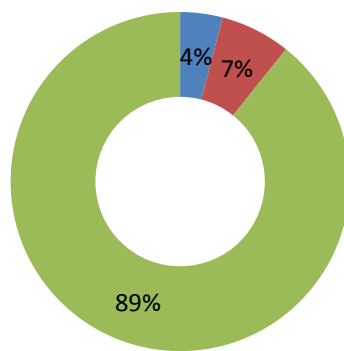
zdroj dat: výkaz ERÚ-1

Podíl instalovaného elektrického výkonu KVET



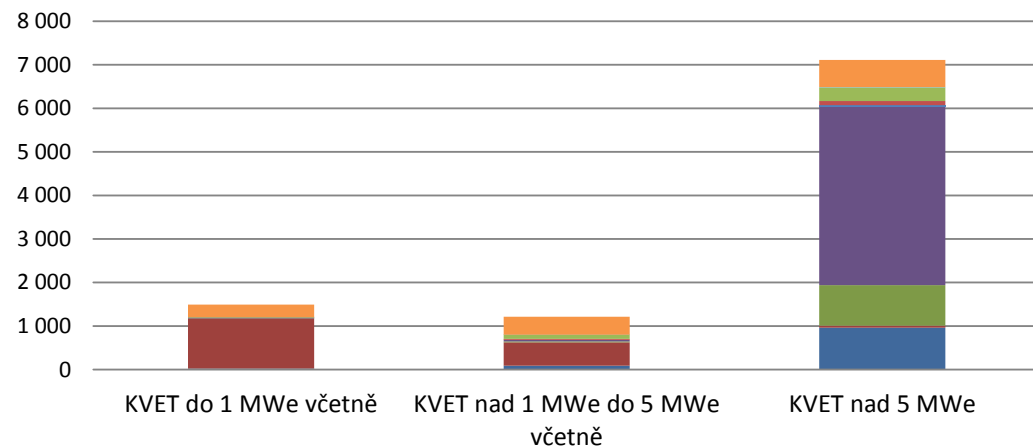
- KVET do 1 MWe včetně
- KVET nad 1 MWe do 5 MWe včetně
- KVET nad 5 MWe

Podíl instalovaného tepelného výkonu KVET



- KVET do 1 MWe včetně
- KVET nad 1 MWe do 5 MWe včetně
- KVET nad 5 MWe

Struktura paliv na výrobě elektřiny brutto KVET (GWh)



- Biomasa
- Bioplyn
- Černé uhlí
- Hnědé uhlí
- Koks
- Odpadní teplo
- Ostatní kapalná paliva
- Ostatní pevná paliva
- Ostatní plyny
- Topné oleje
- Zemní plyn

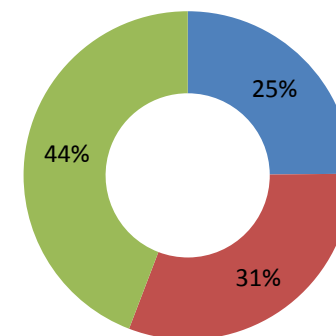
7.1 Vodní a přečerpávací vodní elektrárny (VE, PVE)

2015

	Celkový instalovaný výkon [MW _e]	Výroba elektřiny brutto [MWh]	TVS _e [MWh]	Výroba elektřiny netto [MWh]	Dodávka elektřiny do ES [MWh]
VE celkem	1 087,5	1 794 807,1	16 146,5	1 778 660,6	1 691 958,9
do 1 MW	154,2	445 887,9	4 724,2	441 163,7	406 899,3
od 1 MW včetně do 10 MW	180,6	555 909,2	7 834,7	548 074,5	518 855,8
od 10 MW včetně	752,8	793 010,0	3 587,7	789 422,3	766 203,9

zdroj dat: výkaz ERÚ-1 (nad 10 MW), OTE, a.s.(do 10 MW)

Podíl kategorií VE na výrobě elektřiny brutto



- do 1 MW
- od 1 MW včetně do 10 MW
- od 10 MW včetně

	Celkový instalovaný výkon [MW _e]	Výroba elektřiny brutto [MWh]	Spotřeba elektřiny na přečerpávání [MWh]	Výroba elektřiny netto [MWh]	Dodávka elektřiny do ES [MWh]
Přečerpávací VE	1 171,5	1 275 961,9	1 645 372,4	1 268 739,3	1 263 975,7

zdroj dat: výkaz ERÚ-1

7.2 Podporované vodní elektrárny

	Datum uvedení výroby do provozu		Celkový instalovaný výkon [MW _e]	Výroba elektřiny brutto [MWh]	TVS _e [MWh]	Výroba elektřiny netto [MWh]	Dodávka elektřiny do ES [MWh]
	od (včetně)	do (včetně)					
Podporované VE celkem *)			344,7	1 061 991,3	13 269,3	1 048 722,0	985 238,9
Malá vodní elektrárna	-	31.12.2004	53,0	142 074,3	2 193,3	139 881,1	111 356,0
	1.1.2005	31.12.2013	48,4	147 350,3	1 388,4	145 961,9	138 591,5
	1.1.2014	31.12.2014	11,3	36 596,1	182,4	36 413,7	30 879,7
	1.1.2015	31.12.2015	3,6	1 155,1	2,4	1 152,8	947,1
Rekonstruovaná malá vodní elektrárna	-	31.12.2013	173,7	532 802,9	6 542,0	526 260,8	503 211,3
	1.1.2014	31.12.2014	0,3	875,5	0,8	874,7	875,0
	1.1.2015	31.12.2015	2,1	66,5	1,1	65,3	60,0
	1.1.2006	31.12.2007	8,7	34 473,2	348,6	34 124,6	33 512,3
Malá vodní elektrárna v nových lokalitách	1.1.2008	31.12.2009	8,6	25 287,1	442,1	24 845,0	24 569,1
	1.1.2010	31.12.2010	7,3	30 341,1	543,4	29 797,7	29 569,6
	1.1.2011	31.12.2011	0,7	2 251,4	54,6	2 196,9	2 188,7
	1.1.2012	31.12.2012	14,3	56 026,0	789,2	55 236,8	53 713,6
	1.1.2013	31.12.2013	11,0	46 423,4	760,9	45 662,5	50 434,3
	1.1.2014	31.12.2014	1,7	6 268,4	20,2	6 248,2	5 330,6
	1.1.2015	31.12.2015	0,0	0,0	0,0	0,0	0,0

*) kategorie VE převzaty z aktuálního cenového rozhodnutí ERÚ k podpoře POZE č. 1/2014

zdroj dat: OTE, a.s.

Data ze systému OTE, a.s. uvádí hodnoty z daného měsíce od výrobců, kteří uplatnili podporu k 4. 5. 2016. Hodnota celkem nemusí odpovídat hodnotě z tabulky 7.1 z důvodu, že zde nejsou uvedeny elektrárny, které nemají podporu dle příslušného cenového rozhodnutí nebo fakturují ve čtvrtletním (či jiném) intervalu.

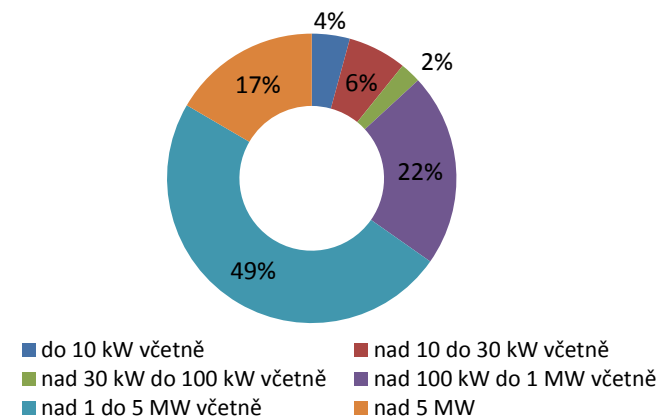
8.1 Fotovoltaické elektrárny (FVE)

2015

	Celkový instalovaný výkon [MW _e]	Výroba elektřiny brutto [MWh]	TVS _e [MWh]	Výroba elektřiny netto [MWh]	Dodávka elektřiny do ES [MWh]
FVE celkem	2 074,9	2 263 846,1	19 651,3	2 244 194,8	2 096 913,1
do 10 kW včetně	94,7	96 328,6	27,5	96 301,1	63 646,0
nad 10 do 30 kW včetně	148,8	148 550,4	89,1	148 461,3	92 306,0
nad 30 kW do 100 kW včetně	52,0	52 808,4	108,6	52 699,8	42 104,7
nad 100 kW do 1 MW včetně	450,3	488 748,0	4 012,8	484 735,2	453 324,3
nad 1 do 5 MW včetně	990,2	1 102 263,6	8 020,2	1 094 243,5	1 082 974,3
nad 5 MW	338,8	375 147,1	7 393,1	367 754,0	362 557,9

zdroj dat: OTE, a.s.

Podíl kategorií FVE na výrobě elektřiny brutto



8.2 Podporované fotovoltaické elektrárny

Datum uvedení FVE do provozu		Kategorie výroby dle instalovaného výkonu [kW]		Celkový instalovaný výkon [MW _e]	Výroba elektřiny brutto [MWh]	TVS _e [MWh]	Výroba elektřiny netto [MWh]	Dodávka elektřiny do ES [MWh]
od (včetně)	do (včetně)	od	do (včetně)					
Podporované FVE celkem *)				2 071,2	2 260 793,7	579,9	2 260 213,8	2 094 747,0
-	31.12.2005	-	-	0,1	63,6	0,1	63,6	15,1
1.1.2006	31.12.2007	-	-	3,6	4 110,7	1,4	4 109,3	3 204,5
1.1.2008	31.12.2008	-	-	57,5	60 894,0	29,6	60 864,4	64 739,7
1.1.2009	31.12.2009	0	30	29,2	29 766,1	0,4	29 765,8	21 199,3
1.1.2009	31.12.2009	30	-	364,4	407 711,5	101,1	407 610,4	395 223,9
1.1.2010	31.12.2010	0	30	46,4	47 367,2	2,8	47 364,4	33 894,3
1.1.2010	31.12.2010	30	-	1 331,9	1 470 553,2	438,8	1 470 114,3	1 401 752,2
1.1.2011	31.12.2011	0	30	2,2	2 232,6	0,1	2 232,5	1 761,5
1.1.2011	31.12.2011	30	100	1,2	1 192,9	0,1	1 192,9	927,7
1.1.2011	31.12.2011	100	-	77,2	79 165,2	3,1	79 162,1	77 981,2
1.1.2012	31.12.2012	0	30	105,0	104 611,4	1,2	104 610,3	66 562,0
1.1.2013	30.6.2013	0	5	7,9	8 255,6	0,2	8 255,4	5 264,1
1.1.2013	30.6.2013	5	30	20,7	20 816,2	0,1	20 816,2	10 565,8
1.7.2013	31.12.2013	0	5	7,3	7 570,7	0,5	7 570,2	4 814,2
1.7.2013	31.12.2013	5	30	16,7	16 482,9	0,7	16 482,2	6 841,7

*) kategorie podporovaných fotovoltaických elektráren převzaty z aktuálního cenového rozhodnutí ERÚ k podpoře POZE č. 1/2014

zdroj dat: OTE, a.s.

Data ze systému OTE, a.s. uvádí hodnoty z daného měsíce od výrobců, kteří uplatnili podporu k 4. 5. 2016. Hodnota celkem nemusí odpovídat hodnotě z tabulky 8.1 z důvodu, že zde nejsou uvedeny elektrárny, které nemají podporu dle příslušného cenového rozhodnutí nebo fakturují ve čtvrtletním (či jiném) intervalu.

Údaje u tabulek 8.1 a 8.2 se mohou lišit. Tabulka 8.1 obsahuje údaje všech výrobců žádajících o podporu (např. i u decentrální výroby podle cenového rozhodnutí ERÚ č. 2/2014), tabulka 8.2 obsahuje údaje pouze výrobců žádajících o podporu podle cenového rozhodnutí ERÚ č. 1/2014.

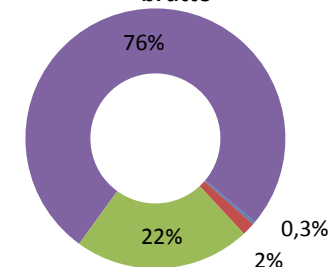
9.1 Větrné elektrárny (VTE)

2015

	Celkový instalovaný výkon [MW _e]	Výroba elektřiny brutto [MWh]	TVS _e [MWh]	Výroba elektřiny netto [MWh]	Dodávka elektřiny do ES [MWh]
VTE celkem	280,6	572 611,6	9 142,1	563 469,5	563 415,9
do 0,5 MW včetně	3,0	1 876,0	21,1	1 854,9	1 814,1
nad 0,5 do 1 MW včetně	5,8	9 417,8	131,4	9 286,4	9 289,3
nad 1 do 2 MW včetně	58,4	125 418,1	773,3	124 644,9	124 680,9
nad 2 MW	213,6	435 899,6	8 216,3	427 683,3	427 631,7

zdroj dat: OTE, a.s.

Podíl kategorií VTE na výrobě elektřiny brutto



■ do 0,5 MW včetně ■ nad 0,5 do 1 MW včetně
■ nad 1 do 2 MW včetně ■ nad 2 MW

9.2 Podporované větrné elektrárny

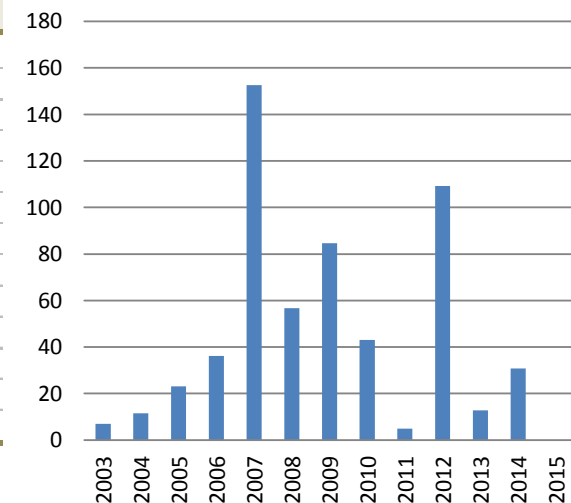
Datum uvedení VTE do provozu		Celkový instalovaný výkon [MW _e]	Výroba elektřiny brutto [MWh]	TVS _e [MWh]	Výroba elektřiny netto [MWh]	Dodávka elektřiny do ES [MWh]
od (včetně)	do (včetně)					
Podporované VTE celkem *)		280,6	572 611,6	9 142,1	563 469,5	563 415,9
-	31.12.2003	7,9	7 031,6	78,8	6 952,8	3 885,2
1.1.2004	31.12.2004	7,2	11 576,4	108,6	11 467,8	14 518,3
1.1.2005	31.12.2005	13,1	23 124,6	316,8	22 807,8	23 176,8
1.1.2006	31.12.2006	16,5	36 197,7	298,0	35 899,8	35 899,8
1.1.2007	31.12.2007	70,7	152 594,6	2 277,0	150 317,6	150 317,9
1.1.2008	31.12.2008	32,2	56 621,3	1 601,9	55 019,4	54 990,7
1.1.2009	31.12.2009	43,0	84 601,3	1 474,2	83 127,1	83 126,7
1.1.2010	31.12.2010	22,9	43 090,5	93,6	42 996,9	42 630,8
1.1.2011	31.12.2011	1,8	4 969,1	26,0	4 943,1	4 943,1
1.1.2012	31.12.2012	43,9	109 319,9	2 492,8	106 827,1	111 909,3
1.1.2013	31.12.2013	7,4	12 702,7	96,3	12 606,4	12 589,6
1.1.2014	31.12.2014	14,1	30 781,7	278,1	30 503,6	25 427,5
1.1.2015	31.12.2015	0,0	0,0	0,0	0,0	0,0

*) kategorie podporovaných větrných elektráren převzaty z aktuálního cenového rozhodnutí ERÚ k podpoře POZE č. 1/2014

zdroj dat: OTE, a.s.

Data ze systému OTE, a.s. uvádí hodnoty z daného měsíce od výrobců, kteří uplatnili podporu k 4. 5. 2016. Hodnota celkem nemusí odpovídat hodnotě z tabulky 9.1 z důvodu, že zde nejsou uvedeny elektrárny, které nemají podporu dle příslušného cenového rozhodnutí nebo fakturují ve čtvrtletním (či jiném) intervalu.

Výroba elektřiny brutto dle data uvedení VTE do provozu (GWh)



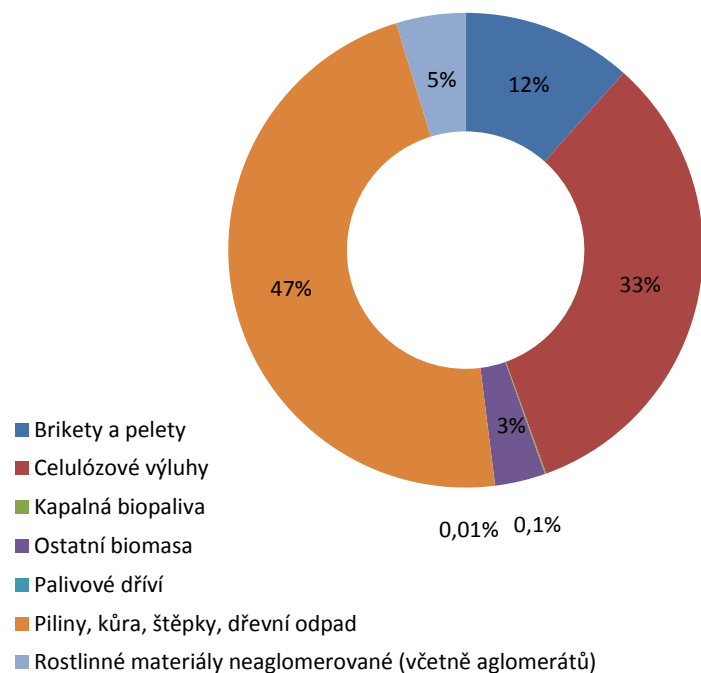
10.1 Výroba z biomasy (BIOM)

2015

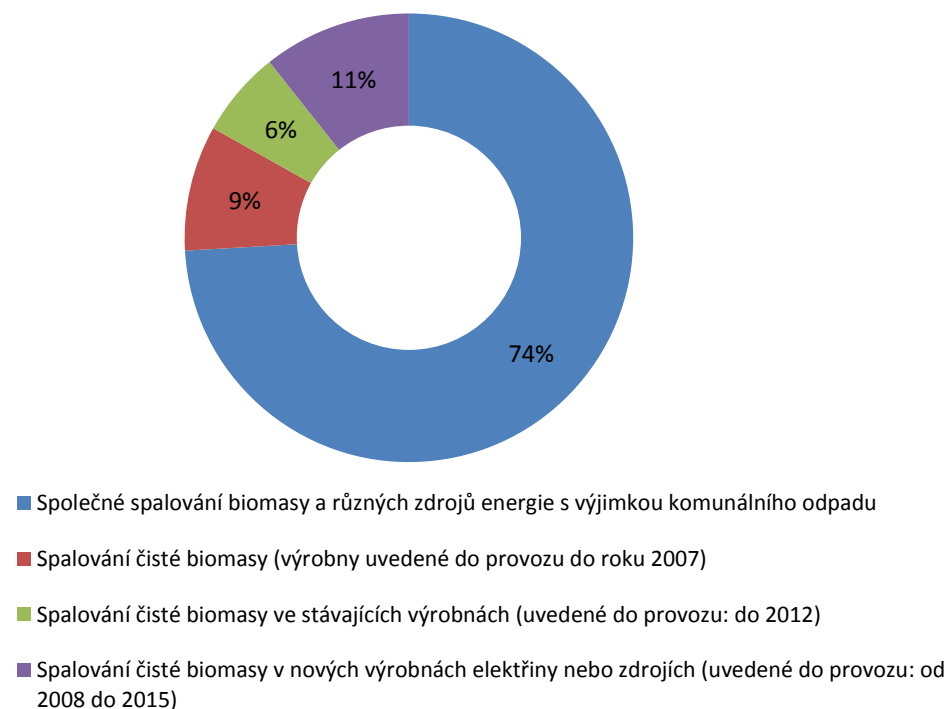
	Výroba elektřiny brutto [MWh]	TVS _e [MWh]	TVS _t [MWh]	Výroba elektřiny netto [MWh]	Dodávka užitečného tepla [GJ]
BIOM celkem	2 090 855,4	195 568,7	52 790,1	1 895 286,7	13 728 108,3
Brikety a pelety	242 404,9	29 785,5	3 364,2	212 619,3	574 429,5
Celulózové výluhy	687 900,6	67 030,9	23 012,7	620 869,7	7 640 702,7
Kapalná biopaliva	1 820,0	23,4	0,1	1 796,6	5 132,2
Ostatní biomasa	71 711,1	757,8	845,0	70 953,3	565 946,8
Palivové dříví	268,3	6,5	0,0	261,8	0,0
Piliny, kůra, štěpky, dřevní odpad	987 895,2	96 005,0	22 258,5	891 890,2	4 761 336,5
Rostlinné materiály neaglomerované (včetně aglomerátů)	98 855,5	1 959,6	3 309,6	96 895,8	180 560,6

zdroj dat: výkaz ERÚ-1

Podíl kategorií biomasy na výrobě elektřiny brutto



Výroba elektřiny brutto [MWh] podporovaných kategorií BIOM (tabulka 10.2)



10.2 Podporovaná výroba z biomasy

2015

Kategorie biomasy a proces využití	Datum uvedení výroby do provozu		Výroba elektřiny brutto [MWh]	TVS _e [MWh]	Výroba elektřiny netto [MWh]	Výroba elektřiny netto biomasa ^{**)} [MWh]	Dodávka elektřiny do ES [MWh]	
	od (včetně)	do (včetně)						
Podporovaná BIOM celkem^{*)}			8 002 484,4	894 971,0	7 107 513,4	1 883 594,0	3 756 003,6	
Výroba elektřiny společným spalováním biomasy a různých zdrojů energie s výjimkou komunálního odpadu	S1	-	31.12.2015	4 402 082,1	442 344,7	3 959 737,4	215 553,6	1 707 892,7
	S2	-	31.12.2015	1 356 072,6	191 568,8	1 164 503,9	136 714,9	1 032 546,1
	S3	-	31.12.2015	113 883,9	21 560,4	92 323,6	55 892,3	270,2
	P1	-	31.12.2015	0,0	0,0	0,0	0,0	0,0
	P2	-	31.12.2015	48 075,5	5 903,5	42 171,9	2 585,7	73 281,4
	P3	-	31.12.2015	8 232,0	1 289,1	6 942,8	6 518,4	370,3
	DS1	-	31.12.2015	0,0	0,0	0,0	0,0	0,0
	DS2	-	31.12.2015	0,0	0,0	0,0	0,0	0,0
	DS3	-	31.12.2015	0,0	0,0	0,0	0,0	0,0
	DP1	-	31.12.2015	0,0	0,0	0,0	0,0	0,0
	DP2	-	31.12.2015	0,0	0,0	0,0	0,0	0,0
DP3	-	31.12.2015	0,0	0,0	0,0	0,0	0,0	
Výroba elektřiny spalováním čisté biomasy	O1	-	31.12.2007	246,0	31,0	215,0	0,0	0,0
	O2	-	31.12.2007	3781,7	214,9	3566,7	3521,9	3358,4
	O3	-	31.12.2007	719 389,7	75 866,6	643 523,1	616 127,9	35 545,2
Výroba elektřiny spalováním čisté biomasy ve stávajících výrobnách	O1	-	31.12.2012	246,0	31,0	215,0	210,1	0,0
	O2	-	31.12.2012	495 331,1	63 589,0	431 742,1	276 728,5	202 793,6
	O3	-	31.12.2012	609,7	75,6	534,2	287,0	72,7
Výroba elektřiny spalováním čisté biomasy v nových výrobnách elektřiny nebo zdrojích	O1	1.1.2008	31.12.2012	255 684,8	24 154,7	231 530,1	161 658,9	228 551,1
	O2	1.1.2008	31.12.2012	382 858,6	48 543,5	334 315,1	212 892,1	328 091,3
	O3	1.1.2008	31.12.2012	1 459,0	256,9	1 202,1	1 128,8	1 338,3
	O1	1.1.2013	31.12.2013	93 260,3	9 247,2	84 013,1	84 013,1	82 071,9
	O2	1.1.2013	31.12.2013	92 386,5	6 492,0	85 894,5	85 894,5	55 747,4
	O3	1.1.2013	31.12.2013	24 032,4	3 239,9	20 792,5	19 575,9	0,0
	O1	1.1.2014	31.12.2014	910,1	95,1	815,0	815,0	815,0
	O2	1.1.2014	31.12.2014	3 942,1	467,0	3 475,1	3 475,1	3 257,9
	O3	1.1.2014	31.12.2014	0,0	0,0	0,0	0,0	0,0
	O1	1.1.2015	31.12.2015	0,0	0,0	0,0	0,0	0,0
	O2	1.1.2015	31.12.2015	0,3	0,0	0,3	0,3	0,3
	O3	1.1.2015	31.12.2015	0,0	0,0	0,0	0,0	0,0

^{*)} kategorie BIOM převzaty z aktuálního cenového rozhodnutí ERÚ k podpoře POZE č. 1/2014

zdroj dat: OTE, a.s.

^{**)} údaje o výrobě elektřiny čistě z biomasy - ostatní údaje v tabulce 10.2 obsahují i spoluspalování a neodpovídají tak hodnotám z tabulky 10.1

Data ze systému OTE, a.s. uvádí hodnoty z daného měsíce od výrobců, kteří uplatnili podporu k 4. 5. 2016. Hodnota celkem nemusí odpovídat hodnotě z tabulky 10.1 z důvodu, že zde nejsou uvedeny elektrárny, které nemají podporu dle příslušného cenového rozhodnutí nebo fakturují ve čtvrtletním (či jiném) intervalu.

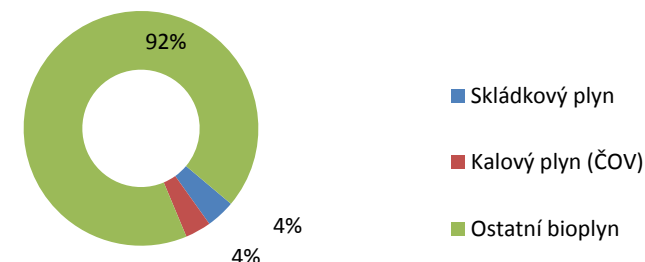
11.1 Výroba z bioplynu (BIOP)

2015

	Výroba elektřiny brutto [MWh]	TVS _e [MWh]	TVS _t [MWh]	Výroba elektřiny netto [MWh]	Dodávka užitečného tepla [GJ]
Výroba z bioplynu	2 614 188,2	184 120,1	17 084,6	2 430 068,1	2 336 434,2
Skládkový plyn	104 476,6	6 401,1	18,3	98 075,5	141 002,6
Kalový plyn (ČOV)	93 275,4	6 115,2	2 238,5	87 160,2	200 842,1
Ostatní bioplyn	2 416 436,2	171 603,8	14 827,9	2 244 832,4	1 994 589,6

zdroj dat: výkaz ERÚ-1

Podíl kategorií bioplynu na výrobě elektřiny brutto



11.2 Podporovaná výroba z bioplynu

	Datum uvedení výroby do provozu		Kategorie bioplynu a proces využití	Výroba elektřiny brutto [MWh]	TVS _e [MWh]	Výroba elektřiny netto [MWh]	Dodávka elektřiny do ES [MWh]
	od (včetně)	do (včetně)					
Podporovaná výroba z bioplynu *)				2 610 932,2	199 007,3	2 411 924,8	2 206 021,7
Spalování skládkového plynu a kalového plynu z ČOV	-	31.12.2003	-	80 694,4	5 612,4	75 081,9	35 049,1
	1.1.2004	31.12.2005	-	57 666,7	4 212,7	53 454,0	36 162,8
	1.1.2006	31.12.2012	-	41 663,6	3 546,5	38 117,1	23 217,7
	1.1.2013	31.12.2013	-	9 510,0	596,3	8 913,6	3 931,1
Spalování bioplynu v bioplynových stanicích pro zdroje nespĺňující podmínku výroby a efektivního využití vyrobené tepelné energie podle bodu 1.8.3.	1.1.2012	31.12.2012	AF1	0,0	0,0	0,0	0,0
Spalování bioplynu v bioplynových stanicích pro zdroje splňující podmínku výroby a efektivního využití vyrobené tepelné energie podle bodu 1.8.3.	1.1.2012	31.12.2012	AF1	973 848,6	70 163,1	903 685,5	944 106,4
Spalování bioplynu v bioplynových stanicích	-	31.12.2011	AF1	1 079 515,3	83 393,0	996 122,3	895 563,6
	-	31.12.2012	AF2	60 697,2	5 490,0	55 207,1	41 480,1
Spalování bioplynu v bioplynových stanicích do 550 kW	1.1.2013	31.12.2013	AF	269 684,5	24 030,5	245 654,1	201 578,4
Spalování bioplynu v bioplynových stanicích nad 550 kW	1.1.2013	31.12.2013	AF	37 651,9	1 962,8	35 689,1	24 932,6

*) kategorie BIOP převzaty z aktuálního cenového rozhodnutí ERÚ k podpoře POZE č. 1/2014

zdroj dat: OTE, a.s.

Data ze systému OTE, a.s. uvádí hodnoty z daného měsíce od výrobců, kteří uplatnili podporu k 4. 5. 2016. Hodnota celkem nemusí odpovídat hodnotě z tabulky 11.1 z důvodu, že zde nejsou uvedeny elektrárny, které nemají podporu dle příslušného cenového rozhodnutí nebo fakturují ve čtvrtletním (či jiném) intervalu.

12. Vývoj výroby elektřiny brutto z obnovitelných zdrojů energie (OZE)

2015

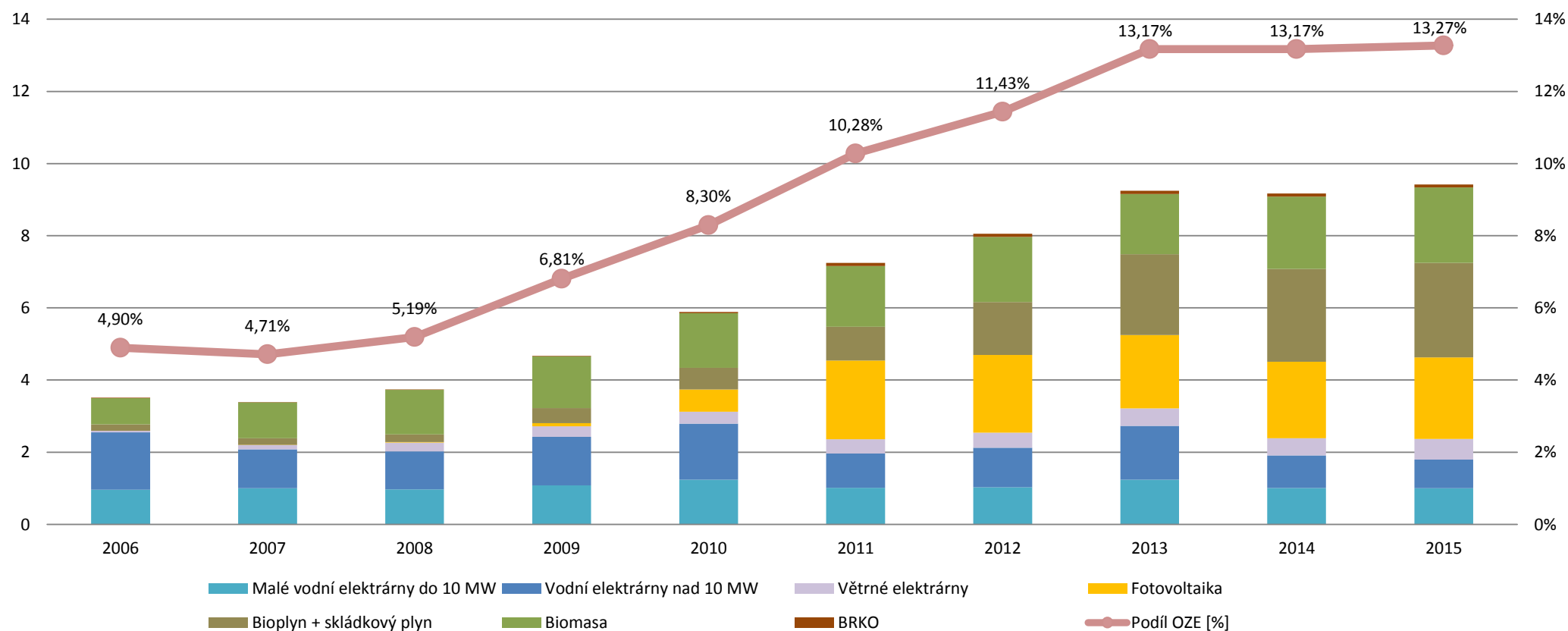
	2006	2007	2008	2009	2010	2011	2012	2013	2014	2015
Celkem OZE [MWh]	3 512 650	3 393 509	3 738 459	4 668 514	5 886 915	7 247 504	8 055 026	9 243 382	9 169 709	9 422 950
Malé vodní elektrárny do 10 MW	964 400	1 001 845	966 884	1 082 683	1 238 819	1 017 878	1 026 254	1 236 978	1 011 674	1 001 797
Vodní elektrárny nad 10 MW	1 586 330	1 077 493	1 057 451	1 346 937	1 550 655	945 276	1 102 912	1 497 762	897 549	793 010
Větrné elektrárny	49 375	125 098	244 661	288 067	335 493	397 003	415 817	480 519	476 544	572 612
Fotovoltaika	170	1 754	12 937	88 807	615 702	2 182 018	2 148 624	2 032 654	2 122 869	2 263 846
Bioplyn + skládkový plyn	172 589	182 699	213 632	414 235	598 755	932 576	1 472 142	2 241 300	2 566 699	2 614 188
Biomasa	728 526	993 360	1 231 210	1 436 848	1 511 911	1 682 563	1 802 591	1 670 327	2 007 039	2 090 855
BRKO	11 260	11 260	11 684	10 937	35 580	90 190	86 686	83 842	87 335	86 642

zdroj dat: předchozí roční zprávy, výkaz ERÚ-1, OTE, a.s. (od roku 2013)

Tuzemská brutto spotřeba [MWh]	71 729 500	72 045 200	72 049 267	68 600 000	70 961 700	70 516 541	70 453 278	70 177 356	69 622 096	71 014 254
Podíl OZE [%]	4,90%	4,71%	5,19%	6,81%	8,30%	10,28%	11,43%	13,17%	13,17%	13,27%

zdroj dat: předchozí roční zprávy, výkaz ERÚ-1, ERÚ-2, ERÚ-3, OTE, a.s.

Vývoj výroby elektřiny brutto z OZE a její podíl na tuzemské brutto spotřebě (TWh)



13. Vývoj instalovaného výkonu v ES ČR a rozdělení do jednotlivých krajů v ČR k 31. 12. 2015 [MW]

2015

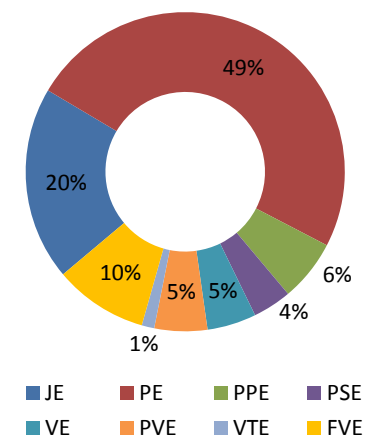
	2006	2007	2008	2009	2010	2011	2012	2013	2014	2015
Celkem ČR	17 507,1	17 561,0	17 724,2	18 325,8	20 072,9	20 250,0	20 519,5	21 079,2	21 920,3	21 865,7
Jaderné (JE)	3 760,0	3 760,0	3 760,0	3 830,0	3 900,0	3 970,0	4 040,0	4 290,0	4 290,0	4 290,0
Parní (PE)	10 690,7	10 648,1	10 685,2	10 720,1	10 769,0	10 787,5	10 644,1	10 819,5	10 836,7	10 737,9
Paroplynové (PPE)			569,7	560,7	590,7	590,7	520,7	518,0	1 363,0	1 363,3
Plynové a spalovací (PSE)	837,7	860,9	327,9	374,2	433,7	510,8	750,1	820,1	833,3	859,9
Vodní (VE)	1 028,5	1 029,0	1 045,3	1 036,5	1 056,1	1 054,6	1 069,2	1 082,7	1 080,4	1 087,5
Přecherčpávací (PVE)	1 146,5	1 146,5	1 146,5	1 146,5	1 146,5	1 146,5	1 146,5	1 146,5	1 171,5	1 171,5
Větrné (VTE)	43,5	113,1	150,0	193,2	217,8	218,9	263,0	270,0	278,1	280,6
Fotovoltaické (FVE)	0,2	3,4	39,5	464,6	1 959,1	1 971,0	2 086,0	2 132,4	2 067,4	2 074,9

zdroj dat: předchozí roční zprávy, výkaz ERÚ-1, OTE, a.s.

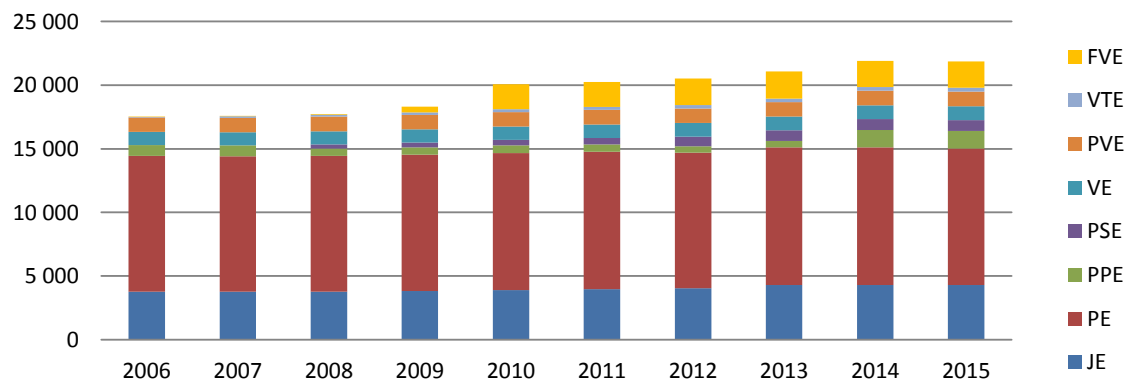
	JE	PE	PPE	PSE	VE	PVE	VTE	FVE	Celkem
Celkem ČR	4 290,0	10 737,9	1 363,3	859,9	1 087,5	1 171,5	280,6	2 074,9	21 865,7
Jihočeský	2 250,0	235,5	0,0	45,4	156,6	0,0	0,0	241,8	2 929,3
Jihomoravský	0,0	240,3	118,0	65,4	34,4	0,0	8,4	447,0	913,6
Karlovarský	0,0	542,3	400,0	13,6	7,5	0,0	52,1	13,0	1 028,6
Královéhradecký	0,0	199,6	0,0	52,1	29,5	0,0	8,0	91,1	380,4
Liberecký	0,0	9,8	0,0	29,8	25,4	0,0	22,5	107,8	195,4
Moravskoslezský	0,0	1 607,8	0,0	80,0	17,5	0,0	21,8	60,5	1 787,6
Olomoucký	0,0	111,8	0,0	100,3	12,2	650,0	43,8	110,6	1 028,7
Pardubický	0,0	1 276,5	0,0	53,0	29,0	0,0	19,3	94,8	1 472,5
Plzeňský	0,0	244,7	0,0	62,4	19,8	1,5	0,8	210,6	539,9
Praha	0,0	148,1	0,0	17,4	11,9	0,0	0,0	22,2	199,7
Středočeský	0,0	1 728,5	0,3	191,9	640,4	45,0	6,1	245,9	2 858,0
Ústecký	0,0	4 239,0	845,0	42,9	79,0	0,0	86,8	179,3	5 472,0
Vysočina	2 040,0	15,3	0,0	76,5	16,5	475,0	10,9	90,6	2 724,7
Zlínský	0,0	138,7	0,0	29,1	7,7	0,0	0,2	159,6	335,4

zdroj dat: výkaz ERÚ-1, OTE, a.s.

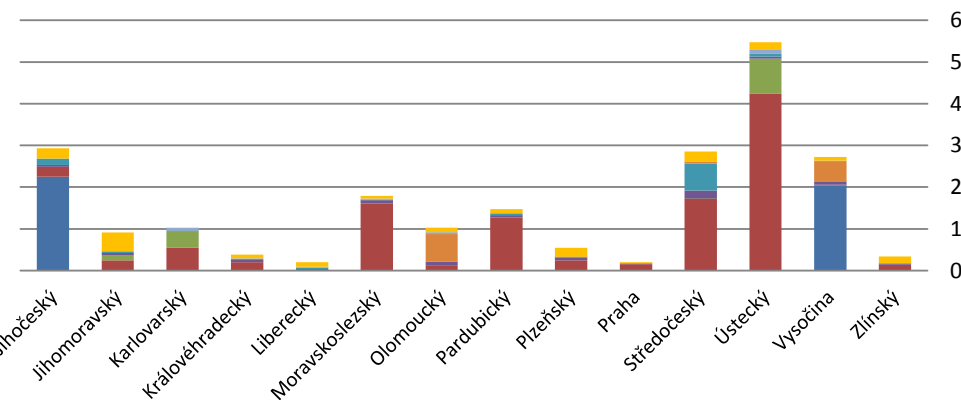
Podíl instalovaného výkonu v ES ČR - 2015



Vývoj instalovaného výkonu v ES ČR (MW)



Instalovaný výkon v krajích ČR (GW) - 2015



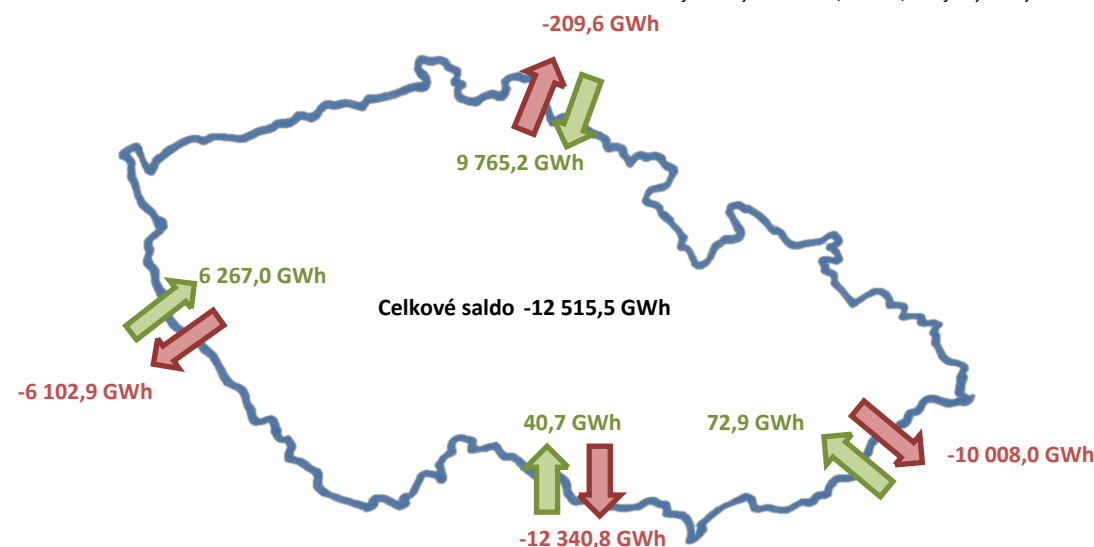
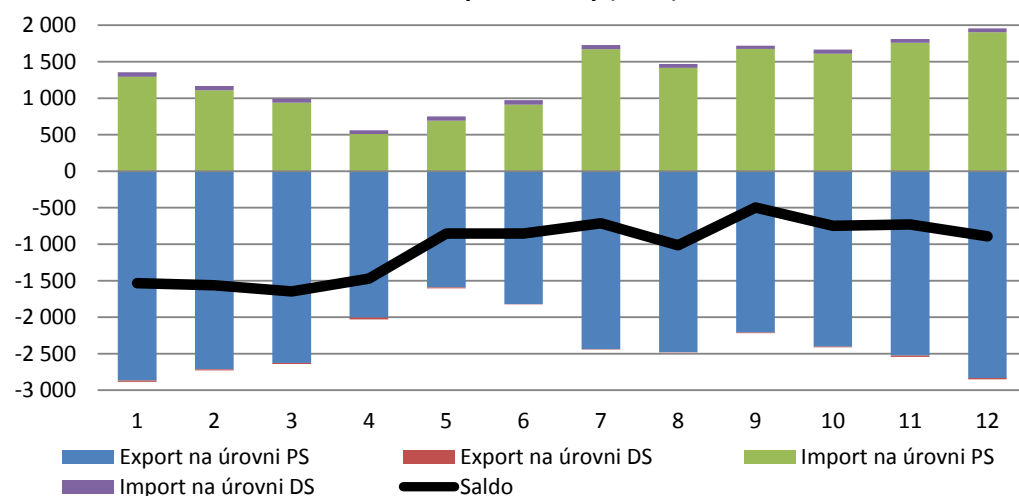
14.1 Přeshraniční fyzikální toky [GWh]

2015

	Leden	Únor	Březen	Duben	Květen	Červen	Červenec	Srpen	Září	Říjen	Listopad	Prosinec	Celkem
Saldo	-1 533,5	-1 562,3	-1 647,0	-1 471,0	-853,7	-851,7	-712,4	-1 015,0	-496,7	-748,3	-730,3	-893,6	-12 515,5
Export celkem	-2 886,4	-2 726,8	-2 638,5	-2 031,7	-1 605,2	-1 826,6	-2 439,4	-2 484,2	-2 217,5	-2 412,6	-2 543,0	-2 849,3	-28 661,4
Export na úrovni PS	-2 869,1	-2 715,9	-2 626,9	-2 002,9	-1 593,9	-1 820,6	-2 436,5	-2 479,8	-2 210,5	-2 401,9	-2 525,7	-2 835,3	-28 518,9
do Polska	-4,1	-0,1	-3,4	-32,3	-17,9	-3,7	-0,4	-0,6	-0,6	-0,5	-0,4	-4,3	-68,2
do Německa	-689,8	-647,9	-655,6	-628,4	-342,2	-237,6	-348,3	-441,0	-438,2	-502,9	-704,3	-466,8	-6 102,9
do Rakouska	-1 250,5	-1 259,7	-1 121,7	-707,8	-775,5	-737,5	-977,3	-1 235,4	-1 004,5	-936,2	-1 007,2	-1 327,4	-12 340,8
na Slovensko	-924,7	-808,1	-846,2	-634,5	-458,3	-841,9	-1 110,5	-802,8	-767,1	-962,2	-813,8	-1 036,8	-10 006,9
Export na úrovni DS	-17,3	-11,0	-11,6	-28,8	-11,3	-6,1	-3,0	-4,4	-7,0	-10,7	-17,4	-14,0	-142,5
do Polska	-17,2	-10,8	-11,5	-28,8	-10,9	-6,0	-2,9	-4,4	-7,0	-10,6	-17,3	-13,9	-141,4
do Německa	0,0	0,0	0,0	0,0	0,0	0,0	0,0	0,0	0,0	0,0	0,0	0,0	0,0
do Rakouska	0,0	0,0	0,0	0,0	0,0	0,0	0,0	0,0	0,0	0,0	0,0	0,0	0,0
na Slovensko	-0,1	-0,1	-0,1	0,0	-0,5	0,0	0,0	0,0	0,0	0,0	0,0	-0,1	-1,1
Import celkem	1 352,9	1 164,5	991,5	560,7	751,5	974,9	1 727,1	1 469,2	1 720,8	1 664,3	1 812,7	1 955,7	16 145,8
Import na úrovni PS	1 293,1	1 108,3	936,2	508,7	692,4	912,9	1 671,9	1 414,4	1 676,9	1 610,4	1 759,1	1 904,6	15 488,8
z Polska	760,1	737,5	689,1	356,4	431,2	592,7	872,0	788,2	992,0	988,8	918,4	982,9	9 109,3
z Německa	531,7	369,0	244,5	144,2	223,4	308,4	780,0	624,8	669,3	614,8	836,1	921,0	6 267,0
z Rakouska	0,0	0,0	0,6	2,6	22,8	11,5	0,0	0,0	0,2	3,0	0,0	0,0	40,7
ze Slovenska	1,3	1,8	2,0	5,5	15,0	0,3	19,8	1,5	15,4	3,8	4,7	0,7	71,8
Import na úrovni DS	59,8	56,2	55,3	52,0	59,1	62,1	55,2	54,8	43,9	53,9	53,6	51,1	657,0
z Polska	59,8	56,1	55,2	51,9	59,1	62,0	55,1	54,6	43,8	53,8	53,5	51,1	655,9
z Německa	0,0	0,0	0,0	0,0	0,0	0,0	0,0	0,0	0,0	0,0	0,0	0,0	0,0
z Rakouska	0,0	0,0	0,0	0,0	0,0	0,0	0,0	0,0	0,0	0,0	0,0	0,0	0,0
ze Slovenska	0,0	0,1	0,2	0,1	0,1	0,1	0,1	0,2	0,1	0,1	0,1	0,0	1,1

zdroj dat: výkaz ERÚ-2, ERÚ-3, údaje vybraných LDS

Přeshraniční fyzikální toky (GWh)



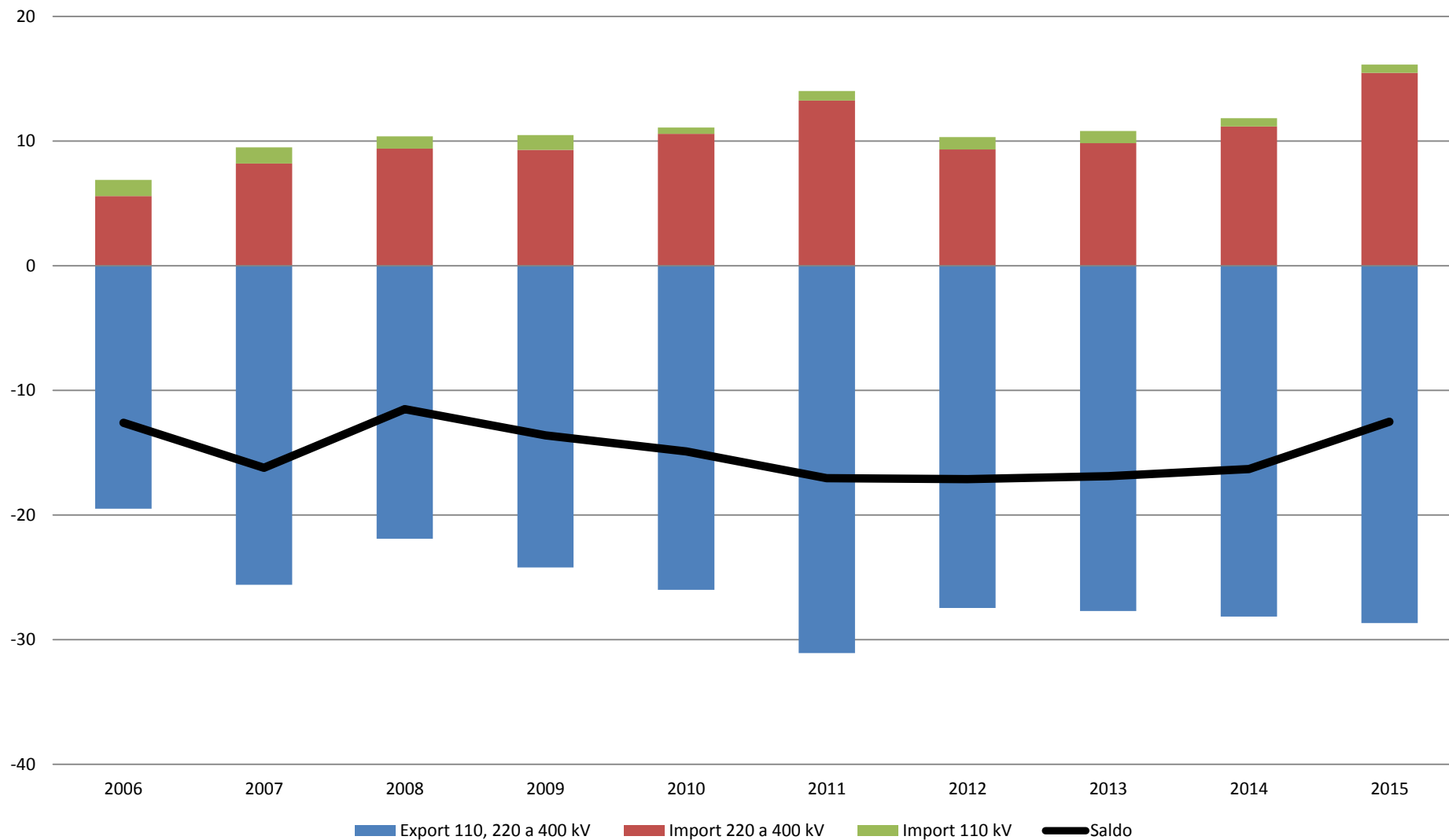
14.2 Vývoj exportu a importu elektřiny [TWh]

2015

	2006	2007	2008	2009	2010	2011	2012	2013	2014	2015
Saldo	-12,6	-16,2	-11,5	-13,6	-14,9	-17,0	-17,1	-16,9	-16,3	-12,5
Export 110, 220 a 400 kV	-19,5	-25,6	-21,9	-24,2	-26,0	-31,1	-27,4	-27,7	-28,1	-28,7
Import 220 a 400 kV	5,6	8,2	9,4	9,3	10,6	13,3	9,3	9,9	11,2	15,5
Import 110 kV	1,3	1,3	1,0	1,2	0,5	0,8	1,0	1,0	0,7	0,7

zdroj dat: předchozí roční zprávy, výkaz ERÚ-2, ERÚ-3, údaje vybraných LDS

Vývoj exportu a importu elektřiny (fakturované hodnoty) (TWh)



15.1 Den maxima zatížení ES ČR v roce 2015 (9. 2. 2015 12:00)

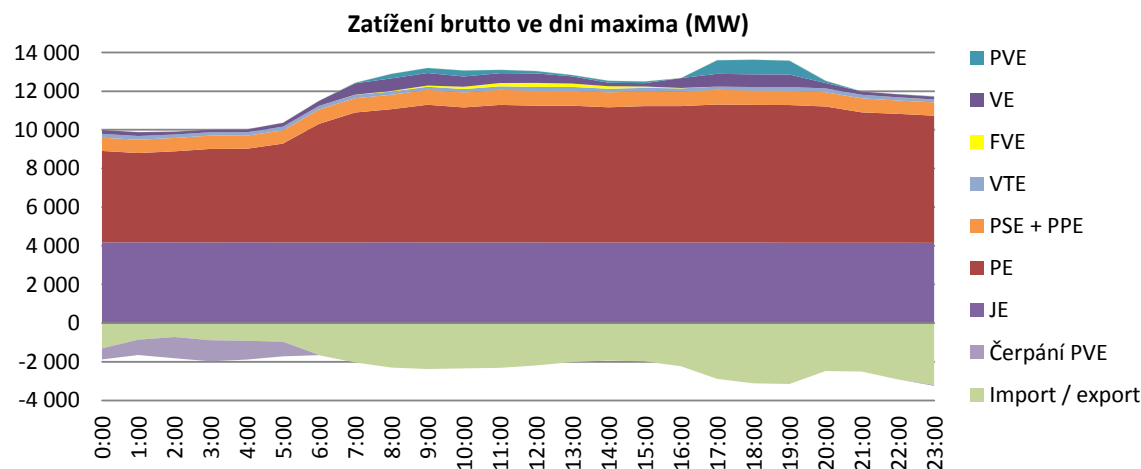
2015

hodina	JE	PE	PSE + PPE	VE	PVE	FVE	VTE	Saldo	Čerpání PVE	Zatížení brutto bez čerpání PVE	Zatížení brutto s čerpáním PVE	Spotřeba brutto bez čerpání PVE
[MW]												
0:00	4 175,0	4 733,0	685,0	212,0	0,0	0,0	194,0	-1 305,0	-579,0	8 115,0	8 694,0	8 115,0
1:00	4 177,0	4 618,0	692,0	198,0	0,0	0,0	193,0	-861,0	-789,0	8 228,0	9 017,0	8 228,0
2:00	4 178,0	4 706,0	694,0	150,0	0,0	0,0	177,0	-723,0	-1 095,0	8 087,0	9 182,0	8 087,0
3:00	4 175,0	4 836,0	690,0	149,0	0,0	0,0	170,0	-884,0	-1 092,0	8 044,0	9 136,0	8 044,0
4:00	4 177,0	4 839,0	680,0	149,0	0,0	0,0	177,0	-915,0	-973,0	8 134,0	9 107,0	8 134,0
5:00	4 175,0	5 112,0	683,0	204,0	0,0	0,0	191,0	-960,0	-762,0	8 643,0	9 405,0	8 643,0
6:00	4 174,0	6 134,0	743,0	262,0	0,0	0,0	189,0	-1 648,0	-11,0	9 843,0	9 854,0	9 843,0
7:00	4 175,0	6 718,0	737,0	583,0	26,0	8,0	185,0	-2 040,0	0,0	10 392,0	10 392,0	10 392,0
8:00	4 176,0	6 888,0	749,0	652,0	233,0	32,0	165,0	-2 300,0	0,0	10 595,0	10 595,0	10 595,0
9:00	4 173,0	7 119,0	775,0	653,0	258,0	64,0	157,0	-2 381,0	0,0	10 818,0	10 818,0	10 818,0
10:00	4 170,0	6 989,0	772,0	528,0	310,0	119,0	179,0	-2 342,0	0,0	10 725,0	10 725,0	10 725,0
11:00	4 172,0	7 115,0	781,0	507,0	174,0	177,0	178,0	-2 318,0	0,0	10 786,0	10 786,0	10 786,0
12:00	4 170,0	7 075,0	771,0	495,0	124,0	204,0	204,0	-2 191,0	0,0	10 852,0	10 852,0	10 852,0
13:00	4 166,0	7 079,0	777,0	367,0	70,0	175,0	198,0	-2 019,0	0,0	10 813,0	10 813,0	10 813,0
14:00	4 168,0	6 997,0	769,0	185,0	99,0	130,0	187,0	-1 933,0	0,0	10 602,0	10 602,0	10 602,0
15:00	4 166,0	7 058,0	767,0	175,0	90,0	67,0	180,0	-1 982,0	0,0	10 521,0	10 521,0	10 521,0
16:00	4 162,0	7 061,0	752,0	507,0	0,0	19,0	171,0	-2 236,0	0,0	10 436,0	10 436,0	10 436,0
17:00	4 163,0	7 143,0	762,0	659,0	707,0	2,0	166,0	-2 891,0	0,0	10 711,0	10 711,0	10 711,0
18:00	4 164,0	7 121,0	743,0	657,0	759,0	0,0	184,0	-3 114,0	0,0	10 514,0	10 514,0	10 514,0
19:00	4 161,0	7 118,0	743,0	645,0	720,0	0,0	193,0	-3 154,0	0,0	10 426,0	10 426,0	10 426,0
20:00	4 159,0	7 048,0	737,0	274,0	122,0	0,0	199,0	-2 482,0	0,0	10 057,0	10 057,0	10 057,0
21:00	4 161,0	6 738,0	729,0	171,0	1,0	0,0	184,0	-2 511,0	0,0	9 473,0	9 473,0	9 473,0
22:00	4 157,0	6 672,0	688,0	153,0	0,0	0,0	167,0	-2 915,0	0,0	8 922,0	8 922,0	8 922,0
23:00	4 155,0	6 577,0	685,0	151,0	0,0	0,0	155,0	-3 200,0	-50,0	8 473,0	8 523,0	8 473,0

zdroj dat: výkaz ERÚ-3

Struktura pokrytí denního maxima zatížení	[MW]	[%]
Spotřeba brutto bez čerpání PVE [MWh]	10 852,0	100%
Jaderné elektrárny (JE)	4 170,0	38%
Parní elektrárny (PE)	7 075,0	65%
Paroplynové, plynové el (PPE+PSE)	771,0	7%
Vodní elektrárny (VE)	495,0	5%
Přečerpávací vodní el. (PVE)	124,0	1%
Fotovoltaické el. (FVE)	204,0	2%
Větrné el. (VTE)	204,0	2%
Ostatní	0,0	0%
Saldo	-2 191,0	-20%
Čerpání PVE	0,0	0%

zdroj dat: výkaz ERÚ-3



15.2 Den minima zatížení ES ČR v roce 2015 (2. 8. 2015 5:00)

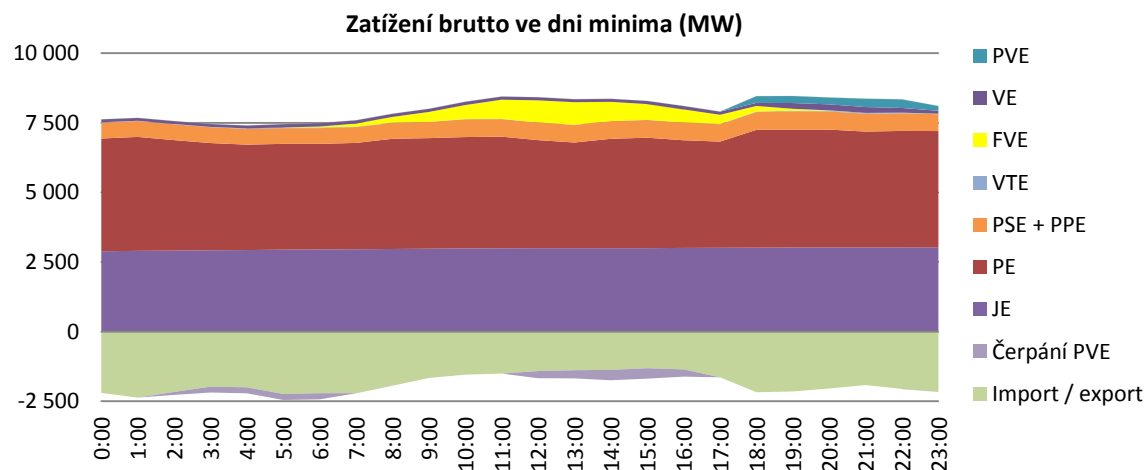
2015

hodina	JE	PE	PSE + PPE	VE	PVE	FVE	VTE	Saldo	Čerpání PVE	Zatížení brutto bez čerpání PVE	Zatížení brutto s čerpáním PVE	Spotřeba brutto bez čerpání PVE
[MW]												
0:00	2 888,0	4 050,0	569,0	107,0	0,0	0,0	13,0	-2 203,0	0,0	5 424,0	5 424,0	5 424,0
1:00	2 900,0	4 094,0	568,0	106,0	0,0	0,0	13,0	-2 371,0	0,0	5 310,0	5 310,0	5 310,0
2:00	2 912,0	3 968,0	568,0	106,0	0,0	0,0	11,0	-2 169,0	-108,0	5 288,0	5 396,0	5 288,0
3:00	2 918,0	3 857,0	567,0	106,0	0,0	0,0	12,0	-1 978,0	-213,0	5 269,0	5 482,0	5 269,0
4:00	2 931,0	3 786,0	566,0	106,0	0,0	0,0	16,0	-2 002,0	-214,0	5 189,0	5 403,0	5 189,0
5:00	2 942,0	3 804,0	563,0	118,0	0,0	3,0	23,0	-2 241,0	-217,0	4 995,0	5 212,0	4 995,0
6:00	2 953,0	3 790,0	568,0	124,0	0,0	30,0	25,0	-2 215,0	-219,0	5 056,0	5 275,0	5 056,0
7:00	2 959,0	3 820,0	568,0	120,0	0,0	107,0	17,0	-2 214,0	-5,0	5 372,0	5 377,0	5 372,0
8:00	2 967,0	3 958,0	571,0	116,0	0,0	204,0	10,0	-1 941,0	-4,0	5 881,0	5 885,0	5 881,0
9:00	2 979,0	3 973,0	577,0	116,0	0,0	356,0	5,0	-1 665,0	0,0	6 341,0	6 341,0	6 341,0
10:00	2 986,0	4 002,0	640,0	118,0	0,0	504,0	8,0	-1 548,0	0,0	6 710,0	6 710,0	6 710,0
11:00	2 990,0	4 013,0	629,0	112,0	0,0	693,0	7,0	-1 509,0	0,0	6 935,0	6 935,0	6 935,0
12:00	2 995,0	3 885,0	631,0	111,0	0,0	793,0	5,0	-1 415,0	-262,0	6 743,0	7 005,0	6 743,0
13:00	2 999,0	3 795,0	633,0	110,0	0,0	810,0	4,0	-1 387,0	-294,0	6 670,0	6 964,0	6 670,0
14:00	2 997,0	3 928,0	638,0	114,0	0,0	686,0	3,0	-1 373,0	-375,0	6 618,0	6 993,0	6 618,0
15:00	2 998,0	3 966,0	640,0	117,0	0,0	564,0	4,0	-1 316,0	-373,0	6 600,0	6 973,0	6 600,0
16:00	3 006,0	3 870,0	634,0	123,0	0,0	467,0	6,0	-1 359,0	-261,0	6 486,0	6 747,0	6 486,0
17:00	3 013,0	3 814,0	624,0	115,0	0,0	327,0	9,0	-1 640,0	-1,0	6 261,0	6 262,0	6 261,0
18:00	3 014,0	4 232,0	639,0	109,0	248,0	200,0	20,0	-2 180,0	0,0	6 282,0	6 282,0	6 282,0
19:00	3 019,0	4 239,0	655,0	208,0	255,0	67,0	23,0	-2 152,0	0,0	6 314,0	6 314,0	6 314,0
20:00	3 023,0	4 234,0	650,0	218,0	248,0	8,0	30,0	-2 044,0	0,0	6 367,0	6 367,0	6 367,0
21:00	3 027,0	4 156,0	645,0	213,0	301,0	2,0	26,0	-1 922,0	0,0	6 448,0	6 448,0	6 448,0
22:00	3 025,0	4 186,0	629,0	169,0	311,0	0,0	26,0	-2 058,0	0,0	6 288,0	6 288,0	6 288,0
23:00	3 032,0	4 171,0	605,0	107,0	170,0	0,0	18,0	-2 162,0	0,0	5 941,0	5 941,0	5 941,0

zdroj dat: výkaz ERÚ-3

Struktura pokrytí denního minima zatížení	[MW]	[%]
Spotřeba brutto bez čerpání PVE [MWh]	4 995,0	100%
Jaderné elektrárny (JE)	2 942,0	59%
Parní elektrárny (PE)	3 804,0	76%
Paroplynové, plynové el (PPE+PSE)	563,0	11%
Vodní elektrárny (VE)	118,0	2%
Přečerpávací vodní el. (PVE)	0,0	0%
Fotovoltaické el. (FVE)	3,0	0%
Větrné el. (VTE)	23,0	0%
Ostatní	0,0	0%
Saldo	-2 241,0	-45%
Čerpání PVE	-217,0	-4%

zdroj dat: výkaz ERÚ-3



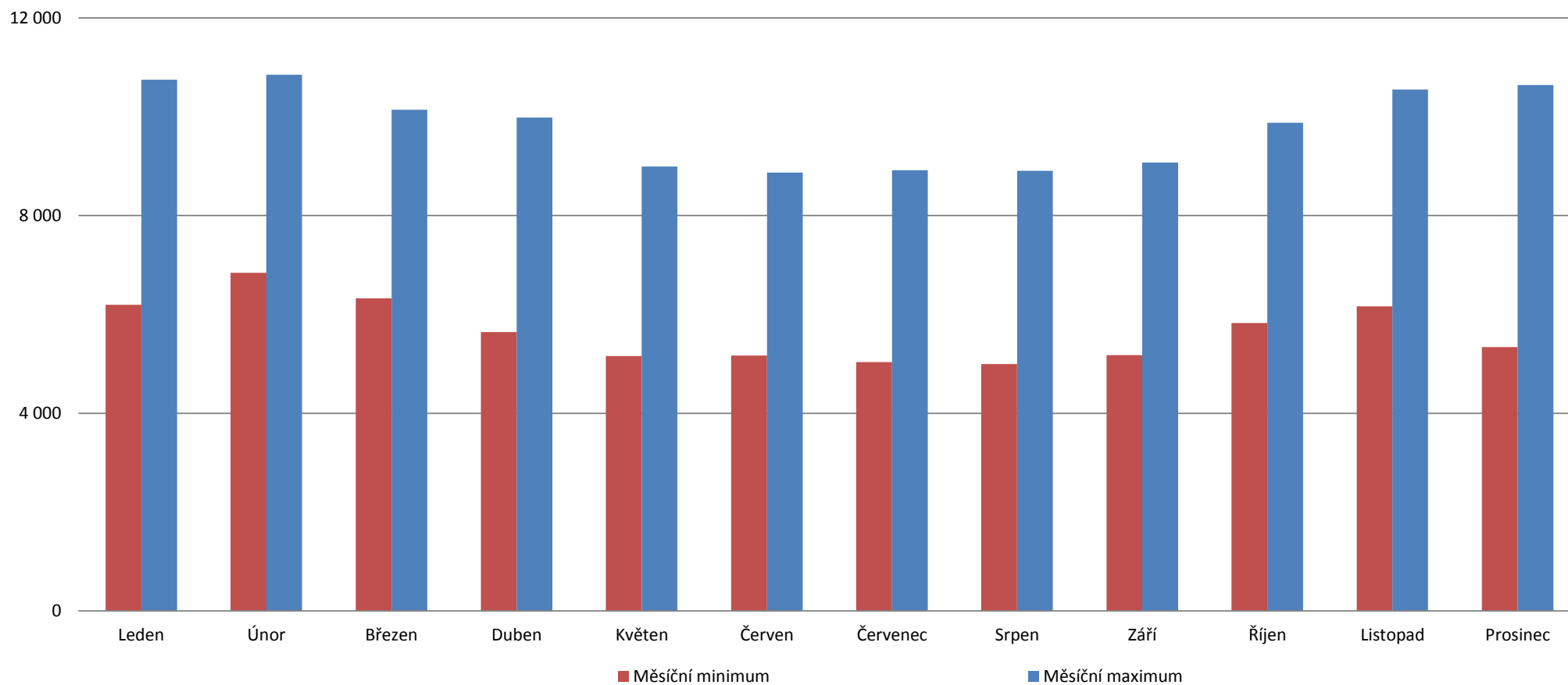
15.3 Měsíční maxima a minima zatížení ES ČR (brutto bez čerpání PVE)

2015

	Leden	Únor	Březen	Duben	Květen	Červen	Červenec	Srpen	Září	Říjen	Listopad	Prosinec
Měsíční maximum [MW]	10 752,0	10 852,0	10 142,0	9 987,0	8 996,0	8 873,0	8 918,0	8 910,0	9 073,0	9 881,0	10 553,0	10 646,0
Datum	7. 1.	9. 2.	5. 3.	2. 4.	20. 5.	23. 6.	2. 7.	31. 8.	30. 9.	14. 10.	25. 11.	9. 12.
Hodina	17:00	12:00	12:00	13:00	12:00	12:00	12:00	12:00	19:00	15:00	16:00	16:00
Měsíční minimum [MW]	6 196,0	6 842,0	6 325,0	5 643,0	5 155,0	5 168,0	5 034,0	4 995,0	5 177,0	5 823,0	6 163,0	5 342,0
Datum	1. 1.	22. 2.	29. 3.	26. 4.	31. 5.	14. 6.	26. 7.	2. 8.	6. 9.	4. 10.	15. 11.	25. 12.
Hodina	7:00	5:00	5:00	5:00	5:00	5:00	5:00	5:00	5:00	5:00	4:00	3:00

zdroj dat: výkaz ERÚ-3

Měsíční maxima a minima zatížení (MW)



15.4 Průběh spotřeby brutto bez čerpání PVE ve dni ročního maxima a minima [MW]

2015

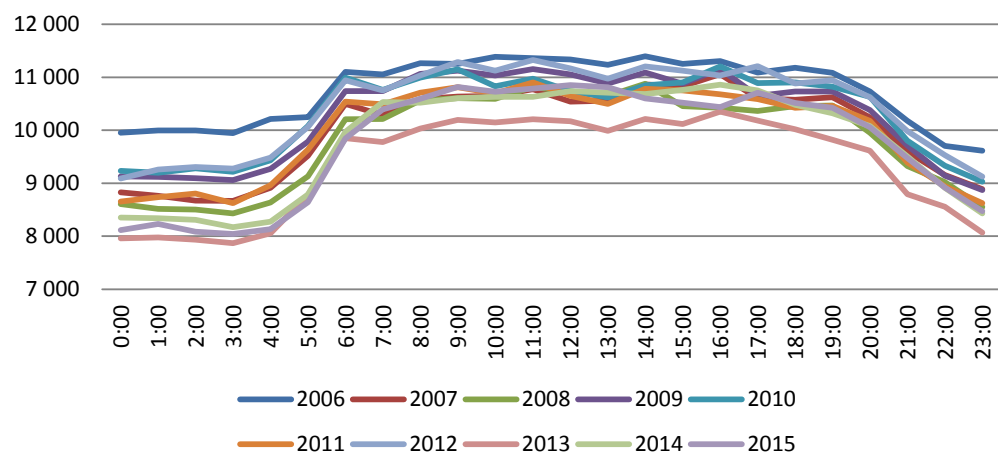
	25. 1. 2006	29. 11. 2007	14. 2. 2008	14. 1. 2009	27. 1. 2010	1. 2. 2011	7. 2. 2012	22. 1. 2013	10. 12. 2014	9. 2. 2015
0:00	9 953	8 826	8 605	9 130	9 232	8 656	9 088	7 961	8 351	8 115
1:00	9 997	8 760	8 514	9 118	9 198	8 737	9 255	7 974	8 341	8 228
2:00	9 997	8 672	8 504	9 095	9 284	8 802	9 304	7 935	8 307	8 087
3:00	9 946	8 663	8 431	9 058	9 217	8 621	9 274	7 868	8 171	8 044
4:00	10 212	8 912	8 636	9 268	9 435	8 961	9 482	8 058	8 273	8 134
5:00	10 252	9 517	9 128	9 783	10 079	9 632	10 063	8 778	8 785	8 643
6:00	11 101	10 499	10 209	10 741	10 994	10 538	10 945	9 851	9 973	9 843
7:00	11 053	10 286	10 211	10 741	10 762	10 489	10 748	9 775	10 536	10 392
8:00	11 262	10 585	10 563	11 063	10 991	10 709	11 033	10 030	10 521	10 595
9:00	11 252	10 637	10 603	11 126	11 152	10 813	11 286	10 195	10 604	10 818
10:00	11 384	10 647	10 594	11 034	10 828	10 698	11 125	10 149	10 631	10 725
11:00	11 363	10 774	10 818	11 157	10 974	10 900	11 324	10 206	10 632	10 786
12:00	11 336	10 538	10 721	11 053	10 741	10 649	11 166	10 169	10 736	10 852
13:00	11 233	10 560	10 646	10 887	10 621	10 499	10 972	9 988	10 707	10 813
14:00	11 397	10 867	10 880	11 091	10 850	10 783	11 204	10 214	10 687	10 602
15:00	11 250	10 829	10 454	10 878	10 903	10 753	11 123	10 115	10 763	10 521
16:00	11 306	11 059	10 426	11 159	11 204	10 677	11 035	10 352	10 861	10 436
17:00	11 087	10 597	10 363	10 648	10 892	10 587	11 209	10 180	10 751	10 711
18:00	11 183	10 573	10 454	10 732	10 904	10 423	10 887	10 020	10 479	10 514
19:00	11 082	10 624	10 465	10 731	10 824	10 458	10 944	9 818	10 320	10 426
20:00	10 732	10 243	9 954	10 385	10 631	10 174	10 626	9 617	10 078	10 057
21:00	10 179	9 595	9 326	9 712	9 801	9 388	9 982	8 793	9 506	9 473
22:00	9 705	9 153	9 024	9 143	9 332	8 946	9 531	8 559	8 913	8 922
23:00	9 612	8 891	8 549	8 873	9 028	8 624	9 126	8 069	8 428	8 473

zdroj dat: předchozí roční zprávy, výkaz ERÚ-3

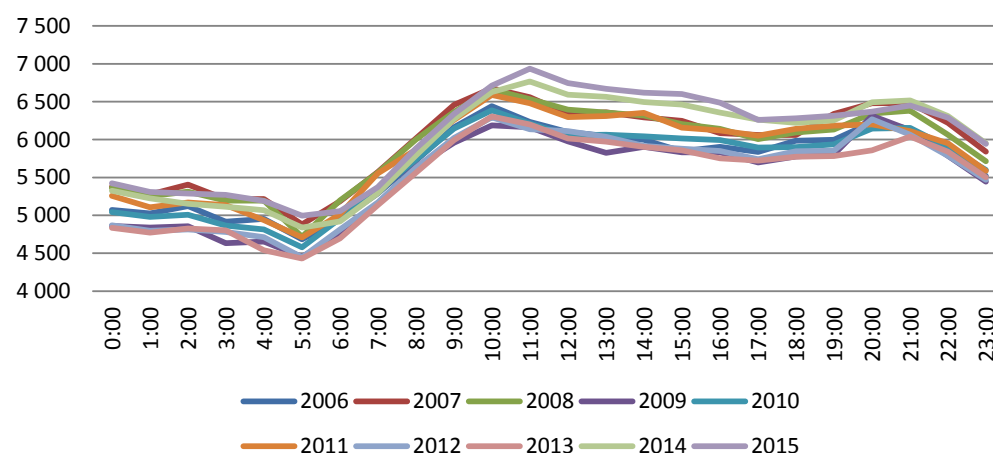
	6. 8. 2006	5. 8. 2007	3. 8. 2008	9. 8. 2009	1. 8. 2010	24. 7. 2011	12. 8. 2012	14. 7. 2013	10. 8. 2014	2. 8. 2015
0:00	5 071	5 374	5 363	4 862	5 042	5 258	4 869	4 834	5 327	5 424
1:00	5 025	5 276	5 254	4 839	4 978	5 107	4 797	4 770	5 225	5 310
2:00	5 121	5 406	5 313	4 857	5 008	5 170	4 812	4 827	5 150	5 288
3:00	4 916	5 213	5 195	4 634	4 863	5 134	4 780	4 801	5 113	5 269
4:00	4 955	5 214	5 195	4 654	4 814	4 937	4 712	4 537	5 068	5 189
5:00	4 682	4 881	4 716	4 452	4 578	4 709	4 447	4 428	4 837	4 995
6:00	4 944	5 186	5 198	4 756	4 958	5 011	4 814	4 695	4 920	5 056
7:00	5 285	5 569	5 561	5 161	5 338	5 555	5 169	5 133	5 291	5 372
8:00	5 724	6 015	6 002	5 638	5 736	5 868	5 630	5 561	5 789	5 881
9:00	6 162	6 457	6 365	5 957	6 146	6 258	6 021	5 993	6 274	6 341
10:00	6 441	6 677	6 659	6 189	6 386	6 589	6 293	6 306	6 626	6 710
11:00	6 234	6 561	6 532	6 160	6 213	6 479	6 138	6 201	6 766	6 935
12:00	6 100	6 339	6 394	5 974	6 057	6 298	6 113	6 012	6 593	6 743
13:00	6 048	6 362	6 358	5 825	6 064	6 310	6 035	5 972	6 563	6 670
14:00	5 999	6 292	6 318	5 902	6 044	6 350	5 917	5 905	6 494	6 618
15:00	5 843	6 248	6 203	5 833	6 015	6 156	5 879	5 858	6 461	6 600
16:00	5 902	6 086	6 142	5 832	5 992	6 119	5 850	5 751	6 358	6 486
17:00	5 837	6 060	6 007	5 699	5 897	6 054	5 739	5 724	6 261	6 261
18:00	5 983	6 061	6 095	5 779	5 898	6 142	5 847	5 775	6 221	6 282
19:00	5 999	6 338	6 132	5 804	5 938	6 181	5 853	5 783	6 257	6 314
20:00	6 225	6 479	6 345	6 314	6 143	6 198	6 268	5 856	6 490	6 367
21:00	6 142	6 481	6 381	6 124	6 152	6 111	6 065	6 039	6 519	6 448
22:00	5 829	6 221	6 063	5 784	5 898	5 951	5 784	5 840	6 309	6 288
23:00	5 519	5 839	5 714	5 445	5 598	5 586	5 469	5 503	5 950	5 941

zdroj dat: předchozí roční zprávy, výkaz ERÚ-3

Průběh spotřeby brutto ve dnech ročního maxima (MW)



Průběh spotřeby brutto ve dnech ročního minima (MW)



16. Bilance fyzikálních toků PS a RDS

2015

	Leden	Únor	Březen	Duben	Květen	Červen	Červenec	Srpen	Září	Říjen	Listopad	Prosinec	Celkem
Vstup do PS [GWh]	6 413,9	5 991,2	5 977,9	4 894,8	4 624,0	4 820,3	5 300,8	5 358,6	5 221,1	5 804,6	5 939,4	6 230,2	66 576,8
Dodávka elektřiny od výrobců	4 986,3	4 725,3	4 868,7	4 264,3	3 848,9	3 850,4	3 487,6	3 773,7	3 396,0	4 015,3	4 027,0	4 171,5	49 414,9
Dodávka elektřiny ze sítě RDS	134,5	157,6	173,0	121,8	82,7	57,0	141,3	170,4	148,3	178,9	153,3	154,1	1 673,0
Import elektřiny (dodávka ze zahraničí)	1 293,1	1 108,3	936,2	508,7	692,4	912,9	1 671,9	1 414,4	1 676,9	1 610,4	1 759,1	1 904,6	15 488,9
Výstup z PS [GWh]	-6 413,9	-5 991,2	-5 977,9	-4 894,8	-4 624,0	-4 820,3	-5 300,8	-5 358,6	-5 221,1	-5 804,6	-5 939,4	-6 230,2	-66 576,8
Dodávka elektřiny do sítě RDS	-3 309,4	-3 053,2	-3 109,0	-2 680,7	-2 846,1	-2 797,9	-2 641,8	-2 694,0	-2 796,6	-3 123,2	-3 137,7	-3 089,8	-35 279,2
Export elektřiny (dodávka do zahraničí)	-2 869,1	-2 715,9	-2 626,9	-2 002,9	-1 593,9	-1 820,6	-2 436,5	-2 479,8	-2 210,5	-2 401,9	-2 525,7	-2 835,3	-28 518,9
Dodávka elektřiny zákazníkům připojeným do PS	0,0	0,0	0,0	0,0	0,0	0,0	0,0	0,0	0,0	0,0	0,0	0,0	0,0
Odběr elektřiny PVE v režimu čerpání	-144,3	-134,0	-142,2	-127,3	-124,6	-129,0	-130,7	-84,0	-105,2	-154,8	-148,8	-151,1	-1 576,0
Ostatní dodávky	-5,9	-8,1	-11,3	-14,8	-11,4	-16,6	-22,2	-25,8	-27,0	-15,9	-15,6	-21,2	-195,7
Celkové ztráty v sítích	-85,2	-80,0	-88,6	-69,1	-48,0	-56,2	-69,6	-75,1	-81,9	-108,9	-111,7	-132,8	-1 007,1

zdroj dat: výkaz ERÚ-3

	Leden	Únor	Březen	Duben	Květen	Červen	Červenec	Srpen	Září	Říjen	Listopad	Prosinec	Celkem
Vstup do DS [GWh]	6 059,8	5 648,6	5 846,1	5 250,1	4 982,1	4 881,2	5 021,0	4 932,7	5 003,3	5 701,3	5 734,1	5 693,1	64 753,4
Dodávka elektřiny ze sítě PPS	3 309,4	3 053,2	3 109,0	2 680,7	2 846,1	2 797,9	2 641,8	2 694,0	2 796,6	3 123,2	3 137,7	3 089,8	35 279,2
Dodávka elektřiny ze sousedních regionálních PDS	617,3	573,5	600,6	512,9	503,0	564,6	569,3	496,9	520,9	655,6	655,3	607,0	6 876,8
Dodávka elektřiny od výrobců	1 842,4	1 746,2	1 844,5	1 785,7	1 425,9	1 289,7	1 579,6	1 488,5	1 467,4	1 625,3	1 648,2	1 695,8	19 439,1
Dodávka elektřiny z LDS	287,1	269,8	291,8	270,6	207,0	229,0	230,2	253,2	218,2	295,7	291,5	299,8	3 143,8
Import elektřiny (dodávka ze zahraničí)	3,6	6,0	0,2	0,2	0,1	0,1	0,1	0,2	0,2	1,6	1,4	0,7	14,4
Výstup z DS [GWh]	-6 059,8	-5 648,6	-5 846,1	-5 250,1	-4 982,1	-4 881,2	-5 021,0	-4 932,7	-5 003,3	-5 701,3	-5 734,1	-5 693,1	-64 753,4
Dodávka elektřiny do sítě PPS	-134,5	-157,6	-173,0	-121,8	-82,7	-57,0	-141,3	-170,4	-148,3	-178,9	-153,3	-154,1	-1 673,0
Dodávka elektřiny sousedním regionálním PDS	-617,3	-573,5	-600,6	-512,9	-503,0	-564,6	-569,3	-496,9	-520,9	-655,6	-655,3	-607,0	-6 876,8
Export elektřiny (dodávka do zahraničí)	-17,3	-11,0	-11,6	-28,8	-11,3	-6,1	-3,0	-4,4	-7,0	-10,7	-17,4	-14,0	-142,5
Dodávka elektřiny do LDS	-565,1	-544,8	-587,6	-574,1	-590,5	-588,0	-596,5	-557,3	-590,9	-591,4	-561,4	-526,9	-6 874,5
Dodávka elektřiny výrobcům (kromě PVE)	-234,3	-217,1	-237,2	-219,2	-210,6	-210,8	-229,0	-224,5	-217,4	-233,3	-203,2	-206,5	-2 643,3
Odběr elektřiny PVE v režimu čerpání	-7,2	-7,5	-8,6	-8,5	-6,7	-7,7	-3,1	-7,6	-6,5	-6,8	-7,4	-6,6	-84,1
Dodávka elektřiny zákazníkům VO na hladině vvn	-109,8	-108,7	-125,5	-113,9	-127,0	-127,5	-127,2	-124,2	-121,1	-112,8	-120,2	-108,6	-1 426,6
Dodávka elektřiny zákazníkům VO na hladině vn	-1 687,7	-1 605,5	-1 728,6	-1 626,9	-1 606,2	-1 643,4	-1 650,2	-1 620,2	-1 647,2	-1 740,2	-1 735,3	-1 542,6	-19 834,0
Dodávka elektřiny zákazníkům MOP	-790,8	-721,0	-717,4	-625,5	-565,1	-530,7	-545,6	-552,4	-569,3	-674,9	-698,9	-735,5	-7 727,1
Dodávka elektřiny zákazníkům MOO	-1 575,4	-1 406,2	-1 365,4	-1 162,1	-1 042,3	-925,4	-928,4	-949,4	-946,5	-1 230,8	-1 301,9	-1 494,1	-14 327,9
Ostatní spotřeba elektřiny PDS	-11,6	-10,4	-9,4	-6,8	-4,6	-3,9	-3,8	-3,8	-4,3	-6,3	-8,1	-10,7	-83,6
Celkové ztráty v sítích	-308,7	-285,3	-281,1	-249,6	-231,9	-216,3	-223,7	-221,6	-223,8	-259,6	-271,8	-286,5	-3 059,9

zdroj dat: výkaz ERÚ-2

17. Vybrané technické údaje o PS a RDS

2015

Napěťová hladina [kV]	Počet OM [-]				
	ČEPS	ČEZ Distribuce	E.ON Distribuce	PREdistribuce	Celkem
Celkem	0	3 608 324	1 514 444	778 138	5 900 906
VVN	0	94	34	3	131
400	0	0	0	0	0
220	0	0	0	0	0
110	0	94	34	3	131
VN	0	14 735	8 252	2 004	24 991
35	0	2 953	0	0	2 953
22	0	10 995	8 252	2 004	21 251
10	0	602	0	0	602
6	0	178	0	0	178
5	0	2	0	0	2
3	0	5	0	0	5
NN 0,4	0	3 593 495	1 506 158	776 131	5 875 784

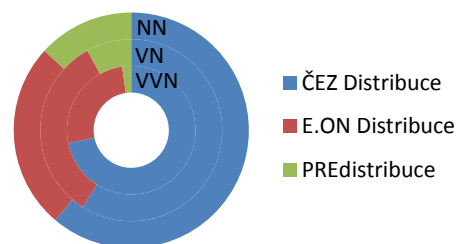
Napěťová hladina [kV]	Délka venkovních tras [km]				
	ČEPS	ČEZ Distribuce	E.ON Distribuce	PREdistribuce	Celkem
Celkem	4 414	93 494	36 651	331	134 889
VVN	4 414	5 302	2 373	144	12 233
400	3 020	0	0	0	3 020
220	1 349	0	0	0	1 349
110	45	5 302	2 373	144	7 864
VN	0	40 203	18 107	107	58 417
35	0	9 781	0	0	9 781
22	0	30 283	18 107	107	48 497
10	0	139	0	0	139
6	0	0	0	0	0
5	0	0	0	0	0
3	0	1	0	0	1
NN 0,4	0	47 989	16 170	80	64 239

Napěťová hladina [kV]	Délka kabelových vedení [km]				
	ČEPS	ČEZ Distribuce	E.ON Distribuce	PREdistribuce	Celkem
Celkem	0	65 208	27 175	11 682	104 065
VVN	0	23	10	63	96
400	0	0	0	0	0
220	0	0	0	0	0
110	0	23	10	63	96
VN	0	10 448	3 827	3 759	18 034
35	0	1 145	0	0	1 145
22	0	7 504	3 827	3 758	15 089
10	0	1 584	0	0	1 584
6	0	189	0	1	190
5	0	24	0	0	24
3	0	1	0	0	1
NN 0,4	0	54 737	23 338	7 860	85 935

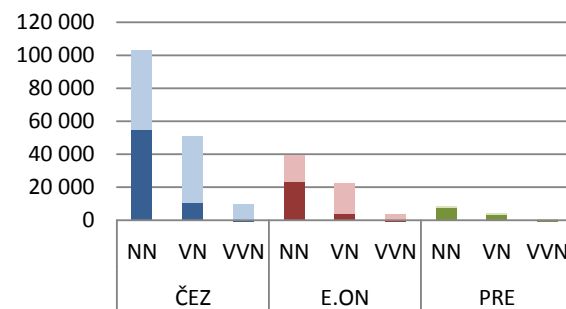
Napěťová hladina [kV]	Délka venkovních vedení [km]				
	ČEPS	ČEZ Distribuce	E.ON Distribuce	PREdistribuce	Celkem
Celkem	5 610	98 003	38 678	505	142 796
VVN	5 610	9 811	3 914	301	19 637
400	3 617	0	0	0	3 617
220	1 909	0	0	0	1 909
110	84	9 811	3 914	301	14 111
VN	0	40 203	18 593	124	58 920
35	0	9 781	0	0	9 781
22	0	30 283	18 593	124	49 000
10	0	139	0	0	139
6	0	0	0	0	0
5	0	0	0	0	0
3	0	1	0	0	1
NN 0,4	0	47 989	16 170	80	64 239

zdroj dat: výkaz ERÚ-4

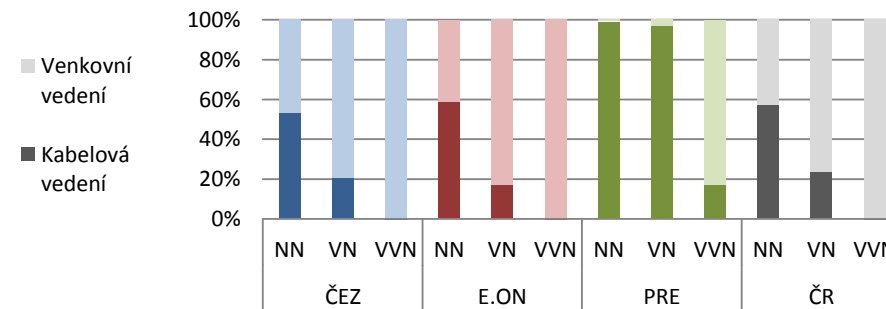
Podíl OM provozovatelů RDS po napěťových hladinách



Délka kabelových a venkovních vedení [km]



Podíl kabelových a venkovních vedení

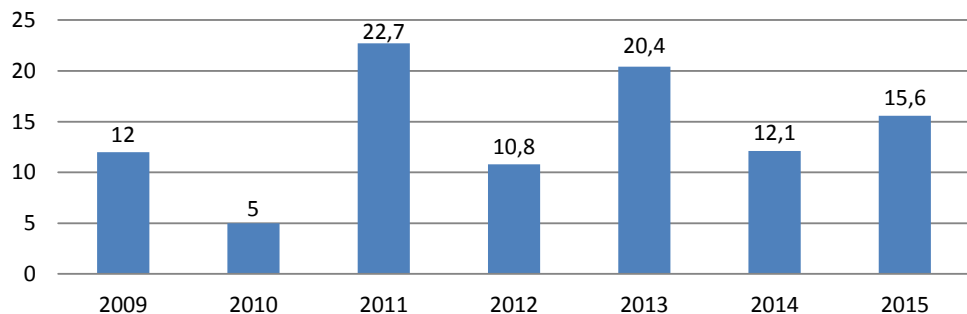


18. Dosažená úroveň kvality dodávek elektřiny

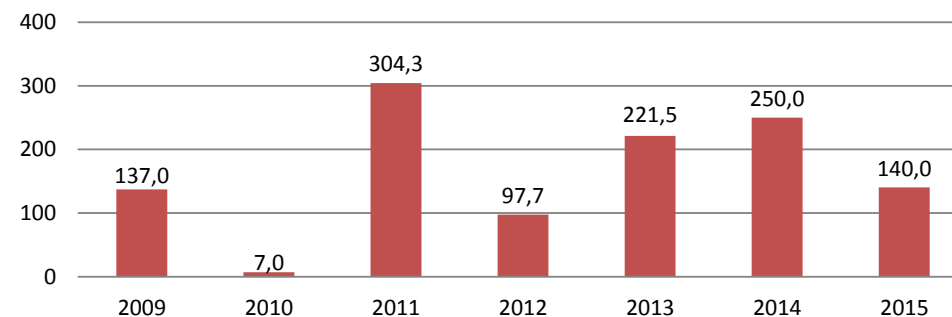
2015

Ukazatele nepřetržitosti přenosu v roce 2015		ČEPS, a.s.
Počet přerušení přenosu elektřiny v roce [-]		7
Celková doba trvání přerušení přenosu elektřiny v roce [min]		109
Průměrná doba trvání jednoho přerušení přenosu elektřiny v roce [min]		15,6
Nedodaná elektrická energie v roce [MWh]		140

Průměrná doba trvání jednoho přerušení (min)

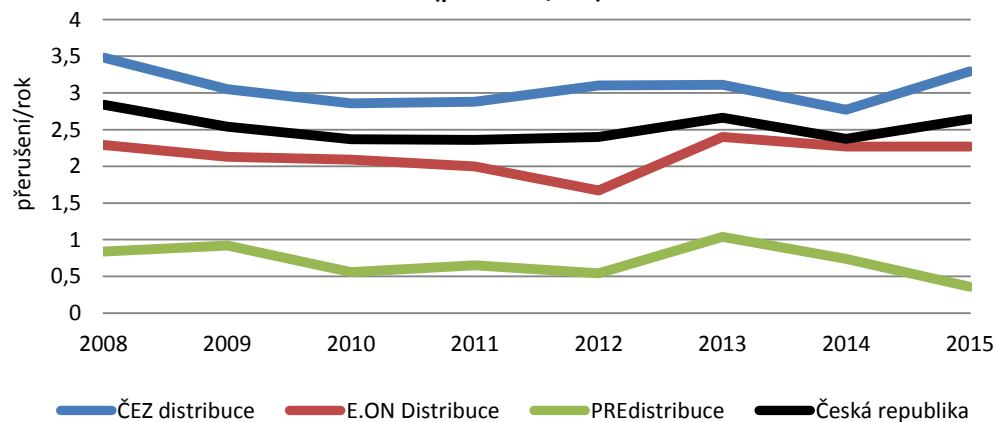


Nedodaná energie (MWh)

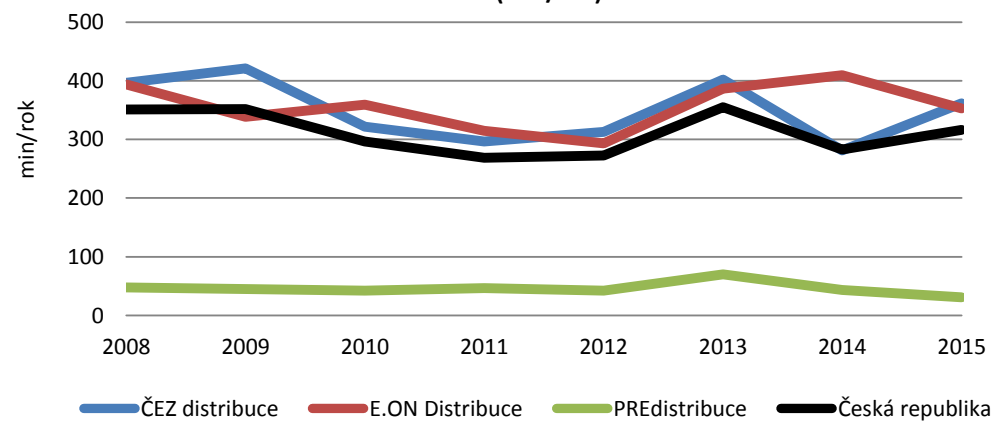


Ukazatele nepřetržitosti distribuce v roce 2015	SAIFI [přerušení/rok]	SAIDI [min/rok]	CAIDI [min]
Česká republika	2,64	316,06	119,21
ČEZ Distribuce	3,29	361,72	101,55
E.ON Distribuce	2,27	352,90	180,30
PREdistribuce	0,36	30,93	58,73

SAIFI (přerušení/rok)

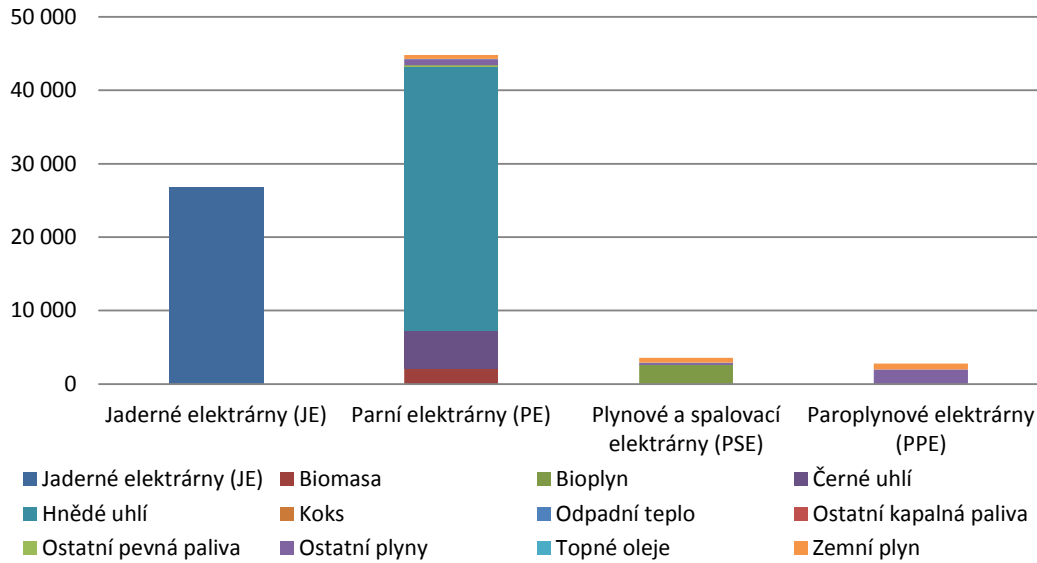


SAIDI (min/rok)

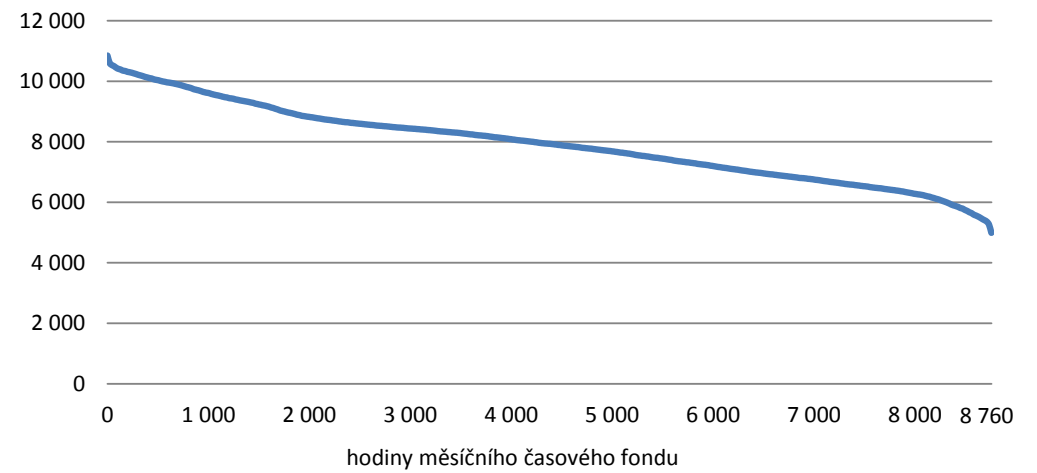


Systémové ukazatele jsou definovány v příloze č. 5 vyhlášky č. 540/2005 Sb. a zahrnují veškeré kategorie přerušení dle přílohy č. 4 této vyhlášky. Zdroj dat: výkazy ke kvalitě (PDS) a zprávy o kvalitě (PPS).

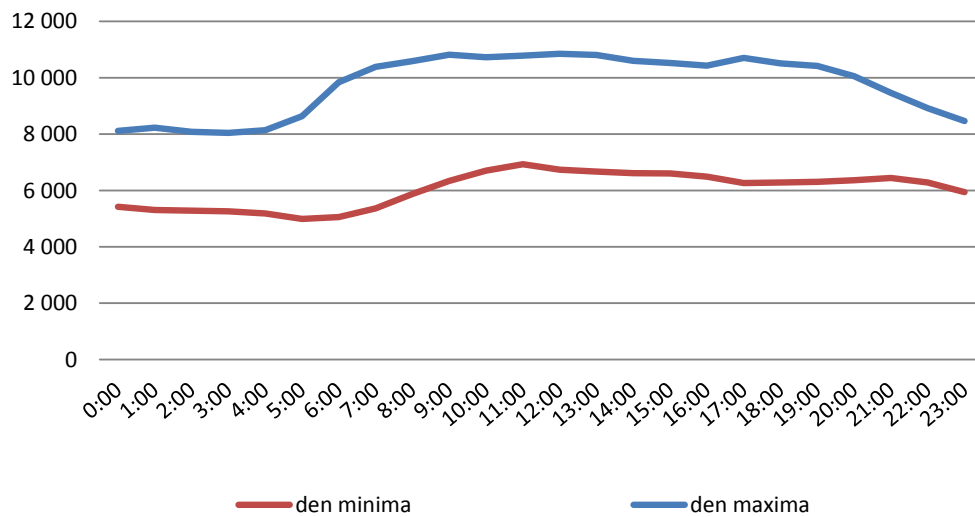
Struktura paliv na výrobě elektřiny brutto (GWh)



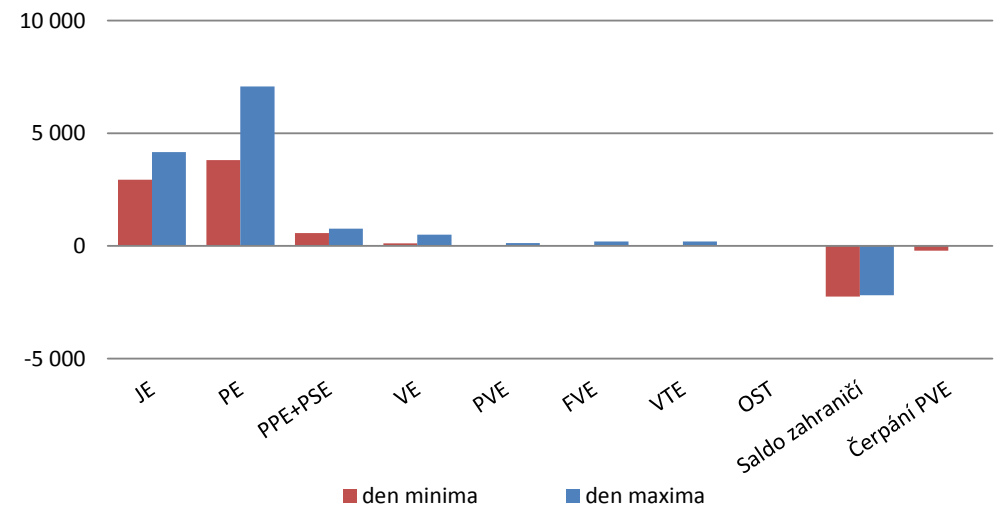
Čára trvání zatížení brutto (MW)



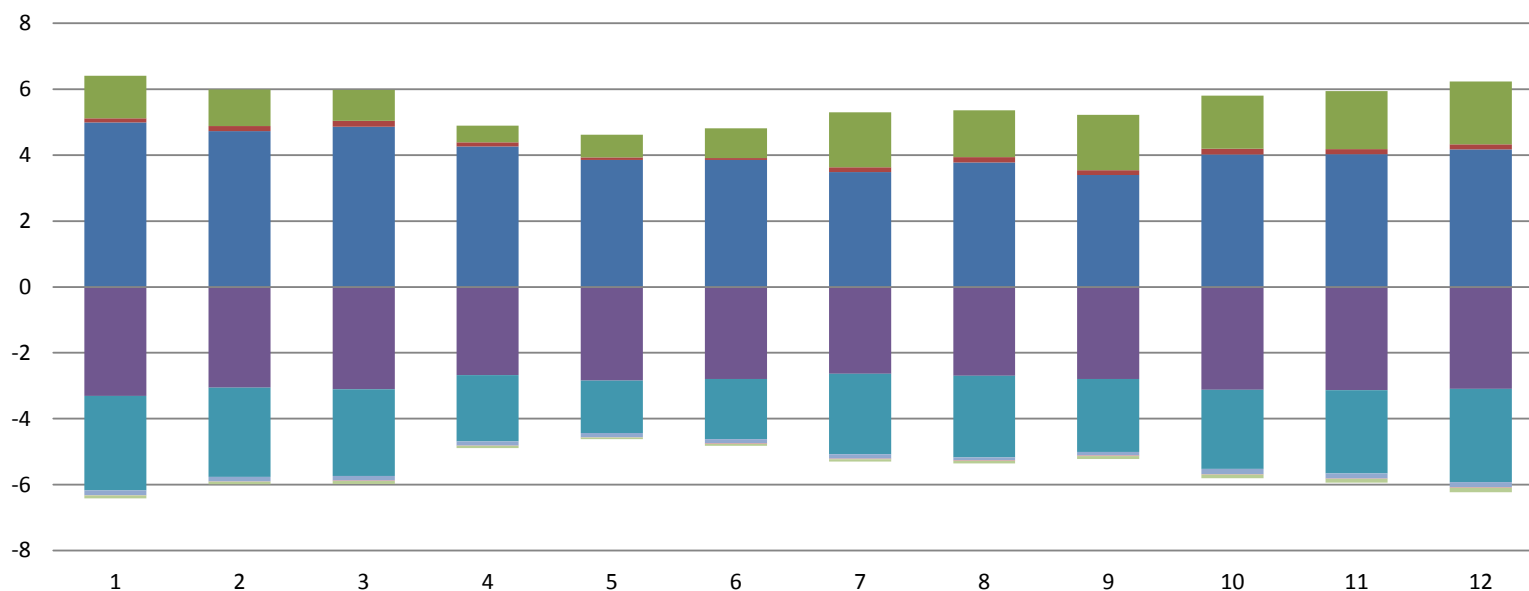
Průběh spotřeby brutto ve dni maxima a minima (MWh)



Struktura pokrytí denního maxima a minima zatížení (MW)



Bilance fyzikálních toků v rámci PS (TWh)



- Celkové ztráty v sítích
- Ostatní dodávky
- Odběr elektřiny PVE v režimu čerpání
- Dodávka elektřiny zákazníkům připojeným do PS
- Export elektřiny (dodávka do zahraničí)
- Dodávka elektřiny do sítí RDS
- Import elektřiny (dodávka ze zahraničí)
- Dodávka elektřiny ze sítí RDS
- Dodávka elektřiny od výrobců

Bilance fyzikálních toků v rámci RDS (TWh)

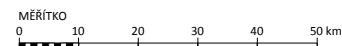


- Celkové ztráty v sítích
- Ostatní spotřeba elektřiny PDS
- Dodávka elektřiny zákazníkům MOO
- Dodávka elektřiny zákazníkům MOP
- Dodávka elektřiny zákazníkům VO na hladině vn
- Dodávka elektřiny zákazníkům VO na hladině vvn
- Odběr elektřiny PVE v režimu čerpání
- Dodávka elektřiny výrobcům (kromě PVE)
- Dodávka elektřiny do LDS
- Export elektřiny (dodávka do zahraničí)
- Dodávka elektřiny sousedním regionálním PDS
- Dodávka elektřiny do sítí PPS
- Import elektřiny (dodávka ze zahraničí)
- Dodávka elektřiny z LDS
- Dodávka elektřiny od výrobců
- Dodávka elektřiny ze sousedních regionálních PDS
- Dodávka elektřiny ze sítí PPS

Schéma sítí ES ČR

PS 400, 220 kV DS 110 kV

2016



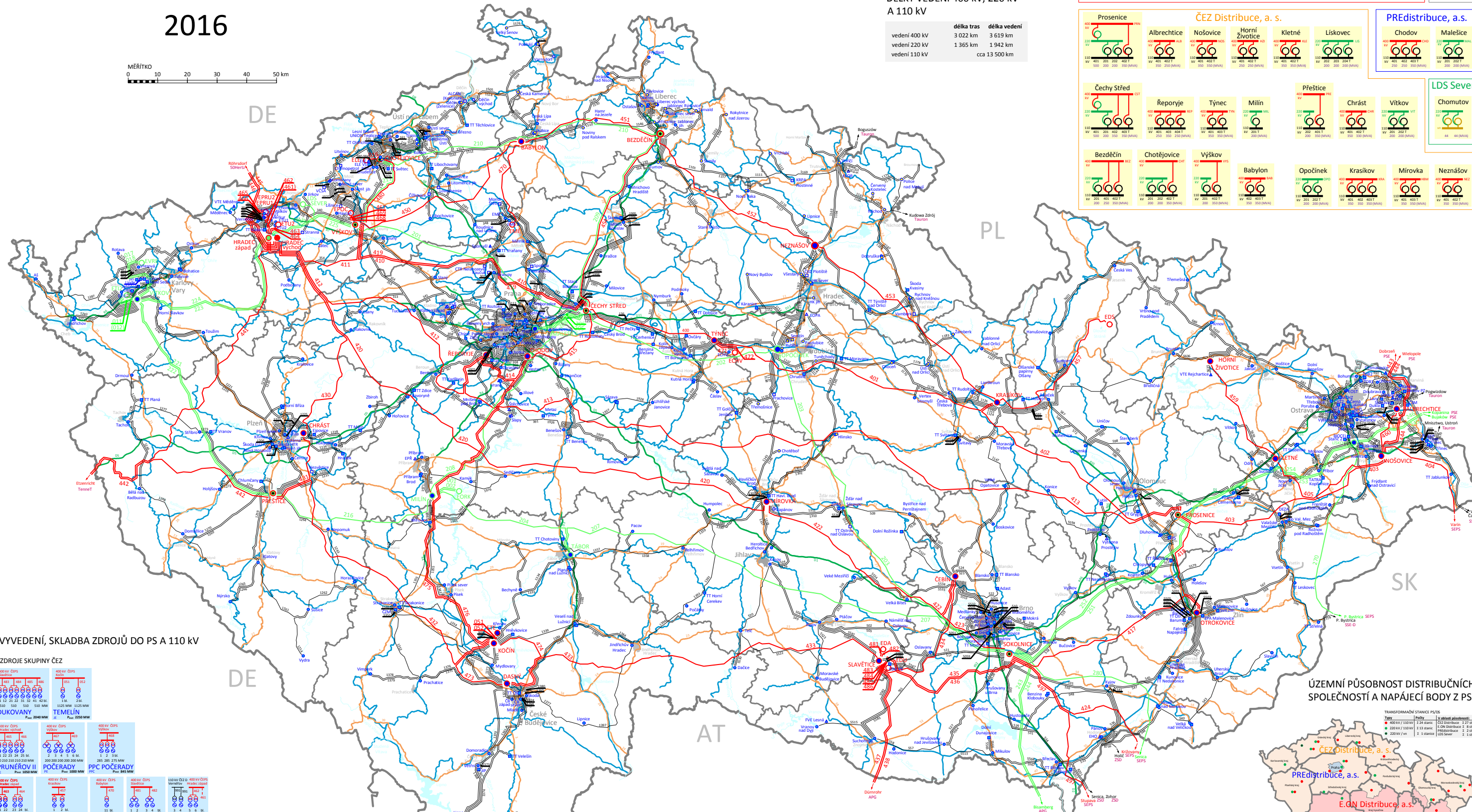
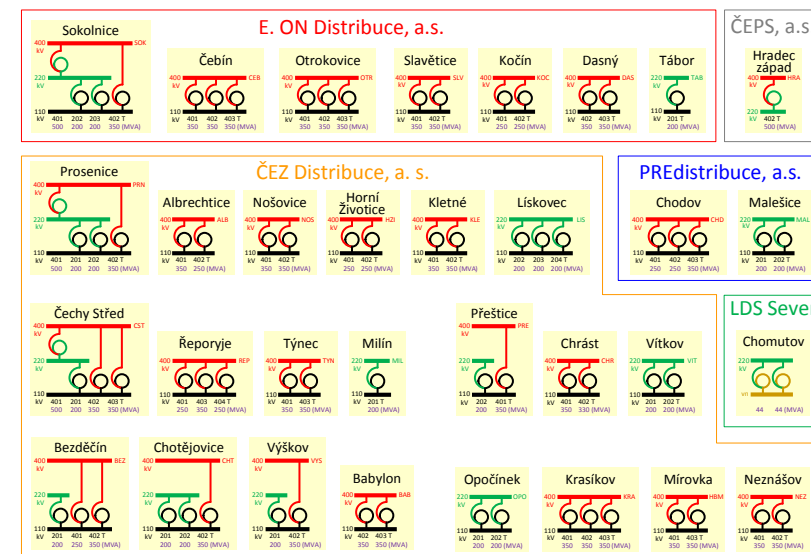
TRANSFORMAČNÍ VÝKON V PS

Tr 400 / 220 kV	2 000 MVA / 4 jednotky
Tr 400 / 110 kV	15 780 MVA / 48 jednotek
Tr 220 / 110 kV	4 200 MVA / 21 jednotek
Tr 220 kV / vn	88 MVA / 2 jednotky

DĚLKY VEDENÍ 400 kV, 220 kV A 110 kV

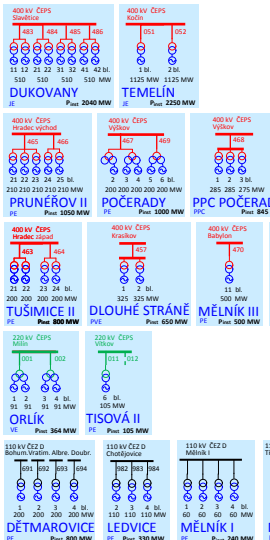
vedení 400 kV	délka tras 3 022 km	délka vedení 3 619 km
vedení 220 kV	1 365 km	1 942 km
vedení 110 kV		cca 13 500 km

TRANSFORMACE 400/220, 400/110, 220/110 kV, 220 kV/vn

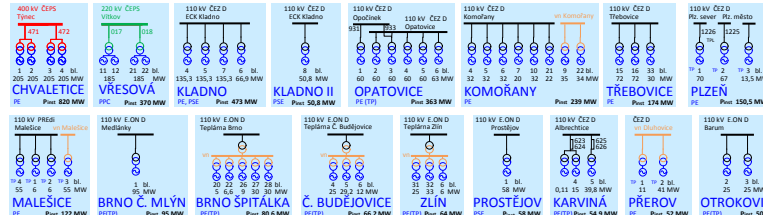


VYVEDENÍ, SKLADBA ZDROJŮ DO PS A 110 kV

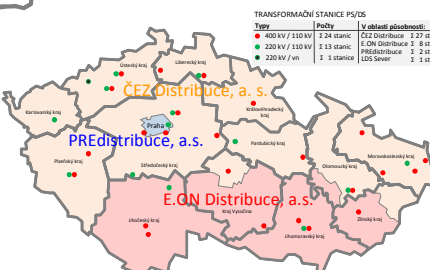
ZDROJE SKUPINY ČEZ



VYBRANÉ ZDROJE OSTATNÍCH VÝROBCŮ OD 50 MW



ÚZEMNÍ PŮSOBNOST DISTRIBUČNÍCH SPOLEČNOSTÍ A NAPÁJECÍ BODY Z PS



INSTALOVANÝ VÝKON ZDROJŮ ES ČR

Technologické členění	4 290 MW	19,6 %
Jádrové elektrárny (JE)	4 290 MW	19,6 %
Parní elektrárny (PE)	10 757 MW	49,3 %
Paroplynové elektrárny (PPE)	1 863 MW	6,2 %
Plynové a spalovací elektrárny (PSE)	850 MW	3,9 %
Vodní elektrárny (VE)	1 076 MW	4,9 %
Přechrpační vodní elektrárny (PVE)	1 172 MW	5,4 %
Větrné elektrárny (VTE)	277 MW	1,3 %
Fotovoltaické elektrárny (FVE)	2 058 MW	9,4 %
CELKEM P. VN	21 843 MW	

LEGENDA

- vedení 400 kV
- vedení 220 kV
- vedení 110 kV
- kabel 110 kV
- státní hranice
- hranice krajů
- města
- železnice
- sáňce 1. třídy
- dálnice, rychlostní silnice
- vodní toky, nádrže
- Tr 110 kV / OS
- Tr 110 kV / VO
- Tr 110 kV / zdroj
- napěťové elektrárny
- Tr 110 kV / vn < 22 kV
- Tr 220/110 kV
- Tr 110 kV / vn ≥ 22 kV
- Tr 110 kV / vn ≥ 35 kV
- zdroj 400 kV
- zdroj do sítě 220 kV

Vydal: **OTE**, a.s. **OTE**, a.s. **EGÚ** Brno, a.s.