

Měsíční zpráva o provozu ES ČR

prosinec 2015

Obsah

1	Zkratky, pojmy a základní vztahy	str. 3
2	Úvodní komentář k hodnocenému měsíci	str. 4
3.1	Bilance elektřiny - zdrojová část	str. 5
3.2	Bilance elektřiny - spotřební část	str. 6
4	Klasické palivové elektrárny (JE, PE, PSE, PPE)	str. 7
5.1	Vodní a přečerpávací vodní elektrárny (VE, PVE)	str. 8
5.2	Podporované vodní elektrárny	str. 8
6.1	Fotovoltaické elektrárny (FVE)	str. 9
6.2	Podporované fotovoltaické elektrárny	str. 9
7.1	Větrné elektrárny (VTE)	str. 10
7.2	Podporované větrné elektrárny	str. 10
8.1	Výroba z biomasy (BIOM)	str. 11
8.2	Podporovaná výroba z biomasy	str. 12
9.1	Výroba z bioplynu (BIOP)	str. 13
9.2	Podporovaná výroba z bioplynu	str. 13
10	Kombinovaná výroba elektřiny a tepla (KVET)	str. 14
11	Instalovaný výkon v ES ČR a rozdělení do jednotlivých krajů v ČR	str. 15
12.1	Výroba elektřiny v krajích ČR podle technologie elektráren	str. 16
12.2	Spotřeba elektřiny v krajích ČR podle kategorie spotřeb	str. 16
13	Spotřeba elektřiny v jednotlivých soustavách RDS	str. 17
14	Spotřeba elektřiny v krajích ČR podle sektorů národního hospodářství	str. 18
15	Bilance fyzikálních toků PS a RDS	str. 19
16	Přeshraniční fyzikální toky	str. 20
17.1	Spotřeba elektřiny, maximum a minimum zatížení ES ČR	str. 21
17.2	Den maxima zatížení ES ČR	str. 22
17.3	Den minima zatížení ES ČR	str. 23
18	Doplňující grafy	str. 24
19	Mapa	str. 26

1. Zkratky, pojmy a základní vztahy

BIOM	<i>biomasa</i>
BIOP	<i>bioplyn</i>
DS	<i>distribuční soustava</i>
ES ČR	<i>elektrizační soustava České republiky</i>
FVE	<i>fotovoltaické elektrárny</i>
JE	<i>jaderné elektrárny</i>
KVET	<i>kombinovaná výroba elektřiny a tepla</i>
LDS	<i>lokální distribuční soustava</i>
MO	<i>maloodběr elektřiny</i>
MOO	<i>maloodběr elektřiny obyvatelstvo</i>
MOP	<i>maloodběr elektřiny podnikatelé</i>
MVE	<i>malé vodní elektrárny (do 10 MW)</i>
NN	<i>nízké napětí do 1 kV</i>
OST	<i>ostatní (palivové) elektrárny</i>
PDS	<i>provozovatel distribuční soustavy</i>
PE	<i>parní elektrárny</i>
POZE	<i>podporované zdroje (zákon č. 165/2012 Sb.)</i>
PPE	<i>paroplynové elektrárny</i>
PPS	<i>provozovatel přenosové soustavy</i>
PS	<i>přenosová soustava</i>
PSE	<i>plynové a spalovací elektrárny</i>
PVE	<i>přečerpávací vodní elektrárny</i>
RDS	<i>regionální distribuční soustava</i>
VE	<i>vodní elektrárny</i>
VN	<i>vyšší napětí od 1 kV do 52 kV (podle ČSN 330010)</i>
VO	<i>velkoodběr elektřiny</i>
VTE	<i>větrné elektrárny</i>
VVN	<i>velmi vysoké napětí nad 52 kV (podle ČSN 330010)</i>

Celkové ztráty =

Ztráty v sítích provozovatelů jednotlivých distribučních soustav a provozovatele přenosové soustavy.

Instalované výkony =

Vychází z vykázaných hodnot (z výkazů ERÚ-1 a od OTE, a.s.). Nejedná se o součet výkonů z vydaných licencí.

Lokální spotřeba =

Spotřeba výrobců a subjektů přímo napojených na danou výrobu.

Saldo =

Bilanční suma zahraničních výměn elektrické energie v daném období. Je to rozdíl mezi celkovým dovozem elektřiny a celkovým vývozem elektřiny v daném období. Kladná hodnota představuje převahu dovozu elektřiny nad vývozem a záporná převahu vývozu nad dovozem.

Spotřeba elektřiny v ČR =

TNS - TVS_t.

Technologická vlastní spotřeba elektřiny na výrobu elektřiny (TVS_e) =

Označuje spotřebu elektřiny, která je nezbytná pro zajištění procesu výroby elektřiny. Jsou zde zahrnuty veškeré provozy, které jsou pro výrobu elektřiny nepostradatelné. Tato definice vychází z technologické vlastní spotřeby uvedené v § 2 odst. 2 písm. a) vyhlášky č. 541/2005 Sb., o pravidlech trhu s elektřinou, v platném znění.

Technologická vlastní spotřeba elektřiny na výrobu tepla (TVS_t) =

Obdoba viz TVS_e.

Tuzemská brutto spotřeba (TBS) =

TNS + spotřeba na přečerpávání PVE + celkové ztráty + TVS_e.

Tuzemská netto spotřeba (TNS) =

VO z vvn + VO z vn + MOO + MOP + spotřeba PPS a PDS + lokální spotřeba + TVS_t.

Výroba elektřiny brutto =

Celková výroba elektřiny na svorkách generátorů (zdrojů).

Výroba elektřiny netto =

Výroba elektřiny brutto – technologická vlastní spotřeba na výrobu elektřiny (vč. ztrát).

Zatížení brutto =

Hodinová hodnota elektrického výkonu dodávaného do přenosové soustavy připojenými výrobci elektřiny + saldo (uvádí se s a bez hodnoty výkonu čerpání přečerpávání vodních elektráren).

2. Úvodní komentář k hodnocenému měsíci

Energetický regulační úřad (ERÚ) vydává v souladu s § 17 odst. 7 písm. m) energetického zákona č. 458/2000 Sb. měsíční zprávu o provozu elektrizační soustavy za prosinec 2015. Veškerá data vycházejí z podkladů od licencovaných subjektů.

Předkládaná zpráva je oproti měsíčním zprávám z předchozího roku mírně změněna na základě zkušeností a obdržených podnětů. Jedná se například o podrobnější členění kombinované výroby elektřiny a tepla, kdy je nově uvedena statistika jednotlivých paliv. Měsíční zpráva obsahuje několik základních kapitol, které podávají ucelený přehled o statistice elektroenergetiky v ČR. Veškeré detaily týkající se metodiky vykazování údajů pro statistiku ERÚ jsou uvedeny v Metodice statistiky elektroenergetiky, která je zveřejněna na internetových stránkách ERÚ současně s aktuálními výkazy. Kromě vlastní statistiky využívá ERÚ i data o podporovaných zdrojích ze systému OTE, a.s. Z toho vyplývá, že nejsou zahrnuty údaje týkající se výroby elektřiny z obnovitelných zdrojů výrobců, kteří nežádali o vyplacení podpory v daném období. U některých kategorií POZE jsou vyhodnocovány i jednotlivé podporované kategorie stanovené příslušným platným cenovým rozhodnutím.

Je nezbytné upozornit, že někteří výrobci POZE fakturují podporu čtvrtletně, a proto nejsou jejich údaje obsaženy ve zprávách za první měsíce daného čtvrtletí. Kromě výrobců, kteří nárokují podporu měsíčně či čtvrtletně, se však mohou vyskytnout i případy, kdy je podpora nárokována s delším časovým odstupem. Z tohoto důvodu mohou být informace o podporovaných zdrojích (z dat OTE, a.s.) stále "neúplné". Toto bude patrné především v tabulkách s údaji o výrobě a spotřebě elektřiny a o instalovaných výkonech. Ucelené informace budou následně uvedeny v roční zprávě o provozu ES ČR za rok 2015, která bude zveřejněna na konci května 2016.

Zároveň upozorňujeme, že zveřejněná statistika je zpracována z obdržených údajů od jednotlivých výrobců a provozovatelů distribučních soustav, resp. přenosové soustavy a u jednotlivých ukazatelů nejsou prováděny žádné korekční dopočty. Zjištěné a opravené chyby v obdržených datech jsou průběžně promítány do statistiky a projeví se vždy v dalších zveřejněných zprávách, případně v roční zprávě.

Ve sledovaném období bylo vyrobeno celkem cca 7,2 TWh elektřiny brutto, což je o téměř 3 % méně než v prosinci roku 2014 (údaje za prosinec z roční zprávy o provozu ES ČR 2014). Celková tuzemská brutto spotřeba (TBS) dosáhla hodnoty 6,3 TWh, což představuje zanedbatelný pokles přibližně o 0,2 % oproti prosinci roku 2014. Z vyhodnocení salda ve sledovaném období je patrná setrvalá převaha exportu nad importem, a to konkrétně 0,9 TWh. Maxima zatížení v daném měsíci bylo dosaženo dne 9. 12. v 16:00 hod. Minima zatížení bylo dosaženo dne 25. 12. ve 3:00 hod.

Případné dotazy, komentáře či připomínky směřujte na adresu elektro.statistika@eru.cz.

Dále budou od ledna 2016 zveřejňovány pouze zprávy čtvrtletní. Zpráva za první čtvrtletí roku 2016 bude zveřejněna na přelomu dubna a května 2016. Uvedená změna se uskutečnila na základě novely zákona č. 458/200 Sb., o podmínkách podnikání a o výkonu státní správy v energetických odvětvích a o změně některých zákonů (energetický zákon), kde podle § 17 odst. 7 písm. m) nově ERÚ zveřejňuje roční a čtvrtletní zprávy o provozu soustav v energetických odvětvích. Ročních zpráv se tato změna nedotkne.

3.1 Bilance elektřiny - zdrojová část [GWh]

prosinec 2015

	Leden	Únor	Březen	Duben	Květen	Červen	Červenec	Srpen	Září	Říjen	Listopad	Prosinec	Celkem
Výroba elektřiny brutto	8 279,9	7 821,1	8 140,8	7 326,7	6 419,2	6 273,7	6 200,0	6 423,6	5 927,7	6 914,9	6 971,0	7 188,1	83 886,6
Jaderné (JE)	3 071,1	2 765,8	2 796,7	2 290,9	2 257,1	2 113,0	1 682,0	2 125,6	1 773,6	2 001,0	1 927,6	2 036,6	26 840,8
Parní (PE)	4 103,4	4 060,9	4 261,8	3 875,7	3 122,7	3 168,3	3 560,0	3 352,8	3 239,9	3 881,1	4 014,6	4 175,1	44 816,5
Paroplynové (PPE)	285,4	240,7	208,7	162,8	173,4	173,6	128,0	201,8	214,0	356,3	336,8	267,7	2 749,0
Plynové a spalovací (PSE)	321,4	296,4	325,2	301,5	296,7	275,3	274,7	269,0	276,9	310,1	307,8	319,6	3 574,8
Vodní (VE)	266,8	195,4	176,7	262,3	164,8	113,2	96,1	85,6	86,7	92,8	104,9	149,5	1 794,8
Přečerpávací (PVE)	117,2	108,1	113,7	104,3	99,8	107,5	102,9	68,8	88,2	123,7	120,4	121,3	1 276,0
Větrné (VTE)	72,5	41,1	60,3	52,1	36,3	33,3	37,6	28,3	41,0	34,3	70,7	65,1	572,6
Fotovoltaické (FVE)	42,1	112,6	197,8	277,1	268,4	289,4	318,7	291,6	207,6	115,6	88,1	53,2	2 262,1
Technologická vlastní spotřeba elektřiny na výrobu elektřiny *)	558,4	530,3	558,8	505,7	458,8	460,5	485,1	503,4	451,5	494,5	489,8	509,8	6 006,4
Jaderné (JE)	169,8	153,4	152,1	126,1	130,6	124,5	108,7	132,4	99,8	101,5	99,1	104,9	1 503,0
Parní (PE)	362,2	353,5	380,5	353,9	303,1	311,5	351,1	345,9	327,8	367,2	365,5	379,6	4 201,7
Paroplynové (PPE)	2,2	1,8	1,4	1,0	1,2	1,3	1,1	1,7	1,9	3,4	3,2	2,2	22,5
Plynové a spalovací (PSE)	18,7	16,6	18,8	18,0	18,3	17,8	18,7	18,6	17,7	18,4	17,5	18,3	217,6
Vodní (VE)	2,2	1,7	1,6	2,1	1,4	1,0	0,9	0,8	0,8	0,9	1,1	1,6	16,1
Přečerpávací (PVE)	1,6	1,5	1,6	1,4	1,3	1,3	1,3	0,8	1,1	1,6	1,5	1,5	16,7
Větrné (VTE)	1,2	0,7	1,0	0,7	0,7	0,5	0,6	0,5	0,6	0,5	1,1	1,1	9,1
Fotovoltaické (FVE)	0,5	1,0	1,7	2,3	2,3	2,5	2,7	2,6	1,7	1,0	0,8	0,6	19,7
Technologická vlastní spotřeba elektřiny na výrobu tepla	136,5	122,0	116,4	92,4	75,7	61,7	52,7	63,2	64,5	102,1	109,3	118,4	1 115,0
Jaderné (JE)	0,5	0,4	0,4	0,3	0,2	0,1	0,2	0,1	0,1	0,3	0,3	0,4	3,2
Parní (PE)	132,0	118,0	112,4	89,1	72,6	59,3	50,4	60,8	61,7	98,6	105,1	113,9	1 074,1
Paroplynové (PPE)	0,9	0,8	0,8	0,5	0,4	0,0	0,0	0,1	0,3	0,5	0,8	0,9	5,9
Plynové a spalovací (PSE)	3,2	2,8	2,9	2,6	2,4	2,3	2,1	2,2	2,4	2,8	3,0	3,2	31,8
Výroba elektřiny netto	7 721,5	7 290,8	7 582,0	6 821,0	5 960,4	5 813,2	5 714,9	5 920,3	5 476,3	6 420,4	6 481,2	6 678,3	77 880,2
Jaderné (JE)	2 901,3	2 612,5	2 644,6	2 164,8	2 126,5	1 988,5	1 573,3	1 993,1	1 673,7	1 899,5	1 828,4	1 931,7	25 337,9
Parní (PE)	3 741,2	3 707,5	3 881,2	3 521,9	2 819,6	2 856,8	3 208,9	3 006,9	2 912,2	3 513,9	3 649,1	3 795,5	40 614,8
Paroplynové (PPE)	283,2	238,9	207,3	161,7	172,3	172,3	126,9	200,1	212,0	352,9	333,6	265,4	2 726,5
Plynové a spalovací (PSE)	302,7	279,8	306,3	283,5	278,4	257,5	256,0	250,5	259,2	291,7	290,3	301,3	3 357,2
Vodní (VE)	264,6	193,7	175,1	260,2	163,4	112,2	95,2	84,8	85,9	91,9	103,8	147,9	1 778,7
Přečerpávací (PVE)	115,7	106,5	112,1	102,8	98,5	106,2	101,6	68,0	87,1	122,1	118,9	119,7	1 259,3
Větrné (VTE)	71,3	40,4	59,3	51,4	35,7	32,8	37,0	27,8	40,3	33,8	69,7	64,0	563,5
Fotovoltaické (FVE)	41,5	111,6	196,1	274,8	266,2	287,0	315,9	289,0	205,9	114,6	87,4	52,6	2 242,5

*) technologická vlastní spotřeba elektřiny na výrobu elektřiny zahrnuje ztráty při výrobě elektřiny

zdroj dat: výkaz ERÚ-1, OTE, a.s.

3.2 Bilance elektřiny - spotřební část [GWh]

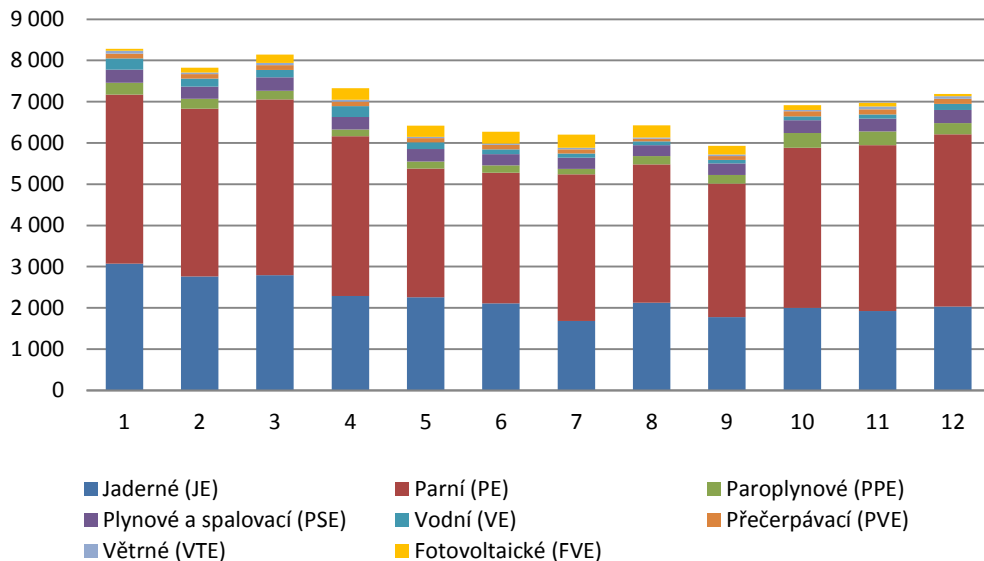
prosinec 2015

	Leden	Únor	Březen	Duben	Květen	Červen	Červenec	Srpen	Září	Říjen	Listopad	Prosinec	Celkem
Saldo elektřiny *)	-1 533,5	-1 562,3	-1 647,0	-1 471,0	-853,7	-851,7	-712,4	-1 015,0	-496,7	-748,3	-730,3	-893,6	-12 515,5
Import elektřiny na úrovni PS	1 293,1	1 108,3	936,2	508,7	692,4	912,9	1 671,9	1 414,4	1 676,9	1 610,4	1 759,1	1 904,6	15 488,8
Import elektřiny na úrovni DS	59,8	56,2	55,3	52,0	59,1	62,1	55,2	54,8	43,9	53,9	53,6	51,1	657,0
Export elektřiny na úrovni PS	-2 869,1	-2 715,9	-2 626,9	-2 002,9	-1 593,9	-1 820,6	-2 436,5	-2 479,8	-2 210,5	-2 401,9	-2 525,7	-2 835,3	-28 518,9
Export elektřiny na úrovni DS	-17,3	-11,0	-11,6	-28,8	-11,3	-6,1	-3,0	-4,4	-7,0	-10,7	-17,4	-14,0	-142,5
Celkové ztráty *)	393,9	365,3	369,7	318,6	280,0	272,5	293,3	296,7	305,7	368,5	383,5	419,3	4 067,0
v přenosové soustavě	85,2	80,0	88,6	69,1	48,0	56,2	69,6	75,1	81,9	108,9	111,7	132,8	1 007,1
v distribučních soustavách	308,7	285,3	281,1	249,6	231,9	216,3	223,7	221,6	223,8	259,6	271,8	286,5	3 059,9
Spotřeba elektřiny ČR *)	5 449,4	5 049,7	5 241,0	4 761,1	4 596,6	4 469,4	4 486,3	4 453,8	4 476,0	5 011,1	5 083,5	5 086,9	58 164,9
Velkoodběr (VO) z hladiny vvn	578,1	565,5	623,8	609,5	633,4	634,3	651,5	615,4	614,2	626,0	589,1	555,5	7 296,4
Velkoodběr (VO) z hladiny vn	2 000,4	1 897,8	2 036,3	1 915,0	1 886,1	1 930,8	1 934,8	1 902,1	1 933,0	2 055,2	2 041,0	1 821,3	23 354,1
Maloodběr podnikatelé (MOP)	799,3	728,1	723,9	630,7	569,8	535,0	550,0	557,1	574,4	681,8	706,1	743,4	7 799,7
Maloodběr domácnosti (MOO)	1 581,8	1 411,5	1 370,3	1 165,9	1 045,8	928,6	931,7	952,8	950,3	1 235,9	1 307,2	1 500,0	14 381,9
Spotřeba PPS a PDS	17,5	18,5	20,6	21,7	16,0	20,5	26,0	29,5	31,2	22,2	23,7	31,9	279,3
Lokální spotřeba	472,3	428,1	466,1	418,3	445,5	420,2	392,3	396,9	372,8	390,0	416,3	434,8	5 053,6
Spotřeba na přečerpávání PVE	151,4	141,5	150,7	135,8	131,4	136,7	133,7	91,6	111,7	161,5	156,3	157,7	1 660,1
Tuzemská brutto spotřeba (TBS)	6 689,7	6 208,8	6 436,6	5 813,6	5 542,4	5 400,7	5 451,2	5 408,7	5 409,3	6 137,7	6 222,3	6 292,1	71 013,3
Tuzemská netto spotřeba (TNS)	5 586,0	5 171,7	5 357,4	4 853,6	4 672,3	4 531,1	4 539,1	4 517,0	4 540,4	5 113,2	5 192,8	5 205,3	59 279,9

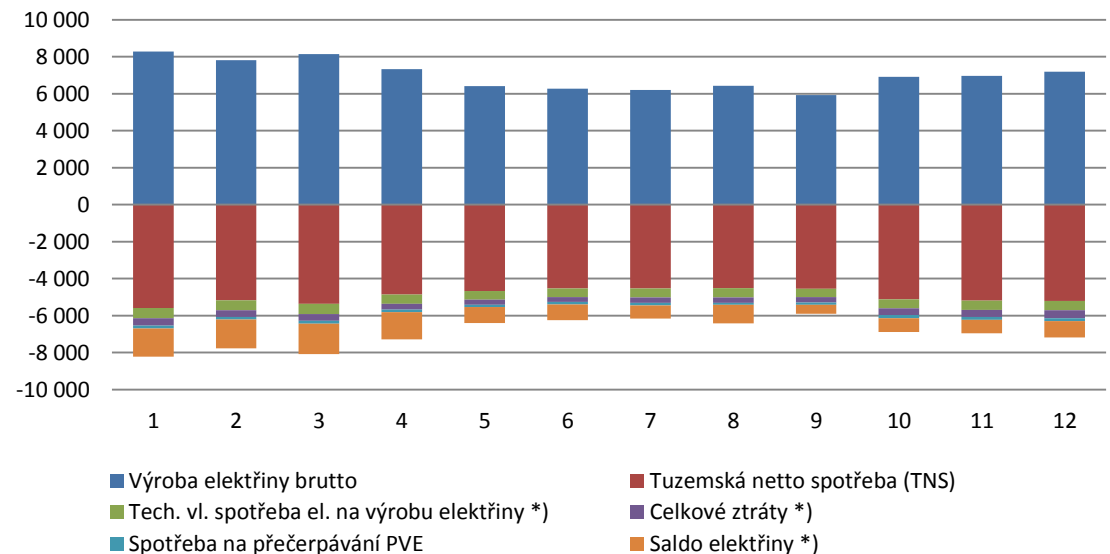
*) zahrnutý údaje PS, RDS a vybraných LDS

zdroj dat: výkaz ERÚ-1, ERÚ-2, ERÚ-3, OTE, a.s.

Výroba elektřiny brutto (GWh)



Bilance elektřiny (GWh)



4. Klasické palivové elektrárny (JE, PE, PSE, PPE)

prosinec 2015

	Výroba elektřiny brutto [GWh]	Technologická vlastní spotřeba elektřiny na výrobu elektřiny [GWh]	Technologická vlastní spotřeba elektřiny na výrobu tepla [GWh]	Ztráty [GWh]	Výroba elektřiny netto [GWh]	Výroba tepla brutto [GJ]	Dodávka užitečného tepla [GJ]	Celkový instalovaný elektrický výkon [MW _e]	Celkový instalovaný tepelný výkon [MW _t]
Jaderné elektrárny (JE)	2 036,6	104,9	0,4	0,0	1 931,7	123 441,0	123 441,0	4 290,0	12 099,0
Parní elektrárny (PE)	4 175,1	373,6	113,9	6,0	3 795,5	16 172 370,2	11 857 968,5	10 737,9	35 771,7
Biomasa	190,0	16,9	5,2	0,3	172,8	1 634 182,4	1 350 252,9		
Bioplyn	1,4	0,2	0,0	0,0	1,2	31 497,6	25 983,2		
Černé uhlí	477,0	32,1	22,9	0,7	444,2	2 756 861,7	1 722 528,2		
Hnědé uhlí	3 374,0	314,8	71,7	4,3	3 054,9	8 954 609,3	6 841 412,6		
Koks	0,0	0,0	0,0	0,0	0,0	0,0	0,0		
Odpadní teplo	3,3	0,4	0,4	0,0	2,8	95 364,2	71 465,0		
Ostatní kapalná paliva	1,9	0,1	0,4	0,0	1,8	85 833,6	62 218,9		
Ostatní pevná paliva	15,1	1,6	3,2	0,0	13,5	443 366,4	272 904,6		
Ostatní plyny	61,9	4,5	5,7	0,3	57,1	895 777,9	568 715,2		
Ostatní	0,0	0,0	0,0	0,0	0,0	0,0	0,0		
Topné oleje	3,4	0,2	0,3	0,0	3,2	64 735,7	47 434,2		
Zemní plyn	47,2	2,8	4,1	0,3	44,0	1 210 141,6	895 053,7		
Plynové a spalovací elektrárny (PSE)	319,6	17,8	3,2	0,5	301,3	893 770,6	609 356,5	860,9	1 226,9
Biomasa	0,5	0,1	0,0	0,0	0,4	10 050,4	6 892,9		
Bioplyn	223,0	14,6	1,5	0,3	208,1	474 140,1	215 035,8		
Černé uhlí	0,0	0,0	0,0	0,0	0,0	0,0	0,0		
Hnědé uhlí	0,0	0,0	0,0	0,0	0,0	0,0	0,0		
Koks	0,0	0,0	0,0	0,0	0,0	0,0	0,0		
Odpadní teplo	0,1	0,0	0,0	0,0	0,1	809,0	809,0		
Ostatní kapalná paliva	0,0	0,0	0,0	0,0	0,0	0,0	0,0		
Ostatní pevná paliva	0,0	0,0	0,0	0,0	0,0	0,0	0,0		
Ostatní plyny	22,5	0,9	0,0	0,0	21,7	27 869,4	27 869,4		
Topné oleje	0,8	0,2	0,0	0,0	0,6	1 447,3	750,0		
Zemní plyn	72,6	2,0	1,7	0,2	70,5	379 454,3	357 999,4		
Paroplynové elektrárny (PPE)	267,7	2,2	0,9	0,0	265,4	1 722 235,2	203 605,3	1 363,3	1 699,4
Biomasa	0,0	0,0	0,0	0,0	0,0	0,0	0,0		
Bioplyn	0,1	0,0	0,0	0,0	0,1	370,0	200,0		
Černé uhlí	0,0	0,0	0,0	0,0	0,0	0,0	0,0		
Hnědé uhlí	0,0	0,0	0,0	0,0	0,0	0,0	0,0		
Koks	0,0	0,0	0,0	0,0	0,0	0,0	0,0		
Odpadní teplo	0,0	0,0	0,0	0,0	0,0	13 808,3	12 863,3		
Ostatní kapalná paliva	0,0	0,0	0,0	0,0	0,0	0,0	0,0		
Ostatní pevná paliva	0,0	0,0	0,0	0,0	0,0	0,0	0,0		
Ostatní plyny	181,3	1,3	0,0	0,0	179,9	1 471 979,6	38 964,1		
Topné oleje	0,0	0,0	0,0	0,0	0,0	0,0	0,0		
Zemní plyn	86,3	0,9	0,8	0,0	85,4	236 077,3	151 577,9		

zdroj dat: výkaz ERÚ-1

5.1 Vodní a přečerpávací vodní elektrárny (VE, PVE)

prosinec 2015

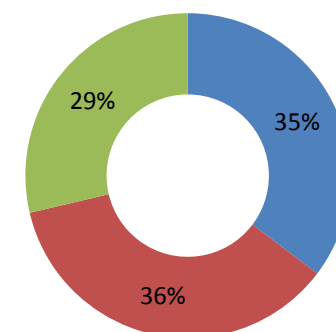
	Celkový instalovaný výkon [MW _e]	Výroba elektřiny brutto [MWh]	Technologická vlastní spotřeba elektřiny na výrobu elektřiny [MWh]	Výroba elektřiny netto [MWh]	Dodávka elektřiny do ES [MWh]
VE celkem	1 086,6	149 507,2	1 559,6	147 947,5	142 074,7
do 1 MW	153,2	52 781,4	543,6	52 237,8	48 915,5
od 1 MW včetně do 10 MW	180,6	53 847,8	782,1	53 065,7	51 734,5
od 10 MW včetně	752,8	42 877,9	233,9	42 644,0	41 424,7

zdroj dat: výkaz ERÚ-1 (nad 10 MW), OTE, a.s.(do 10 MW)

	Celkový instalovaný výkon [MW _e]	Výroba elektřiny brutto [MWh]	Spotřeba elektřiny na přečerpávání [MWh]	Výroba elektřiny netto [MWh]	Dodávka elektřiny do ES [MWh]
Přečerpávací VE	1 171,5	121 264,4	156 527,7	119 746,2	119 274,5

zdroj dat: výkaz ERÚ-1

Podíl kategorií VE na výrobě elektřiny brutto



- do 1 MW
- od 1 MW včetně do 10 MW
- od 10 MW včetně

5.2 Podporované vodní elektrárny

	Datum uvedení výroby do provozu		Celkový instalovaný výkon [MW _e]	Výroba elektřiny brutto [MWh]	Technologická vlastní spotřeba elektřiny na výrobu elektřiny [MWh]	Výroba elektřiny netto [MWh]	Dodávka elektřiny do ES [MWh]
	od (včetně)	do (včetně)					
Podporované VE celkem *)			343,7	114 278,9	1 421,8	112 857,1	108 203,6
Malá vodní elektrárna	-	31.12.2004	52,9	13 583,2	204,5	13 378,7	11 424,7
	1.1.2005	31.12.2013	48,4	16 857,4	147,5	16 709,9	16 010,6
	1.1.2014	31.12.2014	11,3	4 529,3	20,7	4 508,6	3 618,7
	1.1.2015	31.12.2015	3,3	403,0	1,1	402,0	362,8
Rekonstruovaná malá vodní elektrárna	-	31.12.2013	173,1	57 335,9	726,4	56 609,5	55 205,2
	1.1.2014	31.12.2014	0,3	134,3	0,1	134,2	134,2
	1.1.2015	31.12.2015	2,09	48,2	1,1	47,0	44,2
	1.1.2006	31.12.2007	8,7	3 967,9	36,5	3 931,3	3 839,1
Malá vodní elektrárna v nových lokalitách	1.1.2008	31.12.2009	8,6	2 302,2	56,0	2 246,2	2 227,5
	1.1.2010	31.12.2010	7,3	3 448,1	62,6	3 385,5	3 369,5
	1.1.2011	31.12.2011	0,7	256,9	5,9	251,0	249,9
	1.1.2012	31.12.2012	14,3	5 909,5	83,2	5 826,3	5 646,7
	1.1.2013	31.12.2013	11,0	4 878,3	73,6	4 804,7	5 389,0
	1.1.2014	31.12.2014	1,7	624,6	2,5	622,1	681,5
	1.1.2015	31.12.2015	0,0	0,0	0,0	0,0	0,0

*) kategorie VE převzaty z aktuálního cenového rozhodnutí ERÚ k podpoře POZE č. 4/2014

zdroj dat: OTE, a.s.

Data ze systému OTE, a.s. uvádí hodnoty z daného měsíce od výrobců, kteří uplatnili podporu k 21. 3. 2016. Hodnota celkem nemusí odpovídat hodnotě z tabulky 5.1 z důvodu, že zde nejsou uvedeny elektrárny, které nemají podporu dle příslušného cenového rozhodnutí nebo fakturují ve čtvrtletním (či jiném) intervalu.

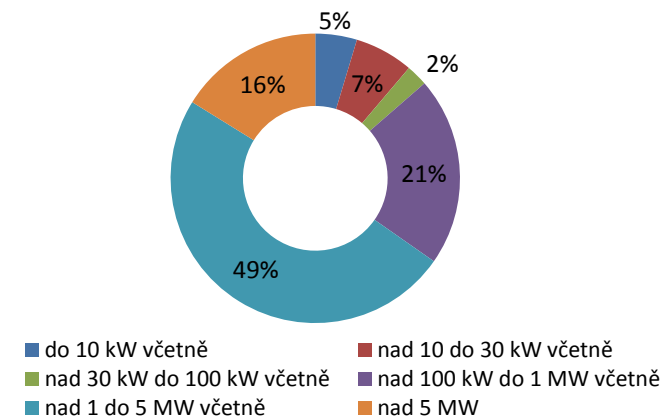
6.1 Fotovoltaické elektrárny (FVE)

prosinec 2015

	Celkový instalovaný výkon [MW _e]	Výroba elektřiny brutto [MWh]	Technologická vlastní spotřeba elektřiny na výrobu elektřiny [MWh]	Výroba elektřiny netto [MWh]	Dodávka elektřiny do ES [MWh]
FVE celkem	2 069,8	53 194,6	579,9	52 614,7	49 032,5
do 10 kW včetně	93,0	2 472,8	3,3	2 469,5	1 353,7
nad 10 do 30 kW včetně	147,1	3 487,1	2,6	3 484,5	2 001,1
nad 30 kW do 100 kW včetně	51,8	1 279,0	3,9	1 275,0	1 194,9
nad 100 kW do 1 MW včetně	450,0	11 227,4	129,2	11 098,2	10 683,7
nad 1 do 5 MW včetně	989,1	26 121,0	253,9	25 867,1	25 504,0
nad 5 MW	338,8	8 607,3	187,0	8 420,3	8 295,1

zdroj dat: OTE, a.s.

Podíl kategorií FVE na výrobě elektřiny brutto



6.2 Podporované fotovoltaické elektrárny

Datum uvedení FVE do provozu		Kategorie výrobní dle instalovaného výkonu [kW]		Celkový instalovaný výkon [MW _e]	Výroba elektřiny brutto [MWh]	Technologická vlastní spotřeba elektřiny na výrobu elektřiny [MWh]	Výroba elektřiny netto [MWh]	Dodávka elektřiny do ES [MWh]
od (včetně)	do (včetně)	od	do (včetně)					
Podporované FVE celkem^{*)}				2 066,3	53 122,6	579,9	52 542,8	48 987,0
-	31.12.2005	-	-	0,1	2,0	0,1	1,9	0,4
1.1.2006	31.12.2007	-	-	3,6	96,1	1,4	94,7	76,6
1.1.2008	31.12.2008	-	-	57,3	1 427,4	29,6	1 397,8	1 492,8
1.1.2009	31.12.2009	0	30	29,0	777,4	0,4	777,0	492,0
1.1.2009	31.12.2009	30	-	364,4	9 400,7	101,1	9 299,6	9 010,2
1.1.2010	31.12.2010	0	30	45,9	1 182,7	2,8	1 179,9	779,2
1.1.2010	31.12.2010	30	-	1 331,5	34 767,2	438,8	34 328,4	33 532,8
1.1.2011	31.12.2011	0	30	2,2	51,7	0,1	51,6	38,6
1.1.2011	31.12.2011	30	100	1,2	33,5	0,1	33,5	25,6
1.1.2011	31.12.2011	100	-	76,0	1 636,7	3,1	1 633,7	1 607,6
1.1.2012	31.12.2012	0	30	103,7	2 519,6	1,1	2 518,5	1 417,6
1.1.2013	30.6.2013	0	5	7,6	206,4	0,2	206,2	104,4
1.1.2013	30.6.2013	5	30	20,4	476,3	0,1	476,2	196,4
1.7.2013	31.12.2013	0	5	7,1	187,4	0,5	186,9	92,6
1.7.2013	31.12.2013	5	30	16,2	357,6	0,7	356,9	120,1

^{*)} kategorie podporovaných fotovoltaických elektráren převzaty z aktuálního cenového rozhodnutí ERÚ k podpoře POZE č. 4/2014

zdroj dat: OTE, a.s.

Data ze systému OTE, a.s. uvádí hodnoty z daného měsíce od výrobců, kteří uplatnili podporu k 21. 3. 2016. Hodnota celkem nemusí odpovídat hodnotě z tabulky 6.1 z důvodu, že zde nejsou uvedeny elektrárny, které nemají podporu dle příslušného cenového rozhodnutí nebo fakturují ve čtvrtletním (či jiném) intervalu.

Údaje u tabulek 6.1 a 6.2 se mohou lišit. Tabulka 6.1 obsahuje údaje všech výrobců žádajících o podporu (např. i u decentralní výroby podle cenového rozhodnutí ERÚ č. 2/2014), tabulka 6.2 obsahuje údaje pouze výrobců žádajících o podporu podle cenového rozhodnutí ERÚ č. 4/2014.

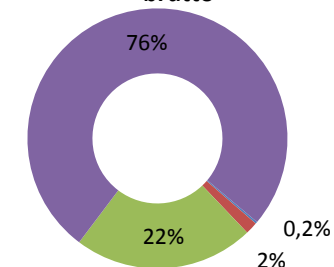
7.1 Větrné elektrárny (VTE)

	Celkový instalovaný výkon [MW _e]	Výroba elektřiny brutto [MWh]	Technologická vlastní spotřeba elektřiny na výrobu elektřiny [MWh]	Výroba elektřiny netto [MWh]	Dodávka elektřiny do ES [MWh]
VTE celkem	276,6	65 077,7	1 070,5	64 007,3	63 995,4
do 0,5 MW včetně	2,9	158,1	2,1	156,0	150,1
nad 0,5 do 1 MW včetně	5,8	995,6	11,8	983,8	983,9
nad 1 do 2 MW včetně	58,4	14 577,5	67,1	14 510,4	14 511,4
nad 2 MW	209,6	49 346,6	989,4	48 357,1	48 350,1

zdroj dat: OTE, a.s.

prosinec 2015

Podíl kategorií VTE na výrobě elektřiny brutto



■ do 0,5 MW včetně ■ nad 0,5 do 1 MW včetně
■ nad 1 do 2 MW včetně ■ nad 2 MW

7.2 Podporované větrné elektrárny

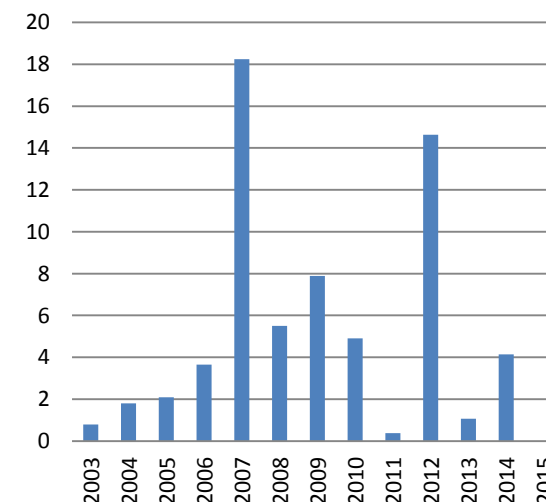
Datum uvedení VTE do provozu		Celkový instalovaný výkon [MW _e]	Výroba elektřiny brutto [MWh]	Technologická vlastní spotřeba elektřiny na výrobu elektřiny [MWh]	Výroba elektřiny netto [MWh]	Dodávka elektřiny do ES [MWh]
od (včetně)	do (včetně)					
Podporované VTE celkem *)		276,6	65 077,7	1 070,5	64 007,3	63 995,4
-	31.12.2003	7,9	788,5	8,2	780,3	449,7
1.1.2004	31.12.2004	7,2	1 806,4	10,6	1 795,8	2 124,9
1.1.2005	31.12.2005	13,1	2 083,7	24,3	2 059,4	2 104,4
1.1.2006	31.12.2006	16,5	3 647,0	26,4	3 620,5	3 620,5
1.1.2007	31.12.2007	66,7	18 237,1	247,7	17 989,4	17 989,4
1.1.2008	31.12.2008	32,2	5 495,8	152,1	5 343,7	5 341,0
1.1.2009	31.12.2009	43,0	7 893,8	162,0	7 731,8	7 731,8
1.1.2010	31.12.2010	22,9	4 908,9	13,4	4 895,5	4 850,7
1.1.2011	31.12.2011	1,8	381,0	2,9	378,2	378,2
1.1.2012	31.12.2012	43,9	14 629,1	374,8	14 254,3	15 111,1
1.1.2013	31.12.2013	7,4	1 062,4	8,6	1 053,8	1 048,0
1.1.2014	31.12.2014	14,1	4 144,1	39,5	4 104,5	3 245,8
1.1.2015	31.12.2015	0,0	0,0	0,0	0,0	0,0

*) kategorie podporovaných větrných elektráren převzaty z aktuálního cenového rozhodnutí ERÚ k podpoře POZE č 4/2014

zdroj dat: OTE, a.s.

Data ze systému OTE, a.s. uvádí hodnoty z daného měsíce od výrobců, kteří uplatnili podporu k 21. 3. 2016. Hodnota celkem nemusí odpovídat hodnotě z tabulky 7.1 z důvodu, že zde nejsou uvedeny elektrárny, které nemají podporu dle příslušného cenového rozhodnutí nebo fakturují ve čtvrtletním (či jiném) intervalu.

Výroba elektřiny brutto dle data uvedení VTE do provozu (GWh)



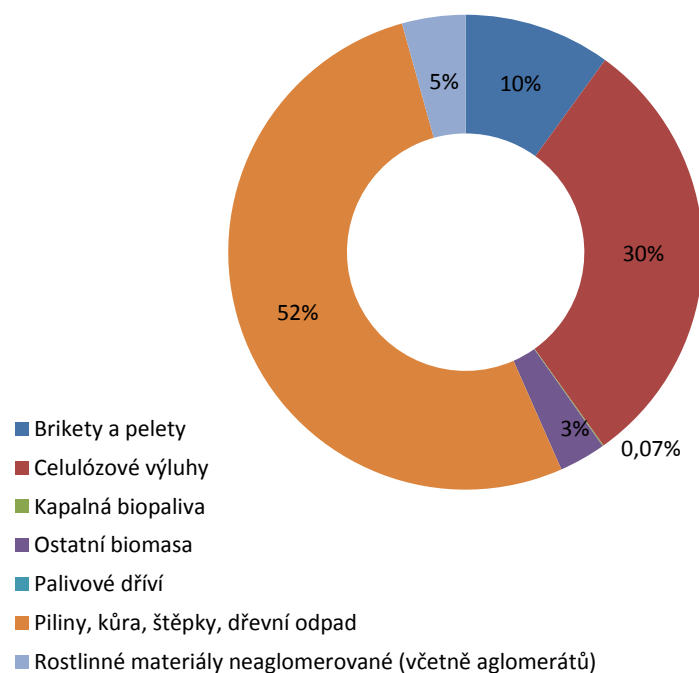
8.1 Výroba z biomasy (BIOM)

prosinec 2015

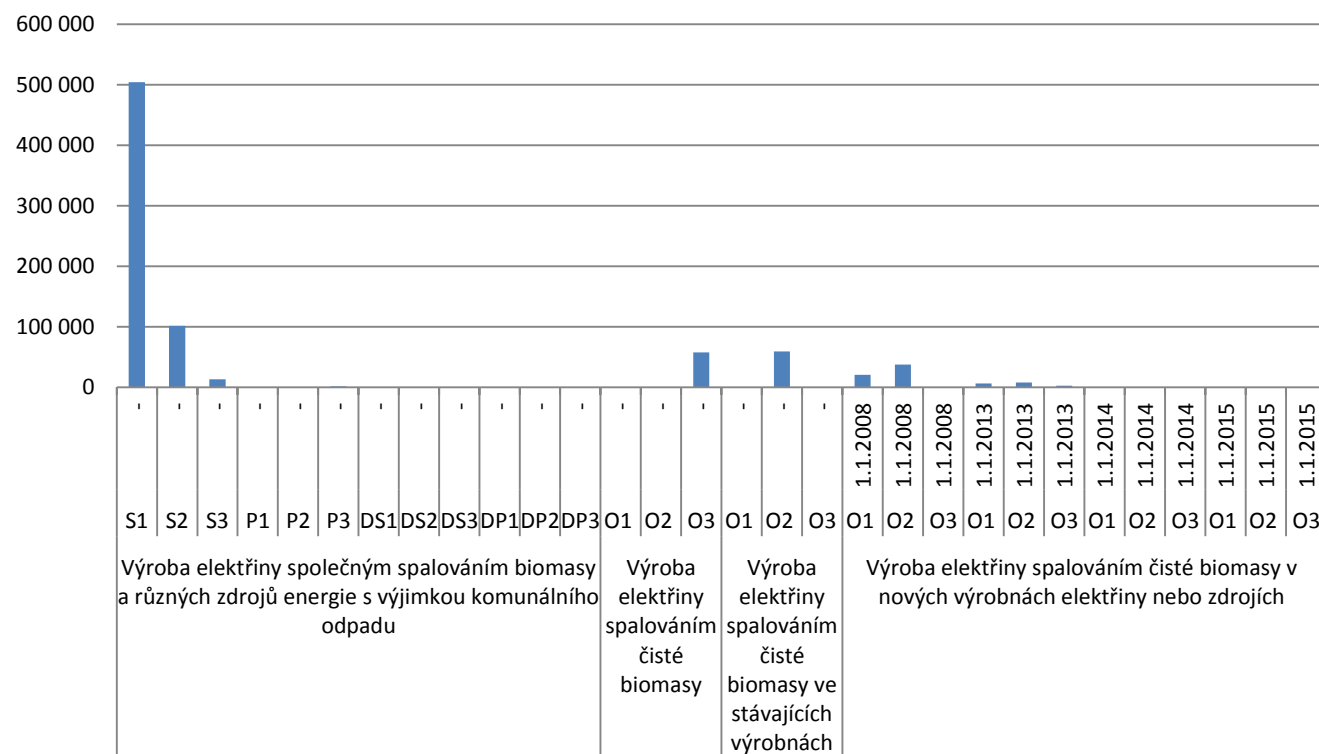
	Výroba elektřiny brutto [MWh]	Technologická vlastní spotřeba elektřiny na výrobu elektřiny [MWh]	Technologická vlastní spotřeba elektřiny na výrobu tepla [MWh]	Ztráty [MWh]	Výroba elektřiny netto [MWh]	Výroba tepla brutto [GJ]	Dodávka užitečného tepla [GJ]
BIOM celkem	190 500,9	16 986,1	5 227,8	273,6	173 241,3	1 644 232,8	1 357 145,8
Brikety a pelety	19 039,3	2 140,6	352,7	0,0	16 898,6	62 279,1	57 694,0
Celulóznové výluhy	57 418,0	4 991,8	2 004,8	124,8	52 301,3	783 092,0	671 462,7
Kapalná biopaliva	131,2	2,0	0,0	0,0	129,2	472,9	472,9
Ostatní biomasa	6 073,5	54,5	48,4	12,0	6 007,0	89 629,2	64 098,9
Palivové dříví	0,0	0,0	0,0	0,0	0,0	0,0	0,0
Piliny, kůra, štěpky, dřevní odpad	99 600,1	9 663,2	2 516,0	125,1	89 811,7	683 318,2	547 206,9
Rostlinné materiály neaglomerované (včetně aglomerátů)	8 238,8	133,9	305,9	11,6	8 093,3	25 441,3	16 210,4

zdroj dat: výkaz ERÚ-1

Podíl kategorií biomasy na výrobě elektřiny brutto



Výroba elektřiny brutto [MWh] podporovaných kategorií BIOM (tabulka 8.2)



8.2 Podporovaná výroba z biomasy

prosinec 2015

	Kategorie biomasy a proces využití	Datum uvedení výroby do provozu		Výroba elektřiny brutto [MWh]	Technologická vlastní spotřeba elektřiny na výrobu elektřiny [MWh]	Výroba elektřiny netto [MWh]	Výroba elektřiny netto biomasa **) [MWh]	Dodávka elektřiny do ES [MWh]
		od (včetně)	do (včetně)					
Podporovaná BIOM celkem *)				814 850,1	86 602,6	728 247,5	173 819,7	408 056,1
Výroba elektřiny společným spalováním biomasy a různých zdrojů energie s výjimkou komunálního odpadu	S1	-	31.12.2015	504 234,6	47 512,0	456 722,6	20 591,8	209 405,6
	S2	-	31.12.2015	101 822,5	14 424,9	87 397,6	13 424,3	104 513,2
	S3	-	31.12.2015	13 547,6	2 878,5	10 669,1	5 722,8	172,3
	P1	-	31.12.2015	0,0	0,0	0,0	0,0	0,0
	P2	-	31.12.2015	0,0	0,0	0,0	0,0	0,0
	P3	-	31.12.2015	1 775,9	322,5	1 453,4	1 382,1	147,1
	DS1	-	31.12.2015	0,0	0,0	0,0	0,0	0,0
	DS2	-	31.12.2015	0,0	0,0	0,0	0,0	0,0
	DS3	-	31.12.2015	0,0	0,0	0,0	0,0	0,0
	DP1	-	31.12.2015	0,0	0,0	0,0	0,0	0,0
	DP2	-	31.12.2015	0,0	0,0	0,0	0,0	0,0
	DP3	-	31.12.2015	0,0	0,0	0,0	0,0	0,0
	Výroba elektřiny spalováním čisté biomasy	O1	-	31.12.2007	0,0	0,0	0,0	0,0
O2		-	31.12.2007	529,6	48,5	481,0	473,0	461,2
O3		-	31.12.2007	57 731,7	5 416,8	52 314,9	50 147,5	2 481,2
Výroba elektřiny spalováním čisté biomasy ve stávajících výrobnách	O1	-	31.12.2012	0,0	0,0	0,0	0,0	0,0
	O2	-	31.12.2012	59 247,0	7 324,6	51 922,4	31 658,5	28 396,8
	O3	-	31.12.2012	251,4	29,3	222,1	142,2	0,0
Výroba elektřiny spalováním čisté biomasy v nových výrobnách elektřiny nebo zdrojích	O1	1.1.2008	31.12.2012	20 887,0	2 018,7	18 868,3	13 646,5	18 677,1
	O2	1.1.2008	31.12.2012	37 508,7	4 927,4	32 581,3	21 178,0	32 126,6
	O3	1.1.2008	31.12.2012	18,2	2,5	15,7	14,3	17,5
	O1	1.1.2013	31.12.2013	6 694,3	675,4	6 018,9	6 018,9	5 881,7
	O2	1.1.2013	31.12.2013	7 998,6	618,6	7 380,0	7 380,0	5 775,8
	O3	1.1.2013	31.12.2013	2 602,9	402,9	2 200,1	2 039,9	0,0
	O1	1.1.2014	31.12.2014	0,0	0,0	0,0	0,0	0,0
	O2	1.1.2014	31.12.2014	0,0	0,0	0,0	0,0	0,0
	O3	1.1.2014	31.12.2014	0,0	0,0	0,0	0,0	0,0
	O1	1.1.2015	31.12.2015	0,0	0,0	0,0	0,0	0,0
	O2	1.1.2015	31.12.2015	0,1	0,0	0,1	0,1	0,1
	O3	1.1.2015	31.12.2015	0,0	0,0	0,0	0,0	0,0

*) kategorie BIOM převzaty z aktuálního cenového rozhodnutí ERÚ k podpoře POZE č. 4/2014

zdroj dat: OTE, a.s.

**) údaje o výrobě elektřiny čistě z biomasy - ostatní údaje v tabulce 8.2 obsahují i spoluspalování a neodpovídají tak hodnotám z tabulky 8.1

Data ze systému OTE, a.s. uvádí hodnoty z daného měsíce od výrobců, kteří uplatnili podporu k 21. 3. 2016. Hodnota celkem nemusí odpovídat hodnotě z tabulky 8.1 z důvodu, že zde nejsou uvedeny elektrárny, které nemají podporu dle příslušného cenového rozhodnutí nebo fakturují ve čtvrtletním (či jiném) intervalu.

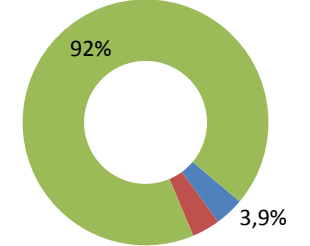
9.1 Výroba z bioplynu (BIOP)

prosinec 2015

	Výroba elektřiny brutto [MWh]	Technologická vlastní spotřeba elektřiny na výrobu elektřiny [MWh]	Technologická vlastní spotřeba elektřiny na výrobu tepla [MWh]	Ztráty [MWh]	Výroba elektřiny netto [MWh]	Výroba tepla brutto [GJ]	Dodávka užitečného tepla [GJ]
Výroba z bioplynu	224 431,8	14 794,2	1 492,9	304,9	209 332,8	506 007,7	241 219,0
Skládkový plyn	8 667,6	569,6	0,0	15,5	8 082,5	13 089,0	12 155,6
Kalový plyn (ČOV)	8 260,4	508,2	204,9	1,8	7 750,5	21 165,0	15 924,4
Ostatní bioplyn	207 503,8	13 716,4	1 287,9	287,6	193 499,8	471 753,7	213 138,9

zdroj dat: výkaz ERÚ-1

Podíl kategorií bioplynu na výrobě elektřiny brutto



■ Skládkový plyn
■ Kalový plyn (ČOV)
■ Ostatní bioplyn

9.2 Podporovaná výroba z bioplynu

	Datum uvedení výroby do provozu		Kategorie bioplynu a proces využití	Výroba elektřiny brutto [MWh]	Technologická vlastní spotřeba elektřiny na výrobu elektřiny [MWh]	Výroba elektřiny netto [MWh]	Dodávka elektřiny do ES [MWh]
	od (včetně)	do (včetně)					
Podporovaná výroba z bioplynu *)				223 886,5	16 293,9	207 592,6	188 772,2
	-	31.12.2003	-	7 032,1	475,3	6 556,8	2 637,9
Spalování skládkového plynu a kalového plynu z ČOV	1.1.2004	31.12.2005	-	4 956,8	377,3	4 579,5	2 943,9
	1.1.2006	31.12.2012	-	3 684,9	323,8	3 361,1	1 896,4
	1.1.2013	31.12.2013	-	615,9	49,1	566,8	208,5
Spalování bioplynu v bioplynových stanicích pro zdroje nesplňující podmínku výroby a efektivního využití vyrobené tepelné energie podle bodu 1.8.3.	1.1.2012	31.12.2012	AF1	0,0	0,0	0,0	0,0
Spalování bioplynu v bioplynových stanicích pro zdroje splňující podmínku výroby a efektivního využití vyrobené tepelné energie podle bodu 1.8.3.	1.1.2012	31.12.2012	AF1	83 274,9	5 709,0	77 565,9	80 709,8
Spalování bioplynu v bioplynových stanicích	-	31.12.2011	AF1	93 356,3	6 783,6	86 572,7	77 683,8
	-	31.12.2012	AF2	5 101,6	479,8	4 621,8	3 618,7
Spalování bioplynu v bioplynových stanicích do 550 kW	1.1.2013	31.12.2013	AF	22 578,1	1 924,8	20 653,3	17 021,8
Spalování bioplynu v bioplynových stanicích nad 550 kW	1.1.2013	31.12.2013	AF	3 285,9	171,1	3 114,9	2 051,4

*) kategorie BIOP převzaty z aktuálního cenového rozhodnutí ERÚ k podpoře POZE č. 4/2014

zdroj dat: OTE, a.s.

Data ze systému OTE, a.s. uvádí hodnoty z daného měsíce od výrobců, kteří uplatnili podporu k 21. 3. 2016. Hodnota celkem nemusí odpovídat hodnotě z tabulky 9.1 z důvodu, že zde nejsou uvedeny elektrárny, které nemají podporu dle příslušného cenového rozhodnutí nebo fakturují ve čtvrtletním (či jiném) intervalu.

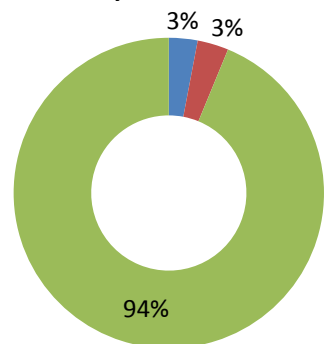
10. Kombinovaná výroba elektřiny a tepla

prosinec 2015

	KVET do 1 MW _e včetně			KVET nad 1 MW _e do 5 MW _e včetně			KVET nad 5 MW _e			KVET celkem		
	Výroba elektřiny brutto	Celkový instalovaný elektrický výkon	Celkový instalovaný tepelný výkon	Výroba elektřiny brutto	Celkový instalovaný elektrický výkon	Celkový instalovaný tepelný výkon	Výroba elektřiny brutto	Celkový instalovaný elektrický výkon	Celkový instalovaný tepelný výkon	Výroba elektřiny brutto	Celkový instalovaný elektrický výkon	Celkový instalovaný tepelný výkon
	[GWh]	[MW _e]	[MW _t]	[GWh]	[MW _e]	[MW _t]	[GWh]	[MW _e]	[MW _t]	[GWh]	[MW _e]	[MW _t]
Celkem	133,7	319,7	875,3	135,2	347,3	1 458,7	823,7	10 032,0	19 401,7	1 092,6	10 699,0	21 735,7
Biomasa	1,6			9,1			91,4			102,1		
Bioplyn	99,7			49,6			4,3			153,7		
Černé uhlí	0,0			4,3			126,4			130,7		
Hnědé uhlí	2,5			5,6			471,9			479,9		
Koks	0,0			0,0			0,0			0,0		
Odpadní teplo	0,0			0,3			1,2			1,5		
Ostatní kapalná paliva	0,0			0,0			1,7			1,7		
Ostatní pevná paliva	0,0			2,3			8,7			11,0		
Ostatní plyny	1,7			18,8			29,6			50,1		
Ostatní	0,0			0,0			0,0			0,0		
Topné oleje	0,5			0,0			1,5			2,1		
Zemní plyn	27,6			45,1			87,0			159,7		

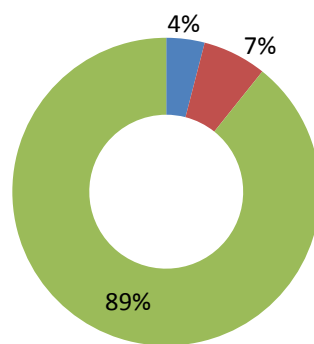
zdroj dat: výkaz ERÚ-1

Podíl instalovaného elektrického výkonu KVET



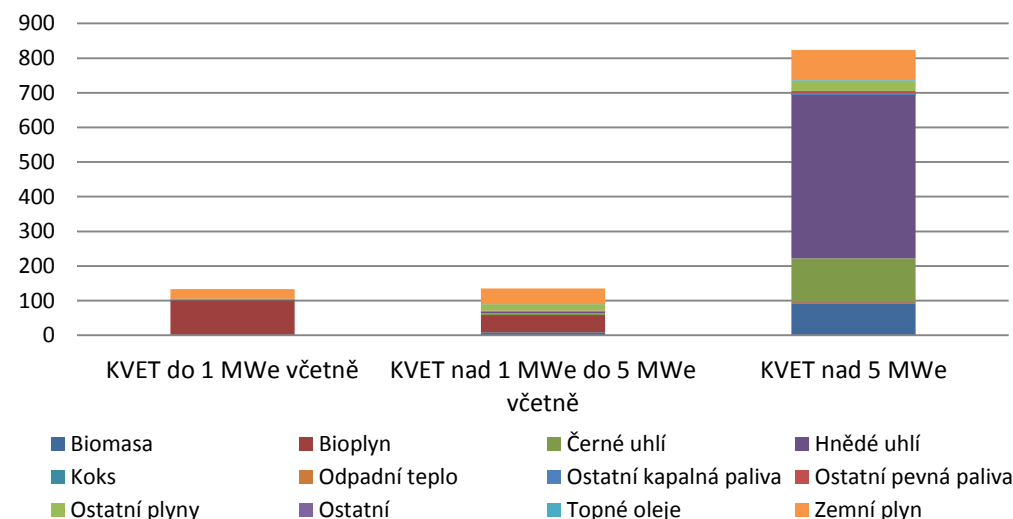
■ KVET do 1 MWe včetně
■ KVET nad 1 MWe do 5 MWe včetně
■ KVET nad 5 MWe

Podíl instalovaného tepelného výkonu KVET



■ KVET do 1 MWe včetně
■ KVET nad 1 MWe do 5 MWe včetně
■ KVET nad 5 MWe

Struktura paliv na výrobě elektřiny brutto KVET (GWh)



11. Instalovaný výkon v ES ČR a rozdělení do jednotlivých krajů v ČR [MW]

prosinec 2015

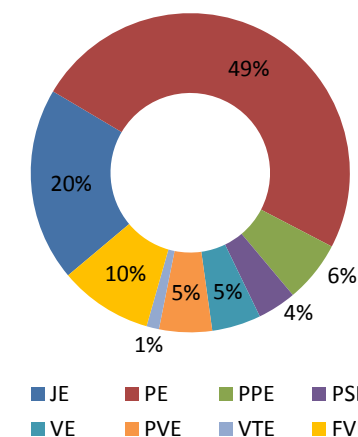
	Leden	Únor	Březen	Duben	Květen	Červen	Červenec	Srpen	Září	Říjen	Listopad	Prosinec
Celkem ČR	21 929,1	21 927,9	21 929,4	21 932,9	21 855,5	21 858,3	21 861,0	21 860,0	21 871,9	21 856,5	21 856,0	21 856,5
Jaderné (JE)	4 290,0	4 290,0	4 290,0	4 290,0	4 290,0	4 290,0	4 290,0	4 290,0	4 290,0	4 290,0	4 290,0	4 290,0
Parní (PE)	10 832,9	10 832,9	10 832,9	10 828,4	10 757,6	10 757,6	10 757,6	10 757,6	10 757,6	10 750,4	10 743,9	10 737,9
Paroplynové (PPE)	1 363,3	1 363,3	1 363,3	1 363,3	1 363,3	1 363,3	1 363,3	1 363,3	1 363,3	1 363,3	1 363,3	1 363,3
Plynové a spalovací (PSE)	836,2	836,4	837,1	839,0	839,3	841,9	846,4	847,8	850,0	853,2	855,2	860,9
Vodní (VE)	1 081,6	1 081,3	1 081,4	1 081,4	1 081,5	1 081,9	1 081,6	1 081,5	1 082,4	1 082,2	1 082,4	1 086,6
Přechřívávací (PVE)	1 171,5	1 171,5	1 171,5	1 171,5	1 171,5	1 171,5	1 171,5	1 171,5	1 171,5	1 171,5	1 171,5	1 171,5
Větrné (VTE)	278,1	278,1	278,1	278,1	278,1	278,1	276,6	276,6	276,6	276,6	276,6	276,6
Fotovoltaické (FVE)	2 075,5	2 074,3	2 075,0	2 081,2	2 074,3	2 074,0	2 074,1	2 071,7	2 080,5	2 069,3	2 073,2	2 069,8

zdroj dat: výkaz ERÚ-1, OTE, a.s.

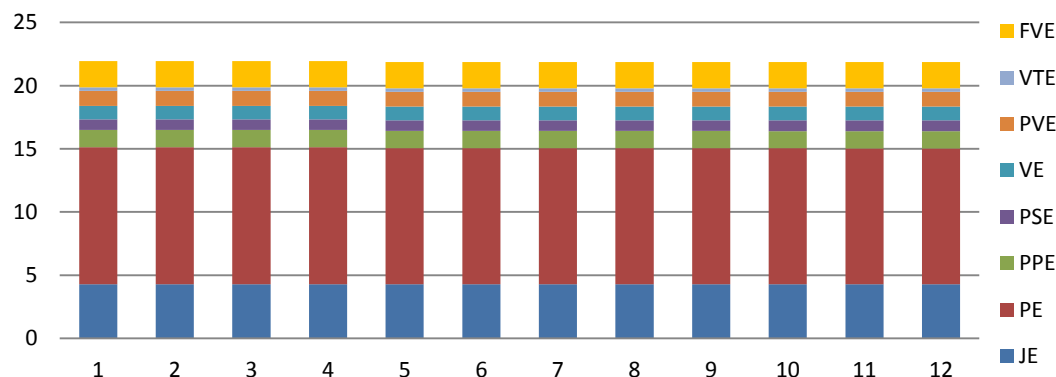
	JE	PE	PPE	PSE	VE	PVE	VTE	FVE	Celkem
Celkem ČR	4 290,0	10 737,9	1 363,3	860,9	1 086,6	1 171,5	276,6	2 069,8	21 856,5
Jihočeský	2 250,0	235,5	0,0	45,8	156,5	0,0	0,0	241,5	2 929,2
Jihomoravský	0,0	240,3	118,0	65,9	34,4	0,0	8,4	446,4	913,4
Karlovarský	0,0	542,3	400,0	13,6	7,5	0,0	52,1	13,0	1 028,5
Královéhradecký	0,0	199,6	0,0	52,1	29,5	0,0	8,0	90,8	380,1
Liberecký	0,0	9,8	0,0	29,8	25,2	0,0	22,5	107,7	195,1
Moravskoslezský	0,0	1 607,8	0,0	80,0	17,4	0,0	21,8	60,1	1 787,1
Olomoucký	0,0	111,8	0,0	100,3	12,0	650,0	43,8	110,4	1 028,4
Pardubický	0,0	1 276,5	0,0	53,0	29,0	0,0	15,2	94,6	1 468,2
Plzeňský	0,0	244,7	0,0	62,6	19,8	1,5	0,8	209,2	538,6
Praha	0,0	148,1	0,0	17,4	10,4	0,0	0,0	22,0	198,0
Středočeský	0,0	1 728,5	0,3	191,9	641,8	45,0	6,1	245,4	2 858,9
Ústecký	0,0	4 239,0	845,0	42,9	78,8	0,0	86,8	179,1	5 471,6
Vysočina	2 040,0	15,3	0,0	76,5	16,5	475,0	10,9	90,2	2 724,3
Zlínský	0,0	138,7	0,0	29,1	7,7	0,0	0,2	159,3	335,1

zdroj dat: výkaz ERÚ-1, OTE, a.s.

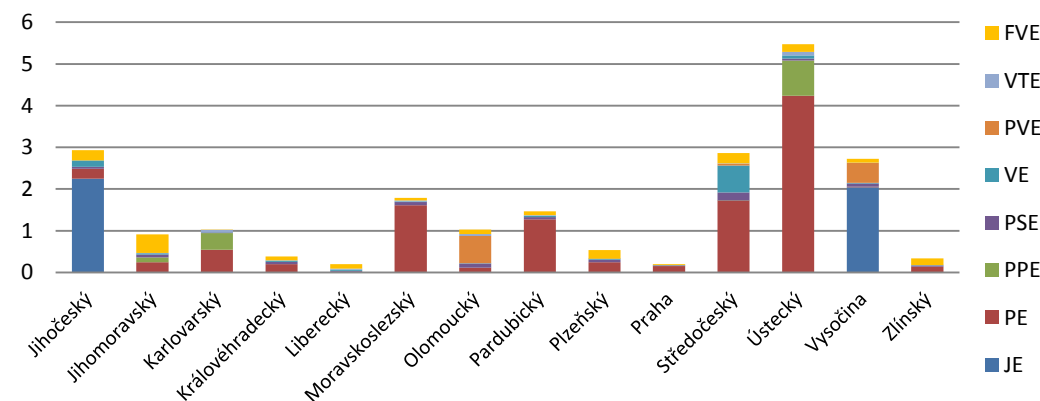
Podíl instalovaného výkonu v ES ČR



Vývoj instalovaného výkonu v ES ČR (GW)



Instalovaný výkon v krajích ČR (GW)



12.1 Výroba elektřiny v krajích ČR podle technologie elektráren [MWh]

prosinec 2015

	JE	PE	PPE	PSE	VE	PVE	VTE	FVE	Celkem
Celkem ČR	2 036 648,1	4 175 136,7	267 652,7	319 619,6	149 507,2	121 264,4	65 077,7	53 194,6	7 188 101,0
Jihočeský	1 627 009,9	47 706,1	0,0	24 362,3	7 536,2	0,0	0,0	8 624,8	1 715 239,3
Jihomoravský	0,0	52 733,1	47 385,7	28 641,8	4 956,7	0,0	622,6	10 042,0	144 381,9
Karlovarský	0,0	271 246,1	181 765,0	5 793,4	2 848,1	0,0	11 584,9	244,2	473 481,6
Královéhradecký	0,0	52 256,0	0,0	26 538,2	11 685,9	0,0	1 528,8	2 544,0	94 553,0
Liberecký	0,0	2 420,6	0,0	11 569,5	9 586,7	0,0	8 038,8	2 500,2	34 115,8
Moravskoslezský	0,0	541 306,6	0,0	41 454,6	2 570,4	0,0	7 766,7	1 866,4	594 964,6
Olomoucký	0,0	42 278,0	0,0	21 756,2	3 043,7	61 443,1	8 148,8	2 202,8	138 872,7
Pardubický	0,0	444 700,6	0,0	28 979,6	6 141,8	0,0	1 171,9	2 628,5	483 622,4
Plzeňský	0,0	81 000,6	0,0	20 669,4	7 492,4	0,0	120,4	5 271,1	114 553,8
Praha	0,0	5 623,4	0,0	6 693,9	2 702,0	0,0	0,0	495,3	15 514,6
Středočeský	0,0	672 766,2	98,0	33 973,2	51 855,2	4 919,5	1 295,5	6 839,6	771 747,2
Ústecký	0,0	1 920 722,6	38 404,0	17 135,6	33 464,7	0,0	22 812,7	3 573,8	2 036 113,5
Vysočina	409 638,2	5 578,2	0,0	41 921,1	3 686,3	54 901,8	1 952,3	2 411,5	520 089,4
Zlínský	0,0	34 798,6	0,0	10 130,9	1 937,1	0,0	34,1	3 950,5	50 851,3

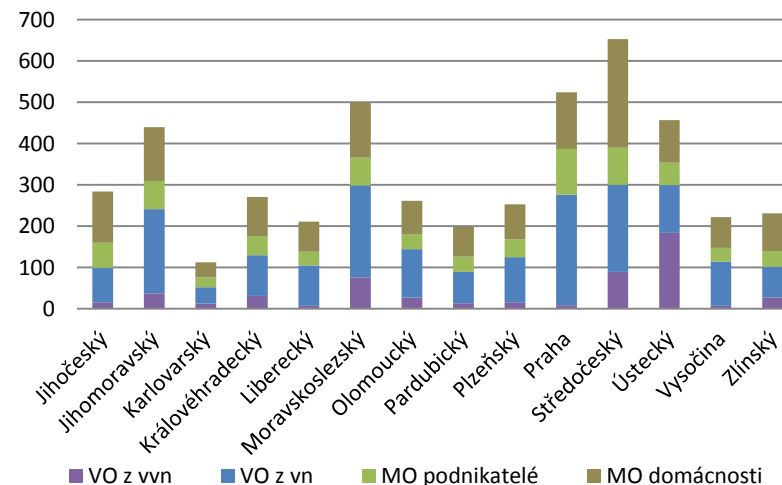
zdroj dat: výkaz ERÚ-1, OTE, a.s.

12.2 Spotřeba elektřiny v krajích ČR podle kategorie spotřeb [MWh]

	VO z vvn	VO z vn	MO podnikatelé	MO domácnosti	Celkem
Celkem ČR	555 474,9	1 821 327,7	743 371,2	1 500 014,4	4 620 188,2
Jihočeský	16 033,8	82 846,7	60 797,1	124 610,9	284 288,6
Jihomoravský	37 636,5	203 400,5	68 468,2	130 748,9	440 254,0
Karlovarský	13 061,6	39 057,8	24 341,4	36 051,4	112 512,3
Královéhradecký	31 359,7	98 768,5	45 932,5	94 939,1	270 999,8
Liberecký	7 434,1	97 264,9	33 405,9	73 094,2	211 199,0
Moravskoslezský	76 275,6	222 871,2	67 119,8	133 324,8	499 591,4
Olomoucký	27 474,2	116 913,9	36 459,4	80 881,5	261 729,0
Pardubický	13 521,7	75 574,4	37 399,3	72 518,6	199 014,0
Plzeňský	15 770,8	109 530,8	43 234,8	84 515,8	253 052,2
Praha	8 508,4	267 790,0	110 660,0	137 246,4	524 204,8
Středočeský	89 725,0	210 657,2	89 772,5	263 294,7	653 449,4
Ústecký	184 030,3	115 737,8	53 776,5	103 252,8	456 797,5
Vysočina	7 026,9	106 889,2	34 063,8	74 000,8	221 980,7
Zlínský	27 616,5	74 024,7	37 940,0	91 534,4	231 115,6

zdroj dat: výkaz ERÚ-2

Spotřeba elektřiny v krajích ČR (GWh)



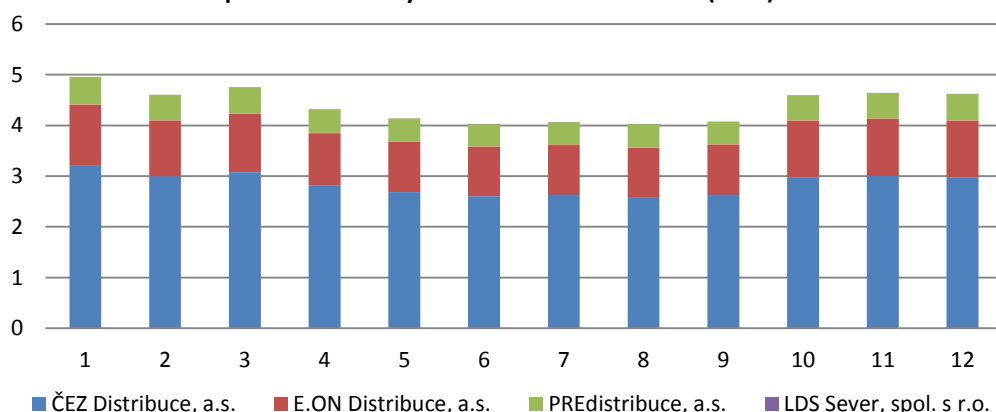
13. Spotřeba elektřiny v jednotlivých soustavách RDS [MWh]

prosinec 2015

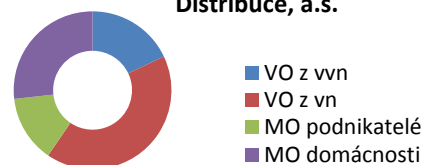
	Leden	Únor	Březen	Duben	Květen	Červen	Červenec	Srpen	Září	Říjen	Listopad	Prosinec	Celkem
Celkem RDS	4 959 637,0	4 603 035,2	4 754 372,1	4 321 203,8	4 135 121,6	4 028 744,5	4 068 056,9	4 027 387,9	4 071 925,8	4 598 891,9	4 643 483,2	4 620 188,2	52 832 048,1
VO z vvn	578 138,2	565 538,5	623 774,1	609 534,7	633 444,3	634 328,4	651 520,5	615 391,2	614 173,8	625 998,3	589 074,8	555 474,9	7 296 391,6
VO z vn	2 000 390,0	1 897 848,2	2 036 343,1	1 915 037,2	1 886 120,4	1 930 815,1	1 934 849,3	1 902 114,2	1 932 971,4	2 055 235,2	2 041 011,5	1 821 327,7	23 354 063,1
MO podnikatelé	799 331,9	728 119,2	723 939,3	630 741,6	569 768,2	534 994,6	549 998,8	557 063,5	574 444,0	681 776,4	706 147,5	743 371,2	7 799 696,1
MO domácnosti	1 581 776,9	1 411 529,4	1 370 315,6	1 165 890,3	1 045 788,8	928 606,4	931 688,4	952 819,0	950 336,6	1 235 882,0	1 307 249,4	1 500 014,4	14 381 897,3
ČEZ Distribuce, a.s.	3 200 098,9	2 993 845,3	3 079 298,2	2 809 899,0	2 681 935,2	2 603 225,6	2 629 410,5	2 572 535,0	2 626 945,4	2 970 697,3	3 002 409,9	2 969 040,4	34 139 340,6
VO z vvn	496 176,4	487 389,6	532 946,5	514 282,9	530 685,6	527 020,0	548 772,8	512 168,4	502 696,3	521 614,3	489 792,1	470 782,4	6 134 327,4
VO z vn	1 214 407,5	1 160 682,9	1 238 920,7	1 167 229,6	1 143 725,8	1 170 799,9	1 162 717,1	1 129 014,7	1 181 127,5	1 260 642,4	1 260 614,4	1 095 903,8	14 185 786,2
MO podnikatelé	484 103,5	440 232,7	433 874,8	377 231,1	342 191,7	326 421,4	329 707,7	337 113,9	343 062,1	408 830,3	421 960,2	441 517,4	4 686 246,8
MO domácnosti	1 005 411,5	905 540,0	873 556,3	751 155,3	665 332,0	578 984,3	588 212,9	594 238,1	600 059,3	779 610,3	830 043,2	960 836,9	9 132 980,2
E.ON Distribuce, a.s.	1 209 603,8	1 104 565,7	1 150 843,2	1 035 403,9	996 877,7	981 043,7	983 345,3	990 822,2	999 443,7	1 119 206,3	1 126 725,6	1 122 673,0	12 820 554,2
VO z vvn	76 203,4	71 334,8	81 696,0	86 052,4	93 546,5	99 144,2	93 504,2	95 585,4	102 649,1	94 426,6	89 226,7	76 184,1	1 059 553,4
VO z vn	503 006,5	476 044,6	519 910,4	485 159,4	479 906,6	494 441,1	493 916,4	489 515,6	492 044,9	519 580,3	508 850,5	453 458,5	5 915 834,9
MO podnikatelé	199 667,4	183 168,5	184 947,1	163 222,3	145 899,3	133 028,1	146 032,3	143 493,0	153 106,5	173 828,2	180 206,5	191 099,3	1 997 698,5
MO domácnosti	430 726,6	374 017,9	364 289,7	300 969,8	277 525,3	254 430,3	249 892,5	262 228,1	251 643,2	331 371,1	348 441,9	401 931,1	3 847 467,5
PREdistribuce, a.s.	543 641,6	498 796,5	518 141,3	469 928,0	450 682,2	438 757,5	451 438,4	459 631,6	439 880,2	503 052,9	508 738,4	524 204,8	5 806 893,4
VO z vvn	5 758,4	6 814,1	9 131,6	9 199,4	9 212,2	8 164,1	9 243,5	7 637,4	8 828,4	9 957,4	10 056,0	8 508,4	102 510,9
VO z vn	276 787,4	255 389,9	271 523,1	256 775,5	256 938,6	259 937,6	274 424,0	279 256,3	254 224,7	269 178,9	266 046,1	267 790,0	3 188 271,9
MO podnikatelé	115 457,0	104 621,0	105 017,0	90 188,0	81 600,0	75 464,0	74 188,0	76 385,0	78 193,0	99 016,0	103 872,0	110 660,0	1 114 661,0
MO domácnosti	145 638,8	131 971,6	132 469,5	113 765,2	102 931,5	95 191,8	93 582,9	96 352,9	98 634,1	124 900,6	128 764,3	137 246,4	1 401 449,6
LDS Sever, spol. s r.o.	6 292,6	5 827,7	6 089,4	5 972,9	5 626,5	5 717,6	3 862,6	4 399,1	5 656,6	5 935,5	5 609,4	4 270,0	65 260,0
VO z vvn	0,0	0,0	0,0	0,0	0,0	0,0	0,0	0,0	0,0	0,0	0,0	0,0	0,0
VO z vn	6 188,6	5 730,7	5 989,0	5 872,7	5 549,3	5 636,5	3 791,8	4 327,6	5 574,2	5 833,6	5 500,6	4 175,4	64 170,1
MO podnikatelé	104,0	97,0	100,4	100,2	77,1	81,1	70,8	71,5	82,3	101,9	108,8	94,6	1 089,8
MO domácnosti	0,0	0,0	0,0	0,0	0,0	0,0	0,0	0,0	0,0	0,0	0,0	0,0	0,0

zdroj dat: výkaz ERÚ-2

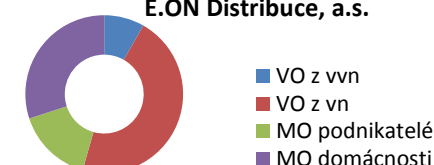
Spotřeba elektřiny v soustavách RDS celkem (TWh)



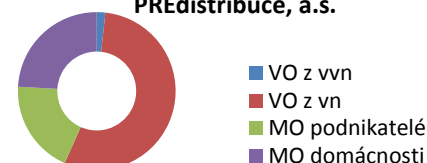
Struktura spotřeby celkem - ČEZ Distribuce, a.s.



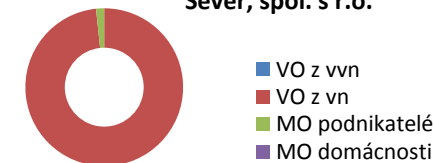
Struktura spotřeby celkem - E.ON Distribuce, a.s.



Struktura spotřeby celkem - PREdistribuce, a.s.



Struktura spotřeby celkem - LDS Sever, spol. s r.o.



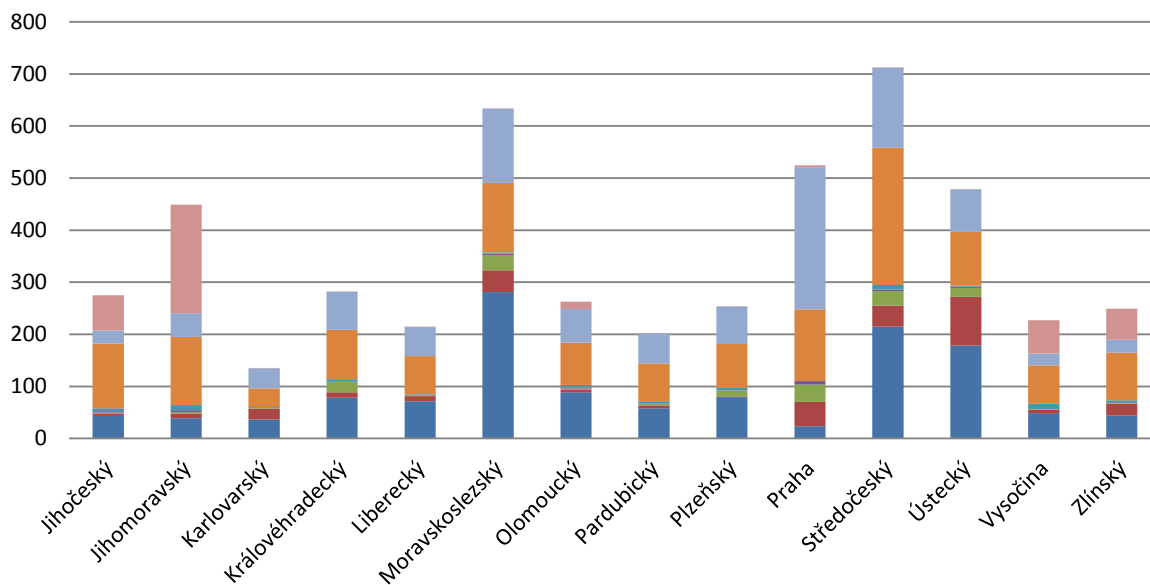
14. Spotřeba elektřiny v krajích ČR podle sektorů národního hospodářství [MWh]

prosinec 2015

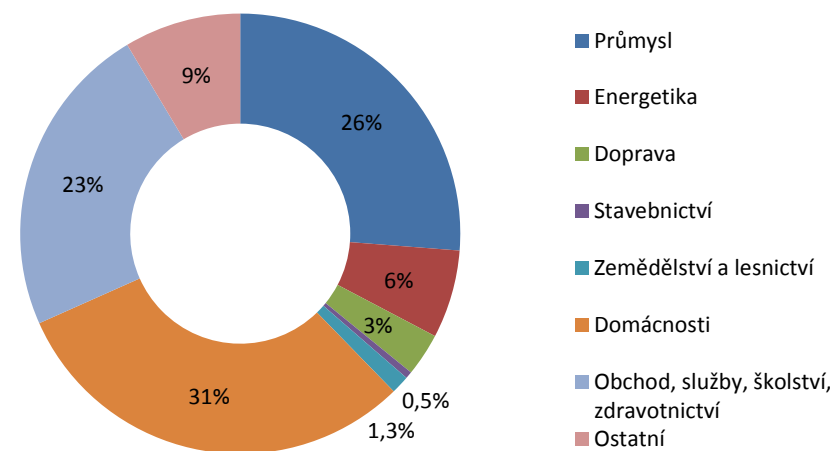
	Průmysl	Energetika	Doprava	Stavebnictví	Zemědělství a lesnictví	Domácnosti	Obchod, služby, školství, zdravotnictví	Ostatní	Celkem kraj
Celkem ČR	1 284 909,2	317 437,0	154 692,6	25 008,6	65 745,3	1 500 252,2	1 130 822,5	420 773,9	4 899 641,3
Jihočeský	45 024,3	2 750,3	1 625,5	890,5	7 322,1	124 610,9	25 018,4	67 868,6	275 110,6
Jihomoravský	38 917,0	9 076,6	2 758,6	3 396,2	9 892,0	130 751,2	45 818,6	208 410,5	449 020,7
Karlovarský	36 299,1	21 127,6	1 237,5	932,7	603,1	36 057,9	38 321,1	168,2	134 747,2
Královéhradecký	78 022,0	10 787,8	19 669,4	400,7	4 787,6	94 944,2	72 898,6	56,2	281 566,4
Liberecký	71 288,8	10 187,9	1 494,7	908,9	1 306,2	73 094,2	55 786,8	3,0	214 070,5
Moravskoslezský	281 248,2	41 469,4	29 917,7	2 193,9	2 409,7	133 324,8	143 033,6	527,5	634 124,9
Olomoucký	88 521,9	4 416,6	3 080,9	1 039,6	5 779,0	80 881,5	64 643,6	14 339,7	262 702,9
Pardubický	57 674,4	5 596,5	2 634,0	1 096,6	4 512,6	72 518,6	57 520,6	337,2	201 890,5
Plzeňský	79 228,8	1 130,0	11 547,8	633,4	4 476,0	84 515,8	72 054,3	54,6	253 640,6
Praha	23 744,4	46 597,9	32 998,5	6 566,8	563,5	137 460,1	272 876,7	4 029,3	524 837,1
Středočeský	214 425,0	40 923,2	27 394,1	3 246,5	8 925,1	263 299,9	153 899,3	366,3	712 479,3
Ústecký	178 274,0	93 642,4	17 405,4	2 331,0	1 986,9	103 253,2	81 640,2	841,1	479 374,2
Vysočina	48 420,2	6 722,0	1 329,3	447,9	9 427,7	74 005,3	22 408,9	64 185,1	226 946,2
Zlínský	43 821,2	23 009,0	1 599,3	924,0	3 753,8	91 534,6	24 901,7	59 586,7	249 130,2

zdroj dat: výkaz ERÚ-1, ERÚ-2

Spotřeba elektřiny v krajích ČR podle sektorů národního hospodářství (GWh)



Podíl jednotlivých sektorů národního hospodářství na celkové spotřebě elektřiny v ČR



15. Bilance fyzikálních toků PS a RDS

prosinec 2015

	Leden	Únor	Březen	Duben	Květen	Červen	Červenec	Srpen	Září	Říjen	Listopad	Prosinec	Celkem
Vstup do PS [GWh]	6 413,9	5 991,2	5 977,9	4 894,8	4 624,0	4 820,3	5 300,8	5 358,6	5 221,1	5 804,6	5 939,4	6 230,2	66 576,8
Dodávka elektřiny od výrobců	4 986,3	4 725,3	4 868,7	4 264,3	3 848,9	3 850,4	3 487,6	3 773,7	3 396,0	4 015,3	4 027,0	4 171,5	49 414,9
Dodávka elektřiny ze sítí RDS	134,5	157,6	173,0	121,8	82,7	57,0	141,3	170,4	148,3	178,9	153,3	154,1	1 673,0
Import elektřiny (dodávka ze zahraničí)	1 293,1	1 108,3	936,2	508,7	692,4	912,9	1 671,9	1 414,4	1 676,9	1 610,4	1 759,1	1 904,6	15 488,9
Výstup z PS [GWh]	-6 413,9	-5 991,2	-5 977,9	-4 894,8	-4 624,0	-4 820,3	-5 300,8	-5 358,6	-5 221,1	-5 804,6	-5 939,4	-6 230,2	-66 576,8
Dodávka elektřiny do sítí RDS	-3 309,4	-3 053,2	-3 109,0	-2 680,7	-2 846,1	-2 797,9	-2 641,8	-2 694,0	-2 796,6	-3 123,2	-3 137,7	-3 089,8	-35 279,2
Export elektřiny (dodávka do zahraničí)	-2 869,1	-2 715,9	-2 626,9	-2 002,9	-1 593,9	-1 820,6	-2 436,5	-2 479,8	-2 210,5	-2 401,9	-2 525,7	-2 835,3	-28 518,9
Dodávka elektřiny zákazníkům připojeným do PS	0,0	0,0	0,0	0,0	0,0	0,0	0,0	0,0	0,0	0,0	0,0	0,0	0,0
Odběr elektřiny PVE v režimu čerpání	-144,3	-134,0	-142,2	-127,3	-124,6	-129,0	-130,7	-84,0	-105,2	-154,8	-148,8	-151,1	-1 576,0
Dodávky výrobcům (mimo PVE)	-5,9	-8,1	-11,3	-14,8	-11,4	-16,6	-22,2	-25,8	-27,0	-15,9	-15,6	-21,2	-195,7
Celkové ztráty v sítích	-85,2	-80,0	-88,6	-69,1	-48,0	-56,2	-69,6	-75,1	-81,9	-108,9	-111,7	-132,8	-1 007,1

zdroj dat: výkaz ERÚ-3

	Leden	Únor	Březen	Duben	Květen	Červen	Červenec	Srpen	Září	Říjen	Listopad	Prosinec	Celkem
Vstup do DS [GWh]	6 059,8	5 648,6	5 846,1	5 250,1	4 982,1	4 881,2	5 021,0	4 932,7	5 003,3	5 701,3	5 734,1	5 693,1	64 753,4
Dodávka elektřiny ze sítě PPS	3 309,4	3 053,2	3 109,0	2 680,7	2 846,1	2 797,9	2 641,8	2 694,0	2 796,6	3 123,2	3 137,7	3 089,8	35 279,2
Dodávka elektřiny ze sousedních regionálních PDS	617,3	573,5	600,6	512,9	503,0	564,6	569,3	496,9	520,9	655,6	655,3	607,0	6 876,8
Dodávka elektřiny od výrobců	1 842,4	1 746,2	1 844,5	1 785,7	1 425,9	1 289,7	1 579,6	1 488,5	1 467,4	1 625,3	1 648,2	1 695,8	19 439,1
Dodávka elektřiny z LDS	287,1	269,8	291,8	270,6	207,0	229,0	230,2	253,2	218,2	295,7	291,5	299,8	3 143,8
Import elektřiny (dodávka ze zahraničí)	3,6	6,0	0,2	0,2	0,1	0,1	0,1	0,2	0,2	1,6	1,4	0,7	14,4
Výstup z DS [GWh]	-6 059,8	-5 648,6	-5 846,1	-5 250,1	-4 982,1	-4 881,2	-5 021,0	-4 932,7	-5 003,3	-5 701,3	-5 734,1	-5 693,1	-64 753,4
Dodávka elektřiny do sítě PPS	-134,5	-157,6	-173,0	-121,8	-82,7	-57,0	-141,3	-170,4	-148,3	-178,9	-153,3	-154,1	-1 673,0
Dodávka elektřiny sousedním regionálním PDS	-617,3	-573,5	-600,6	-512,9	-503,0	-564,6	-569,3	-496,9	-520,9	-655,6	-655,3	-607,0	-6 876,8
Export elektřiny (dodávka do zahraničí)	-17,3	-11,0	-11,6	-28,8	-11,3	-6,1	-3,0	-4,4	-7,0	-10,7	-17,4	-14,0	-142,5
Dodávka elektřiny do LDS	-565,1	-544,8	-587,6	-574,1	-590,5	-588,0	-596,5	-557,3	-590,9	-591,4	-561,4	-526,9	-6 874,5
Dodávka elektřiny výrobcům (kromě PVE)	-234,3	-217,1	-237,2	-219,2	-210,6	-210,8	-229,0	-224,5	-217,4	-233,3	-203,2	-206,5	-2 643,3
Odběr elektřiny PVE v režimu čerpání	-7,2	-7,5	-8,6	-8,5	-6,7	-7,7	-3,1	-7,6	-6,5	-6,8	-7,4	-6,6	-84,1
Dodávka elektřiny zákazníkům VO na hladině vvn	-109,8	-108,7	-125,5	-113,9	-127,0	-127,5	-127,2	-124,2	-121,1	-112,8	-120,2	-108,6	-1 426,6
Dodávka elektřiny zákazníkům VO na hladině vn	-1 687,7	-1 605,5	-1 728,6	-1 626,9	-1 606,2	-1 643,4	-1 650,2	-1 620,2	-1 647,2	-1 740,2	-1 735,3	-1 542,6	-19 834,0
Dodávka elektřiny zákazníkům MOP	-790,8	-721,0	-717,4	-625,5	-565,1	-530,7	-545,6	-552,4	-569,3	-674,9	-698,9	-735,5	-7 727,1
Dodávka elektřiny zákazníkům MOO	-1 575,4	-1 406,2	-1 365,4	-1 162,1	-1 042,3	-925,4	-928,4	-949,4	-946,5	-1 230,8	-1 301,9	-1 494,1	-14 327,9
Ostatní spotřeba elektřiny PDS	-11,6	-10,4	-9,4	-6,8	-4,6	-3,9	-3,8	-3,8	-4,3	-6,3	-8,1	-10,7	-83,6
Celkové ztráty v sítích	-308,7	-285,3	-281,1	-249,6	-231,9	-216,3	-223,7	-221,6	-223,8	-259,6	-271,8	-286,5	-3 059,9

zdroj dat: výkaz ERÚ-2

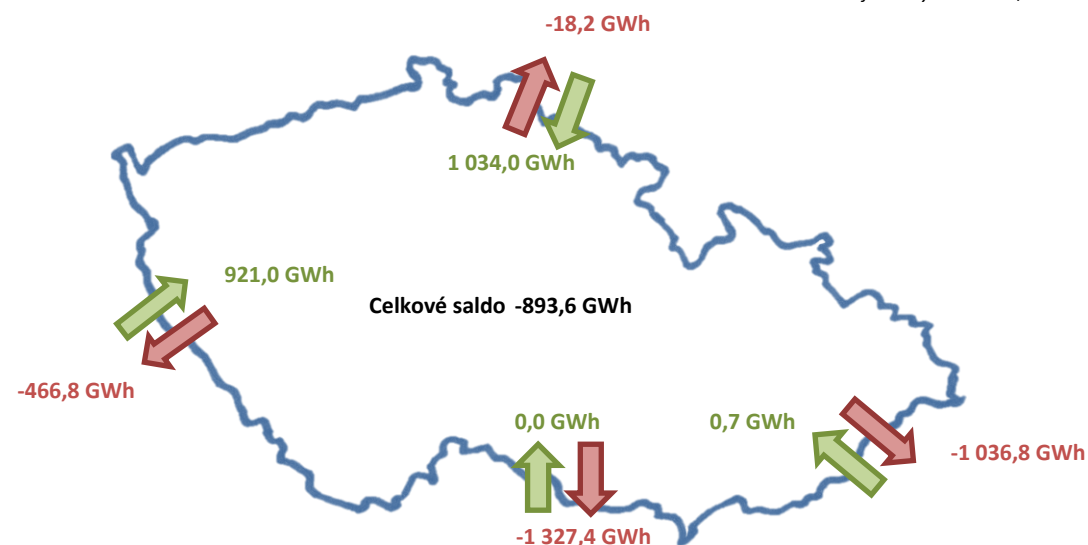
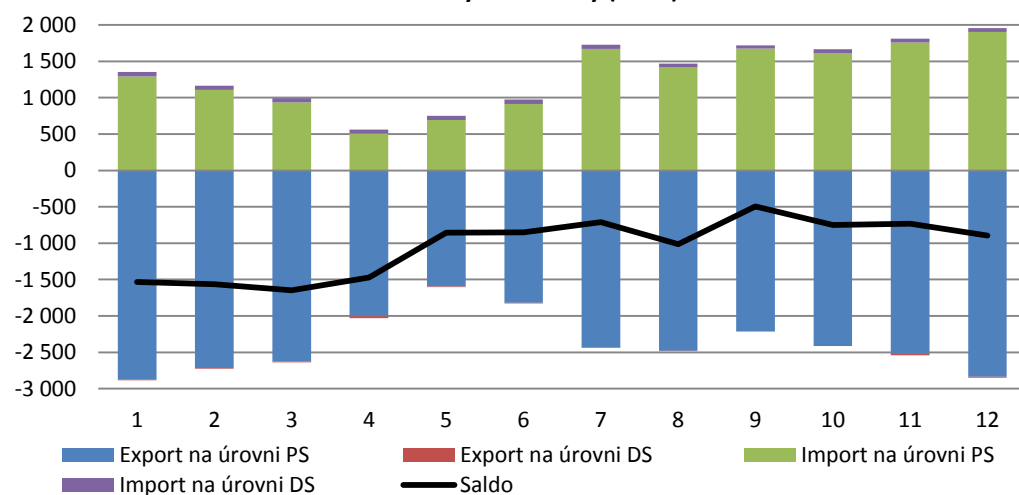
16. Přeshraniční fyzikální toky [GWh]

prosinec 2015

	Leden	Únor	Březen	Duben	Květen	Červen	Červenec	Srpen	Září	Říjen	Listopad	Prosinec	Celkem
Saldo	-1 533,5	-1 562,3	-1 647,0	-1 471,0	-853,7	-851,7	-712,4	-1 015,0	-496,7	-748,3	-730,3	-893,6	-12 515,5
Export celkem	-2 886,4	-2 726,8	-2 638,5	-2 031,7	-1 605,2	-1 826,6	-2 439,4	-2 484,2	-2 217,5	-2 412,6	-2 543,0	-2 849,3	-28 661,4
Export na úrovni PS	-2 869,1	-2 715,9	-2 626,9	-2 002,9	-1 593,9	-1 820,6	-2 436,5	-2 479,8	-2 210,5	-2 401,9	-2 525,7	-2 835,3	-28 518,9
do Polska	-4,1	-0,1	-3,4	-32,3	-17,9	-3,7	-0,4	-0,6	-0,6	-0,5	-0,4	-4,3	-68,2
do Německa	-689,8	-647,9	-655,6	-628,4	-342,2	-237,6	-348,3	-441,0	-438,2	-502,9	-704,3	-466,8	-6 102,9
do Rakouska	-1 250,5	-1 259,7	-1 121,7	-707,8	-775,5	-737,5	-977,3	-1 235,4	-1 004,5	-936,2	-1 007,2	-1 327,4	-12 340,8
na Slovensko	-924,7	-808,1	-846,2	-634,5	-458,3	-841,9	-1 110,5	-802,8	-767,1	-962,2	-813,8	-1 036,8	-10 006,9
Export na úrovni DS	-17,3	-11,0	-11,6	-28,8	-11,3	-6,1	-3,0	-4,4	-7,0	-10,7	-17,4	-14,0	-142,5
do Polska	-17,2	-10,8	-11,5	-28,8	-10,9	-6,0	-2,9	-4,4	-7,0	-10,6	-17,3	-13,9	-141,4
do Německa	0,0	0,0	0,0	0,0	0,0	0,0	0,0	0,0	0,0	0,0	0,0	0,0	0,0
do Rakouska	0,0	0,0	0,0	0,0	0,0	0,0	0,0	0,0	0,0	0,0	0,0	0,0	0,0
na Slovensko	-0,1	-0,1	-0,1	0,0	-0,5	0,0	0,0	0,0	0,0	0,0	0,0	-0,1	-1,1
Import celkem	1 352,9	1 164,5	991,5	560,7	751,5	974,9	1 727,1	1 469,2	1 720,8	1 664,3	1 812,7	1 955,7	16 145,8
Import na úrovni PS	1 293,1	1 108,3	936,2	508,7	692,4	912,9	1 671,9	1 414,4	1 676,9	1 610,4	1 759,1	1 904,6	15 488,8
z Polska	760,1	737,5	689,1	356,4	431,2	592,7	872,0	788,2	992,0	988,8	918,4	982,9	9 109,3
z Německa	531,7	369,0	244,5	144,2	223,4	308,4	780,0	624,8	669,3	614,8	836,1	921,0	6 267,0
z Rakouska	0,0	0,0	0,6	2,6	22,8	11,5	0,0	0,0	0,2	3,0	0,0	0,0	40,7
ze Slovenska	1,3	1,8	2,0	5,5	15,0	0,3	19,8	1,5	15,4	3,8	4,7	0,7	71,8
Import na úrovni DS	59,8	56,2	55,3	52,0	59,1	62,1	55,2	54,8	43,9	53,9	53,6	51,1	657,0
z Polska	59,8	56,1	55,2	51,9	59,1	62,0	55,1	54,6	43,8	53,8	53,5	51,1	655,9
z Německa	0,0	0,0	0,0	0,0	0,0	0,0	0,0	0,0	0,0	0,0	0,0	0,0	0,0
z Rakouska	0,0	0,0	0,0	0,0	0,0	0,0	0,0	0,0	0,0	0,0	0,0	0,0	0,0
ze Slovenska	0,0	0,1	0,2	0,1	0,1	0,1	0,1	0,2	0,1	0,1	0,1	0,0	1,1

zdroj dat: výkaz ERÚ-2, ERÚ-3

Přeshraniční fyzikální toky (GWh)

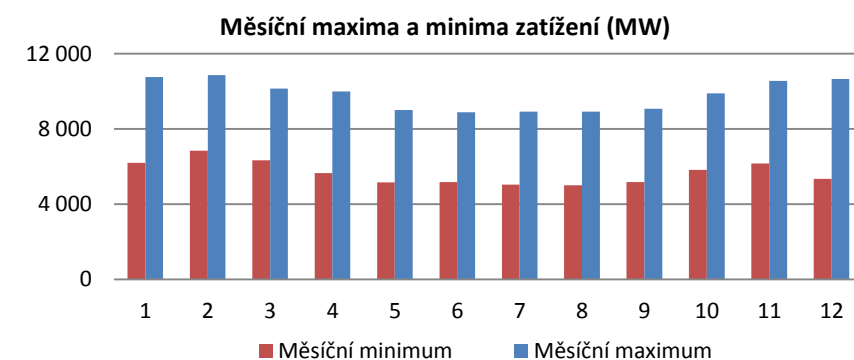
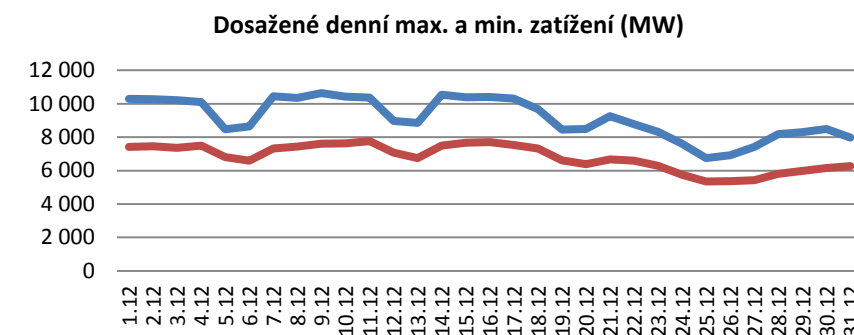
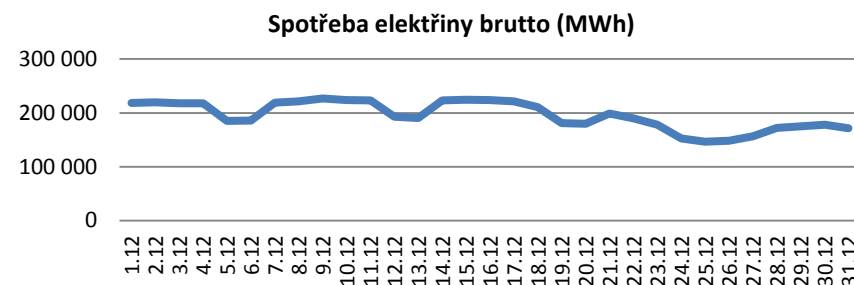


17.1 Spotřeba elektřiny, maximum a minimum zatížení ES ČR (bez čerpání PVE)

prosinec 2015

		Spotřeba elektřiny brutto [MWh]	Dosažené denní maximum [MW]	Dosažené denní minimum [MW]
1. prosinec 2015	úterý	218 588,0	10 299,0	7 423,0
2. prosinec 2015	středa	219 503,0	10 275,0	7 450,0
3. prosinec 2015	čtvrtek	218 109,0	10 223,0	7 370,0
4. prosinec 2015	pátek	217 654,0	10 110,0	7 494,0
5. prosinec 2015	sobota	184 980,0	8 465,0	6 803,0
6. prosinec 2015	neděle	185 644,0	8 653,0	6 598,0
7. prosinec 2015	pondělí	218 939,0	10 449,0	7 320,0
8. prosinec 2015	úterý	221 325,0	10 355,0	7 438,0
9. prosinec 2015	středa	226 736,0	10 646,0	7 601,0
10. prosinec 2015	čtvrtek	223 870,0	10 426,0	7 627,0
11. prosinec 2015	pátek	223 565,0	10 369,0	7 760,0
12. prosinec 2015	sobota	192 929,0	8 975,0	7 071,0
13. prosinec 2015	neděle	190 365,0	8 855,0	6 750,0
14. prosinec 2015	pondělí	223 298,0	10 537,0	7 491,0
15. prosinec 2015	úterý	224 467,0	10 390,0	7 670,0
16. prosinec 2015	středa	224 046,0	10 413,0	7 703,0
17. prosinec 2015	čtvrtek	221 528,0	10 304,0	7 537,0
18. prosinec 2015	pátek	210 527,0	9 670,0	7 313,0
19. prosinec 2015	sobota	181 332,0	8 447,0	6 617,0
20. prosinec 2015	neděle	179 854,0	8 500,0	6 381,0
21. prosinec 2015	pondělí	198 680,0	9 265,0	6 677,0
22. prosinec 2015	úterý	189 826,0	8 781,0	6 590,0
23. prosinec 2015	středa	177 944,0	8 324,0	6 288,0
24. prosinec 2015	čtvrtek	152 429,0	7 619,0	5 742,0
25. prosinec 2015	pátek	146 434,0	6 744,0	5 342,0
26. prosinec 2015	sobota	148 614,0	6 917,0	5 375,0
27. prosinec 2015	neděle	156 436,0	7 427,0	5 417,0
28. prosinec 2015	pondělí	172 181,0	8 183,0	5 805,0
29. prosinec 2015	úterý	175 053,0	8 303,0	5 972,0
30. prosinec 2015	středa	178 027,0	8 499,0	6 151,0
31. prosinec 2015	čtvrtek	171 751,0	7 967,0	6 275,0

zdroj dat: výkaz ERÚ-3



Měsíční maxima a minima zatížení ES ČR (bez čerpání PVE)

	Leden	Únor	Březen	Duben	Květen	Červen	Červenec	Srpen	Září	Říjen	Listopad	Prosinec
Měsíční maximum [MW]	10 752,0	10 852,0	10 142,0	9 987,0	8 996,0	8 873,0	8 918,0	8 910,0	9 073,0	9 881,0	10 553,0	10 646,0
Datum	7. 1.	9. 2.	5. 3.	2. 4.	20. 5.	23. 6.	2. 7.	31. 8.	30. 9.	14. 10.	25. 11.	9. 12.
Hodina	17:00	12:00	12:00	13:00	12:00	12:00	12:00	12:00	19:00	15:00	16:00	16:00
Měsíční minimum [MW]	6 196,0	6 842,0	6 325,0	5 643,0	5 155,0	5 168,0	5 034,0	4 995,0	5 177,0	5 823,0	6 163,0	5 342,0
Datum	1. 1.	22. 2.	29. 3.	26. 4.	31. 5.	14. 6.	26. 7.	2. 8.	6. 9.	4. 10.	15. 11.	25. 12.
Hodina	7:00	5:00	5:00	5:00	5:00	5:00	5:00	5:00	5:00	5:00	4:00	3:00

zdroj dat: výkaz ERÚ-3

17.2 Den maxima zatížení ES ČR (9. 12. 2015 16:00)

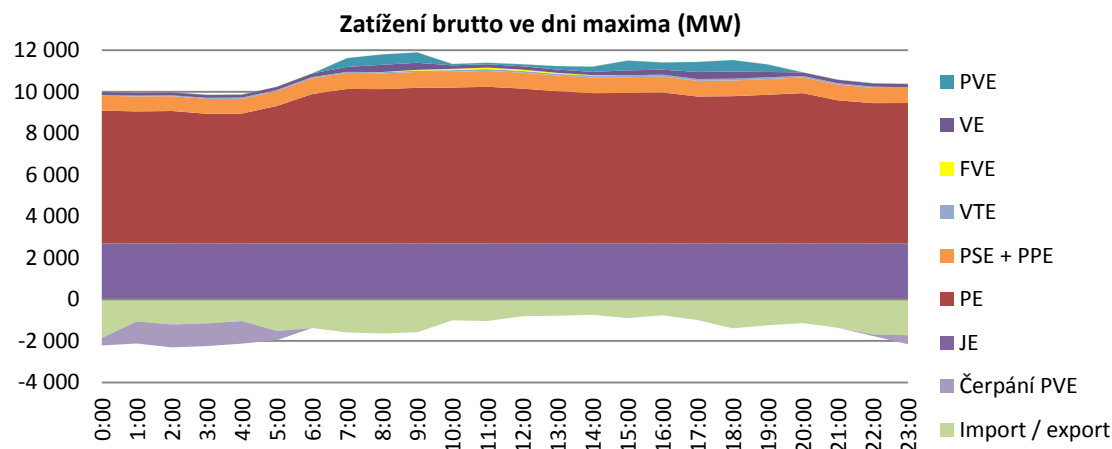
prosinec 2015

hodina	JE	PE	PSE + PPE	VE	PVE	FVE	VTE	Saldo zahraničí	Čerpání PVE	Zatížení brutto bez čerpání PVE	Zatížení brutto s čerpáním PVE	Spotřeba brutto bez čerpání PVE
[MW]												
0:00	2 691,0	6 399,0	714,0	147,0	0,0	0,0	41,0	-1 852,0	-368,0	7 772,0	8 140,0	7 772,0
1:00	2 693,0	6 358,0	721,0	147,0	0,0	0,0	40,0	-1 063,0	-1 062,0	7 834,0	8 896,0	7 834,0
2:00	2 692,0	6 378,0	716,0	147,0	0,0	0,0	41,0	-1 210,0	-1 102,0	7 662,0	8 764,0	7 662,0
3:00	2 690,0	6 247,0	716,0	147,0	0,0	0,0	51,0	-1 156,0	-1 094,0	7 601,0	8 695,0	7 601,0
4:00	2 691,0	6 257,0	709,0	147,0	0,0	0,0	60,0	-1 046,0	-1 086,0	7 732,0	8 818,0	7 732,0
5:00	2 692,0	6 623,0	714,0	155,0	0,0	0,0	58,0	-1 524,0	-439,0	8 279,0	8 718,0	8 279,0
6:00	2 692,0	7 192,0	763,0	173,0	0,0	0,0	59,0	-1 381,0	0,0	9 498,0	9 498,0	9 498,0
7:00	2 693,0	7 440,0	772,0	244,0	425,0	1,0	47,0	-1 595,0	0,0	10 027,0	10 027,0	10 027,0
8:00	2 693,0	7 432,0	759,0	347,0	503,0	8,0	56,0	-1 642,0	0,0	10 156,0	10 156,0	10 156,0
9:00	2 691,0	7 497,0	761,0	339,0	502,0	39,0	66,0	-1 583,0	0,0	10 312,0	10 312,0	10 312,0
10:00	2 692,0	7 507,0	761,0	169,0	66,0	63,0	78,0	-1 010,0	0,0	10 326,0	10 326,0	10 326,0
11:00	2 692,0	7 544,0	762,0	162,0	73,0	72,0	90,0	-1 042,0	0,0	10 353,0	10 353,0	10 353,0
12:00	2 689,0	7 460,0	766,0	161,0	98,0	66,0	83,0	-809,0	0,0	10 514,0	10 514,0	10 514,0
13:00	2 686,0	7 337,0	759,0	157,0	169,0	49,0	78,0	-788,0	0,0	10 447,0	10 447,0	10 447,0
14:00	2 687,0	7 244,0	756,0	155,0	253,0	22,0	90,0	-742,0	0,0	10 465,0	10 465,0	10 465,0
15:00	2 688,0	7 253,0	756,0	234,0	474,0	4,0	93,0	-903,0	0,0	10 599,0	10 599,0	10 599,0
16:00	2 691,0	7 272,0	765,0	239,0	348,0	1,0	93,0	-763,0	0,0	10 646,0	10 646,0	10 646,0
17:00	2 690,0	7 078,0	756,0	343,0	482,0	0,0	87,0	-998,0	0,0	10 438,0	10 438,0	10 438,0
18:00	2 692,0	7 092,0	755,0	345,0	555,0	0,0	88,0	-1 394,0	0,0	10 133,0	10 133,0	10 133,0
19:00	2 692,0	7 161,0	759,0	254,0	364,0	0,0	84,0	-1 246,0	0,0	10 068,0	10 068,0	10 068,0
20:00	2 691,0	7 240,0	758,0	168,0	6,0	0,0	72,0	-1 145,0	0,0	9 790,0	9 790,0	9 790,0
21:00	2 689,0	6 895,0	759,0	168,0	0,0	0,0	66,0	-1 367,0	0,0	9 210,0	9 210,0	9 210,0
22:00	2 690,0	6 760,0	737,0	156,0	15,0	0,0	57,0	-1 688,0	-76,0	8 651,0	8 727,0	8 651,0
23:00	2 688,0	6 766,0	720,0	152,0	17,0	0,0	40,0	-1 725,0	-435,0	8 223,0	8 658,0	8 223,0

zdroj dat: výkaz ERÚ-3

Struktura pokrytí denního maxima zatížení	[MW]	[%]
Spotřeba brutto bez čerpání PVE [MWh]	10 646,0	100%
Jaderné elektrárny (JE)	2 691,0	25%
Parní elektrárny (PE)	7 272,0	68%
Paroplynové, plynové el (PPE+PSE)	765,0	7%
Vodní elektrárny (VE)	239,0	2%
Přečerpávací vodní el. (PVE)	348,0	3%
Fotovoltaické el. (FVE)	1,0	0%
Větrné el. (VTE)	93,0	1%
Saldo zahraničí	-763,0	-7%
Čerpání PVE	0,0	0%

zdroj dat: výkaz ERÚ-3



17.3 Den minima zatížení ES ČR (25. 12. 2015 3:00)

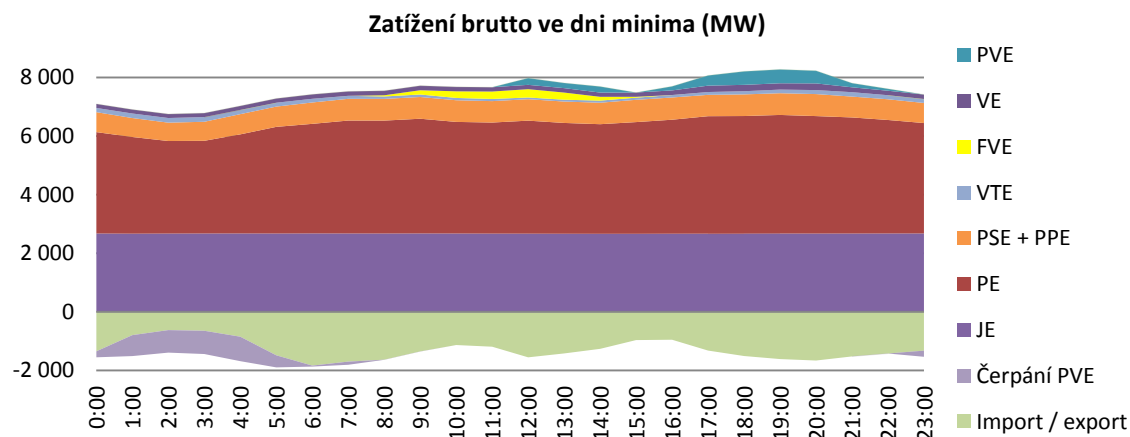
prosinec 2015

hodina	JE	PE	PSE + PPE	VE	PVE	FVE	VTE	Saldo zahraničí	Čerpání PVE	Zatížení brutto bez čerpání PVE	Zatížení brutto s čerpáním PVE	Spotřeba brutto bez čerpání PVE
[MW]												
0:00	2 673,0	3 460,0	682,0	138,0	0,0	0,0	144,0	-1 349,0	-205,0	5 543,0	5 748,0	5 543,0
1:00	2 667,0	3 300,0	647,0	137,0	0,0	0,0	155,0	-797,0	-715,0	5 394,0	6 109,0	5 394,0
2:00	2 670,0	3 160,0	627,0	137,0	0,0	0,0	158,0	-625,0	-769,0	5 358,0	6 127,0	5 358,0
3:00	2 673,0	3 164,0	650,0	137,0	0,0	0,0	160,0	-648,0	-794,0	5 342,0	6 136,0	5 342,0
4:00	2 674,0	3 383,0	690,0	137,0	0,0	0,0	145,0	-851,0	-835,0	5 343,0	6 178,0	5 343,0
5:00	2 672,0	3 641,0	692,0	145,0	0,0	0,0	132,0	-1 486,0	-412,0	5 384,0	5 796,0	5 384,0
6:00	2 675,0	3 741,0	729,0	152,0	0,0	0,0	126,0	-1 837,0	-34,0	5 552,0	5 586,0	5 552,0
7:00	2 673,0	3 856,0	741,0	151,0	0,0	1,0	102,0	-1 701,0	-108,0	5 715,0	5 823,0	5 715,0
8:00	2 672,0	3 855,0	741,0	155,0	0,0	40,0	83,0	-1 635,0	-5,0	5 906,0	5 911,0	5 906,0
9:00	2 674,0	3 917,0	742,0	156,0	0,0	145,0	85,0	-1 353,0	-5,0	6 361,0	6 366,0	6 361,0
10:00	2 672,0	3 810,0	740,0	152,0	0,0	226,0	78,0	-1 135,0	0,0	6 543,0	6 543,0	6 543,0
11:00	2 669,0	3 791,0	732,0	147,0	0,0	253,0	74,0	-1 192,0	0,0	6 474,0	6 474,0	6 474,0
12:00	2 667,0	3 858,0	732,0	147,0	231,0	284,0	59,0	-1 555,0	0,0	6 423,0	6 423,0	6 423,0
13:00	2 664,0	3 783,0	730,0	151,0	177,0	244,0	63,0	-1 422,0	0,0	6 390,0	6 390,0	6 390,0
14:00	2 662,0	3 742,0	733,0	145,0	207,0	130,0	72,0	-1 265,0	0,0	6 426,0	6 426,0	6 426,0
15:00	2 662,0	3 814,0	760,0	146,0	0,0	29,0	74,0	-966,0	0,0	6 519,0	6 519,0	6 519,0
16:00	2 665,0	3 892,0	759,0	158,0	138,0	1,0	83,0	-954,0	0,0	6 742,0	6 742,0	6 742,0
17:00	2 666,0	4 011,0	729,0	218,0	348,0	0,0	96,0	-1 324,0	0,0	6 744,0	6 744,0	6 744,0
18:00	2 669,0	4 014,0	738,0	217,0	460,0	0,0	109,0	-1 510,0	0,0	6 697,0	6 697,0	6 697,0
19:00	2 671,0	4 049,0	741,0	216,0	473,0	0,0	124,0	-1 614,0	0,0	6 660,0	6 660,0	6 660,0
20:00	2 670,0	4 011,0	751,0	228,0	433,0	0,0	137,0	-1 664,0	0,0	6 566,0	6 566,0	6 566,0
21:00	2 671,0	3 963,0	713,0	167,0	143,0	0,0	150,0	-1 524,0	0,0	6 283,0	6 283,0	6 283,0
22:00	2 673,0	3 875,0	707,0	152,0	67,0	0,0	139,0	-1 425,0	0,0	6 188,0	6 188,0	6 188,0
23:00	2 674,0	3 769,0	686,0	152,0	0,0	0,0	136,0	-1 326,0	-210,0	5 881,0	6 091,0	5 881,0

zdroj dat: výkaz ERÚ-3

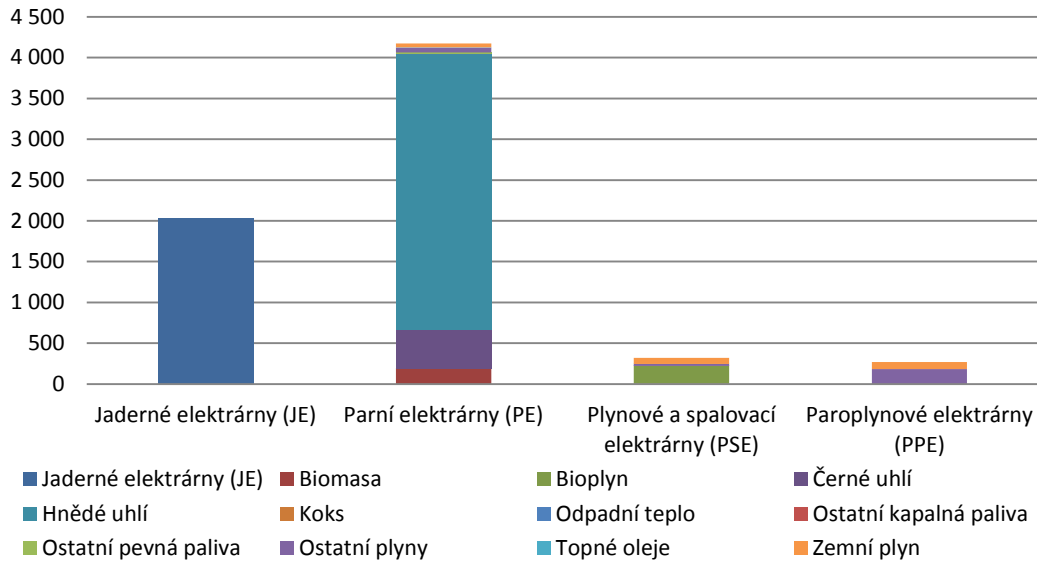
Struktura pokrytí denního minima zatížení	[MW]	[%]
Spotřeba brutto bez čerpání PVE [MWh]	5 342,0	100%
Jaderné elektrárny (JE)	2 673,0	50%
Parní elektrárny (PE)	3 164,0	59%
Paroplynové, plynové el. (PPE+PSE)	650,0	12%
Vodní elektrárny (VE)	137,0	3%
Přečerpávací vodní el. (PVE)	0,0	0%
Fotovoltaické el. (FVE)	0,0	0%
Větrné el. (VTE)	160,0	3%
Saldo zahraničí	-648,0	-12%
Čerpání PVE	-794,0	-15%

zdroj dat: výkaz ERÚ-3

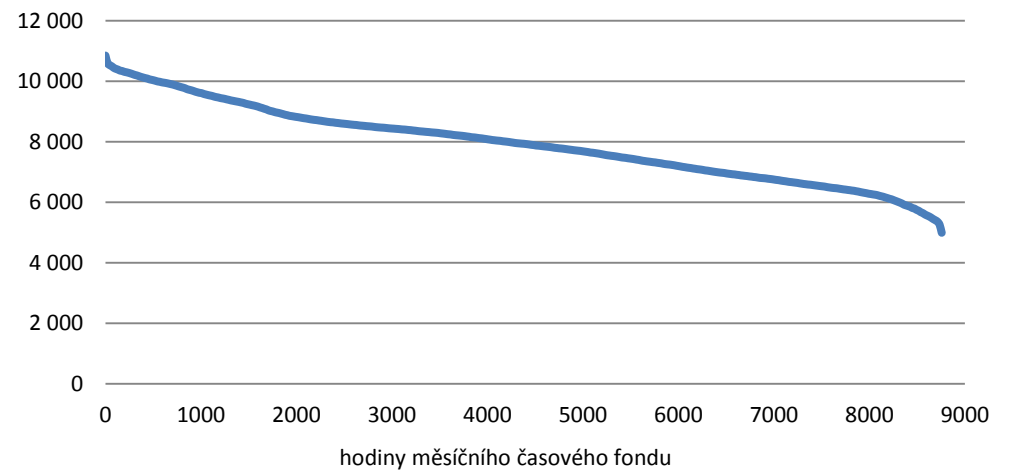


18. Doplnující grafy

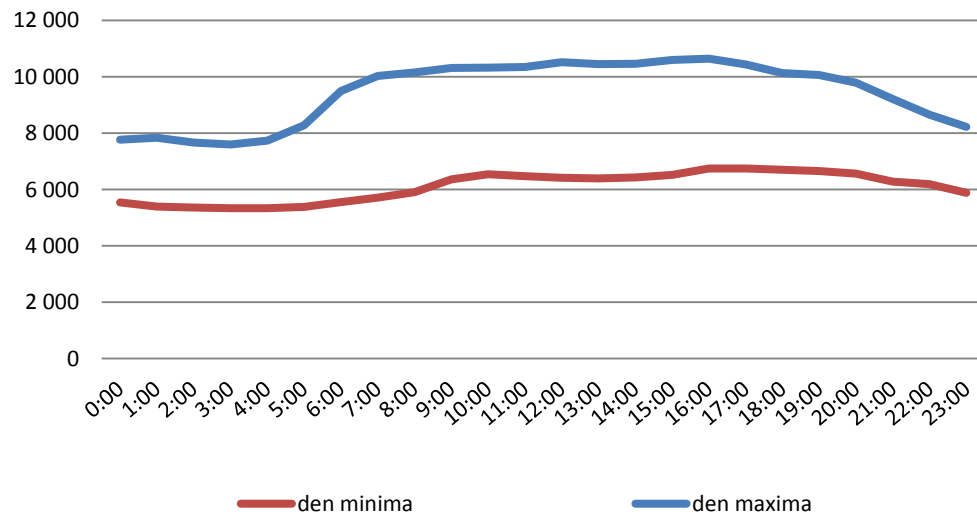
Struktura paliv na výrobě elektřiny brutto (GWh)



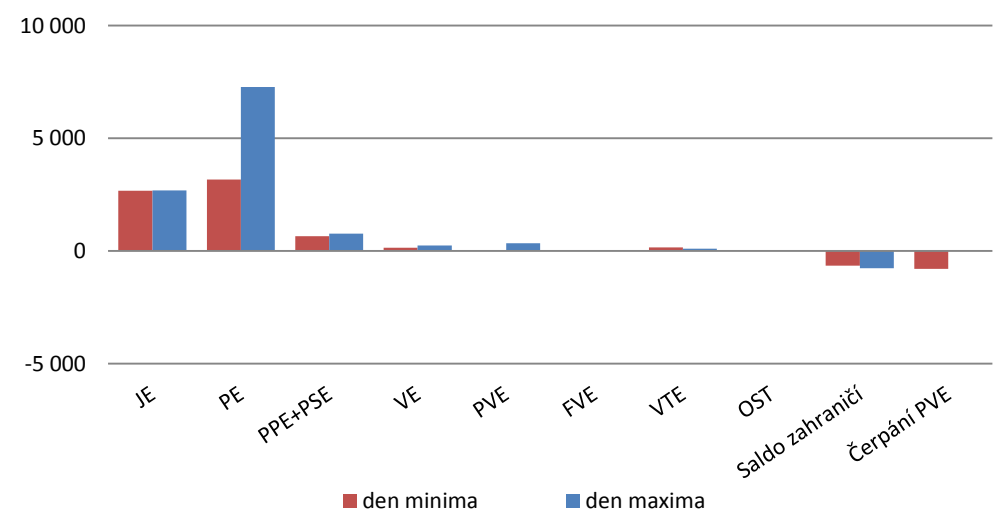
Čára trvání zatížení brutto (MW)



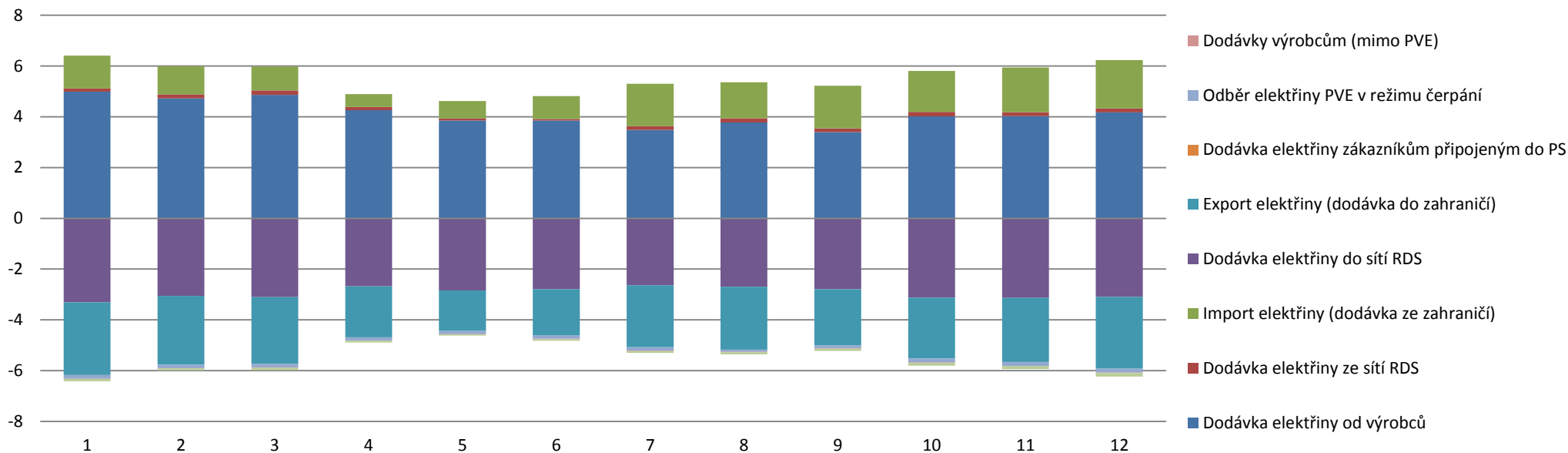
Průběh spotřeby brutto ve dni maxima a minima (MWh)



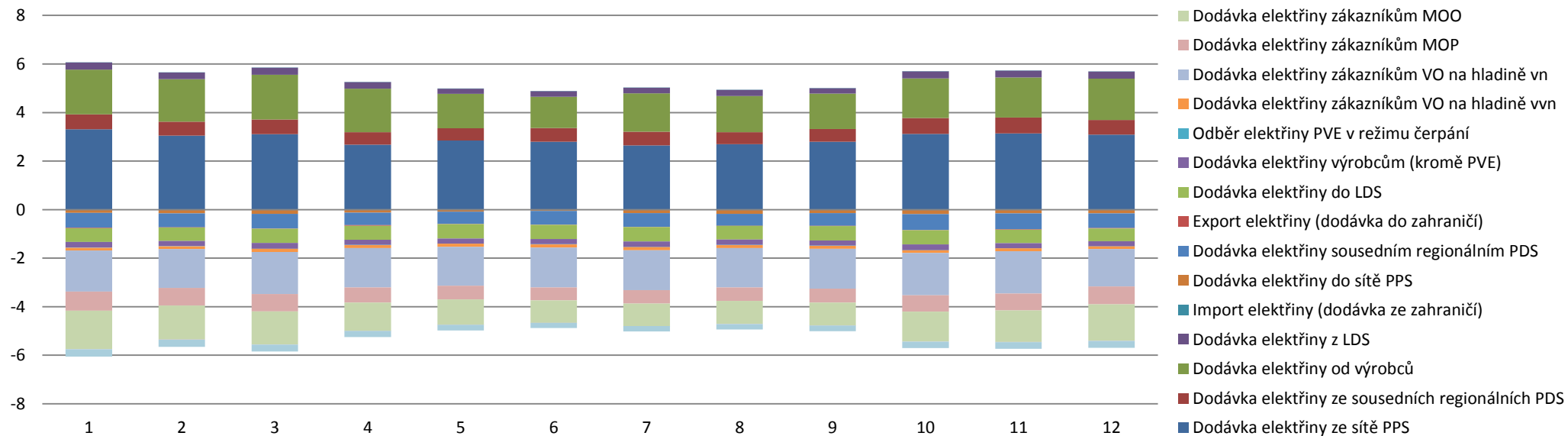
Struktura pokrytí denního maxima a minima zatížení (MW)



Bilance fyzikálních toků v rámci PS (TWh)



Bilance fyzikálních toků v rámci RDS (TWh)



ÚZEMNÍ PŮSOBNOST DISTRIBUČNÍCH SPOLEČNOSTÍ A NAPÁJECÍ BODY Z PS

