

Řád provozovatele distribuční soustavy

GasNet, s.r.o.

telefonická pohotovostní služba pro plyn: 1239

Kontakt na společnost

GasNet, s.r.o.,
Klíšská 940/96
400 11 Ústí nad Labem
www.gasnet.cz

Doručovací adresa a kontakty pro agendu smluv **o zajištění služby distribuční soustavy**

GasNet, s.r.o.,
Odbor prodeje kapacity
Plynárenská 499/1
Brno
657 02
Česká republika

tel.: + 420 547 116 533

fax: + 420 267 956 533

e-mail: distributioncapacity@gasnet.cz

1.	ÚVOD	3
2.	ZÁKLADNÍ POJMY	3
3.	DISTRIBUČNÍ SOUSTAVA	5
	3.1. Připojení k distribuční soustavě.....	5
	3.2. Kvalita distribuovaného plynu.....	5
4.	POSKYTOVANÉ SLUŽBY	5
5.	SMLOUVA O ZAJIŠTĚNÍ SLUŽBY DISTRIBUČNÍ SOUSTAVY	5
	5.1. Smlouva o zajištění služby distribuční soustavy	5
	5.2. Žádost o rezervaci distribuční kapacity a/nebo uzavření SOD.....	5
	5.3. Změny smluvních údajů OM v SOD	11
	5.4. SOD zaniká:.....	12
	5.5. Rezervace distribuční kapacity v OM/PM zaniká:.....	13
	5.6. Ukončení/přerušeni dodávky/distribuce plynu na žádost uživatele	14
	5.7. Přehled obsahu přílohy č. 1 SOD.....	16
	5.8. Pro žádosti podané podle odstavce 5.2., 5.3. a/nebo 5.6. se postupuje podle Řádu účinného v den podání žádosti.	16
6.	FAKTURAČNÍ A PLATEBNÍ PODMÍNKY DISTRIBUCE PLYNU	17
7.	PŘEDÁVANÉ INFORMACE	20
	7.1. Dokumenty a informace zveřejňované na webových stránkách PDS	20
	7.2. Plánovací údaje poskytované uživatelem	21
	7.3. Jednotná identifikace – EIC kód.....	22
	7.4. Nominace a renominace distribuce	22
8.	PŘEKROČENÍ KAPACITY A ZKUŠEBNÍ PROVOZY	22
	8.1. Překročení kapacity.....	22
	8.2. Distribuce plynu ve zkušebním provozu	22
9.	MĚŘENÍ	22
	9.1. Měření tlaku	22
	9.2. Měření kvality plynu	23
	9.3. Měření množství plynu	23
	9.4. Provoz měřicího zařízení	25
	9.5. Dopočet při poruše měřicího zařízení	26
	9.6. Dopočet objemů plynu při neoprávněném odběru	27
	9.7. Termíny odečtů, způsob odečtů a předávání údajů o naměřeném množství uživateli.....	27
	9.8. Stanovení množství plynu při ukončení odběru zákazníka, změně zákazníka na OM, ukončení distribuce plynu do/z OM/PM, při standardní změně dodavatele plynu, nebo při přerušeni dodávky plynu	28
	9.9. Způsob přijímání odečtů podávaných uživatelem, který má s PDS uzavřenou smlouvu o poskytování elektronických služeb	29
	9.10. Způsob rozdělení dodávky plynu pro zákazníka do jednotlivých měsíců odečtového období	29
10.	REKLAMACE	29
11.	MLČENLIVOST	30
12.	ZÁVĚREČNÁ UJEDNÁNÍ	30

1. Úvod

Provozovatel distribuční soustavy zpracovává a předkládá Energetickému regulačnímu úřadu (dále jen „ERÚ“) ke schválení Řád provozovatele distribuční soustavy a zajišťuje jeho zveřejnění.

Řád provozovatele distribuční soustavy GasNet, s.r.o. (dále jen „Řád“) specifikuje v souladu s vyhláškou č. 401/2010 Sb., o obsahových náležitostech Pravidel provozování přenosové soustavy, Pravidel provozování distribuční soustavy, Řádu provozovatele přepravní soustavy, Řádu provozovatele distribuční soustavy, Řádu provozovatele podzemního zásobníku plynu a obchodních podmínek operátora trhu, ve znění pozdějších předpisů, obchodně-technické podmínky, za kterých GasNet, s.r.o. (dále jen „PDS“) uskutečňuje distribuci plynu na principu práva přístupu třetích stran k distribuční soustavě, a to při respektování obecně závazných právních předpisů v plynárenství, zejména zákona 458/2000 Sb., ve znění pozdějších předpisů (dále jen „Energetický zákon“), vyhlášky Energetického regulačního úřadu č. 349/2015 Sb., o Pravidlech trhu s plynem, ve znění pozdějších předpisů (dále jen „Pravidla trhu s plynem“ nebo „PTP“), vyhlášky č. 108/2011 Sb., o měření a o způsobu stanovení náhrady škody při neoprávněném odběru, neoprávněné dodávce, neoprávněném uskladňování, neoprávněné přepravě nebo neoprávněné distribuci plynu, ve znění pozdějších předpisů (dále jen „vyhláška o měření“), vyhlášky č. 62/2011 Sb., o podmínkách připojení k plynárenské soustavě a o změně vyhlášky Ministerstva průmyslu a obchodu č. 251/2001 Sb., kterou se stanoví Pravidla provozu přepravní soustavy a distribučních soustav v plynárenství, ve znění pozdějších předpisů (dále jen „vyhláška o připojení“).

Řád tvoří nedílnou součást smlouvy o zajištění služby distribuční soustavy.

2. Základní pojmy

Pokud není v Řádu nebo ve smlouvě o zajištění služby distribuční soustavy uvedeno jinak, má použitý pojem stejný význam, jaký mu přisuzují obecně závazné právní předpisy v plynárenství. Pojem definovaný jenom v Řádu má stejný význam i ve smlouvě o zajištění služby distribuční soustavy a ve smlouvě o připojení k distribuční soustavě (dále jen „smlouva o připojení“).

Pro účely Řádu se rozumí

- **alokačními pravidly** - pravidla pro přidělení množství plynu jednotlivým subjektům zúčtování na předávacích místech přeshraničních plynovodů;
- **dělicím místem** - místo, které odděluje v předávacím místě plynárenské zařízení ve vlastnictví jednoho UTP od plynárenského zařízení ve vlastnictví jiného UTP;
- **EIC** – Energy Identification Coding;
- **ETSO** – Evropské sdružení provozovatelů přenosových soustav;

- **měřicím místem** - místo, které umožňuje měření množství a případně tlaku plynu, regulaci průtoku plynu a přenos dat do dispečinků;
- **měřicím zařízením** - měřicí přístroj nebo sestava měřicích přístrojů, případně dalších zařízení určených k provádění stanovených měření ve smyslu zákona č. 505/1990 Sb. o metrologii, ve znění pozdějších předpisů a vyhlášky o měření; Měření množství plynu se provádí v objemových nebo hmotnostních jednotkách za provozního přetlaku a teploty plynu, přepočteného na vztažné podmínky.
- **OM** - odběrné místo;
- **OPZ** - odběrné plynové zařízení;
- **OTE** - operátor trhu OTE, a.s.;
- **PM - předávací místo** - soubor technických zařízení, kde dochází k předání plynu mezi distribuční soustavou a přepravní soustavou, jinou distribuční soustavou, výrobnou plynou, zásobníkem plynu nebo zahraniční plynárenskou soustavou;
- **PPS** - provozovatel přepravní soustavy;
- **propojovacím bodem** - bod, který propojuje v předávacím místě plynárenské zařízení ve vlastnictví či správě jednoho UTP s plynárenským zařízením ve vlastnictví či správě jiného UTP;
- **sít'** – původní distribuční soustava společností SMP Net, s.r.o. (sít' Severní Morava), VČP Net, s.r.o. (sít' Východní Čechy), JMP Net, s.r.o. (sít' Jižní Morava) a GasNet, s.r.o. (sítě Severozápadní Čechy);
- **SOD** – smlouva/smlouvy o zajištění služby distribuční soustavy;
- **TDD** - typový diagram dodávek plynu pro zákazníky s měřením typu C;
- **TPG** - technická pravidla odvětví plynárenství, která po projednání s příslušnými orgány státní správy a organizacemi, zabývajícími se danou problematikou, jsou považována za uznaná pravidla vyjadřující stav technického poznání a techniky podle ČSN EN 45020;
- **UTP** - účastník trhu s plynem;
- **uzlovým bodem jakosti** - místo, kde jsou měřeny fyzikální a chemické parametry plynu;
- **uživatel** - UTP, který má uzavřenou smlouvu o zajištění služby distribuční soustavy s PDS;
- **VP** - výroba plynu;
- **ZoRS** - zákon č. 340/2015 Sb., o registru smluv
- **ZP** - zásobník plynu.

3. Distribuční soustava

Popis distribuční soustavy a technická specifikace vstupních bodů jsou uvedeny v příloze č. 1 tohoto Řádu.

3.1. Připojení k distribuční soustavě

3.1.1. Obecné podmínky připojení k distribuční soustavě jsou uvedeny v příloze č. 2 tohoto Řádu.

3.2. Kvalita distribuovaného plynu

3.2.1. Plyn vstupující do distribuční soustavy musí splňovat parametry kvality uvedené v příloze č. 3 tohoto Řádu.

3.2.2. V případě, že plyn dodaný do distribuční soustavy PDS za účelem jeho distribuce nesplňuje některý z kvalitativních znaků plynu uvedených v příloze č. 3 tohoto Řádu, je PDS oprávněn odmítnout převzetí tohoto plynu. Neodmítnutím převzetí tohoto plynu není dotčeno právo PDS na náhradu škody, která mu v souvislosti s distribucí takového plynu vznikne. PDS je povinen učinit opatření potřebná k odvrácení škody nebo k jejímu zmírnění a uživatel je povinen poskytnout k tomu PDS nezbytnou součinnost.

4. Poskytované služby

4.1. Veškeré poskytované služby PDS jsou uvedeny v platném ceníku PDS zveřejněném na webových stránkách PDS.

5. Smlouva o zajištění služby distribuční soustavy

5.1. Smlouva o zajištění služby distribuční soustavy

5.1.1. SOD obsahuje mimo zákonných požadavků tyto údaje:

5.1.1.1. údaje uvedené v žádosti o rezervaci distribuční kapacity potvrzené PDS,

5.1.1.2. údaje potřebné pro vyúčtování regulovaných plateb a pro komunikaci s operátorem trhu,

5.2. Žádost o rezervaci distribuční kapacity a/nebo uzavření SOD

5.2.1. UTP může žádat o rezervaci distribuční kapacity a případně o uzavření SOD s PDS, za splnění následujících podmínek, v těchto případech:

5.2.1.1. pokud je zákazníkem a má s PDS uzavřenou smlouvu o připojení na předmětné OM, nebo

- 5.2.1.2. pokud je výrobcem plynu a má s PDS uzavřenou smlouvu o připojení na PM příp. souhrn PM výroby plynu, nebo
- 5.2.1.3. pokud je obchodníkem s plynem a žádá o rezervaci distribuční kapacity pro PM příp. souhrn PM výroby plynu a tento výrobce má s PDS uzavřenou smlouvu o připojení na předmětné PM, nebo
- 5.2.1.4. pokud je obchodníkem s plynem a žádá o rezervaci distribuční kapacity pro OM zákazníka, se kterým má uzavřenou smlouvu o sdružených službách dodávky plynu a tento zákazník má s PDS uzavřenou smlouvu o připojení na předmětné OM, nebo
- 5.2.1.5. pokud je provozovatelem jiné distribuční soustavy a má s PDS uzavřenou dohodu o vzájemném propojení (připojení) jeho distribuční soustavy s distribuční soustavou PDS, nebo
- 5.2.1.6. pokud je subjektem zúčtování za PM přeshraničního plynovodu.

5.2.2. Uzavření SOD

- 5.2.2.1. Návrh na uzavření SOD (dále také jako „návrh“) podává UTP elektronicky (e-mailem, jehož přílohou bude vyplněný formulář „Smlouva o zajištění služby distribuční soustavy“ opatřený elektronickým podpisem UTP; formulář, včetně detailního manuálu pro jeho vyplnění a podepsání, je dostupný na webových stránkách PDS) nejpozději se žádostí o rezervaci distribuční kapacity, pokud již nemá UTP s PDS SOD uzavřenou. V případě, že návrh na uzavření SOD podává zákazník, je možné žádost podat na uvedeném formuláři také v listinné podobě. Před podáním návrhu zajistí UTP u PDS údaje nutné k řádnému vyplnění formuláře návrhu SOD, zejména číslo smlouvy o zajištění služby distribuční soustavy a údaje o PDS.
- 5.2.2.2. Není-li uzavřena SOD a je-li podán návrh na její uzavření, PDS tento návrh akceptuje:
 - i) do 5 pracovních dnů ode dne doručení návrhu dle odstavce 5.2.2.1., nejpozději však v den účinnosti rezervace distribuční kapacity nejdelší o změnu dodavatele plynu,
 - ii) v případě standardní změny dodavatele plynu nebo dochází-li ke změně zákazníka v OM a současně ke změně dodavatele plynu do 10 pracovních dnů ode dne doručení návrhu dle odstavce 5.2.2.1., nejpozději však čtvrtý pracovní den před účinností rezervace distribuční kapacity.
- 5.2.2.3. Současně s návrhem dle odstavce 5.2.2.1. podává UTP návrh na uzavření smlouvy o poskytování elektronických služeb a to elektronicky (e-mailem, jehož

přílohou bude vyplněný formulář „Smlouva o poskytování elektronických služeb“ opatřený elektronickým podpisem UTP, formulář, včetně detailního manuálu pro jeho vyplnění a podepsání, je dostupný na webových stránkách PDS). Před podáním návrhu zajistí UTP u PDS údaje nutné k řádnému vyplnění formuláře návrhu smlouvy o poskytování elektronických služeb, zejména údaje o PDS. PDS tento návrh akceptuje do tří pracovních dnů od doručení návrhu.

- 5.2.2.4. Návrh na uzavření smlouvy o poskytování elektronických služeb dle odstavce 5.2.2.3. nemusí podávat UTP, který není obchodníkem s plynem a jehož počet OM v rámci distribuční soustavy PDS je nižší než 10.

5.2.3. Žádost o rezervaci distribuční kapacity

- 5.2.3.1. Žádost o rezervaci distribuční kapacity (dále jen „žádost“) podává UTP v souladu se smlouvou o poskytování elektronických služeb prostřednictvím aplikace Online servis PDS, a to buď vyplněním formuláře aplikace Online servis PDS, nebo importem souboru ve formátu dle formuláře „Žádost o rezervaci distribuční kapacity“, který je dostupný na webových stránkách PDS. Žádosti o rezervaci distribuční kapacity, vyjmenované na webových stránkách PDS, případně v uživatelské příručce pro využívání elektronických služeb PDS, podává UTP zasláním elektronicky podepsaného souboru v předepsaném formátu na emailovou adresu PDS. V případě, že žádost podává UTP, který není obchodníkem s plynem a jehož celkový počet OM v rámci distribuční soustavy PDS je nižší než 10, je možné žádost na uvedeném formuláři podat také v listinné podobě.
- 5.2.3.2. V případě zahájení dodávek do odběrného místa nově se připojujícího zákazníka a/nebo zahájení dodávek do odběrného místa po neoprávněném odběru plynu nebo neoprávněné distribuci plynu uvede UTP v žádosti o rezervaci distribuční kapacity jako termín požadovaného zahájení distribuce nejdříve den, ke kterému zákazník splní podmínky připojení OPZ k distribuční soustavě, zejména prokáže splnění podmínek způsobilosti OPZ k bezpečnému provozu doložením zprávy o výchozí nebo provozní revizi OPZ anebo v případě osazení plynoměru nejpozději do 6 měsíců od jeho předchozí demontáže, zápisu o ověření technického stavu OPZ dle TPG 800 03.
- 5.2.3.3. V případě, že žádost dle 5.2.3.2. podává UTP, který je dodavatelem poslední instance v domácí zóně PDS, je náležitostí žádosti uvedení informace, zda byla smlouva o dodávce plynu nebo sdružených službách dodávky plynu uzavřena spotřebitelem v prostorách obvyklých k podnikání nebo mimo prostory obvyklé k podnikání dodavatele plynu nebo zda byla uzavřena distančním způsobem.
- 5.2.3.4. V případě, že žádost neobsahuje všechny stanovené náležitosti nebo informace poskytnuté v rámci této žádosti nepostačují k řádnému posouzení nebo

vykazují jiné vady, vyzve PDS bez zbytečného odkladu UTP k jejich doplnění nebo opravení. V případě zahájení dodávek do odběrného místa nově se připojícího zákazníka a/nebo zahájení dodávek do odběrného místa po neoprávněném odběru plynu nebo neoprávněné distribuci plynu vyzve PDS UTP k doplnění nebo opravení náležitostí žádosti do následujícího pracovního dne po přijetí žádosti, nejpozději však do 12:00 pracovního dne předcházejícího dni nejbližšího možného zahájení dodávek plynu sjednanému s provozovatelem distribuční soustavy. Výzva bude obsahovat identifikaci vad žádosti. Vady žádosti jsou z hlediska jejich závažnosti rozlišovány následovně:

- (i) závažné chyby, které brání přijetí žádosti. Pokud UTP doplní nebo opraví tyto chyby žádosti po výzvě PDS v termínu dle Pravidel trhu s plynem, nebo v případě zahájení dodávek do odběrného místa nově se připojícího zákazníka a/nebo zahájení dodávek do odběrného místa po neoprávněném odběru plynu nebo neoprávněné distribuci plynu do následujícího pracovního dne do 14:00 po výzvě PDS, nejpozději však do 14:00 pracovního dne předcházejícího dni nejbližšího možného zahájení dodávek plynu sjednanému s provozovatelem distribuční soustavy, je žádost považována za podanou řádně a včas;
- (ii) varování - údaj uvedený v žádosti se liší od údaje evidovaného v informačním systému PDS. Žádost je považována za podanou řádně a včas i v případě, že UTP neopraví údaje označené varováním. Tyto údaje jsou však pro další zpracování žádosti nahrazeny údaji z informačního systému PDS.

5.2.3.5. Podmínky finanční způsobilosti budou považovány za splněné v případě, že uživatel prokáže PDS splnění podmínek finanční způsobilosti:

- (i) nejpozději čtvrtý kalendářní den před účinností rezervace distribuční kapacity, nebo
- (ii) nejpozději čtvrtý kalendářní den před začátkem plynárenského měsíce, ve kterém má nastat účinnost rezervace distribuční kapacity v případě žádostí, které jsou podány nejpozději pátý pracovní den před začátkem tohoto měsíce, nebo,
- (iii) nejpozději druhý pracovní den po účinnosti rezervace distribuční kapacity v případě žádosti o rezervaci pevné klouzavé distribuční kapacity.

5.2.3.6. Splnění podmínek finanční způsobilosti stanovených v příloze č. 4 je prokázáno:

- (i) v případě nepeněžních forem zajištění doručení patřičných dokumentů PDS,

- (ii) v případě peněžních forem zajištění připsáním finančních prostředků na účet PDS, které je možné ze strany PDS nejpozději v termínu dle odstavce 5.2.3.5. prokazatelně ověřit.

5.2.3.7. Pokud nebude UTP splňovat podmínky finanční způsobilosti pro všechna OM/PM v žádosti o rezervaci distribuční kapacity vyzve PDS UTP k určení OM/PM, pro která je finanční způsobilost zajištěna. V případě, že UTP neurčí, pro která OM/PM je finanční způsobilost zajištěna, má se za to, že UTP nesplňuje podmínky finanční způsobilosti pro každé OM/PM v žádosti o rezervaci distribuční kapacity.

5.2.3.8. Vyhodnocení žádosti o rezervaci distribuční kapacity.

Oznámení výsledků rezervace distribuční kapacity provede PDS poskytnutím přehledu:

- (i) OM/PM, pro které je možné distribuční kapacitu rezervovat. V přehledu jsou k OM doplněny údaje z databáze PDS,
- (ii) OM/PM, pro které není možné distribuční kapacitu rezervovat s uvedením důvodu nemožnosti rezervace distribuční kapacity.

5.2.3.9. Důvody nemožnosti rezervace distribuční kapacity jsou:

- (i) neopravení závažných chyb dle odstavce 5.2.3.4. (i) v termínu dle PTP,
- (ii) nesplnění podmínek finanční způsobilosti dle odstavce 5.2.3.5.,
- (iii) ukončení a/nebo zastavení procesu změny dodavatele v systému OTE,
- (iv) PDS před požadovanou účinností rezervace distribuční kapacity ztratí právo užívat plynárenské zařízení, kterým má být zajištěna distribuce plynu pro OM zákazníka, do něhož má být podle žádosti o rezervaci distribuční kapacity distribuován plyn,
- (v) nemožnost instalovat v OM měřicí zařízení z důvodu nesplnění technických nebo bezpečnostních podmínek daných např. smlouvou o připojení.

5.2.4. Uzavření dodatku k SOD (dále také jen „dodatek“)

5.2.4.1. Nejde-li o změnu dodavatele plynu, předloží PDS UTP, v případě, že UTP splňuje podmínky finanční způsobilosti, do 5 pracovních dnů ode dne doručení žádosti o rezervaci distribuční kapacity, nejpozději však druhý kalendářní den před účinností rezervace distribuční kapacity, nebo v případě zahájení dodávek do odběrného místa nově se připojujícího zákazníka a/nebo zahájení dodávek do odběrného místa po neoprávněném odběru plynu nebo neoprávněné distribuci plynu nejpozději do pracovního dne předcházejícího dni nejbližšího mož-

ného zahájení dodávek plynu sjednanému s provozovatelem distribuční soustavy, nebo v případě pevné klouzavé distribuční kapacity nejpozději v následující pracovní den po dni účinnosti rezervace distribuční kapacity, návrh na uzavření dodatku. Návrh dodatku bude obsahovat údaje v souladu s odst. 5.1.1.

5.2.4.2. Nejde-li o změnu dodavatele plynu, UTP provede akceptaci návrhu dodatku prostřednictvím aplikace Online servis PDS do 5 pracovních dnů ode dne doručení návrhu dle odstavce 5.2.4.1., nejpozději však v kalendářním dni před účinností rezervace distribuční kapacity, nebo v případě zahájení dodávek do odběrného místa nově se připojícího zákazníka a/nebo zahájení dodávek do odběrného místa po neoprávněném odběru plynu nebo neoprávněné distribuci plynu nejpozději v den účinnosti rezervace distribuční kapacity, nebo v případě pevné klouzavé distribuční kapacity nejpozději v následující pracovní den po dni účinnosti rezervace distribuční kapacity, přičemž se ujednání dodatku přiměřeně použijí i na právní vztahy, které jsou předmětem dodatku a vznikly ode dne účinnosti rezervace distribuční kapacity do okamžiku akceptace dodatku UTP. Provedením akceptace návrhu dodatku ze strany UTP je dodatek k SOD uzavřen.

5.2.4.3. Byla-li rezervována pevná měsíční distribuční kapacita, přerušitelná měsíční distribuční kapacita a/nebo pevná klouzavá distribuční kapacita dle odstavců 5.2.4.1. a 5.2.4.2. a těmto končí účinnost po nabytí účinnosti standardní změny dodavatele plynu, PDS neprodleně předloží návrh dodatku s těmito rezervovanými distribučními kapacitami také novému dodavateli.

5.2.4.4. Jedná-li se o změnu dodavatele plynu, předloží PDS UTP návrh na uzavření dodatku, který obsahuje zejména údaje o odběrném místě dle odstavce 5.1.1. takto:

- (i) v případě standardní změny dodavatele plynu nebo dochází-li ke změně zákazníka v OM a současně ke změně dodavatele plynu do 10 pracovních dnů ode dne doručení žádosti o rezervaci distribuční kapacity, nejpozději však čtvrtý pracovní den před účinností rezervace distribuční kapacity,
- (ii) v případě rychlé změny dodavatele plynu nejpozději do 14:00 kalendářního dne předcházejícího dni účinnosti rezervace distribuční kapacity.

Návrh dle odstavce 5.2.4.4. (i) obsahuje také pevné měsíční distribuční kapacity, přerušitelné měsíční distribuční kapacity a pevné klouzavé distribuční kapacity, které pro OM zákazníků rezervoval stávající dodavatel.

5.2.4.5. Jedná-li se o změnu dodavatele plynu, UTP provede akceptaci návrhu dodatku prostřednictvím aplikace Online servis PDS takto:

- (i) v případě standardní změny dodavatele plynu do 5 pracovních dnů ode dne doručení návrhu dodatku dle odstavce 5.2.4.4. (i), nejpozději však druhý pracovní den před účinností rezervace distribuční kapacity,
- (ii) v případě rychlé změny dodavatele plynu nejpozději do 16:00 kalendářního dne předcházejícího dni účinnosti rezervace distribuční kapacity.

Provedením akceptace návrhu dodatku ze strany UTP je dodatek k SOD uzavřen. Bude-li návrh dodatku dle odstavců 5.2.4.1. a/nebo 5.2.4.4. obsahovat více typů rezervované distribuční kapacity dle PTP, UTP doručí akceptaci návrhu dodatku v nejkratším termínu dle požadovaného typu rezervace kapacity a/nebo změny dodavatele plynu dle odstavců 5.2.4.2. a/nebo 5.2.4.5.

- 5.2.4.6. V případě, že se jedná o dodatek k SOD uzavřené s uživatelem, který není obchodníkem s plynem a jehož celkový počet OM v rámci distribuční soustavy PDS je nižší než 10, může být uzavření dodatku provedeno oboustranným podpisem listinného návrhu dodatku.
- 5.2.4.7. Je-li uzavírán dodatek k SOD, kterým se mění příloha č. 1 SOD a je zároveň uzavírán prostřednictvím aplikace Online servis PDS, jsou tyto dodatky automaticky číslovány pořadovým číslem v rámci příslušného roku a měsíce (RRMMXXX). Ostatní manuálně zpracovávané dodatky, kterými se mění příloha č. 1 SOD, mají samostatnou číselnou řadu shodné struktury ukončenou písmenem M (RRMMXXX/M).
- 5.2.4.8. PDS je oprávněn ne zahájit distribuci plynu, nebudou-li splněny podmínky finanční způsobilosti v termínu dle odstavce 5.2.3.5.

5.3. Změny smluvních údajů OM v SOD

- 5.3.1. V případě, kdy dochází ke změně osoby zákazníka na OM a nedochází současně ke změně dodavatele plynu, uživatel podá PDS žádost o změnu zákazníka na OM (žádost o přepis). Náležitostí žádosti o změnu zákazníka na OM je uvedení informace, zda byla smlouva o dodávce plynu nebo sdružených službách dodávky plynu uzavřena spotřebitelem v prostorách obvyklých k podnikání nebo mimo prostory obvyklé k podnikání dodavatele plynu nebo zda byla uzavřena distančním způsobem. PDS provede změnu zákazníka na OM nejdříve k datu podání žádosti o změnu zákazníka na OM a pouze v případě, že nový zákazník na OM podal žádost o uzavření smlouvy o připojení na předmětné OM.
- 5.3.2. V případě změny smluvních údajů OM zákazníka podá uživatel PDS žádost o změnu údajů OM v SOD na formuláři „Žádost o rezervaci distribuční kapacity“, který je dostupný na webových stránkách PDS.
- 5.3.3. PDS oznámí uživateli výsledek posouzení žádosti o změnu údajů OM do 3 pracovních dnů od doručení žádosti a předloží uživateli návrh dodatku k SOD. Uživatel

provede akceptaci návrhu dodatku prostřednictvím aplikace Online servis PDS do 2 pracovních dnů ode dne doručení návrhu dodatku.

- 5.3.4. V případě, že skutečná výše ročního odběru plynu uživatele za OM/PM se spotřebou nad 630 MWh a/nebo měsíční periodou fakturace dosažená v období od května minulého kalendářního roku do dubna aktuálního kalendářního roku přesáhne předpokládanou výši ročního odběru plynu, kterou uživatel uvedl v žádosti o rezervaci distribuční kapacity, případně aktualizoval ve smlouvě o zajištění služby distribuční soustavy, o více než 10 %, uživatel aktualizuje ve smlouvě o zajištění služby distribuční soustavy předpokládanou roční spotřebu plynu a roční diagram předpokládané výše měsíčních spotřeb dle výše skutečné spotřeby dosažené v období od května minulého kalendářního roku do dubna aktuálního kalendářního roku v souladu s odstavcem 5.3.2. Uživatel aktualizuje předpokládanou roční spotřebu dle tohoto odstavce nejpozději do 31. 5. aktuálního kalendářního roku.
- 5.3.5. V případě změny identifikačních a kontaktních údajů zákazníka (zejména příjmení, jména, adresy trvalého pobytu nebo sídla společnosti, IČ, e-mailové adresy a telefonu) uživatel oznámí PDS tuto změnu prostřednictvím aplikace Online servis PDS.

5.4. SOD zaniká:

- 5.4.1. Uplynutím doby platnosti SOD.
- 5.4.2. Odstoupením od SOD ze strany PDS, nesplní-li uživatel podmínky finanční způsobilosti dle přílohy č. 4 tohoto Řádu do pěti pracovních dnů po doručení písemného oznámení PDS o neplnění podmínek finanční způsobilosti nebo zašle-li PDS nejpozději 5 pracovních dnů předem písemné oznámení o dni, ve kterém uživatel přestane plnit podmínky finanční způsobilosti, a uživatel k tomuto dni podmínky finanční způsobilosti nesplní. V případě, že PDS toto oznámení odešle později než 5 pracovních dnů před dnem, ve kterém uživatel přestane plnit podmínky finančního zajištění a uživatel splní podmínky finančního zajištění nejpozději do pěti pracovních dnů po doručení tohoto oznámení, má se za to, že uživatel splnil podmínky finančního zajištění včas. Za písemné oznámení se považuje rovněž oznámení odeslané faxem na faxové číslo nebo elektronickou poštou na e-mailovou adresu uživatele uvedenou v SOD, popř. na adresu uvedenou v písemném oznámení uživatele o změně těchto údajů. Pokud je oznámení zasláno některým z prostředků dálkového přenosu dat podle tohoto odstavce, považuje se za doručené v den odeslání. SOD zaniká ke dni, kdy projev vůle PDS odstoupit od SOD je doručen uživateli, není-li v takovém projevu vůle stanoven den zániku smlouvy pozdější.
- 5.4.3. Odstoupením od SOD ze strany PDS, je-li na druhou Smluvní stranu příslušným soudem prohlášen úpadek. PDS je oprávněn od Smlouvy odstoupit též po prohlášení konkursu během lhůty stanovené insolvenčním zákonem insolvenčnímu správci k vyjádření, že Smlouvu splní.

- 5.4.4. Dohodou smluvních stran.
 - 5.4.5. Odstoupením od SOD ze strany uživatele v případě nesouhlasu s navrhovanou změnou smluvních podmínek.
- 5.5. Rezervace distribuční kapacity v OM/PM zaniká:**
- 5.5.1. Uplynutím doby rezervace distribuční kapacity.
 - 5.5.2. U původního dodavatele dnem účinnosti změny dodavatele plynu, pokud byla dodávka plynu původním dodavatelem realizována na základě smlouvy o sdružených službách dodávky plynu.
 - 5.5.3. Zánikem SOD.
 - 5.5.4. Ukončením distribuce na žádost uživatele dle odstavce 5.6.
 - 5.5.5. V případě žádosti zákazníka o demontáž měřicího zařízení, je-li současně ukončována smlouva o připojení (např. výpovědí nebo dohodou stran).
 - 5.5.6. Oznámením OTE o zrušení registrace OM/PM dle Obchodních podmínek OTE.
 - 5.5.7. Oznámením OTE o zrušení každého jednotlivého přiřazení odběrného nebo předávacího místa těm dodavatelům, jejichž období dodávky jsou přiřazením odběrného nebo předávacího místa novému dodavateli dotčena.
 - 5.5.8. V případě, že PDS pozbude možnost užívat plynárenské zařízení, ke kterému je OM/PM připojeno; zejména v případě, kdy vlastník příslušného plynárenského zařízení podá výpověď ze smlouvy nebo jiným způsobem ukončí smlouvu s PDS, jejímž předmětem je možnost PDS užívat plynárenské zařízení. V případě ztráty užívacího práva PDS k plynárenskému zařízení zanikne rezervace distribuční kapacity dnem, kdy uplyne výpovědní lhůta nebo jiná obdobná lhůta sjednaná ve smlouvě umožňující PDS užívat plynárenské zařízení. PDS v souladu s § 10 energetického zákona písemně oznámí bez zbytečného odkladu dotčeným účastníkům trhu s plynem skutečnost, že ztratí možnost užívat plynárenské zařízení a dojde k ukončení distribuce plynu. PDS bude bez zbytečného odkladu informovat ERÚ a podá podnět k zahájení řízení podle § 12 energetického zákona. Dojde-li po provedeném oznámení ke změně (PDS např. nabude plynárenské zařízení do svého vlastnictví), bude o ní PDS informovat všechny dotčené účastníky trhu s plynem a ERÚ.
 - 5.5.9. V případě, že uživatel na výzvu PDS nepožádal o změnu rezervované distribuční kapacity v OM/PM, pokud došlo ke změně skutečností uvedených v žádosti o rezervaci distribuční kapacity, např. v důsledku instalace jiného typu měření. Rezervace distribuční kapacity zaniká uplynutím posledního plynárenského dne kalendářního měsíce následujícího po měsíci, ve kterém byl uživatel k žádosti o změnu vyzván.

- 5.5.10. V případě, že nově se připojující zákazník nebo zákazník připojující se po neoprávněném odběru plynu nebo neoprávněné distribuci plynu nespíní k požadovanému datu zahájení dodávky podmínky připojení OPZ k distribuční soustavě, zejména neprokáže splnění podmínek způsobilosti OPZ k bezpečnému provozu doložením zprávy o výchozí nebo provozní revizi OPZ anebo v případě osazení plynoměru nejpozději do 6 měsíců od jeho předchozí demontáže, zápisu o ověření technického stavu OPZ dle TPG 800 03 a z tohoto důvodu nedojde k instalaci měřicího zařízení na předmětné OM.
- 5.5.11. V případě, že nově se připojující zákazník nebo zákazník připojující se po neoprávněném odběru plynu nebo neoprávněné distribuci plynu opakovaně neposkytl PDS součinnost při instalaci měřicího zařízení a z tohoto důvodu nebylo možné do 3 měsíců od požadovaného data zahájení distribuce instalovat měřicí zařízení.
- 5.6. Ukončení/přerušování dodávky/distribuce plynu na žádost uživatele**
- 5.6.1. Ukončení/přerušování dodávky plynu na žádost uživatele provede PDS při neoprávněném odběru plynu v souladu s PTP. Žádost o ukončení/přerušování dodávky plynu dle tohoto odstavce podává uživatel v termínech dle PTP, nejdříve však 4 měsíce před požadovaným datem ukončení/přerušování dodávky plynu. V případě, že uživatel zajišťuje dodávku plynu podle smlouvy o sdružených službách dodávky plynu, informuje zákazníka o záměru ukončení/přerušování dodávky plynu nejpozději v den podání této žádosti.
- 5.6.2. Ukončení dodávky plynu na žádost uživatele v případě požadavku zákazníka na demontáž plynoměru a/nebo ukončení distribuce plynu na žádost uživatele v případě požadavku uživatele na demontáž plynoměru provede PDS v termínu shodném s odstavcem 5.6.1. Žádost o ukončení dodávky/distribuce plynu dle tohoto odstavce podává uživatel v termínu shodném s odstavcem 5.6.1.
- 5.6.3. Přerušování dodávky plynu na žádost uživatele a/nebo zákazníka v případě rekonstrukce OM provede PDS v termínu shodném s odstavcem 5.6.1. Žádost o přerušování dodávky plynu dle tohoto odstavce podává uživatel a/nebo zákazník v termínu shodném s odstavcem 5.6.1. V případě přerušování dodávky plynu dle tohoto odstavce rezervace distribuční kapacity trvá.
- 5.6.4. Ukončení dodávky/distribuce plynu na žádost uživatele v případě odstoupení od smlouvy podle § 11a odst. 2, 5 a 6 energetického zákona nebo v případě výpovědi smlouvy podle § 11a odst. 3 energetického zákona provede PDS k datu požadovanému uživatelem. Žádost o ukončení dodávky/distribuce plynu dle tohoto odstavce podává uživatel v termínu pro zkrácení dodávky dle § 114 odst. 4 PTP. Žádost dle tohoto odstavce podává pouze uživatel, který je dodavatelem poslední instance v domácí zóně PDS.

- 5.6.5. Ukončení dodávky/distribuce plynu na žádost uživatele provede PDS, kromě případů dle odstavce 5.6.1., 5.6.2. a/nebo 5.6.4, k datu požadovanému uživatelem. Žádost o ukončení dodávky/distribuce plynu dle tohoto odstavce podává uživatel v termínu pro zkrácení dodávky dle § 114 odst. 1 PTP, nejdříve však 4 měsíce před požadovaným datem ukončení dodávky/distribuce plynu. Žádost dle tohoto odstavce podává pouze uživatel, který je dodavatelem poslední instance v domácí zóně PDS.
- 5.6.6. V případě, že v OM dochází ke změně dodavatele plynu a PDS obdrží ze systému OTE zprávu o prodloužení dodávek nebo o pokračování dodávek stávajícím dodavatelem, žádost o ukončení dodávky/distribuce plynu bude považována za neplatnou a PDS ukončení dodávky/distribuce plynu neprovede.
- 5.6.7. Žádost dle odstavce 5.6.1., 5.6.2., 5.6.3., 5.6.4. a/nebo 5.6.5. podává uživatel v souladu se smlouvou o poskytování elektronických služeb prostřednictvím aplikace Online servis PDS, a to buď vyplněním formuláře aplikace Online servis PDS nebo importem souboru ve formátu dle formuláře „Žádost o ukončení nebo přerušování distribuce plynu“, který je dostupný na webových stránkách PDS. Žádosti dle odstavce 5.6.1, 5.6.2., 5.6.3., 5.6.4. a/nebo 5.6.5, vyjmenované v uživatelské příručce pro využívání elektronických služeb PDS, případně na webových stránkách PDS, podává UTP zasláním elektronicky podepsaného souboru v předepsaném formátu na emailovou adresu PDS. V případě, že žádost podává uživatel, který není obchodníkem s plynem a jehož celkový počet OM v rámci distribuční soustavy PDS je nižší než 10, je možné podat žádost na uvedeném formuláři v listinné podobě.
- 5.6.7.1. Je-li dodávka plynu realizována na základě smlouvy o dodávce plynu a nikoli na základě smlouvy o sdružených službách dodávky plynu, žádost dle odstavce 5.6.1. podává osoba oprávněná jednat jménem obchodníka s plynem v písemné podobě.
- 5.6.8. Náležitosti žádosti o ukončení/přerušování dodávky/distribuce jsou identifikace uživatele formou EIC, identifikace OM/PM formou EIC, identifikace zákazníka formou jména/názvu, identifikace zákazníka formou IČ/data narození, požadovaný termín ukončení/přerušování distribuce/dodávky, důvod ukončení/přerušování distribuce/dodávky.
- 5.6.9. Pokud dojde k ukončení dodávky/distribuce plynu dle odstavce 5.6.1., 5.6.2., 5.6.4. a/nebo 5.6.5, přestává být předmětné OM vedeno v příloze č. 1 SOD.

5.7. Přerušení distribuce plynu v případě přerušení přepravy plynu

5.7.1. V případě, že PPS přeruší přepravu plynu dle smlouvy o přepravě plynu s pevnou kapacitou dle odstavce 6.2. Řádu PPS, má PDS právo v nezbytně nutném rozsahu provést přerušení distribuce plynu včetně pevných distribučních kapacit.

5.8. Přehled obsahu přílohy č. 1 SOD

5.8.1. PDS poskytne uživateli přehled změn v obsahu přílohy č. 1 SOD za uplynulý kalendářní měsíc. Tento přehled slouží pouze pro kontrolu obsahu přílohy č. 1 SOD. PDS uživateli poskytne tento přehled prostřednictvím aplikace Online servis PDS do desátého pracovního dne následujícího měsíce. V případě, že uživatel do patnáctého pracovního dne následujícího kalendářního měsíce nevyjádří nesouhlas se změnami přílohy č. 1 SOD, má se za to, že bere na vědomí změny přílohy č. 1 SOD. V opačném případě uživatel postupuje dle části 10. tohoto Řádu.

5.8.2. PDS poskytne uživateli přehled stavu rezervací distribučních kapacit v příloze č. 1 SOD k prvnímu kalendářnímu dni měsíce. Tento přehled PDS uživateli poskytne prostřednictvím aplikace Online servis PDS do desátého pracovního dne aktuálního měsíce.

5.9. Pro žádosti podané podle odstavce 5.2., 5.3. a/nebo 5.6. se postupuje podle Řádu účinného v den podání žádosti.

5.10. SOD s povinností uveřejnění v Registru smluv dle zákona č. 340/2015 Sb.

5.10.1. V případě, že SOD nebo její změna podléhá uveřejnění v registru smluv dle zákona č. 340/2015 Sb., o registru smluv, ve znění pozdějších předpisů (dále jen „ZoRS“), smluvní strany se dohodly, že smlouvu uveřejní PDS.

5.10.2. Uživatel se zavazuje sdělit při uzavření SOD nebo její změně všechny údaje, které se mají před uveřejněním znečitelnit. Takovými údaji se rozumí zejména obchodní tajemství. Za obchodní tajemství strany bez dalšího se považují následující údaje v rozsahu:

5.10.2.1. V SOD:

- (i) Osobní údaje zaměstnanců (jméno a příjmení včetně pracovní pozice; kontaktní telefonické a e-mailové údaje; datum narození a bydliště a podpisy

5.10.2.2. v každém dodatku SOD:

- (i) Osobní údaje zaměstnanců (jméno a příjmení včetně pracovní pozice; kontaktní telefonické a e-mailové údaje; datum narození a bydliště a podpisy;
- (ii) Číslo certifikátu: serialNumber
- (iii) Identifikace odběrného/předávacího místa a další sjednané hodnoty distribuce plynu, které jsou vedeny v příloze č. 1.

- 5.10.3. Uživatel odpovídá za řádné a úplné označení všech údajů, které má PDS znečitelnit.
- 5.10.4. Spolu se SOD zašle PDS správci registru smluv také metadata smlouvy dle § 5 ZoRS.
- 5.10.5. Pro případ potřeby opravy uveřejněné SOD nebo metadat je smluvními stranami ujednáno, že tyto opravy uveřejní PDS. Pro uveřejnění opravy platí ustanovení tohoto článku o uveřejnění obdobně.
- 5.10.6. Sjednají-li si smluvní strany u SOD, která nepodléhá uveřejnění v registru smluv podle ZoRS, že takovou smlouvu uveřejní dobrovolně v registru smluv, provede uveřejnění uživatel. Pro tento účel budou znečitelněny údaje uvedené v odst. 5.10.2.1 a 5.10.2.2.. Na takovou SOD se neaplikují ustanovení zákona o registru smluv, které se týkají účinnosti SOD a následků spojených s neuveřejněním SOD v registru smluv.

6. Fakturační a platební podmínky distribuce plynu

- 6.1. Uživatel je povinen platit za distribuci plynu cenu uvedenou v Ceníku PDS, zveřejňovaném na webových stránkách PDS a stanovenou v souladu s Řádem. Cena uvedená v Ceníku PDS vychází vždy z platného cenového rozhodnutí ERÚ.
- 6.2. Uživatel je povinen platit sjednanou cenu za distribuci plynu, zálohu a ostatní pohledávky PDS vzniklé na základě SOD a to bezhotovostním převodem na bankovní účet PDS uvedený v daňovém dokladu nebo v SOD.
- 6.3. Fakturace za distribuci plynu bude provedena:
- 6.3.1. do 7 pracovních dnů po validaci odečtu, jde-li o distribuci plynu do:
- (iv) OM osazeného měřicím zařízením typu A nebo B; součástí faktury je rovněž případný poplatek za překročení sjednané výše kapacity,
 - (v) OM osazeného měřicím zařízením typu CM s předpokládaným ročním odběrem nad 630 MWh a/nebo měsíční periodou fakturace,
 - (vi) PM.
- 6.3.2. do 10 pracovních dnů po validaci odečtu, jde-li o distribuci plynu do OM osazeného měřicím zařízením typu C s předpokládaným ročním odběrem do 630 MWh.
- 6.4. PDS je povinen vystavit předpis měsíčních záloh ve výši 1/12 předpokládané roční ceny za sjednanou distribuci plynu pro jednotlivá OM osazená měřicím zařízením typu C s předpokládaným ročním odběrem do 630 MWh a jinou než měsíční periodou fakturace. Předpis měsíčních záloh podle stavu OM k prvnímu dni příslušného měsíce je PDS povinen vystavit do 5 pracovních dnů stejného měsíce. Uživatel je povinen uhradit předepsanou

zálohu do 20. dne příslušného měsíce. Případně-li datum splatnosti zálohy na sobotu, neděli nebo státem uznaný svátek, je dnem splatnosti nejbližší následující pracovní den. Poskytnuté zálohy budou zohledněny ve vyúčtování distribuce plynu. Algoritmus stanovení záloh pro OM osazená měřicím zařízením typu C s předpokládaným ročním odběrem do 630 MWh a jinou než měsíční periodou fakturace je uveden v příloze č. 7 tohoto Řádu. Předpis záloh dle tohoto odstavce předává PDS uživateli prostřednictvím aplikace Online servis PDS. Uživatel, který je obchodníkem s plynem, může požádat o předávání předpisu záloh dle tohoto odstavce prostřednictvím elektronické fakturace přes informační systém OTE. Uživateli, který není obchodníkem s plynem a jehož celkový počet OM v rámci distribuční soustavy PDS je nižší než 10, předává PDS předpis záloh dle tohoto odstavce v listinné podobě (pokud uživatel nedohodne s PDS předávání předpisu záloh dle tohoto odstavce prostřednictvím aplikace Online servis PDS).

- 6.5. Faktura (daňový doklad, opravný daňový doklad) PDS musí obsahovat všechny náležitosti stanovené obecně závaznými předpisy. Splátnost faktury je do 14 dnů od data jejího vystavení. Případně-li datum splatnosti faktury na sobotu, neděli nebo státem uznaný svátek, je dnem splatnosti nejbližší následující pracovní den. Fakturu dle tohoto odstavce předává PDS uživateli prostřednictvím aplikace Online servis PDS. Uživatel, který je obchodníkem s plynem, může požádat o předávání faktury dle tohoto odstavce prostřednictvím elektronické fakturace přes informační systém OTE. Uživateli, který není obchodníkem s plynem a jehož celkový počet OM v rámci distribuční soustavy PDS je nižší než 10, předává PDS fakturu dle tohoto odstavce v listinné podobě (pokud uživatel nedohodne s PDS předávání faktury dle tohoto odstavce prostřednictvím aplikace Online servis PDS nebo prostřednictvím elektronické fakturace přes informační systém OTE).

6.5.1. Ostatní daňové doklady vystavené PDS předává PDS uživateli stejným způsobem jako fakturu dle odstavce 6.5.

- 6.6. V případě prodlení s placením peněžních závazků je příslušná smluvní strana povinna uhradit druhé smluvní straně úrok z prodlení ve výši určené předpisy práva občanského.
- 6.7. V případě prodlení uživatele s placením peněžních závazků dle odstavce 6.2. vyzve PDS písemně uživatele k úhradě splatné pohledávky a poskytne lhůtu k uhrazení v délce 3 kalendářních dnů od doručení výzvy. Případně-li poslední den lhůty na sobotu, neděli nebo státem uznaný svátek, je dnem splatnosti nejbližší následující pracovní den. Za písemnou výzvu se považuje rovněž výzva odeslaná faxem na faxové číslo nebo elektronickou poštou na e-mailovou adresu uživatele uvedenou v SOD, popř. na adresu uvedenou v písem-

ném oznámení uživatele o změně těchto údajů. Pokud je výzva zaslána některým z prostředků dálkového přenosu dat podle tohoto odstavce, považuje se za doručenou v den odeslání.

- 6.8.** Pokud uživatel neuhradí peněžní závazky ani v dodatečné lhůtě dle odstavce 6.7., použije PDS k úhradě neuhrazených peněžních závazků dle odstavce 6.2. poskytnuté formy zajištění dle přílohy č. 4 Řádu. PDS bezodkladně provede přepočet finanční způsobilosti uživatele a v případě nedostatečné finanční způsobilosti vyzve uživatele k jejímu prokázání. Pro účely přepočtu finanční způsobilosti budou poskytnuté formy finančního zajištění dle přílohy č. 4 Řádu ke dni požádání o výplatu dle tohoto odstavce sníženy o hodnotu neuhrazených peněžních závazků a v případě, že poskytnuté formy finančního zajištění dle přílohy č. 4 Řádu nepostačují k úhradě neuhrazených peněžních závazků dle odstavce 6.2., kreditní limit stanovený dle přílohy č. 4 bude do úhrady peněžních závazků dle odstavce 6.2. snížen na hodnotu 100 tis. Kč. V případě, že uživatel neprokáže finanční způsobilost ve lhůtě dle odstavce 5.4.2., informuje PDS o této skutečnosti Operátora trhu a ERÚ.
- 6.9.** V případě, že uživatel zvolí k zajištění splnění podmínek finanční způsobilosti dle přílohy č. 4 Řádu bankovní záruku, ručení nebo kauci a platbu záloh za OM/PM s ročním odběrem nad 630 MWh a/nebo měsíční periodou fakturace, vystaví PDS předpis záloh ve výši předpokládané ceny za sjednanou distribuci plynu, přičemž předpis záloh na daný kalendářní měsíc je splatný na účet PDS 15. dne tohoto kalendářního měsíce. PDS vystavený předpis záloh odešle uživateli nejpozději 20 dnů před splatností. Případně-li datum splatnosti zálohy na sobotu, neděli nebo státem uznaný svátek, je dnem splatnosti nejbližší následující pracovní den. Poskytnuté zálohy budou zohledněny ve vyúčtování distribuce plynu. Předpis záloh dle tohoto odstavce předává PDS uživateli prostřednictvím aplikace Online servis PDS. Uživatel, který je obchodníkem s plynem, může požádat o předávání předpisu záloh dle tohoto odstavce prostřednictvím elektronické fakturace přes informační systém OTE. Uživateli, který není obchodníkem s plynem a jehož celkový počet OM v rámci distribuční soustavy PDS je nižší než 10, předává PDS předpis záloh dle tohoto odstavce v listinné podobě (pokud uživatel nedohodne s PDS předávání předpisu záloh dle tohoto odstavce prostřednictvím aplikace Online servis PDS nebo prostřednictvím elektronické fakturace přes informační systém OTE).
- 6.10.** V případě, že rezervace distribuční kapacity na dobu neurčitou nabývá účinnosti později než k prvnímu plynárenskému dni kalendářního měsíce, může uživatel zvolit způsob splnění podmínek finanční způsobilosti dle odstavce 6.9. až od následujícího kalendářního měsíce. Podmínky finanční způsobilosti pro měsíc, ve kterém nastává účinnost rezervace

distribuční kapacity na dobu neurčitou dle tohoto odstavce, splní uživatel způsobem odpovídajícím způsobilým formám finančního zajištění dle přílohy č. 4 Řádu.

- 6.11.** Pokud poskytnuté plnění uživatele nestačí na splnění všech závazků ze SOD, závazky jsou splatné ve stejný den a uživatel neurčí, který závazek ze SOD plní, jsou všechny tyto závazky splněny částečně v procentuálním poměru, jak bylo nebo má být podle SOD distribuováno.
- 6.12.** V případě, že uživatel podá sám na sebe insolvenční návrh ve smyslu zákona č. 182/2006 Sb., o úpadku a způsobech jeho řešení (insolvenční zákon), stávají se všechny jeho vzniklé a dosud nesplacené finanční závazky vůči PDS splatnými, a to ke dni předcházejícímu dni zahájení insolvenčního řízení (konkurzu). V případě, že bude insolvenční návrh podán kterýmkoli věřitelem/věřiteli uživatele a nikoli současně též uživatelem, je PDS oprávněn jednostranným písemným úkonem doručeným uživateli učinit splatnými všechny vzniklé a dosud nesplacené finanční závazky s účinností ke dni, který bude uveden v takovém úkonu. Možnost započtení pohledávek v insolvenčním řízení se řídí zákonem č. 182/2006 Sb., ve znění pozdějších předpisů.

7. Předávané informace

7.1. Dokumenty a informace zveřejňované na webových stránkách PDS

- 7.1.1.** PDS poskytuje uživatelům informace a dokumenty v elektronické formě na webové stránce PDS. Jedná se zejména o následující dokumenty:
- 7.1.1.1. Řád;
 - 7.1.1.2. Ceník služeb PDS;
 - 7.1.1.3. Informace o hodnotě spalného tepla;
 - 7.1.1.4. Informace o průměrných měsíčních hodnotách kvality plynu naměřených v uzlových bodech;
 - 7.1.1.5. Žádost o rezervaci distribuční kapacity;
 - 7.1.1.6. Vzor Smlouvy o zajištění služby distribuční soustavy;
 - 7.1.1.7. Žádost o přerušení/omezení/ukončení/obnovení distribuce plynu;
 - 7.1.1.8. Roční plán odstávek distribuční soustavy;
 - 7.1.1.9. Dlouhodobý plán rozvoje distribuční soustavy;
 - 7.1.1.10. Žádost o připojení k distribuční soustavě;
 - 7.1.1.11. Reklamační řád;
 - 7.1.1.12. Souhrnný výkaz dodržování standardů;

- 7.1.1.13. Program rovného zacházení PDS k vyloučení diskriminačního jednání;
 - 7.1.1.14. Výroční zpráva o opatřeních přijatých k provádění Programu rovného zacházení;
 - 7.1.1.15. Odběrový stupeň, předcházení stavu nouze a stav nouze;
 - 7.1.1.16. Změna akumulace distribuční soustavy po jednotlivých dnech za posledních 12 měsíců v případě, že tyto hodnoty nezveřejňuje Operátor trhu;
 - 7.1.1.17. Předběžná spotřeba plynu v distribuční soustavě po jednotlivých hodinách daného plynárenského dne;
 - 7.1.1.18. Podmínky připojení;
 - 7.1.1.19. Cenová rozhodnutí nebo ceník distribuce;
 - 7.1.1.20. Žádost o zkušební provoz;
 - 7.1.1.21. Žádost o přezkoušení plynoměru;
 - 7.1.1.22. Informativní popis distribuční soustavy;
 - 7.1.1.23. Informace dle § 49, odst. 1 písm. c) až e) PTP;
 - 7.1.1.24. Vzor ručitelského prohlášení a smlouvy o složení kauce;
 - 7.1.1.25. Alokační pravidla na jednotlivých bodech přeshraničních plynovodů;
 - 7.1.1.26. Žádost o poskytnutí údajů o distribuční soustavě;
 - 7.1.1.27. Žádost o vydání stanoviska k výstavbě plynárenského zařízení nebo k existenci plynárenských zařízení nebo činnosti v jejich ochranném a bezpečnostním pásmu.
 - 7.1.1.28. Informace o zpracování osobních údajů včetně jejich rozsahu a účelů zpracování, přehledu práv a povinností zákazníka a PDS a aktualizovaného seznamu zpracovatelů osobních údajů.
 - 7.1.1.29. Výsledky statistických výběrových zkoušek (SVZ)
- 7.1.2. PDS je oprávněn provést změny dokumentů v odstavci 7.1.1., tuto změnu oznámí ve lhůtě uvedené v odstavci 12.6. Změny budou odrážet praktické zkušenosti s provozem a údržbou distribuční soustavy, se zajištěním distribuce plynu nebo změny v právních předpisech.

7.2. Plánovací údaje poskytované uživatelem

- 7.2.1. Uživatel předá jedenkrát ročně, a to vždy nejpozději do 31. 5., plánované změny maximálních denních kapacit na následující rok pro OM/PM s ročním odběrem nad 630 MWh a/nebo měsíční periodou fakturace v detailu jednotlivých odběrných míst.

7.3. Jednotná identifikace – EIC kód

- 7.3.1. Pro identifikaci účastníků trhu s plynem v České republice je využíván systém kódů EIC (Energy Identification Coding) vyvinutý v rámci evropského sdružení provozovatelů přenosových soustav ETSO (viz příloha č. 5 tohoto Řádu).

7.4. Nominace a renominace distribuce

- 7.4.1. Nominaci a renominaci distribuce podává UTP v souladu s PTP prostřednictvím informačního systému Operátora trhu.

8. Překročení kapacity a zkušební provoz

8.1. Překročení kapacity

- 8.1.1. V případě překročení denní rezervované distribuční kapacity se postupuje dle platného Cenového rozhodnutí a platných právních předpisů.

8.2. Distribuce plynu ve zkušebním provozu

- 8.2.1. V případě distribuce plynu ve zkušebním provozu se postupuje dle platného Cenového rozhodnutí a platných právních předpisů.

- 8.2.2. Ustanovení dle odstavce 8.2.1. se přiměřeně použije i na PM mezi distribučními soustavami při zkušebním provozu zákazníka/zákazníků v rámci přímo připojené z hlediska toku plynu navazující distribuční soustavy a to v rozsahu zkušebního provozu tohoto/těchto zákazníka/zákazníků.

- 8.2.3. Žádost o distribuci plynu ve zkušebním provozu podává UTP v souladu se smlouvou o poskytování elektronických služeb prostřednictvím aplikace Online servis PDS vyplněním formuláře aplikace Online servis PDS. V případě, že žádost o distribuci plynu ve zkušebním provozu podává UTP, který není obchodníkem s plynem a jehož celkový počet OM v rámci distribuční soustavy PDS je nižší než 10, je možné žádost podat také v listinné podobě na formuláři „Žádost o zkušební provoz“, který je dostupný na webových stránkách PDS.

9. Měření

9.1. Měření tlaku

- 9.1.1. Měřený tlak slouží:

- 9.1.1.1. ke kontrole dohodnutých smluvních podmínek na vstupním a výstupním bodu distribuční soustavy,
- 9.1.1.2. k výpočtu množství plynu dopravovaného distribuční soustavou.

9.2. Měření kvality plynu

- 9.2.1. Kvalita plynu se měří v k tomu určených měřicích místech kvality a zajišťuje ho PPS a výrobce analytickými metodami. Výsledky měření slouží k výpočtu charakteristických veličin pro spalování plynu, z nichž spalné teplo slouží k přepočtu naměřeného množství plynu na energetické jednotky podle technických pravidel TPG 901 01. Přiřazení jednotlivých měřicích míst kvality k příslušným předávacím místům do distribuční soustavy je uvedeno v příloze č. 6 tohoto Řádu.
- 9.2.2. PDS přiřadí OM zákazníka do příslušné zóny kvality, pro niž provede jednou měsíčně výpočet denního a měsíčního váženého průměru a váženého ročního klouzavého průměru spalného tepla dle metodiky popsané v TPG 901 01.

9.3. Měření množství plynu

- 9.3.1. Měření množství plynu vstupujícího do distribuční soustavy z přepravní soustavy zajišťuje PPS. Měření množství plynu vstupujícího do distribuční soustavy z VP zajišťuje výrobce. Měření množství plynu na předávacích místech mezi distribučními soustavami zajišťuje PDS, jehož distribuční soustava je z hlediska toku plynu nadřazená.
- 9.3.2. Měření množství plynu v OM zákazníka zajišťuje PDS. Typ měřicího zařízení je uveden v SOD. Konkrétní měřicí zařízení včetně technických údajů a výrobních čísel, které je nainstalováno na OM, je uvedeno na dokladu o montáži měřicího zařízení, potvrzeném zákazníkem.
- 9.3.2.1. Pokud PDS zjistí, že měřicí zařízení nainstalované na OM nevyhovuje z hlediska rozsahu maximálního nebo minimálního průtoku plynu při měření anebo provozní přetlak plynu je vyšší než maximální dovolený v OM, je povinen ho vyměnit za měřicí zařízení, které odpovídá parametrům odběru v OM. V souvislosti s výměnou měřicího zařízení dochází k aktualizaci smlouvy o připojení k distribuční soustavě a smlouvy o zajištění služby distribuční soustavy. Pokud je v souvislosti s výměnou měřicího zařízení nutná úprava měřicího místa, je za provedení této úpravy odpovědný zákazník. V případě, kdy zákazník, případně jeho dodavatel plynu neposkytne potřebnou součinnost při výměně měřicího zařízení (vč. případné úpravy měřicího místa), je PDS oprávněn v souladu s ustanovením § 59 odst. 1 písm. j) bod 7 a § 71 odst. 4 energetického zákona přerušit distribuci plynu do OM. O neposkytnutí součinnosti PDS zároveň informuje ERÚ.
- 9.3.3. Měřicí zařízení musí v závislosti na svém typu zabezpečit
- 9.3.3.1. u typu A:
- (i) změření přírůstku objemu nebo hmotnosti plynu za každou uplynulou hodinu včetně přepočtu na vztažné podmínky,

- (ii) archivaci naměřených a přepočtených hodnot,
- (iii) zaznamenání a archivaci poruch měřicího zařízení,
- (iv) dálkový přenos změřených a archivovaných hodnot min. 1x denně.

9.3.3.2. u typu B:

- (i) změření přírůstku objemu nebo hmotnosti plynu za každou uplynulou hodinu včetně přepočtu na vztažné podmínky,
- (ii) archivaci naměřených a přepočtených hodnot,
- (iii) zaznamenání a archivaci poruch měřicího zařízení.

9.3.3.3. u typu S:

- (i) změření přírůstku objemu nebo hmotnosti plynu za každou uplynulou hodinu,
- (ii) archivaci naměřených hodnot,
- (iii) zaznamenání a archivaci poruch měřicího zařízení.

9.3.3.4. u typu C/CM:

- (i) změření objemu nebo hmotnosti protékého plynu.

9.3.4. Způsob měření a typ měřicího zařízení určuje v souladu s § 71 odst. 3 energetického zákona PDS.

9.3.5. Měření množství plynu se provádí v objemových nebo hmotnostních jednotkách za provozního tlaku a teploty plynu, přepočteného na vztažné podmínky.

9.3.5.1. teplotu plynu + 15 °C (288,15 K),

9.3.5.2. absolutní tlak plynu 101,325 kPa,

9.3.5.3. relativní vlhkost plynu $\varphi=0$.

9.3.6. Způsob přepočtu naměřeného objemu nebo hmotnosti plynu při provozních podmínkách na vztažné podmínky určuje vyhláška č. 108/2011 Sb., o měření plynu a o způsobu stanovení náhrady škody při neoprávněném odběru, neoprávněné dodávce, neoprávněném uskladňování, neoprávněné přepravě nebo neoprávněné distribuci plynu.

9.3.7. PDS poskytuje následující informace o změřených hodnotách průtoku plynu, hodnotách spalného tepla a ukazatelích kvality plynu:

9.3.7.1. u zákazníků s měřením typu A každý kalendářní den do 12:00 hod. záznam hodnot odběrů z provozního měření v Nm³ za předcházející plynárenský den a to způsobem umožňujícím dálkový přístup,

- 9.3.7.2. u zákazníků s měřením typu B nejpozději 5. pracovní den plynárenského měsíce hodnoty odběrů z provozního měření v Nm³ za jednotlivé plynárenské dny předcházejícího plynárenského měsíce, a to způsobem umožňujícím dálkový přístup,
- 9.3.7.3. všem UTP 3. pracovní den, pro síť jižní Morava 5. pracovní den plynárenského měsíce denní hodnoty a vážený měsíční průměr spalného tepla za předcházející plynárenský měsíc a vážený průměr hodnot spalného tepla za předcházejících 12 měsíců pro jednotlivé zóny kvality, včetně zařazení jednotlivých plynofikovaných obcí do příslušných zón kvality, a to způsobem umožňujícím dálkový přístup,
- 9.3.7.4. všem účastníkům trhu s plynem nejpozději 6. pracovní den průměrné hodnoty kvality plynu naměřené v uzlových bodech, a to způsobem umožňujícím dálkový přístup.

9.4. Postupy při montáži a demontáži měřicího zařízení

- 9.4.1. V případě žádosti o rezervaci distribuční kapacity při zahájení dodávek do OM nově se připojícího zákazníka a/nebo zahájení dodávek do OM po neoprávněném odběru plynu nebo neoprávněné distribuci plynu dle odstavce 5.2.3.2. a/nebo žádosti o obnovení dodávky plynu po přerušení dodávky plynu z důvodu rekonstrukce nebo neoprávněného odběru poskytne PDS uživateli prostřednictvím aplikace Online servis PDS termíny pro montáž měřicího zařízení v souladu s vyhláškou 545/2006 Sb. Uživatel prostřednictvím aplikace Online servis PDS zvolí termín pro montáž měřicího zařízení. Na základě termínu zvoleného uživatelem zajistí PDS montáž měřicího zařízení na předmětném OM. Montáž měřicího zařízení bude provedena pouze na základě termínu zvoleného uživatelem.
- 9.4.2. V případě žádosti o ukončení dodávky plynu dle odstavce 5.6.2. a žádosti o přerušení dodávky plynu dle odstavce 5.6.3. poskytne PDS uživateli prostřednictvím aplikace Online servis PDS termíny pro demontáž měřicího zařízení v souladu s termíny pro ukončení dodávky plynu dle odstavců 5.6.2. a 5.6.3. Uživatel prostřednictvím aplikace Online servis PDS zvolí termín pro demontáž měřicího zařízení. Na základě termínu zvoleného uživatelem zajistí PDS demontáž měřicího zařízení na předmětném OM. Demontáž měřicího zařízení bude provedena pouze na základě termínu zvoleného uživatelem.
- 9.4.3. Podle odstavců 9.4.1 a 9.4.2. postupuje uživatel, který má s PDS uzavřenou smlouvu o poskytování elektronických služeb dle odstavce 5.2.2.3.

9.5. Provoz měřicího zařízení

- 9.5.1. PDS má právo jednotlivé části měřicího zařízení zajistit proti neoprávněné manipulaci. Zjistí-li zákazník porušení měřicího zařízení nebo jeho zajištění, je povinen neprodleně to oznámit PDS.
- 9.5.2. Zákazník provozuje své OPZ tak, aby nedošlo k poškození nebo nežádoucímu ovlivnění přesnosti a funkčnosti měřicího zařízení. Předchází zejména skokovému spuštění nebo přerušení odběru, pulzacím průtoku v oblasti měřicího zařízení vybaveného rotačním nebo turbinovým plynoměrem, provozování OPZ mimo rozsahy instalovaných měřidel, či jiným stavům, které by mohly mít za následek poškození měřidel nebo jejich nesprávnou funkci.
- 9.5.3. Pokud není z provozních důvodů možné se stavů popsaných v odstavci 9.5.2. vyvarovat nebo pokud by hrozilo poškození měřicího zařízení vlivem nestandardního způsobu odběru plynu (například skokové změny odběru apod.), zákazník tuto skutečnost neprodleně oznámí PDS a na svoje náklady po dohodě s PDS provede taková technická opatření, která zajistí bezporuchovou, správnou a přesnou funkci měřicích zařízení.

9.6. Dopočet při poruše měřicího zařízení

- 9.6.1. V případě poruchy plynoměru se použije údaj o naměřeném množství plynu plynoměrem záložní řady, pokud je záložní řada na měřicím místě instalována.
- 9.6.2. Pokud je na měřicí stanici instalováno kontrolní měřicí zařízení, jiné než měřicí zařízení PDS, použije se údaj o množství plynu naměřený na kontrolním měřicím zařízení, a to za podmínky, že toto zařízení splňuje podmínky dle obecně závazných právních předpisů zejména zákona č. 505/1990 Sb., o metrologii, ve znění pozdějších předpisů, za podmínky, že spotřeba stanovená tímto zařízením je prokazatelná a není zjevně nepřiměřená historické spotřebě, případně druhu a skladbě spotřebičů zákazníka.
- 9.6.3. Pokud nelze z důvodu poruchy měřicího zařízení určit skutečné odebrané množství plynu za určité fakturační období, případně jeho část, vypočte se odebrané množství plynu, není-li smluvně dojednáno jinak, dodatečně takto:
 - 9.6.3.1. V případě poruchy měřicího zařízení na OM zákazníka nebo PM mezi dvěma provozovateli distribučních soustav se vypočte spotřeba na základě množství plynu dodaného v předchozím fakturačním období. Nelze-li spotřebu takto stanovit, určí se množství dodaného plynu dodatečně podle odečtu odebraného množství plynu naměřeného v následujícím fakturačním období. V případě poruchy plynoměru na přeshraničním plynovodu se jako alokace jednotlivých uživatelů tohoto bodu použijí poslední přijaté hodnoty nominací nebo renominací.

- 9.6.3.2. Při poruše přepočítávače se použije údaj o naměřeném množství plynu přepočítávače kontrolního měřicího zařízení, pokud toto splňuje podmínky stanovené zákonem č. 505/1990 Sb. o metrologii; není-li kontrolní měřicí zařízení instalováno, použije se údaj z plynoměru, přepočtený podle naměřených a zaznamenaných dat o teplotě a tlaku plynu v plynoměru, přičemž jako střední hodnota teploty a tlaku plynu pro přepočet se bere aritmetický průměr zaznamenaných dat po dobu poruchy přepočítávače. Dále se pro přepočet použije převrácená hodnota stupně kompresibility, zaznamenaná v přepočítávači před vznikem jeho poruchy. Není-li možné tyto hodnoty získat, použije se průměrný přepočítávací koeficient za adekvátní předchozí časové období.
- 9.6.3.3. Při zjištění změny rozdílu mezi stavem počítadla plynoměru a stavem registru nepřepočteného množství plynu na napojeném přepočítávači za vyhodnocované období bude odchylka, zjištěná odečtením obou rozdílů korigována průměrným přepočítávacím číslem, což je poměr přepočteného množství plynu k nepřepočtenému množství plynu za stejné časové období jako vyhodnocované období, přičemž za směrodatný se bere údaj plynoměru.
- 9.6.3.4. Při poruše dálkového přenosu, nebo dojde-li k pochybnosti o správnosti přenesených dat z měřicího zařízení, se použije pro OM zákazníka nebo PM mezi dvěma provozovateli distribučních soustav údaj zaznamenaný v archivu přepočítávače k ukončené plynárenské hodině nebo k ukončenému plynárenskému dni a pro přeshraniční plynovod se použije hodnota poslední přijaté nominace nebo renominace příslušného uživatele.
- 9.7. Dopočet množství plynu při neoprávněném odběru**
- 9.7.1. Způsob výpočtu škody způsobené neoprávněným odběrem plynu a neoprávněnou distribucí plynu stanoví obecně závazný právní předpis.
- 9.8. Termíny odečtů, způsob odečtů a předávání údajů o naměřeném množství uživateli**
- 9.8.1. U OM s ročním odběrem nad 630 MWh a/nebo s měsíční periodou fakturace provádí PDS odečty pravidelně jednou měsíčně, nejpozději druhý pracovní den následujícího měsíce. V případě nedostupnosti měřicího místa provede PDS kvalifikovaný odhad spotřeby na základě spotřeby stejného měsíce předchozího roku; to neplatí, pokud zákazník nahlásí spotřebu.
- 9.8.2. U OM s ročním odběrem nad 52 500 MWh a u PM provádí odečty PDS pomocí dálkového přenosu jedenkrát denně (měření typu A).
- 9.8.3. Má-li zákazník s ročním odběrem nad 630 MWh více měřicích míst, odečtou se při kombinaci měření typu B a CM nebo A a CM všechna měřicí místa jednou měsíčně v rámci pravidelného odečtu.

- 9.8.4. Odečet spotřeby zákazníků s ročním odběrem do 630 MWh se provádí zpravidla jednou za 12 měsíců, přičemž nejzazší lhůta k provedení odečtu je jednou za 14 měsíců. Termín provedení odečtu stanoví PDS. V případě nedostupnosti měřicího místa může zákazník nahlásit stav plynoměru sám. Pokud tak neučiní do pěti dnů od termínu odečtu nebo je nahlášený odečet zjevně nepřiměřený historické spotřebě, případně druhu a skladbě spotřebičů zákazníka, stanoví PDS množství plynu propočtem na základě množství plynu odebraného za předchozí období dle platné legislativy anebo pokud budou naplněny podmínky § 74 odst. 1 písm. g) energetického zákona, bude takový odběr posuzován jako neoprávněný.
- 9.8.4.1. V případě, že uživatel nahlásí PDS stav plynoměru pro účely mimořádné fakturace spotřeby zákazníků s ročním odběrem do 630 MWh, akceptuje PDS tento odečet v případě, že je podán elektronicky a je PDS doručen nejpozději do pátého pracovního dne následujícího měsíce a nahlášený odečet není zjevně nepřiměřený historické spotřebě případně druhu a skladbě spotřebičů zákazníka.
- 9.8.5. Údaje o odebraném množství plynu za jednotlivé zákazníky jsou předány příslušnému uživateli současně s fakturou.
- 9.8.6. V případě, že uživatel nahlásí PDS stav plynoměru při změně ceny distribuce plynu nebo při změně ceny plynu, zaeviduje PDS tento odečet v případě, že je podán elektronicky a je PDS doručen nejpozději do 14 kalendářních dnů od data odečtu a nahlášený odečet není zjevně nepřiměřený historické spotřebě případně druhu a skladbě spotřebičů zákazníka.
- 9.9. Stanovení množství plynu při ukončení odběru zákazníka, změně zákazníka na OM, ukončení distribuce plynu do/z OM/PM, při standardní změně dodavatele plynu, nebo při přerušení dodávky plynu
- 9.9.1. Množství plynu odebraného zákazníkem při ukončení odběru zákazníka, ukončení distribuce plynu do/z OM/PM se určí v souladu s platnými obecně závaznými právními předpisy.
- 9.9.2. Množství plynu odebraného zákazníkem při změně zákazníka na OM se určí na základě odečtu dodaného uživatelem v elektronické podobě nejpozději do pátého pracovního dne po provedení změny zákazníka na OM, za předpokladu, že s tímto odečtem stávající a nový zákazník souhlasí. V případě, že uživatel odečet v této formě nedodá, provede PDS odhad spotřeby dle platných právních předpisů.
- 9.9.3. Množství plynu odebraného zákazníkem při standardní změně dodavatele se určí v souladu s platnými obecně závaznými právními předpisy. PDS vyhodnotí jako neoprávněnou reklamaci stanovení spotřeby plynu k datu účinnosti standardní změny dodavatele plynu, pokud spotřeba plynu byla stanovena odhadem spotřeby plynu

dle platných právních předpisů a uživatel v termínu dle PTP nenahlásil samoodečet k datu účinnosti standardní změny dodavatele plynu.

- 9.9.4. Množství plynu odebraného zákazníkem při přerušení dodávky plynu dle odstavce 5.6.1. se určí v souladu s platnými obecně závaznými právními předpisy. Dojde-li k přerušení dodávky marným uplynutím lhůty dle § 119 odst. 3 písm. b) PTP, provede PDS odhad spotřeby dle platných právních předpisů.
- 9.10. Způsob přijímání odečtů podávaných uživatelem, který má s PDS uzavřenou smlouvu o poskytování elektronických služeb
 - 9.10.1. Odečty podané uživatelem, který má s PDS uzavřenou smlouvu o poskytování elektronických služeb, přijímá PDS prostřednictvím aplikace Online servis PDS v souladu s platnými právními předpisy.
- 9.11. Způsob rozdělení dodávky plynu pro zákazníka do jednotlivých měsíců odečtového období
 - 9.11.1. Pro stanovení výše odběru plynu v jednotlivých měsících u zákazníků s jinou než měsíční periodou fakturace se provede rozpočet do jednotlivých měsíců dle platných právních předpisů.

10. Reklamáce

- 10.1. Reklamáce je právní jednání, kterým uživatel požaduje prošetření nebo opravu uskutečněných, neuskutečněných nebo chybně uskutečněných činností, které vznikly v souvislosti s poskytovanými službami PDS.
- 10.2. Uplatněná reklamáce, s výjimkou reklámace zcela zjevné chyby či omylu, nemá odkladný účinek na splatnost vyúčtování.
- 10.3. Podrobnosti řešení reklamací jsou uvedeny v Reklamačním řádu PDS, zveřejněném na webových stránkách PDS.
- 10.4. V případě, že uživatel podává k PDS reklamaci na základě zmocnění od zákazníka, je odpovědný za poučení zákazníka o jeho povinnostech vůči PDS, zejména o povinnosti uhradit náklady na přezkoušení měřicího zařízení, pokud toto přezkoušení bylo provedeno na základě žádosti uživatele a na měřicím zařízení následně nebyla shledána závada.

Pokud reklamaci k PDS podává přímo zákazník, je za poučení zákazníka o jeho povinnostech odpovědný PDS.

11. Mlčenlivost

- 11.1. PDS je povinen zachovávat mlčenlivost ohledně informací týkajících se SOD uzavřené s uživatelem, jakož i jiných skutečností souvisejících s uzavřením a plněním této smlouvy nebo informací souvisejících se službami poskytovanými PDS uživateli (dále jen „důvěrné informace“), a to až do doby, kdy se tyto důvěrné informace stanou veřejně známými bez porušení povinnosti PDS.
- 11.2. PDS se zejména zavazuje nezpřístupňovat důvěrné informace veřejnosti ani je jinak neposkytovat třetím osobám, ledaže byl PDS k takovému zpřístupnění anebo zveřejnění důvěrných informací udělen předchozí písemný souhlas uživatele.
- 11.3. Rozsah důvěrných informací PDS je uveden v Programu rovného zacházení PDS k vyloučení diskriminačního jednání ve vztahu k ostatním účastníkům trhu s plynem a ohledně povinností a práv zaměstnanců provozovatele distribuční soustavy ke splnění účelů Programu rovného zacházení.
- 11.4. Povinnost mlčenlivosti podle předchozích odstavců tohoto článku se neuplatní při plnění povinnosti PDS uložené obecně závaznými právními předpisy.

12. Závěrečná ujednání

- 12.1. Tento Řád byl zpracován PDS v souladu s ustanovením § 59 odstavec 8 písmeno w) energetického zákona a předložen ke schválení ERÚ, který jej na základě ustanovení § 97a energetického zákona schválil.
- 12.2. PDS zveřejní znění Řádu na svých webových stránkách. Uživatel bude vyrozuměn o změně smluvních podmínek elektronicky nejpozději v den nabytí právní moci rozhodnutí, kterým byl Řád nebo jeho změny schváleny nebo před ERÚ schválenou účinností řádu, má-li účinnost nastat až po právní moci rozhodnutí, kterým je Řád schválen.
- 12.3. PDS je povinen změnit Řád, jestliže je to nutné k dosažení souladu s novou úpravou obsaženou v obecně závazném právním předpise.
- 12.4. PDS je oprávněn změnit Řád, jedná-li se o změnu, která odráží praktické zkušenosti s provozem a údržbou distribuční soustavy nebo obchodní zvyklosti zachovávané obecně v odvětví plynárenství nebo změny v technologii používané při distribuci plynu. Změna Řádu

je účinná okamžikem schválení Řádu nebo jeho změn ERÚ nebo k pozdějšímu dni uvedeném v rozhodnutí, kterým je Řád nebo jeho změna schválena.

- 12.5. PDS zpřístupní obsah připravované změny alespoň způsobem umožňujícím dálkový přístup k informacím (uveřejnění na webových stránkách PDS), a to nejpozději ve dni, kdy předloží návrh na změnu ERÚ ke schválení.
- 12.6. Uživatel má právo odstoupit od SOD v případě nesouhlasu s navrhovanou změnou smluvních podmínek, zejména Řádu a to písemným oznámením doručeným PDS nejpozději do 14 dnů od účinnosti změn. Odstoupení od SOD je účinné uplynutím pátého pracovního dne od doručení tohoto odstoupení PDS. S odkazem na § 123 odst. 7 Pravidel trhu s plynem může PDS stanovit UTP formu některých úkonů vůči PDS. Oznámení o povinnosti činit některé úkony vůči PDS v písemné nebo elektronické formě zveřejní PDS na svých webových stránkách a zašle uživateli e-mailem nejméně 14 dnů předem.
- 12.7. Veškeré změny nebo doplnění Řádu jsou předkládány ERÚ a podléhají jeho schválení. UTP je oprávněn podávat k navrženým změnám Řádu připomínky v rámci připomínkového řízení u ERÚ v rámci procesu schvalování Řádu nebo jeho změn.

12.8. Osobní údaje

- 12.8.1. GasNet, s.r.o. v souladu se zákonem č. 101/2000 Sb., o ochraně osobních údajů, ve znění pozdějších předpisů (dále jen „ZoOOÚ“) informuje uživatele, je-li fyzickou osobou, o tom, že jeho osobní údaje budou zpracovávány automatizovaně i manuálně a mohou být zpřístupněny v nezbytném rozsahu zaměstnancům GasNet, s.r.o. a externím zpracovatelům. Osobní údaje mohou být zpracovávány v rozsahu údajů poskytnutých v SOD a při jednáních (včetně telefonických hovorů a videonahrávek) za účelem uzavření a plnění vzájemných závazků a evidence uživatele, je-li fyzickou osobou, v informačních systémech GasNet, s.r.o., ochrany práv a právem chráněných zájmů GasNet, s.r.o. jakož i uživatele, je-li fyzickou osobou, ověření stavu a zkvalitnění úrovně poskytovaných služeb a technických zásahů souvisejících s plněním závazku, a to po dobu trvání závazku a po jeho ukončení po dobu zákonných promlčecích a archivačních lhůt.

Poskytnutí osobních údajů ze strany uživatele, je-li fyzickou osobou, je pro plnění SOD povinné, není-li na formuláři u příslušného údaje uvedeno jinak. Neposkytnutí osobních údajů označených jako nepovinné není spojeno s neakceptací ani jakoukoli jinou sankcí vůči uživateli, je-li fyzickou osobou. Uživatel, je-li fyzickou osobou, má právo v případě podezření na zpracování osobních údajů v rozporu s právními předpisy, v rozporu s ochranou soukromého a osobního života, požádat GasNet, s.r.o. o vysvětlení nebo o odstranění protiprávního stavu (např. blokováním, provedením opravy, doplněním nebo likvidací údajů); v případě oprávněnosti takové výzvě GasNet, s.r.o. vyhoví. Obdobně má uživatel, je-li fyzickou osobou, právo požádat o informaci o zpracování osobních údajů.

Uživatel, je-li fyzickou osobou, souhlasí s tím, že jeho rozhovor (vč. projevu jeho osobní povahy) se zaměstnanci GasNet, s.r.o. (případně pověřenými osobami) při osobním projednávání či telefonický hovor se zákaznickou linkou (nebo externími operátorskými centry GasNet, s.r.o.) může být zachycen formou zvukového nebo obrazového záznamu, a to za účelem ochrany práv a právem chráněných zájmů uživatele, je-li fyzickou osobou, a GasNet, s.r.o., vnitřní kontroly služeb a zvyšování jejich kvality či za účelem zajištění prokazatelnosti průběhu komunikace, včetně uskutečněných právních jednání.

- 12.8.2. PDS, pro účely plnění SOD (zejména pro zahájení distribuce plynu, její omezení, přerušení, ukončení nebo pro vyúčtování plateb za distribuci plynu), shromažďuje, zpracovává a uchovává osobní údaje UTP – fyzických osob, v souladu se ZoOOÚ, a to v rozsahu v jakém mu je uživatel předá pro plnění SOD; jde zejména o jméno, příjmení, akademický titul, bydliště (trvalé, popř. přechodné), datum narození, příp. tel. číslo.

Ochrana osobních údajů UTP – fyzických osob bude technicky a organizačně zabezpečena v souladu se ZoOOÚ. PDS se zavazuje přijmout technická a organizační opatření k ochraně osobních údajů, zejména aby nemohlo dojít k neoprávněnému nebo nahodilému přístupu k osobním údajům, k jejich změně, zničení či ztrátě, neoprávněným přenosům, k jejich jinému neoprávněnému zpracování, jakož i k jinému zneužití osobních údajů. Tato povinnost platí i po ukončení zpracování osobních údajů PDS. PDS se zavazuje dodržovat mlčenlivost o osobních údajích.

Požádá-li UTP – fyzická osoba o informaci o zpracování svých osobních údajů, PDS mu tuto informaci bez zbytečného odkladu předá. UTP – fyzická osoba, který zjistí nebo se bude domnívat, že PDS provádí zpracování osobních údajů, které je v rozporu s jeho ochranou soukromého a osobního života nebo v rozporu se ZoOOÚ, zejména jsou-li osobní údaje nepřesné s ohledem na účel jejich zpracování, může požádat PDS o vysvětlení a příp. požadovat, aby PDS nebo uvedený zpracovatel odstranil takto vzniklý stav, nebo PDS nahradil škodu, která UTP – fyzická osoba vznikla v souladu s pravidly občanského zákoníku.

- 12.8.3. PDS je správcem zákaznickových osobních údajů. Informace o jejich zpracování vyžadované platnými právními předpisy, včetně jejich rozsahu a účelů zpracování, přehledu práv a povinností zákazníka a PDS a aktualizovaného seznamu zpracovatelů osobních údajů, jsou zveřejněny na webové stránce PDS (<http://www.gasnet.cz/cs/informace-o-zpracovani-osobnich-udaju/>) a při uzavírání smluv nebo kdykoli v průběhu jejich trvání budou zákazníkovi poskytnuty na jeho vyžádání na kontaktních místech PDS.

12.9. Tento Řád jakožto i všechny právní vztahy založené v souvislosti se zajištěním služby distribuční soustavy PDS dle tohoto Řádu a SOD se řídí právním řádem České republiky.

12.10. Nedílnou součástí tohoto Řádu jsou následující přílohy:

- 12.10.1. Příloha č. 1 Popis distribuční soustavy
- 12.10.2. Příloha č. 2 Obecné podmínky připojení k distribuční soustavě
- 12.10.3. Příloha č. 3 Kvalitativní parametry distribuovaného plynu
- 12.10.4. Příloha č. 4 Podmínky finanční způsobilosti
- 12.10.5. Příloha č. 5 EIC kódy
- 12.10.6. Příloha č. 6 Přiřazení jednotlivých míst měření kvality plynu příslušným předávacím místům do distribuční soustavy
- 12.10.7. Příloha č. 7 Algoritmus stanovení záloh dle čl. 6.4. Řádu

Za PDS dne: 25-09-2017


Jan Valenta – Předseda jednatelů


Dušan Malý – Jednatel

Příloha č. 1

Popis distribuční soustavy

Distribuční soustava společnosti GasNet, s.r.o. se skládá ze 4 základních samostatných sítí, a to sítě Severozápadní Čechy, sítě Východní Čechy, sítě Severní Morava a sítě Jižní Morava.

1. Popis vysokotlaké části (dále jen VTL) distribuční soustavy GasNet, s.r.o. – síť Severozápadní Čechy.

1.1. VTL distribuční soustava GasNet, s.r.o., síť Severozápadní Čechy – severní zóna

1.1.1. GasNet, s.r.o. provozuje v severní zóně centrální VTL soustavu v tlakové hladině PN 25 (provozní tlak 1,7 – 2,5 MPa).

- Bylany
- Siřejovice
- Žibřidice

1.1.2. GasNet, s.r.o. dále provozuje v severní zóně 2 lokální VTL soustavy v tlakové hladině PN 40 (provozní tlak 3,1 – 3,9 MPa)

- Dobříň – (napojeny Žibřidice)
- Bylany – (napojeny Chemopetrol, Děčín-Martiněves)

1.1.3. Mimo tyto VTL soustavy GasNet, s.r.o. dále provozuje v severní zóně lokální středotlaké (dále jen STL) soustavy:

- Budyně nad Ohří
- Hora Svaté Kateřiny
- Horní Beřkovice
- Charvátce
- Chotěšov
- Siřejovice
- Kostomlaty - Libkovice
- Vejprty
- Suchdol nad Lužnicí
- Lovosice PZ – Prosmyky (RS Lukavec u Lovosic)
- Brandov

1.2. VTL distribuční soustava GasNet, s.r.o., síť Severozápadní Čechy – západní zóna

1.2.1. GasNet, s.r.o. provozuje v západní zóně centrální VTL soustavu v tlakové hladině PN 25 (provozní tlak 1,7 – 2,5 MPa):

- Sviňomazy 2
- Strážovice
- Horní Hradiště
- Kolová (z PN 40)

1.2.2. GasNet, s.r.o. v západní zóně dále provozuje 2 lokální VTL soustavy v tlakové hladině PN 25 (provozní tlak 1,7 – 2,5 MPa) a PN 40 (provozní tlak 3,1 – 3,9 MPa):

- Sviňomazy 1 – PN 40 (napojena Kolová, Vřesová)
- Bělá nad Radbuzou - PN 25

1.2.3. Mimo tyto VTL soustavy GasNet, s.r.o. dále provozuje v západní zóně 4 lokální STL soustavy:

- Přimda
- Rozvadov
- Bor u Tachova (Vysočany)
- Měčín (Nedanice)

1.3. VTL distribuční soustava GasNet, s.r.o., síť Severozápadní Čechy – centrální zóna

1.3.1. GasNet, s.r.o. provozuje v centrální zóně centrální VTL soustavu v tlakové hladině PN 25 (provozní tlak 1,7 – 2,5 MPa):

- Makotřasy
- Krupá
- Libenice (Kolín)
- Háje (Kaverna)
- Obříství
- Zvěstov
- Nepřevázka (z PN 40)

1.3.2. GasNet, s.r.o. dále provozuje v centrální zóně 1 lokální VTL soustavu v tlakové hladině PN 40 (provozní tlak 3,1 – 3,9 MPa):

- Štolmíř – (napojena Nepřevázka)

1.3.3. GasNet, s.r.o. v centrální zóně dále provozuje 2 lokální VTL soustavy v tlakové hladině PN 25 (provozní tlak 1,7 -2,5 MPa):

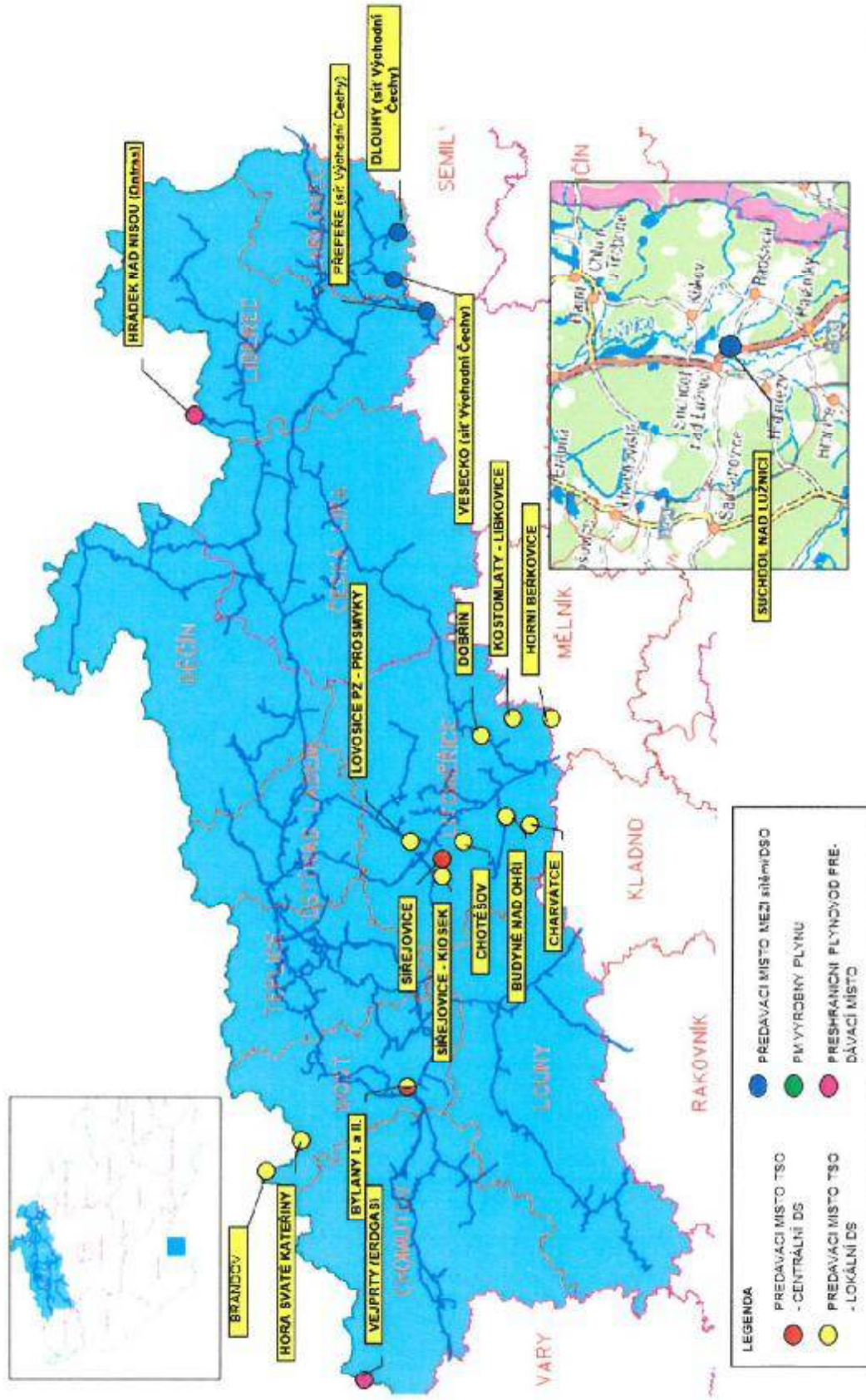
- Březnice – Rožmitál
- Hospozín – Kmetiněves

1.3.4. Mimo tyto VTL soustavy GasNet, s.r.o. dále provozuje v centrální zóně 7 lokálních STL soustav:

- Říčany
- Úvaly
- Doubravice
- Milín
- Smilkov
- Černošice
- Kouřim

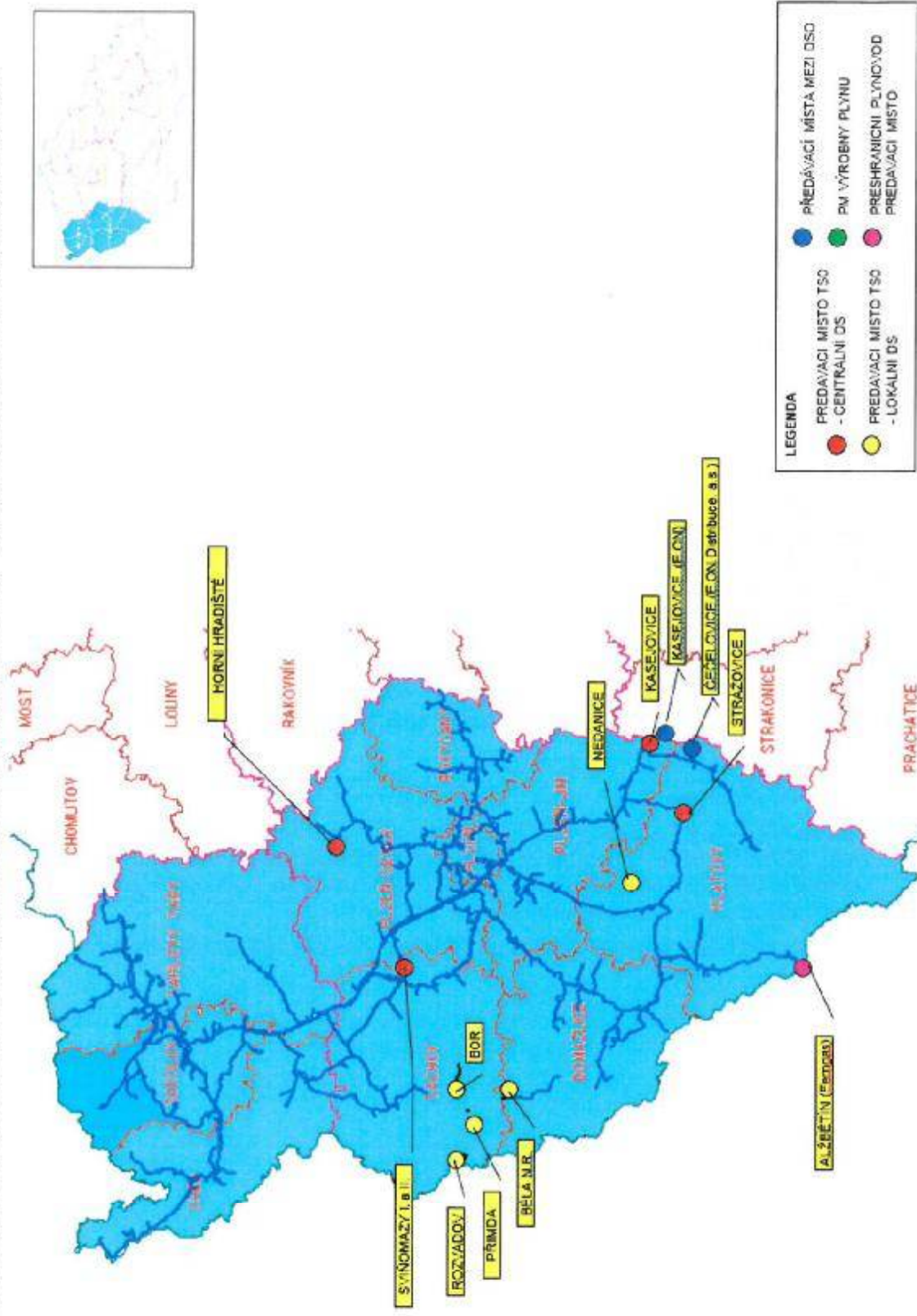
2. Technická specifikace vstupních bodů do distribuční soustavy GasNet, s.r.o., síť Severozápadní Čechy

2.1. Mapa VTL distribuční soustavy GasNet, s.r.o. v síti Severozápadní Čechy - severní zóna s vyznačením předávacích míst



- Předávací místa mezi přepravní soustavou a distribuční soustavou
 - Budyně nad Ohří
 - Bylany
 - Dobříň
 - Hora Sv. Kateřiny
 - Horní Beřkovice
 - Charvátce
 - Chotěšov
 - Kostomlaty - Libkovice
 - Siřejovice
 - Siřejovice - kiosek
 - Lovosice PZ – Prosmyky (RS Lukavec u Lovosic)
 - Brandov
- Předávací místa s ostatními provozovateli RDS
 - Suchdol nad Lužnicí - předávací místo s E.ON Distribuce, a.s.
- Předávací místa mezi sítěmi GasNet, s.r.o.
 - Vesecko - předávací místo se sítí Východní Čechy
 - Dlouhý (Železný Brod) – předávací místo se sítí Východní Čechy – havarijní propoj
 - Přepeře – předávací místo se sítí Východní Čechy (může fungovat obousměrně, pro síť Východní Čechy slouží jako havarijní zásobování páteřní VTL soustavy 2,5 MPa).
- Přeshraniční plynovod
 - Bärenstein – Vejprty (napojení z distribuční soustavy Erdgas Südsachsen GmbH Chemnitz, SRN). Předávací místo je využíváno ve směru toku plynu z Německa do uzavřené oblasti v ČR. Distribuční kapacita v předávacím místě je limitována fyzickými odběry plynu zákazníků v uzavřené oblasti.
 - Hrádek nad Nisou (havarijní propojení se soustavou VTL Ontrans Gastransport GmbH).

2.2. Mapa VTL distribuční soustavy GasNet, s.r.o. v síti Severozápadní Čechy - západní zóna s vyznačením předávacích míst

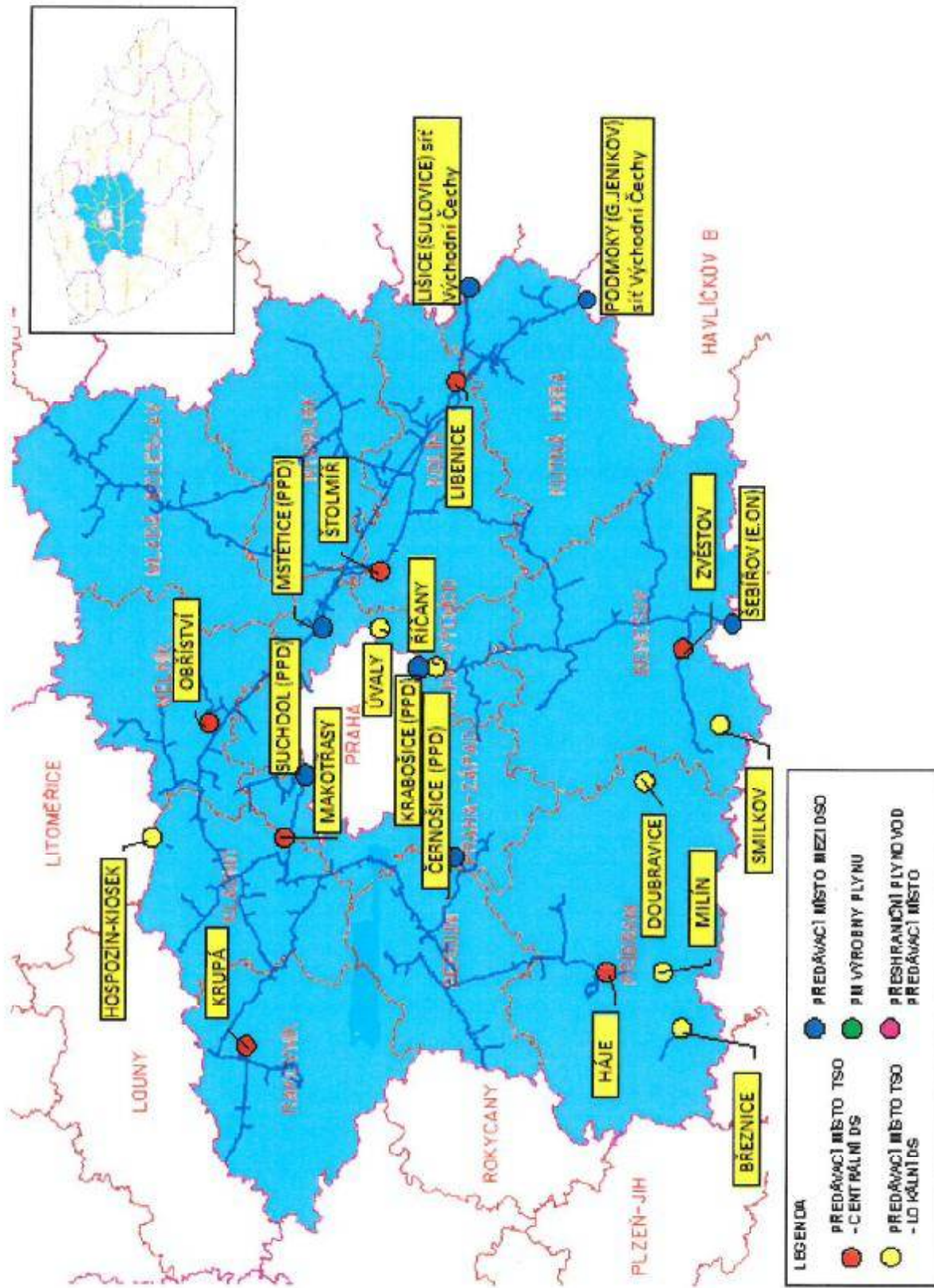


- Předávací místa mezi přepravní soustavou a distribuční soustavou
 - Sviňomazy
 - Horní Hradiště
 - Strážovice
 - Bělá nad Radbuzou
 - Bor
 - Přimda
 - Nedanice (Měčín)
 - Kasejovice
 - Rozvadov

- Předávací místa s ostatními provozovateli RDS
 - Čečelovice - předávací místo s E.ON Distribuce, a.s.
 - Kasejovice – předávací místo s E.ON Distribuce, a.s.- havarijní propoj

- Přeshraniční plynovod
 - Alžbětín – havarijní propojení se soustavou VTL Ferngas Netzgesellschaft mbH.

2.3. Mapa VTL distribuční soustavy GasNet, s.r.o. v síti Severozápadní Čechy - centrální zóna s vyznačením předávacích míst



- **Předávací místa mezi přepravní soustavou a distribuční soustavou**
 - Makotřasy
 - Štolmíř
 - Krupá
 - Libenice (Kolín)
 - Háje (Kaverna)
 - Obříství
 - Zvěstov
 - Říčany Bažantní
 - Úvaly
 - Doubravice
 - Hospozín - kiosk
 - Milín
 - Březnice
 - Smilkov
 - Kouřim

- **Předávací místa s ostatními provozovateli RDS**
 - Černošice – předávací místo s Pražskou plynárenskou Distribucí, a.s.
 - Suchdol – předávací místo s Pražskou plynárenskou Distribucí, a.s.- havarijní propoj
 - Mstětice – předávací místo s Pražskou plynárenskou Distribucí, a.s.- havarijní propoj
 - Krabočice – předávací místo s Pražskou plynárenskou Distribucí, a.s.- havarijní propoj
 - Šebířov – předávací místo s E.ON Distribuce, a.s.- havarijní propoj

- **Předávací místa mezi sítěmi GasNet, s.r.o.**
 - Lišice (Sulovice) - předávací místo se sítí Východní Čechy – havarijní propoj
 - Podmoky (Golčův Jeníkov) – předávací místo se sítí Východní Čechy – havarijní propoj

3. Popis vysokotlaké části (dále jen VTL) distribuční soustavy GasNet, s.r.o. – síť Východní Čechy

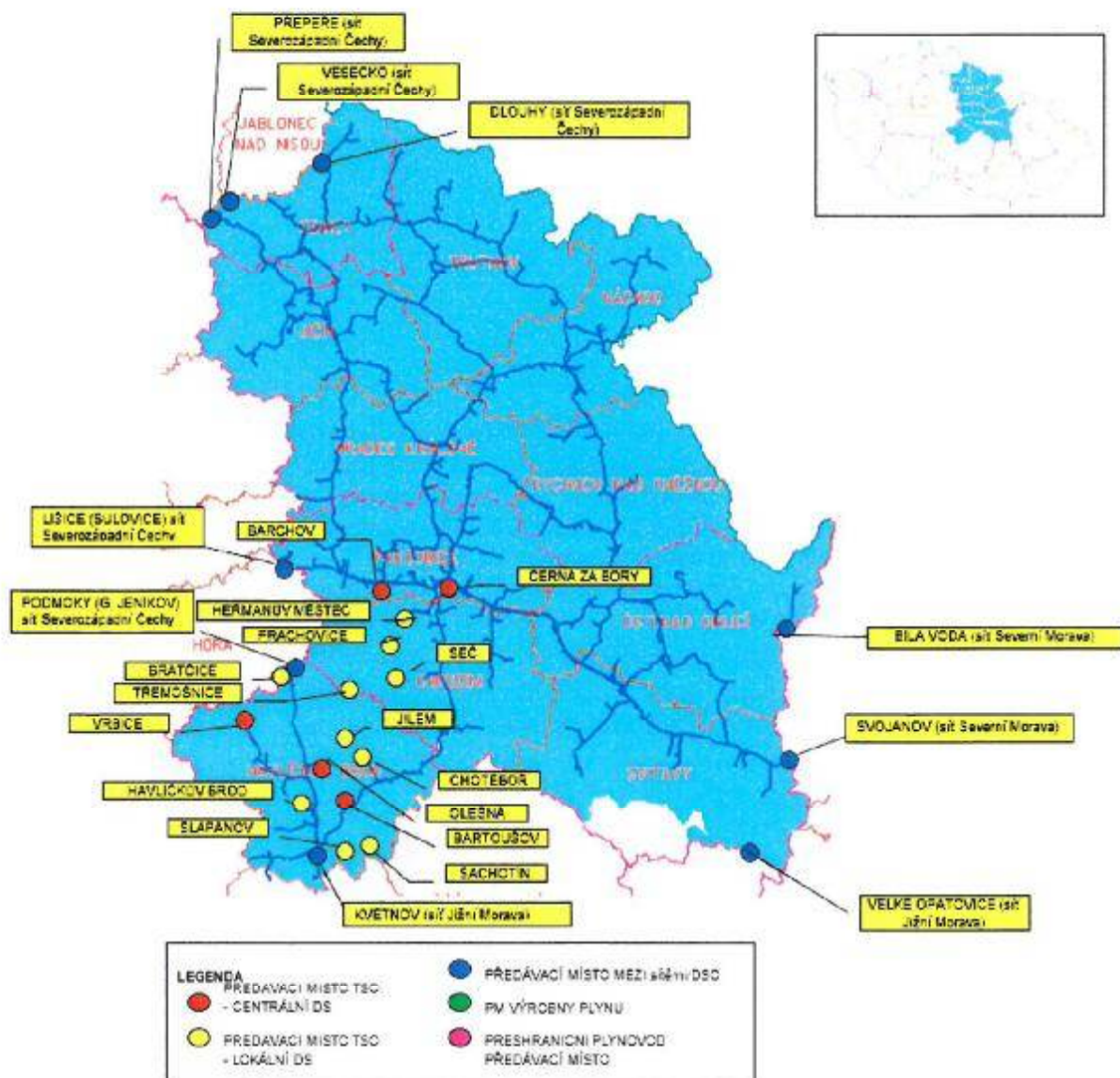
- GasNet, s.r.o. provozuje v síti Východní Čechy centrální VTL soustavu v tlakové hladině PN 25 (provozní tlak 1,7 – 2,5 MPa)
 - Barchov
 - Černá za Bory
 - Bartoušov
 - Olešná
 - Vrbice

- GasNet, s.r.o. dále provozuje v síti Východní Čechy 4 lokální VTL soustavy v tlakové hladině PN 25 (provozní tlak 1,7 - 2,5 MPa)
 - Oblast Králíky (obce Králíky, Červená Voda),
 - Oblast Jevíčka (obec Jevíčko),
 - Oblast Turnova (obec Malý Rohozec, Turnov-Vesecko),
 - Oblast Ledčska (obce Bratčice, Podmoky, Klucké Chvalovice, Chlum, Čihošť, Ledec nad Sázavou)

- Mimo tyto VTL soustavy GasNet, s.r.o. dále provozuje v síti Východní Čechy 9 lokálních STL soustav:
 - Heřmanův Městec
 - Třemošnice
 - Seč
 - Prachovice
 - Jilem
 - Šachotín
 - Šlapanov
 - Havlíčkův Brod – Žižkov
 - Chotěboř 1

4. Technická specifikace vstupních bodů do distribuční soustavy GasNet, s.r.o. v síti Východní Čechy

4.1. Mapa VTL distribuční soustavy GasNet, s.r.o. v síti Východní Čechy s vyznačením předávacích míst



- Předávací místa mezi přepravní soustavou a distribuční soustavou:
 - Černá za Bory
 - Barchov
 - Bartoušov
 - Olešná
 - Vrbice
 - Havlíčkův Brod Žižkov
 - Heřmanův Městec
 - Chotěboř
 - Jilem
 - Prachovice
 - Seč
 - Bratčice
 - Šachotín
 - Šlapanov
 - Třemošnice

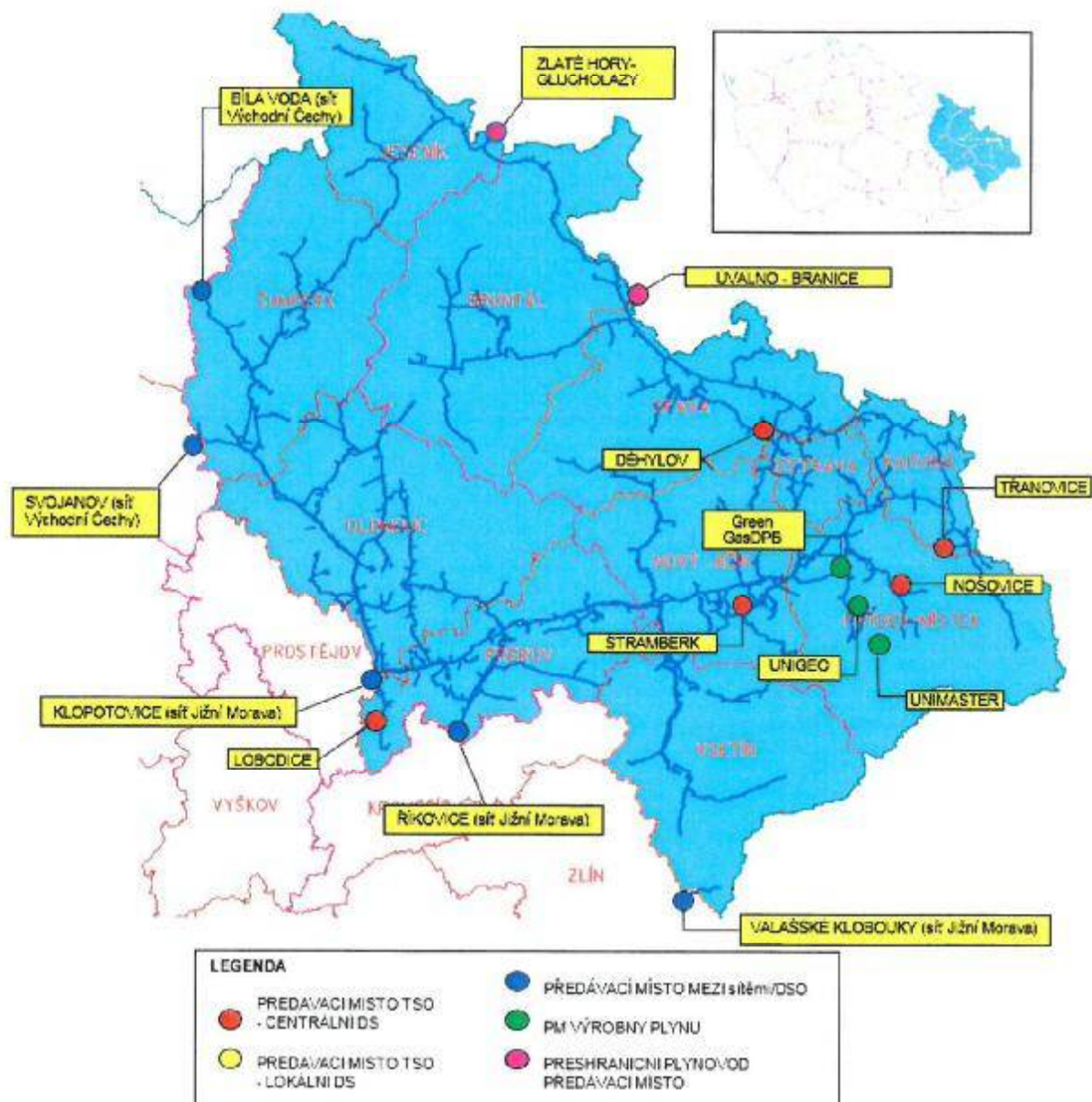
- Předávací místa mezi sítěmi GasNet, s.r.o.
 - Bílá Voda - předávací místo ze sítě Severní Morava (oblast Králíky)
 - Velké Opatovice - předávací místo ze sítě Jižní Morava (oblast Jevíčka)
 - Vesecko - předávací místo ze sítě Severozápadní Čechy (oblast Turnova)
 - Přepaře – předávací místo se sítí Severozápadní Čechy (může fungovat obousměrně, pro síť Východní Čechy slouží jako havarijní zásobování páteřní VTL soustavy 2,5 MPa).
 - Dlouhý (Železný Brod) – předávací místo se sítí Severozápadní Čechy – havarijní propoj
 - Lišice (Sulovice) - předávací místo se sítí Severozápadní Čechy – havarijní propoj
 - Podmoky (Golčův Jeníkov) – předávací místo se sítí Severozápadní Čechy – havarijní propoj
 - Svojanov - předávací místo se sítí Severní Morava – havarijní propoj
 - Květnov – předávací místo se sítí Jižní Morava – havarijní propoj

5. Popis vysokotlaké části (dále jen VTL) distribuční soustavy GasNet, s.r.o. – síť Severní Morava

- GasNet, s.r.o. provozuje v síti Severní Morava centrální VTL soustavu v tlakové hladině PN 25 (provozní tlak 1,7 – 2,5 MPa).
 - Děhylov
 - Štramberk
 - Třanovice
 - Lobodice
 - Green Gas DPB, a.s.
 - Unigeo a.s.
 - UNIMASTER, s.r.o
- GasNet, s.r.o. dále provozuje v síti Severní Morava 1 lokální VTL soustavu v tlakové hladině PN 40:
 - Děhylov - BorsodChem (provozní tlak 3,8 MPa)
- Mimo tyto VTL soustavy jsou provozována v síti Severní Morava 2 lokální středotlaké soustavy:
 - Průmyslová zóna Nošovice
 - Valašské Příkazy

6. Technická specifikace vstupních bodů do distribuční soustavy GasNet, s.r.o. v síti Severní Morava

6.1. Mapa VTL distribuční soustavy GasNet, s.r.o. Severní Morava s vyznačením předávacích míst



- Předávací místa mezi přepravní soustavou a distribuční soustavou
 - Lobodice
 - Štramberk
 - Děhylov
 - Třanovice
 - Nošovice

- Předávací místa mezi sítěmi GasNet, s.r.o.
 - Valašské Klobouky – předávací místo se sítí Jižní Morava
 - Bílá Voda – předávací místo se sítí Východní Čechy
 - Svojanov – předávací místo se sítí Východní Čechy – havarijní propoj
 - Říkovice – předávací místo se sítí Jižní Morava – havarijní propoj
 - Klopotovice – předávací místo se sítí Jižní Morava – havarijní propoj

- Přeshraniční plynovody

VTL plynovod DN150, PN40 Úvalno – Branice a DN 150 PN25 Zlaté Hory - Glucholazy. Předávací místa jsou uvažována pro dodávku plynu z ČR do uzavřené oblasti v Polsku.

- Předávací místa výroben plynu
 - Green Gas DPB, a.s.
 - Unigeo a.s.
 - UNIMASTER, s.r.o.

7. Popis vysokotlaké části (dále jen VTL) distribuční soustavy GasNet, s.r.o. – síť Jižní Morava

- GasNet, s.r.o., provozuje centrální VTL soustavu plynovodů sítě Jižní Morava, která je z hlediska řízení zdrojů a spotřeb rozdělena na tři oblasti. Oblast I. a II. mají možnost být vzájemně propojeny. Oblast III. je v zimním období trvale od ostatních oblastí oddělena uzávěry z důvodu rozdílných provozních tlaků (technické omezení). V letním období jsou jednotlivé oblasti propojeny za sníženého provozního tlaku 1,6 až 2,0 MPa z důvodu dodávek plynu od výrobců dislokovaných převážně v oblasti III.

Oblast I. – západ - s provozním tlakem 1,6 – 4,0 MPa

- Velké Němčice
- Podolí
- Kochánov
- Dolní Dunajovice (přepouštěcí stanice Dyjákovice)
- Bezměrov
- Lobodice

Oblast II. – východ - s provozním tlakem 1,6 – 2,5 MPa

- Bezměrov
- Bukovany
- Pánov
- MND (sonda Lubná)

Oblast III. – MND - s provozním tlakem 1,6 – 2,0 MPa

- Pánov
- Velké Němčice
- Dolní Dunajovice
- MND, a.s.
- LAMA GAS & OIL, s.r.o.

(rozpětí provozních tlaků je dáno sezónností odběrů resp. letním a zimním provozem)

- GasNet, s.r.o. dále provozuje v síti Jižní Morava tři lokální VTL soustavy s tlakovou hladinou PN 40:

Podolí – Teplárna Červený Mlýn (provozní tlak 3,5-3,8 MPa)

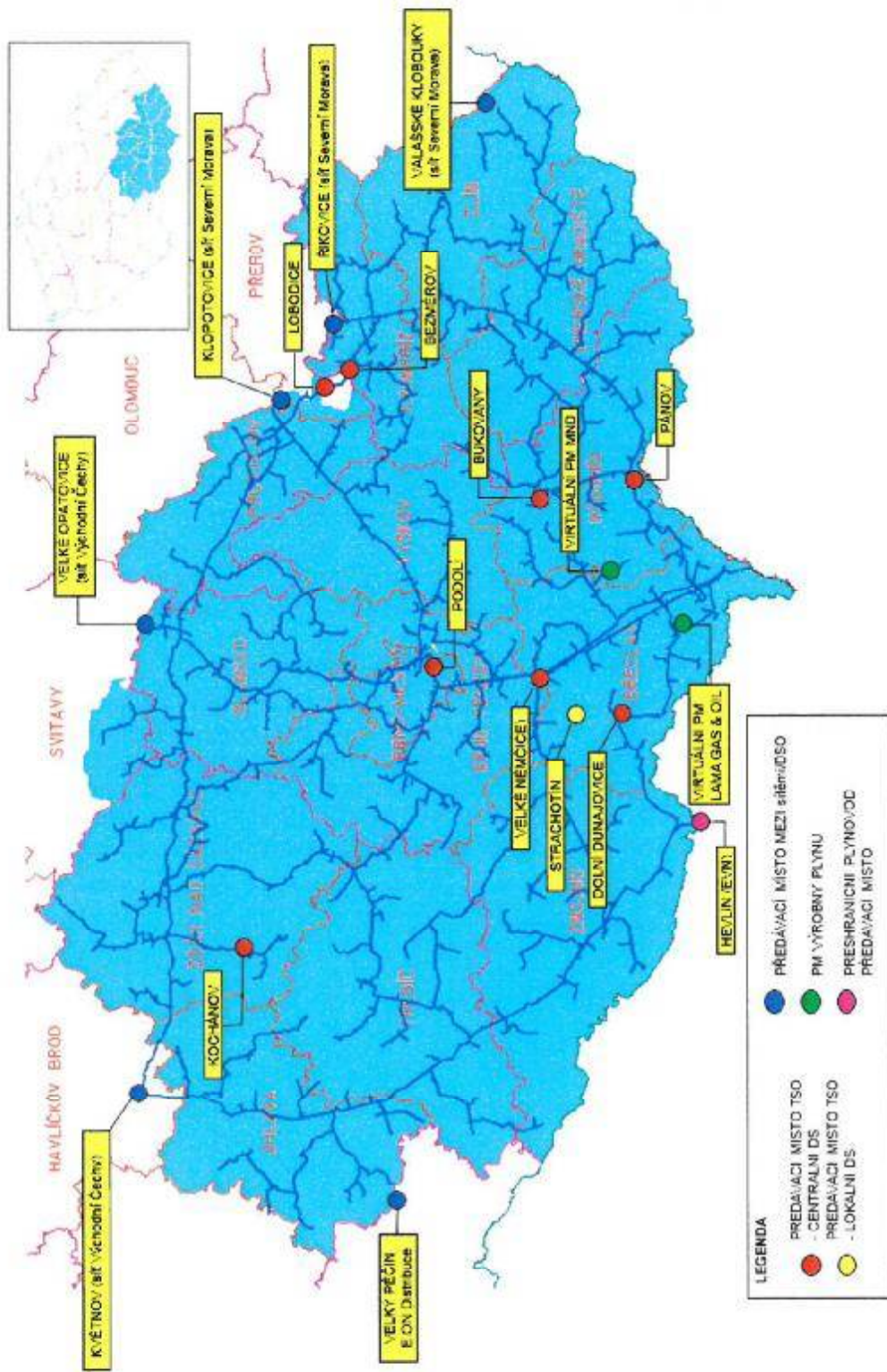
Dolní Dunajovice – Hevlín (Laa a/Thaya EVN) - Dyjákovice (provozní tlak 3,5-4,0 MPa)

Bukovany – Vetropack Maravia Glass Kyjov (provozní tlak 2,4-2,8 MPa)

- Mimo tyto VTL soustavy je provozována v síti Jižní Morava 1 lokální středotlaká soustava:
 - Strachotín

8. Technická specifikace vstupních bodů do distribuční soustavy GasNet, s.r.o. v síti Jižní Morava

8.1. Mapa VTL distribuční soustavy GasNet, s.r.o. sítě Jižní Morava s vyznačením vstupních bodů



- Předávací místa mezi přepravní a distribuční soustavou
 - Kochánov
 - Velké Němčice
 - Bezměrov
 - Bukovany
 - Pánov
 - Dolní Dunajovice
 - Podolí
 - Strachotín
 - Lobodice
- Předávací místa mezi ostatními provozovateli RDS
 - Velký Pěčín – předávací místo s E.ON Distribuce, a.s.
- Předávací místa mezi sítěmi GasNet, s.r.o.
 - Velké Opatovice – předávací místo se sítí Východní Čechy
 - Valašské Klobouky – předávací místo se sítí Severní Morava
 - Květnov – předávací místo se sítí Východní Čechy – havarijní propoj
 - Říkovice – předávací místo se sítí Severní Morava – havarijní propoj
 - Klopotovice – předávací místo se sítí Severní Morava – havarijní propoj
- Přeshraniční plynovody distribuční soustavy GasNet, s.r.o.

VTL plynovod DN300, PN40 Hevlín – Laa a.d. Thaya (EVN - Rakousko). Předávací místo bylo vybudováno jako havarijní propoj mezi distribučními soustavami ČR a Rakouska. V současné době je možné jej využít i pro distribuci plynu z GasNet, s.r.o. do uzavřené oblasti distribuční soustavy EVN AG v Horním Rakousku. Distribuční kapacita v předávacím místě je limitována fyzickými odběry plynu zákazníků v uzavřené oblasti EVN AG. Informace o rezervované a volné kapacitě jsou zveřejněny na webových stránkách PDS (<http://www.gasnet.cz>).
- Předávací místa výroben plynu
 - MND, a.s.
 - LAMA GAS & OIL, s.r.o.

Příloha č. 2

Obecné podmínky připojení k distribuční soustavě (dále jen „Podmínky připojení“)

1. Úvod

- 1.1. Podmínky připojení výroben plynu, distribučních soustav, zásobníků plynu a odběrných míst zákazníků k plynárenské soustavě a způsob stanovení podílu nákladů spojených s připojením a se zajištěním dodávky plynu jsou stanoveny vyhláškou č. 62/2011 Sb., o podmínkách připojení k plynárenské soustavě a o změně vyhlášky Ministerstva průmyslu a obchodu č. 251/2001Sb., kterou se stanoví Pravidla provozu přepravní soustavy a distribučních soustav v plynárenství (dále jen „vyhláška o připojení“).
- 1.2. Podmínky připojení upravují základní pravidla, která jsou jednotně používána pro připojování plynových zařízení k distribuční soustavě PDS. Připojovaná plynová zařízení musí splňovat požadavky bezpečnosti a spolehlivosti stanovené právními předpisy, technickými normami a technickými pravidly.

2. Podmínky připojení odběrných plynových zařízení k distribuční soustavě PDS

- 2.1. Připojení je možné uskutečnit pouze po uzavření smlouvy o připojení k distribuční soustavě (dále jen „smlouva o připojení“) a splnění podmínek pro připojení k DS stanovených PDS před připojením k DS. Podkladem pro uzavření smlouvy o připojení je pro kategorie domácnost a maloodběr vyplněná žádost o připojení k distribuční soustavě (dle odstavce 2.3 bod (ii) a (iii)), pro kategorie střední odběratel a velkoodběratel řádně vyplněná, podepsaná a doručená žádost o připojení k distribuční soustavě (dle odstavce 2.3 bod (i) a (iv)), dále jen „žádost o připojení“.
- 2.2. Žádost o připojení se podává v případech vymezených ve vyhlášce o připojení, náležitosti žádosti o připojení jsou uvedeny v příloze č.4 této vyhlášky.
- 2.3. Žádost o připojení podává:
 - (i) žadatel kategorie střední odběratel a velkoodběratel písemně na formuláři žádosti o připojení pro příslušnou kategorii zákazníků. Vzory formulářů jsou dostupné v elektronické podobě na webových stránkách PDS. Písemnou žádost o připojení doručí žadatel na příslušné pracoviště zmocněnce PDS, společnosti GridServices, s.r.o., odbor připojování a rozvoje PZ, doručení žádosti je možné rovněž korespondenčním způsobem. Kontakty jsou zveřejněny na webových stránkách PDS.

- (ii) žadatel kategorie domácnost a/nebo maloodběr, nebo obchodník s plynem, pokud je zmocněn žadatelem, v elektronické podobě prostřednictvím internetového rozhraní, které je umístěno na webových stránkách PDS, nedohodnou-li se žadatel a PDS ve výjimečných případech na písemném podání žádosti na formuláři stanoveném PDS.
 - (iii) obchodník s plynem, pokud je zmocněn žadatelem kategorie domácnost a/nebo maloodběr k podání žádosti o připojení a má s PDS uzavřenu smlouvu o poskytování elektronických služeb, prostřednictvím aplikace Online servis PDS ve formě datového souboru v předepsaném formátu (vzor datového souboru je dostupný na webových stránkách PDS).
 - (iv) obchodník s plynem, pokud je zmocněn žadatelem kategorie střední odběratel a/nebo velkoodběratel na příslušném formuláři žádosti o připojení na příslušné pracoviště zmocněnce PDS, společnosti GridServices, s.r.o., odbor připojování a rozvoje PZ. Kontakty jsou zveřejněny na webových stránkách PDS.
- 2.4. Pokud PDS po doručení žádosti o připojení vyhodnotí předložené údaje v souladu s vyhláškou o připojení jako neúplné, požádá žadatele nebo jeho zmocněnce o opravu či doplnění žádosti o připojení, a to ve lhůtě uvedené v této vyhlášce.
- 2.5. Lhůta pro vyjádření PDS k žádosti o připojení začíná běžet dnem doručení řádně a úplně vyplněné žádosti o připojení PDS, nebo přijetím žádosti prostřednictvím internetového rozhraní.
- 2.6. V případě, že je žádost o připojení úplná, dojde k jejímu posouzení. PDS poskytne návrh smlouvy o připojení v souladu s vyhláškou o připojení.
- 2.7. Vlastnoruční podpis zástupce PDS lze v případě uzavírání, změny nebo ukončování smlouvy o připojení provést faksimilií podpisu nebo jiným mechanickým prostředkem.
- 2.8. Nelze-li zařízení žadatele připojit z důvodu, že by v důsledku připojení zařízení došlo k ohrožení bezpečného a spolehlivého provozu distribuční soustavy, sdělí PDS tuto skutečnost ve lhůtě stanovené ve vyhlášce o připojení včetně konkrétních důvodů, pro které nelze zařízení žadatele připojit. Je-li však možné zařízení žadatele připojit za jiných podmínek, postupuje PDS dle vyhlášky o připojení.
- 2.9. Pro kategorie maloodběr a/nebo domácnost bude smlouva o připojení k distribuční soustavě zaslána v elektronické podobě. Byla-li žádost podána v písemné podobě a dohodnou-li se žadatel a PDS, může být smlouva o připojení ve výjimečných případech zaslána také v písemné podobě.

3. Specifika připojování zákazníků/konečných odběratelů

- 3.1. Stávající zákazník, příp. jím na základě plné moci zmocněný obchodník s plynem, podává u PDS u níže uvedených případů vedle žádosti o rezervaci distribuční kapacity a uzavření smlouvy o distribuci plynu rovněž žádost o uzavření smlouvy o připojení. Žádost o uzavření smlouvy o připojení je požadována z důvodu úpravy práv a povinností vznikajících připojením k distribuční soustavě v souladu s energetickým zákonem. Uzavření s tím související smlouvy o distribuci plynu, případně provedení změny dodavatele plynu, však není jakkoli podmíněno uzavřením smlouvy o připojení.
- 3.2. Jedná se o případy:
- (i) pokud na odběrném místě zákazníka dochází ke změně denní kapacity a není pro toto OM uzavřena smlouva o připojení v elektronické nebo písemné podobě (POZN: V případě požadavku na navýšení denní kapacity, které je vyvoláno změnou druhu nebo počtu spotřebičů, se postupuje podle platné legislativy a před uzavřením smlouvy o distribuci plynu musí být uzavřena smlouva o připojení);
 - (ii) pokud mezi PDS a stávajícím zákazníkem kategorie střední odběr a velkoodběr není uzavřena písemná smlouva o připojení a dochází ke změně dodavatele plynu.
- 3.3. Změna identifikačních a kontaktních údajů zákazníka (zejména příjmení, jména, adresy trvalého pobytu nebo sídla společnosti, IČ, e-mailové adresy a telefonu) není důvodem ke změně smlouvy o připojení.
- 3.4. V případě obnovy připojení zákazníka po předchozím odpojení na žádost obchodníka s plynem (z důvodu neoprávněného odběru plynu a neoprávněné distribuce plynu) PDS opětovně připojí zákazníka po uhrazení všech dluhů vůči PDS, nákladů spojených s přerušением dodávky plynu dle odstavce 2.1 nebo 2.2. Ceníku služeb PDS a po splnění podmínek připojení k distribuční soustavě včetně uzavření smlouvy o připojení v případě, že zaniklo zajištění požadované kapacity pro místo připojení, a prokázání podmínek způsobilosti OPZ k bezpečnému provozu (doložením zprávy o provozní revizi nebo zápisu o ověření technického stavu dle TPG 800 03) ke stavu zařízení po termínu demontáže plynoměru.

4. Specifika připojení jiné distribuční soustavy k distribuční soustavě PDS

- 4.1. Náležitosti žádosti o připojení jsou stanoveny v příloze č. 3 vyhlášky o připojení. Písemnou žádost o připojení distribuční soustavy doručí žadatel na příslušné pracoviště PDS, které je uvedeno na webových stránkách PDS.

- 4.2. Vzor formuláře žádosti o připojení je uveden na webových stránkách PDS. Pro připojení jiné distribuční soustavy k distribuční soustavě PDS je smlouva o připojení nahrazena smlouvou o Podmínkách provozu propojených plynárenských soustav.
- 4.3. Smlouva o Podmínkách provozu propojených plynárenských soustav upravuje vzájemné vztahy PDS s provozovateli navazujících distribučních soustav k zajištění bezpečného a spolehlivého provozu propojených soustav, stanovuje zejména technické podmínky připojení, podmínky a způsob měření a vyhodnocování zemního plynu předávaného v předávacím místě mezi propojenými soustavami, výměnu informací a dispečerské řízení propojených soustav.
- 4.4. Provozovatel distribuční soustavy připojený k distribuční soustavě PDS poskytne kontakt na nepřetržitý technický dispečink, který odpovídá za dispečerské řízení připojené distribuční soustavy a zajištění spolupráce s dispečinkem PDS v souladu s Dispečerským řádem plynárenské soustavy ČR.

5. Specifika připojení výroby plynu nebo zásobníku plynu

- 5.1. Náležitosti žádosti o připojení výroby plynu nebo zásobníku plynu jsou stanoveny v příslušných přílohách vyhlášky o připojení, v příloze č. 2 pro výrobu plynu a v příloze č. 5 pro zásobník plynu.
- 5.2. Vzor formuláře žádosti o připojení je uveden na webových stránkách PDS. Písemnou žádost o připojení výroby plynu nebo zásobníku plynu doručí žadatel na příslušné pracoviště PDS, které je uvedeno na webových stránkách PDS.
- 5.3. Výrobce plynu nebo provozovatel zásobníku plynu zajistí splnění specifických podmínek připojení pro zajištění bezpečnosti a spolehlivosti provozu distribuční soustavy PDS.
- 5.4. Kvalita plynu předávaná do distribuční soustavy PDS musí splňovat kvalitativní parametry uvedené v příloze č. 3 Řádu PDS.
- 5.5. Výrobce nebo provozovatel zásobníku plynu poskytne kontakt na nepřetržitý technický dispečink, který odpovídá za dispečerské řízení výroby plynu nebo zásobníku plynu a zajištění spolupráce s dispečinkem PDS v souladu s Dispečerským řádem plynárenské soustavy ČR.

Příloha č. 3

Kvalitativní parametry distribuovaného plynu

Kvalita plynu distribuovaného distribuční soustavou musí splňovat kvalitativní ukazatele podle Vyhlášky 108/2011 Sb. o měření plynu a o způsobu stanovení náhrady škody při neoprávněném odběru, neoprávněné dodávce, neoprávněném uskladňování, neoprávněné přepravě nebo neoprávněné distribuci plynu ve znění pozdějších předpisů, přičemž předepsané hodnoty fyzikálních a chemických parametrů určujících kvalitu plynu jsou následující:

1. Charakteristické veličiny pro spalování

Veličina	Jednotka	Rozsah
Wobbeho číslo	kWh.m ⁻³	12,7 až 14,5 ¹⁾
	MJ.m ⁻³	45,7 až 52,2 ¹⁾
Spalné teplo	kWh.m ⁻³	9,4 až 11,8 ¹⁾
	MJ.m ⁻³	33,8 až 42,5 ¹⁾
Výhřevnost	kWh.m ⁻³	8,4 až 10,6 ¹⁾
	MJ.m ⁻³	30,4 až 38,4 ¹⁾
Relativní hustota	-	0,56 až 0,7 ¹⁾

2. Složení plyných paliv – požadavky na přírodní plyny

Parametr	Hodnota
Obsah metanu	minimálně 85 % mol.
Obsah vody vyjádřený jako teplota rosného bodu vody °C	max. -7 °C při provozním tlaku 4 MPa
Obsah uhlovodíků vyjádřený jako teplota rosného bodu uhlovodíků	nejvýše 2 °C pod teplotou zeminy při provozním tlaku
Obsah etanu	maximálně 7,0 % mol.
Obsah propanu	maximálně 4,0 % mol.
Obsah sumy butanů	maximálně 4,0 % mol.
Obsah sumy pentanů a vyšších uhlovodíků	maximálně 3,5 % mol.
Obsah kyslíku	maximálně 0,5 % mol.
Obsah oxidu uhličitého	maximálně 5,0 % mol.
Obsah dusíku	maximálně 10,0 % mol.
Obsah inertů (dusíku a oxidu uhličitého)	maximálně 10,0 % mol.
Celkový obsah síry (bez odorantů), roční průměrná hodnota	maximálně 30 mg.m ⁻³ 1)
Obsah merkaptanové síry (bez odorantů)	maximálně 5 mg.m ⁻³ 1)
Obsah sulfanu (bez odorantů), roční průměrná hodnota	maximálně 6 mg.m ⁻³ 1)
Mlha, prach, kondenzáty	nepřítomny 2)

1) Údaje o množství plynu v m³ se uvádí ve všech měřicích místech s výjimkou měřicích míst mezi distribuční soustavou a plynárenskou soustavou jiného státu při vztažných podmínkách: teplotě 15 °C a tlaku 101,325 kPa pro suchý plyn (plyn neobsahující vodní páru, relativní vlhkost $\varphi = 0$). Spalné teplo v kWh/m³ a Wobbeho číslo v kWh/m³ se uvádí při vztažné teplotě spalování 15 °C

2) Pod pojmem nepřítomny se rozumí odstranění mlhy, prachu a kondenzátů do té míry, aby byl zabezpečen bezproblémový transport plynu v distribuční soustavě a bezproblémový provoz plynových spotřebičů a zařízení.

3. Požadavky na biometan tak, aby mohl být vtlačěn do plynárenských distribučních sítí dle vyhlášky 459/2012 Sb. o požadavcích na biometan, způsob měření biometanu a kvality biometanu dodávaného do přepravní soustavy, distribuční soustavy nebo zásobníků plynu.

Parametr ³⁾	Hodnota
metan	≥ 95 % mol
ethan	≤ 3 % mol.
Propan	≤ 3 % mol.
Suma butanů	≤ 1 % mol.
Suma pentanů a vyšších uhlovodíků	≤ 0,5 % mol.
Rosný bod vody ⁴⁾	≤ -7 °C
rosný bod uhlovodíků ⁵⁾	0 °C
kyslík	≤ 0,5 % mol
oxid uhličitý	≤ 5 % mol
dusík	≤ 2 % mol
vodík	≤ 0,1 % mol
celkový obsah síry	≤ 30 mg/m ³
sulfan	≤ 5 mg/m ³
obsah amoniaku	≤ 3 mg/m ³
halogeny (F, Cl)	≤ 1,5 mg/m ³
organické sloučeniny křemíku	≤ 5 mg/m ³
velikost pevných částic / prach, rez	≤ 5 mikrometrů
škodlivé živé mikroorganismy	nepřítomny
spalné teplo ⁶⁾	hodnota v intervalu ±1 % průměrné hodnoty spalného tepla v dané v zóně kvality ⁷⁾ za předchozí měsíc
teplota	Od 0 °C do 20 °C pro < 0,4 MPa a od 0 °C do 40 °C pro > 0,4 MPa
vybrané těkavé aromatické uhlovodíky – benzen, toluen, etylbenzen, xylen	≤ 10 mg/m ³

3) pro kvalitativní parametry, které jsou vykazovány v jednotkách mg/m³, platí vztažné podmínky: teplota 15 °C a tlak 101,325 kPa.

4) teplota, při které při provozním tlaku 4 MPa dojde ke kondenzaci vody z plynné fáze do fáze kapalné.

5) teplota, při které při provozním tlaku dojde ke kondenzaci uhlovodíků z plynné fáze do fáze kapalné.

6) teplo, vyjádřené v kWh, uvolněné úplným spálením 1 m³ biometanu stechiometrickým množstvím kyslíku nebo vzduchu o tlaku (101,325 kPa a teploty 15 °C), přičemž všechny produkty spalování, ochlazené na výchozí teplotu, jsou v plynném stavu kromě vody, která při výchozí teplotě zkondenzuje; jako výchozí se uvažuje teplota 15 °C.

7) Průměrnou hodnotu spalného tepla v místě připojení nebo v jednotlivých zónách kvality za předcházející měsíc zveřejňuje příslušný provozovatel způsobem umožňujícím dálkový přístup. Označení zóny kvality, k níž bude výroba biometanu připojena, se uvádí ve smlouvě o připojení.

4. Vztažné podmínky ve všech měřicích místech mezi distribuční soustavou a plynárenskou soustavou jiného státu (Německo, Rakousko, Polsko):

Pokud je měřicí místo na území jiného státu ve správě plynárenské soustavy jiného státu, údaje o množství plynu v m³ se uvádí při vztažných podmínkách: teplotě 0 °C a tlaku 101,325 kPa pro suchý plyn (plyn neobsahující vodní páru, relativní vlhkost $\varphi = 0$). Spalné teplo v kWh/m³ a Wobbeho číslo v kWh/m³ se uvádí při vztažné teplotě spalování 25 °C (Rakousko, Polsko) nebo 0 °C (Německo).

Přepočtení mezi vztažnými podmínkami jednotlivých plynárenských soustav je prováděn pomocí přepočítávacího součinitele EN ISO 6976, tabulce J.3.

Příloha č. 4

Podmínky finanční způsobilosti UTP/Uživatele

1. UTP/Uživatel je povinen prokázat PDS dostatečnou finanční způsobilost k plnění svých povinností stanovených SOD. Finanční způsobilost musí UTP/Uživatel prokázat v termínech dle odstavce 5.2.3.5 Řádu a je povinen ji udržovat po celou dobu trvání SOD. Neplnění této povinnosti musí UTP/Uživatel bezodkladně ohlásit PDS. Nesplní-li UTP/Uživatel kdykoli během účinnosti SOD podmínky finanční způsobilosti, je PDS oprávněn od SOD odstoupit dle odstavce 5.4.2 Řádu.
2. UTP/Uživatel se považuje za dostatečně finančně způsobilého k plnění svých povinností dle SOD v případě, že Kreditní expozice (CE) PDS vůči UTP/Uživateli je nižší nebo rovna Kreditnímu limitu.
3. *Kreditním limitem* se rozumí akceptovaná výše kreditní expozice (nezajištěného kreditního rizika) PDS vůči UTP/Uživateli. Minimální Kreditní limit je roven 100 tis. Kč.

Vyšší Kreditní limit může UTP/Uživatel získat na základě ratingu a vlastního kapitálu, pokud:

- a) doloží, že disponuje dlouhodobým ratingem od společnosti Standard & Poor's, Moody's či Fitch minimálně A- (A3),
- b) nebo prokáže, že disponuje ratingem od společnosti Standard & Poor's, Moody's nebo Fitch nebo doloží hospodářskou zprávu od společnosti Creditreform obsahující aktuální index bonity (rating) UTP/Uživatele ne starší než šest měsíců, a současně splní následující čtyři kritéria:

- 1) $Dluh \leq 0,8 \times VK$
- 2) $EBIT/\text{Úrokové Náklady} \geq 2,7$
- 3) $3 \times EBITDA \geq Dluh$
- 4) UTP/Uživatel je právnická nebo fyzická osoba, jejíž finanční výkazy jsou ověřeny auditorem,

přičemž:

Dluhem se rozumí úročený cizí kapitál UTP/Uživatele;

VK se rozumí vlastní kapitál UTP/Uživatele;

EBIT se rozumí hospodářský výsledek před zdaněním UTP/Uživatele navýšený o úrokové náklady za uplynulý hospodářský rok;

EBITDA se rozumí hospodářský výsledek před zdaněním UTP/Uživatele navýšený o úrokové náklady a úpravy hodnot dlouhodobého nehmotného a hmotného majetku – trvalé za uplynulý hospodářský rok.

K prokázání splnění uvedených podmínek předloží UTP/Uživatel PDS v termínech dle 5.2.3.5 Řádu a kdykoliv na požádání PDS v průběhu trvání platnosti SOD auditorem ověřené finanční výkazy ne starší než 19 měsíců od konce účetního období.

V případě, že UTP/Uživatel splní jednu z podmínek uvedených v bodě a) nebo b), výše Kreditního limitu se stanoví podle následující tabulky:

Rating				Kreditní limit roven
S&P Rating	Moody's	Fitch	Creditreform	
AAA až BBB-	Aaa až Baa3	AAA až BBB-	100-208	100 % vlastního kapitálu
BB+ až BB-	Ba1až Ba3	BB+ až BB-	209-244	80 % vlastního kapitálu
B+ až B-	B1 až B3	B+ až B-	245-280	20 % vlastního kapitálu

Dojde-li ke změně skutečností ovlivňujících stanovení výše Kreditního limitu UTP/Uživatele, je UTP/Uživatel povinen tuto změnu bezodkladně oznámit PDS.

4. *Kreditní expozice (CE)* je definována jako maximální možná hodnota dluhu UTP/Uživatele vůči PDS, která je definována níže v článku 5, snižená o hodnotu způsobilé formy zajištění, která je definována níže v článku 6. Kreditní expozice je aktualizována na základě každé podané žádosti o rezervaci distribuční kapacity a před začátkem každého plynárenského měsíce.
5. Výpočet maximálního možného dluhu UTP/Uživatele

5.1. Odběrná místa s měsíční periodou fakturace

5.1.1. Na základě plánu měsíčních spotřeb, které UTP/Uživatel uvedl v žádosti o rezervaci distribuční kapacity, případně aktualizoval ve smlouvě o distribuci plynu v průběhu trvání rezervace distribuční kapacity, a rezervované distribuční kapacity na dobu neurčitou, měsíční kapacity a příp. klouzavé kapacity je vypočtena předpokládaná platba za distribuci pro jednotlivé měsíce. Tento výpočet je proveden pro každé OM/PM UTP/Uživatele. K ocenění jsou použity ceny za distribuci plynu dle platného Cenového rozhodnutí ERÚ.

5.1.2. Pro OM/PM, u kterých UTP/Uživatel využívá platbu záloh, je maximální možný dluh měsíce M vypočten podle vzorce:

$$PD_M = H_M + k \cdot H_{M+1}, \text{ kde:}$$

PD_M potenciální dluh měsíce M [Kč]

H_M předpokládaná platba za distribuci měsíce M [Kč]

k podíl měsíce M+1, který vyjadřuje, v jaké části měsíce M+1 je PDS schopen provést ukončení/přerušeni distribuce v případě platební neschopnosti UTP/Uživatele. Hodnota tohoto koeficientu je v případě OM/PM, u kterých UTP/Uživatel využívá platbu záloh, 0,1.

- 5.1.3. u OM/PM, u kterých UTP/Uživatel nevyužívá platbu záloh, je maximální možný dluh měsíce M vypočten podle vzorce:

$$PD_M = H_{M-1} + H_M + k \cdot H_{M+1}, \text{ kde:}$$

PD_M potenciální dluh měsíce M [Kč]

H_Mpředpokládaná platba za distribuci měsíce M [Kč]

kpodíl měsíce M+1, který vyjadřuje, v jaké části měsíce M+1 je PDS schopen provést ukončení/přerušeni distribuce v případě platební neschopnosti UTP/Uživatele. Hodnota tohoto koeficientu je v případě OM/PM, u kterých UTP/Uživatel nevyužívá platbu záloh, 0,42.

5.2. Odběrná místa s jinou než měsíční periodou fakturace

- 5.2.1. Na základě předpokládané roční spotřeby rozpočítané do měsíců dle níže uvedené procentuálního rozdělení a měsíční platby za stálé platy resp. rezervovanou pevnou distribuční kapacitu je vypočtena předpokládaná platba za distribuci pro jednotlivé měsíce. Tento výpočet je proveden pro každé OM/PM UTP/Uživatele. K ocenění jsou použity ceny za distribuci dle platného Cenového rozhodnutí ERÚ.

Procentuální rozdělení předpokládané roční spotřeby do měsíců

měsíc	01	02	03	04	05	06	07	08	09	10	11	12
%	16,72	14,29	11,02	7,94	3,84	1,83	1,62	1,62	5,86	6,83	10,50	17,93

- 5.2.2. Pro OM/PM je vypočten maximální možný dluh, který může v případě platební neschopnosti UTP/Uživatele v daném období vzniknout. U OM/PM s jinou než měsíční periodou fakturace je vypočten podle vzorce:

$$PD_M = CH_M + k \cdot H_{M+1} - Z_M, \text{ kde:}$$

PD_M potenciální dluh měsíce M [Kč]

CH_M předpokládaná celková platba za distribuci pro období od zahájení distribuce resp. od termínu poslední fakturace do měsíce M včetně [Kč]

H_{M+1} předpokládaná platba za distribuci měsíce M+1 [Kč]

kpodíl měsíce M+1, který vyjadřuje, v jaké části měsíce M+1 je PDS schopen provést ukončení/přerušeni distribuce v případě platební neschopnosti UTP/Uživatele. Hodnota tohoto koeficientu je v případě OM/PM s jinou než měsíční periodou fakturace 0,25.

Z_Mpředpokládaný celkový objem záloh zaplacený od zahájení distribuce resp. od termínu poslední fakturace do měsíce M včetně [Kč]

5.3. Celkový maximální možný dluh UTP/Uživatele

5.3.1. Maximální možné dluhy UTP/Uživatele vypočtené dle odstavců 5.1. a 5.2 jsou sečteny po měsících a tento součet je celkový maximální možný dluh UTP/Uživatele pro jednotlivé měsíce distribuce.

6. Způsobilé formy zajištění jsou následující:

6.1. Neodvolatelná a bezpodmínečná bankovní záruka ve smyslu § 2029 a násl. zákona č. 89/2012 Sb., občanský zákoník, ve znění pozdějších předpisů, vystavená ve prospěch PDS bankou:

6.1.1. mající dlouhodobý rating od společnosti Standard & Poor's (Fitch) minimálně A- nebo dlouhodobý rating od společnosti Moody's minimálně A3 nebo bankou, která doloží existenci smlouvy o převodu zisku s řídící osobou mající dlouhodobý rating od společnosti Standard & Poor's (Fitch) minimálně A- nebo dlouhodobý rating od společnosti Moody's minimálně A3, v případě že výše záruky přesahuje částku 600 mil. Kč, nebo

6.1.2. mající dlouhodobý rating od společnosti Standard & Poor's (Fitch) minimálně BBB+ nebo dlouhodobý rating od společnosti Moody's minimálně Baa1 nebo bankou, která doloží existenci smlouvy o převodu zisku s řídící osobou mající dlouhodobý rating od společnosti Standard & Poor's (Fitch) minimálně BBB+ nebo dlouhodobý rating od společnosti Moody's minimálně Baa1, v případě že výše záruky nepřesahuje částku 600 mil. Kč.

Takováto záruka je ke dni posouzení finanční způsobilosti považována za způsobilou formu zajištění pouze, pokud je účinná od tohoto dne ještě po dobu alespoň tří následujících kalendářních měsíců. (dále jen „Bankovní záruka“).

6.2. Neodvolatelné a bezpodmínečné ručení ve smyslu § 2018 a násl. zákona č. 89/2012 Sb., občanský zákoník, ve znění pozdějších předpisů, způsobilým ručitelem vystavené podle vzoru „Ručitelské prohlášení“ ve prospěch PDS, přičemž za způsobilého ručitele se pro tento účel pokládá společnost:

6.2.1. mající dlouhodobý rating od společnosti Standard & Poor's (Fitch) minimálně A- nebo dlouhodobý rating od společnosti Moody's minimálně A3 nebo společnost, která doloží existenci smlouvy o převodu zisku s řídící osobou mající dlouhodobý rating od společnosti Standard & Poor's (Fitch) minimálně A- nebo dlouhodobý rating od společnosti Moody's minimálně A3, v případě, že výše ručení přesahuje částku 600 mil. Kč, nebo

6.2.2. mající dlouhodobý rating od společnosti Standard & Poor's (Fitch) minimálně BBB+ nebo dlouhodobý rating od společnosti Moody's minimálně Baa1 nebo společnost, která doloží existenci smlouvy o převodu zisku s řídící osobou mající dlouhodobý rating od společnosti Standard & Poor's (Fitch) minimálně BBB+ nebo dlouhodobý

rating od společnosti Moody's minimálně Baa1, v případě, že výše ručení nepřesahuje částku 600 mil. Kč.

Ručení je ke dni posouzení finanční způsobilosti považováno za způsobilou formu zajištění pouze, pokud je účinné od tohoto dne ještě po dobu alespoň tří následujících kalendářních měsíců. (dále jen „Ručení“).

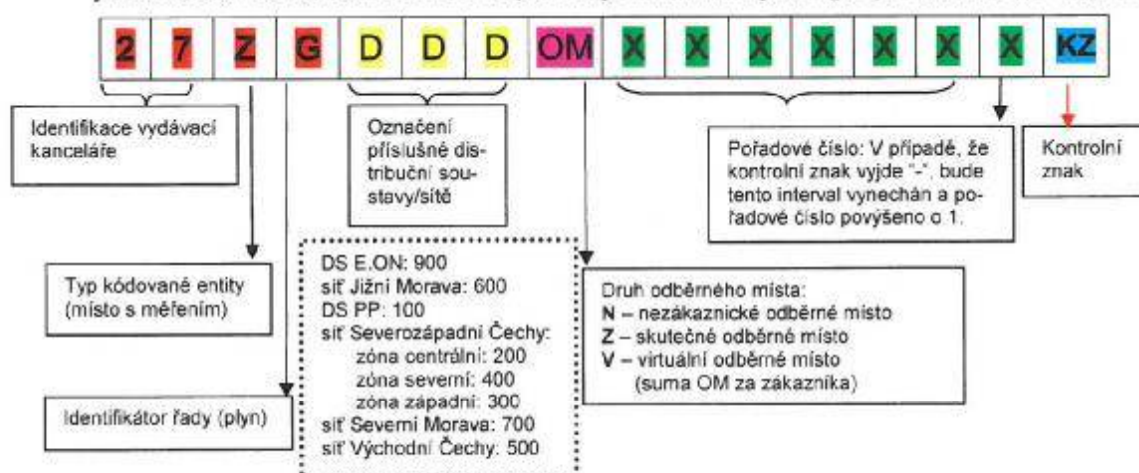
6.3. Složení finanční částky (kauce) na účet PDS. Mezi UTP/Uživatелеm a PDS bude uzavřena smlouva o podmínkách složení kauce podle vzoru „Smlouva o podmínkách složení kauce“, v níž bude specifikováno, za jakých okolností a jakým způsobem může PDS uspokojit své pohledávky za UTP/Uživatелеm z této kauce. Složená kauce bude úročena pevnou úrokovou sazbou ve výši 0,5 % p.a.

Pokud si UTP/Uživatel obstará za účelem splnění podmínek finanční způsobilosti Bankovní záruku, pak k prokázání finanční způsobilosti předloží PDS v termínech dle 5.2.3.5 Řádu a kdykoliv na požádání PDS v průběhu trvání platnosti SOD originál platné Bankovní záruky. Pokud si UTP/Uživatel obstará za účelem splnění podmínek finanční způsobilosti Ručení, pak k prokázání finanční způsobilosti předloží PDS v termínech dle 5.2.3.5 Řádu a kdykoliv na požádání PDS v průběhu trvání platnosti SOD originál platného ručitelského prohlášení vyplněného podle vzoru „Ručitelské prohlášení“.

Příloha č. 5

EIC kódy

1. Pravidla jednotné identifikace vydává OTE, a.s., který současně spravuje číselníky registrovaných účastníků trhu s plynem dle znění § 5 Pravidel trhu s plynem.
2. Na základě pravidel vydaných OTE, a.s. byla pro potřeby označování předávacích a odběrných míst v plynárenství vyčleněna jedna řada v rámci kombinací dostupných pro ČR. Tato řada je spravována OTE, a.s., s tím, že PDS, byla přidělena „podřada“, v rámci které jsou přidělovány kódy EIC pro jednotlivá odběrná místa.
3. Vyčleněná řada identifikuje lokálního vydavatele kódu (27), druh označovaného subjektu/objektu (Z pro místa s měřením) a znakem "G" také specifikuje, že daná řada je určena pro plynárenství. EIC takto vyčleněné podřady dále obsahuje 11 volitelných znaků + kontrolní znak.
4. EIC kód je nepřenositelný tzn. po zániku původního OM/PM se nesmí použít pro označení jiného OM/PM. Za zánik OM se nepovažuje změna majitele (přepis na nového majitele).



Poznámka:

- 1) Provozovatelé lokálních distribučních soustav připojených na distribuční soustavu PDS budou označováni stejnou řadou jako síť, ke které jsou připojeni, tj. pro provozovatele z hlediska toku plynu navazující distribuční soustavy provozujícího činnost v rámci sítě Severozápadní Čechy bude v centrální zóně použito označení 2XX, v severní zóně 4XX a v západní zóně 3XX, pro provozovatele z hlediska toku plynu navazující distribuční soustavy provozujícího činnost v rámci sítě Jižní Morava bude použito označení 6XX, pro provozovatele z hlediska toku plynu navazující distribuční soustavy provozujícího činnost v rámci sítě Severní Morava bude použito označení 7XX a pro provozovatele z hlediska toku plynu navazující distribuční soustavy provozujícího činnost v rámci sítě Východní Čechy bude použito označení 5XX.
- 2) Vzhledem k pravidlům stanovování kódu EIC, je nutné dodržet, aby kontrolní znak na konci nenabýval hodnoty "-". Toto pravidlo bude splněno tak, že dotčené pořadové číslo, u kterého by kontrolní znak nabýval hodnoty „-“, bude vynecháno a interval zvýšen o 1 za cenu vzniku nesouvislé řady v intervalu (mezery).
5. EIC kód bude využíván pro potřeby jednoznačné identifikace příslušného OM/předávacího místa v případě podání žádosti o rezervaci distribuční kapacity, žádosti o uzavření smlouvy o distribuci plynu, samotného uzavření smlouvy o distribuci plynu, zasilání dat na OTE, a.s. dle Pravidel trhu s plynem a pro potřebu jednoznačné identifikace v rámci fakturace a případné reklamace za poskytnuté služby.
6. Později bude doplněn jednotný identifikační formát (XML apod.).

Příloha č. 6

Přiřazení jednotlivých míst měření kvality plynu příslušným předávacím místům do distribuční soustavy

1. Místa pro měření jakostních znaků dodávaného plynu:

Sit' Severozápadní Čechy

Místo měření kvality:
Bylany
Přiřazená předávací místa:
PS Bylany u Mostu, PS Hora Sv. Kateřiny DSO,

Místo měření kvality:
Brandov
Přiřazená předávací místa:
PS Brandov DSO,

Místo měření kvality:
Hospozín 2
Přiřazená předávací místa:
PS Dobříň, PS Horní Beřkovice, PS Libkovice pod Řípem, PS Drahelčice, PS Hospozín DSO, PS Makotřasy

Místo měření kvality:
Hospozín 3
Přiřazená předávací místa:
PS Budyně nad Ohří, PS Charvatce, PS Chotěšov, PS Siřejovice, PS Siřejovice DSO, PS Lukavec u Lovosic

Místo měření kvality:
Hospozín 4,
Přiřazená předávací místa:
PS Krupá

Místo měření kvality:
Veselí nad Lužnicí
Přiřazená předávací místa:
PS Tušř, PS Doubravice, PS Smilkov, PS Zvěstov

Místo měření kvality:
Háje
Přiřazená předávací místa:
PS Milín, PS Březnice, PS Háje, PS Kasejovice

Místo měření kvality:
Limuzy 1
Přiřazená předávací místa:
PS Říčany - Bažantní, PS Úvaly

Místo měření kvality:
Limuzy 2
Přiřazená předávací místa:
PS Obříství, PS Štolmíř, PS Libenice, PS Kouřim

Místo měření kvality:
Měcholupy, Limuzy 1, 2
Přiřazená předávací místa:
PS Černošice

Místo měření kvality:
Rozvadov 1
Přiřazená předávací místa:
PS Rozvadov, PS Pímda, PS Bor u Tachova

Místo měření kvality:
Rozvadov 2
Přiřazená předávací místa:
PS Bělá nad Radbúzou, PS Strážovice, PS Měčín

Místo měření kvality:
Sviňomazy
Přiřazená předávací místa:
PS Sviňomazy, PS Horní Hradiště

Sít' Východní Čechy

Místa měření kvality:
Olešná
Přiřazená předávací místa:
PS Barchov, PS Černá za Bory, PS Olešná DSO, PS Chotěboř, PS Seč, PS Prachovice, PS Třemošnice, PS Heřmanův Městec, PS Vrbice, PS Jilem,

Místa měření kvality:
Bartoušov
Přiřazená předávací místa:
PS Bartoušov, PS Šlapanov, PS Havlíčkův Brod-Žižkov, PS Šachotín, PS Bratčice

Místa předávání kvality:
VTL síť Jižní Morava
Přiřazená předávací místa:
PM Velké Opatovice

Místa předávání kvality:
VTL síť Severozápadní Čechy – severní zóna
Přiřazená předávací místa:
PM Turnov-Vesecko, PM Malý Rohozec, PM Přepeře

Místa předávání kvality:
VTL síť Severní Morava
Přiřazená předávací místa:
PM Bílá Voda

Síť Severní Morava

Místo měření kvality:
Libhošť 1
Přiřazená předávací místa:
PS Děhylov

Místo měření kvality:
Libhošť 2
Přiřazená předávací místa:
PS Nošovice

Místo měření kvality:
Třanovice
Přiřazená předávací místa:
PS Třanovice

Místo měření kvality:
Libhošť 3
Přiřazená předávací místa:
PS Štramberk DSO

Místo měření kvality:
Lobodice 1
Přiřazená předávací místa:
PS Lobodice

Místo měření kvality:
Štramberk 1
Přiřazená předávací místa:
PS Štramberk SSO

Místa předávání kvality:
Green GasDPB
Přiřazená předávací místa:
Sonda Pstruží

Místa předávání kvality:
Unigeo
Přiřazená předávací místa:
PM Janovice

Místa předávání kvality:
Unimaster
Přiřazená předávací místa:
PM Raškovice

Místa předávání kvality:
VTL síť Jižní Morava
Přiřazená předávací místa:
PS Valašské Klobouky

Síť Jižní Morava

Místo měření kvality:
Mutěnice 3
Přiřazená předávací místa:
PS Pánov

Místo měření kvality:
Mutěnice 4
Přiřazená předávací místa:
PS Bezměrov, PS Bukovany

Místo měření kvality:
Velké Němčice 3
Přiřazená předávací místa:
PS Kochánov

Místo měření kvality:
Lobodice 3
Přiřazená předávací místa:
PS Lobodice

Místo měření kvality:
Velké Němčice 2
Přiřazená předávací místa:
PS Brno - Podolí

Místo měření kvality:
Velké Němčice 5
Přiřazená předávací místa:
PS Velké Němčice

Místo měření kvality:
Velké Němčice 6
Přiřazená předávací místa:
PS Dolní Dunajovice DSO, PS Strachotín

Místa měření kvality:
MND, LAMA GAS & OIL
Přiřazená předávací místa:
PM MND, PM LAMA GAS & OIL

2. Místa měření kvality plynu pro předávací místa mezi GasNet, s.r.o. a NET4GAS, s.r.o. jsou osazena procesními plynovými chromatografy, průběžně měřícími složení plynu provozovanými společnostmi NET4GAS, s.r.o. Z naměřených hodnot složení plynu jsou průběžně určovány další jakostní znaky dodávaného plynu.
3. Složení plynu je stanovováno metodou plynové chromatografie podle ČSN EN ISO 6975. Výpočet spalného tepla, výhřevnosti, hustoty, relativní hustoty a Wobbeho čísla je prováděn podle ČSN EN ISO 6976 (95). Pro výpočty hustoty za normálních podmínek, výhřevnosti a Wobbeho čísla jsou použity konstanty z normy ISO 6976 (95), tabulky č. 5, (15/15). Pro složku „suma vyšších uhlovodíků“ (C₆⁺) jsou použity konstanty pro čistý n-hexan.

Příloha č. 7

Algoritmus stanovení záloh dle článku 6.4. Řádu

1. Výše měsíční zálohy za OM

- 1.1. Výše měsíční zálohy za OM zákazníka je stanovena jako $1/n$ předpokládané platby za distribuci a předpokládané platby za činnost operátora trhu, kde „n“ je počet měsíců od data vystavení předpisu zálohy do data následujícího řádného odečtu. V případě neúplných měsíců se pro výpočet použije poměrná část daného měsíce.
- 1.2. Výše předpokládané platby za distribuci je stanovena jako součet předpokládané platby za odebraný plyn a předpokládané platby za stálé měsíční platy za přistavenou kapacitu / platby za denní rezervovanou pevnou distribuční kapacitu.
 - 1.2.1. Výše předpokládané platby za odebraný plyn je stanovena jako součin pevné ceny za odebraný plyn a předpokládané výše odběru plynu.
 - 1.2.2. Výše předpokládané platby za stálé měsíční platy za přistavenou kapacitu je stanovena jako součin stálého měsíčního platu za přistavenou kapacitu dle ročního odběru v OM a počtu měsíců „n“, stanovených dle bodu 1.1.
 - 1.2.3. Výše předpokládané platby za denní rezervovanou distribuční kapacitu je stanovena jako součin pevné roční ceny za denní rezervovanou pevnou distribuční kapacitu, podílu počtu měsíců „n“ stanovených dle bodu 1.1. a rezervované distribuční kapacity.
 - 1.2.3.1. Rezervovaná distribuční kapacita je vypočtena jako roční odběr v OM/115.
- 1.3. Výše předpokládané platby za činnost operátora trhu je stanovena jako součin pevné ceny za služby operátora trhu a předpokládané výše odběru plynu.
- 1.4. Předpokládaná výše odběru plynu je stanovena jako součin normované roční přepočtené spotřeby plynu a podílu počtu kalendářních dní od data vystavení předpisu do data následujícího řádného odečtu na celkovém počtu kalendářních dní v roce.
- 1.5. Normovaná roční přepočtená spotřeba plynu je stanovena jako podíl spotřeby zákazníka za poslední odečtové období, popřípadě součtu spotřeb naměřených v posledních po sobě následujících obdobích tak, aby souhrnná délka odečtových období činila nejméně deset měsíců a součtu přepočtených TDD za příslušné období platných k poslednímu dni tohoto období a odpovídajících třídě TDD přiřazené OM zákazníka. V případě, že souhrnné období nedosahuje deset měsíců, je za normovanou roční přepočtenou spotřebu plynu považována roční spotřeba plynu dohodnutá ve smlouvě o distribuci plynu.
- 1.6. Výše měsíční zálohy dle bodu 1.1. je předepsána ve stejné výši i pro měsíc následující po měsíci, ve kterém má být proveden řádný odečet.
- 1.7. Předpis záloh na následující období je generován spolu s fakturací OM zákazníků.
- 1.8. Pokud je před odesláním předpisu záloh uživateli dle bodu 6.4. Řádu vypočten nový předpis zálohy na základě uskutečněné distribuce plynu pro období následujícího měsíce po řádném odečtu, je záloha vypočtená v předchozím období dle bodu 1.6. nahrazena zálohou nově vypočtenou.
- 1.9. Výše měsíční zálohy v Kč dle bodu 1.1. je zaokrouhlena na dvě desetinná místa.
- 1.10. Veškeré ceny uvedené v této příloze vycházejí z platného cenového rozhodnutí ERÚ.