

Pravidla provozování přenosové soustavy

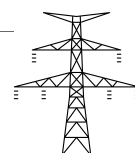
## **KODEX PŘENOSOVÉ SOUSTAVY – ČÁST III.**

**Poskytování systémových a přenosových služeb**



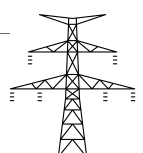
## Obsah

<b>1</b>	<b>Poskytování systémových a přenosových služeb .....</b>	<b>7</b>
1.1	Právní normy pro poskytování systémových a přenosových služeb .....	7
<b>2</b>	<b>Systémové a přenosové služby na úrovni PS ČR .....</b>	<b>9</b>
2.1	Obecné podmínky .....	9
2.2	Předávání údajů souvisejících s úhradou plateb za SyS, POZE, činnosti OTE a PŘS.....	9
2.3	Cena služby PS .....	9
2.4	Platební podmínky .....	9
<b>3</b>	<b>Přeshraniční přenos .....</b>	<b>11</b>
3.1	Obecné podmínky .....	11
3.2	Metodika stanovení přeshraničních přenosových kapacit .....	13
3.3	Sjednávání přenosu na základě dlouhodobých a denních přenosových práv .....	17
3.4	Sjednávání přenosu na základě vnitrodenních přenosových práv .....	18

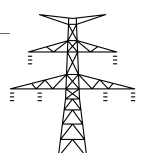


## Terminologie

<u>Already allocated capacity</u>	<u>Součet přenosových kapacit rezervovaných pro dané období v roční, měsíční, resp. denní aukci</u>
<u>Aukce</u>	<u>Nediskriminační proces přidělování přenosové kapacity na příslušném přeshraničním přenosovém profilu a to v příslušném směru dle zveřejněných aukčních pravidel.</u>
<u>Available Transfer Capability</u>	<u>Volná přenosová kapacita v konkrétním směru na konkrétním přeshraničním profilu pro vyšetření průchodnosti nově uvažovaných obchodních případů</u>
<u>EIC kód (EIC) [Energy identification code]</u>	<u>Kód umožňující jednoznačnou identifikaci subjektů oprávněných k přístupu do jednotlivých přenosových sítí členských zemí ENTSO-E. Vydavatelem EIC kódů pro regulační oblast ČR je ČEPS</u>
<u>Flow Reliability Margin</u>	<u>Je spolehlivostní a bezpečnostní rezerva zahrnující vliv významných změn v ES pro celé reprezentované období, nepřesnosti vstupů, chyby metody, neidentifikovatelné toky výkonu, havarijních výpomocí apod.</u>
<u>Kruhový tok</u>	<u>(přeshraniční) tok výkonu vyvolaný obchodními výměnami v rámci konkrétní nabídkové zóny</u>
<u>Lokální distribuční soustava</u>	<u>Distribuční soustava, která není přímo připojena k PS</u>
<u>Mezisyستمové propojení</u>	<u>Vedení propojující sousední PS</u>
<u>Net Transfer Capacity</u>	<u>Tzv. čistá přenosová kapacita – hodnota TBC snižená o potřebnou zálohu FRM – v konkrétním směru na konkrétním přeshraničním profilu</u>
<u>Notified Transmission Flow</u>	<u>Je předpokládaný fyzikální tok odpovídající rozložení přebytků a deficitů výkonu a základní konfiguraci sítě.</u>
<u>Paralelní tok</u>	<u>Tok výkonu vyvolaný obchodními výměnami mezi sousedními nabídkovými zónami</u>
<u>Profil (Přenosový/přeshraniční/mezi národní profil)</u>	<u>Soubor vedení propojujících dvě sousední PS, jehož vlastností je přenosová schopnost</u>
<u>Přenosová schopnost profilu</u>	<u>Analytickými výpočty stanovený činný výkon, který může být přenesen přes přenosový profil, při zachování kritéria N-1.</u>
<u>Přenosové služby</u>	<u>Zajištění přenosu elektřiny mezi uživateli PS</u>
<u>Rezervovaná kapacita</u>	<u>Je přenosová kapacita, jejíž rezervace vyplývá z výsledků alokace</u>

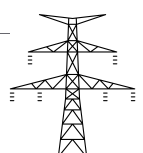


<u>Řešení interního úzkého místa</u>	<u>Činnost provozovatele PS spočívající v koordinaci údržby a oprav ve fázi přípravy provozu a řízením propustnosti sítě (formou redispečinku nebo protiobchodu) ve fázi reálného provozu</u>
<u>Řešení přeshraničního úzkého místa</u>	<u>Činnost provozovatele PS spočívající v rezervaci přenosových kapacit v úzkém místě (formou aukce) ve fázi přípravy provozu a řízením propustnosti sítě ve fázi reálného provozu</u>
<u>Total Border Capacity</u>	<u>Je celková přenosová schopnost PS vůči sousedním soustavám v určitém směru určená podle metodiky ENTSO-E</u>
<u>Tranzit (Tranzit výkonu)</u>	<u>Přenos činného výkonu z exportující soustavy do importující soustavy přes jednu nebo více PS. Je nutné rozlišovat tranzit kontrahovaný a fyzikální.</u>
<u>Udržování kvality elektřiny</u>	<u>Systémová služba provozovatele PS, jejímž výsledkem jsou garantované hodnoty napětí a frekvence během normálního stavu</u>
<u>Uživatel PS</u>	<u>Subjekt, který dodává elektřinu do PS a/nebo je zásobován elektřinou z PS nebo mu jsou poskytovány přenosové služby. Pro účely Kodexu PS jsou uživatelé rozdělení do těchto kategorií: I. <u>provozovatelé VM připojených do PS</u> II A. <u>provozovatelé distribučních soustav</u> II B. <u>uživatelé napájení přímo z PS</u> III. <u>Provozovatelé sousední PS</u> IV. <u>obchodníci s elektřinou</u> V. <u>účastníci obchodů s elektřinou na vnitřním trhu EU.</u></u>
<u>Volná obchodovatelná přenosová kapacita</u>	<u>Hodnoty vyjadřující možnosti obchodů v každém směru na každém profilu, které jsou platné současně (tzv. soudobé)</u>

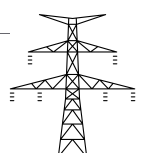


## Použité zkratky

<u>AAC</u>	<u>Již přidělená kapacita (Already Allocated Capacity)</u>
<u>ABC</u>	<u>Hodnota, vyjadřující volnou přenosovou kapacitu použitelnou pro další obchodní případy, určená pro každý vyšetřovaný profil a časový průřez (Avaible Border Capacity)</u>
<u>ATC</u>	<u>Available Transfer Capability</u>
<u>BF</u>	<u>Základní fyzický tok přes profil v modelu zahrnující jak modelové podíly všech známých obchodů mezi naší a sousedními soustavami, tak parazitní a kruhové toky (Base Flow)</u>
<u>BFL</u>	<u>Předpovídaný fyzický tok na daném profilu</u>
<u>BFRM</u>	<u>Base Flow Reliablility Margin</u>
<u>Core</u>	<u>Region pro výpočet kapacit sdružující 16 evropských provozovatelů přenosových soustav</u>
<u>ČEPS</u>	<u>ČEPS, a.s., provozovatel PS ČR</u>
<u>EIC</u>	<u>Identifikační kód používaný uživatelem PS při sjednávání přeshraničního přenosu</u>
<u>ENTSO-E</u>	<u>Evropská síť provozovatelů elektroenergetických přenosových soustav (European Network of Transmission System Operators for Electricity)</u>
<u>ERÚ</u>	<u>Energetický regulační úřad</u>
<u>FRM</u>	<u>Rezerva zahrnující neurčitost výpočtu hodnot TBC (Flow Reliability Margin)</u>
<u>JAO</u>	<u>Společnost provozující explicitní aukce prostřednictvím platformy pro přidělování</u>
<u>LF</u>	<u>Kruhové toky vyvolané obchody mezi okolními soustavami (Loop Flow)</u>
<u>MPO</u>	<u>Ministerstvo průmyslu a obchodu ČR</u>
<u>NBC</u>	<u>Čistá přenosová kapacita profilu po odečtení rezervy (Net Border Capacity)</u>
<u>NF</u>	<u>Část fyzického toku přes profil, zahrnující modelové podíly všech známých obchodů resp. přidělené kapacity v předchozích etapách alokací (Net Flow)</u>
<u>NTC</u>	<u>Net Transfer Capacity</u>
<u>NTF</u>	<u>Notified Transmission Flow</u>
<u>OTE</u>	<u>OTE, a.s. - operátor trhu</u>
<u>PDS</u>	<u>Provozovatel distribuční soustavy</u>
<u>PF</u>	<u>Paralelní toky vyvolané obchody mezi okolními soustavami (Parallel Flow)</u>
<u>POZE</u>	<u>Podpora obnovitelných zdrojů</u>
<u>PřS</u>	<u>Přenosové služby</u>



<u>PS</u>	<u>Přenosová soustava</u>
<u>PST</u>	<u>Transformátory s regulací fáze (Phase-shifting transformer)</u>
<u>PPS</u>	<u>Provozovatel přenosové soustavy</u>
<u>PTDF</u>	<u>Distribuční koeficient transakce na profil (Power Transmission Distribution Factor)</u>
<u>SyS</u>	<u>Systémové služby</u>
<u>TBC</u>	<u>Maximální přenosová schopnost profilu mezi dvěma sousedícími PPS, skládajícího se z několika vedení (Total Border Capacity)</u>
<u>TID</u>	<u>Tok vyvolaný všemi potenciálními vnitrodenními obchody</u>
<u>VFK</u>	<u>Volná fyzická kapacita</u>
<u>VOK</u>	<u>Volná obchodovatelná kapacita</u>
<u>VOKCoreID</u>	<u>Zbytková volná obchodovatelná kapacita na profilu jako výsledek extrakce volné zbytkové obchodovatelné kapacity dle metodiky výpočtu kapacit pro region Core pro denní časový rámec dle Nařízení CACM</u>
<u>VOKID</u>	<u>Volná obchodovatelná kapacita pro vnitrodenní časový rámec</u>
<u>VOKIDred</u>	<u>Redukovaná hodnota volné obchodovatelné kapacity na profilu</u>



# 1 Poskytování systémových a přenosových služeb

## 1.1 Právní normy pro poskytování systémových a přenosových služeb

Systémové služby a přenosové služby poskytuje ČEPS, a.s. v souladu s příslušnými evropskými právními předpisy, a to:

- Nařízení Evropského parlamentu a Rady (EU) 2019/943 ze dne 5. června 2019 o vnitřním trhu s elektřinou,
- Nařízení Komise (EU) 2015/1222 ze dne 24. července 2015, kterým se stanoví rámcový pokyn pro přidělování kapacity a řízení přetížení (dále jen „Nařízení CACM“),
- Nařízení Komise (EU) 2016/1719 ze dne 26. září 2016, kterým se stanoví rámcový pokyn pro přidělování kapacity na dlouhodobém trhu (dále jen „Nařízení FCA“),
- Nařízení komise (EU) 2017/1485 ze dne 2. srpna 2017, kterým se stanoví rámcový pokyn pro provoz elektroenergetických přenosových soustav,
- Nařízení komise (EU) 2017/2195 ze dne 23. listopadu 2017, kterým se stanoví rámcový pokyn pro obchodní zajišťování výkonové rovnováhy v elektroenergetice,
- Nařízení Komise (EU) 2017/2196 ze dne 24. listopadu 2017, kterým se stanoví kodex sítě pro obranu a obnovu elektrizační soustavy.

Metodiky vydané na základě výše uvedených právních předpisů jsou zveřejněny na internetových stránkách společnosti ČEPS ([www.ceps.cz](http://www.ceps.cz)).

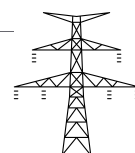
SyS a PŘS poskytuje ČEPS také v souladu a za podmínek stanovených zákonem č. 458/2000 Sb., o podmínkách podnikání a o výkonu státní správy v energetických odvětvích a o změně některých zákonů (energetický zákon), v platném znění (dále jen „zákon č. 458/2000 Sb.“), a prováděcími předpisy k energetickému zákonu, a to:

### Vyhláškami MPO:

- č. 79/2010 Sb. - Vyhláška o dispečerském řízení elektrizační soustavy a o předávání údajů pro dispečerské řízení, v platném znění, (dále jen „vyhláška MPO č. 79/2010 Sb.“),
- č. 80/2010 Sb. - Vyhláška o stavu nouze v elektroenergetice a o obsahových náležitostech havarijního plánu, v platném znění, (dále jen „vyhláška MPO č. 80/2010 Sb.“),
- č. 82/2011 Sb. - Vyhláška o měření elektřiny a o způsobu stanovení náhrady škody při neoprávněném odběru, neoprávněné dodávce, neoprávněném přenosu nebo neoprávněné distribuci elektřiny, v platném znění, (dále jen „vyhláška MPO č. 82/2011 Sb.“).

### Vyhláškami ERÚ:

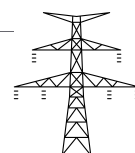
- č. 540/2005 Sb. - Vyhláška o kvalitě dodávek elektřiny a souvisejících služeb v elektroenergetice, v platném znění, (dále jen „vyhláška ERÚ č. 540/2005 Sb.“),



- č.408/2015 Sb. - Vyhláška o Pravidlech trhu s elektřinou, v platném znění, (dále jen „vyhláška ERÚ č. 408/2015 Sb.“),
- č. 194/2015 Sb. - Vyhláška o způsobu regulace cen a postupech pro regulaci cen v elektroenergetice a teplárenství, v platném znění, (dále jen „vyhláška ERÚ č. 194/2015 Sb.“),
- č. 401/2010 Sb. - Vyhláška o obsahových náležitostech Pravidel provozování přenosové soustavy, Pravidel provozování distribuční soustavy, Řádu provozovatele přepravní soustavy, Řádu provozovatele distribuční soustavy, Řádu provozovatele podzemního zásobníku plynu a obchodních podmínek operátora trhu, v platném znění, (dále jen „vyhláška ERÚ č. 401/2010 Sb.“).

**Cenovými rozhodnutími ERÚ a dalšími dokumenty vydávanými ČEPS, a to:**

- Kodexem PS,
- Provozními instrukcemi ČEPS ve smyslu vyhlášky MPO č. 79/2010 Sb.





## 2 Systémové a přenosové služby na úrovni PS ČR

### 2.1 Obecné podmínky

SyS a PŘS na úrovni PS ČR poskytuje ČEPS na základě uzavřené Smlouvy o zajištění služby přenosové soustavy.

Na základě Smlouvy o připojení k PS ČR před zahájením využívání PS k dodávkám nebo odběru, zákazník, výrobce nebo provozovatel distribuční soustavy uzavírá s ČEPS Smlouvu PS. Za jednu fyzickou/právní osobu se uzavírá jedna Smlouva PS, která pokrývá všechna její předávací místa. Nutnou podmínkou pro předávání údajů je registrace v informačním systému OTE, a.s..

### 2.2 Předávání údajů souvisejících s úhradou plateb za SyS, POZE, činnosti OTE a PŘS

Zákazník, výrobce nebo PDS jsou povinni předat ČEPS prostřednictvím informačního systému OTE za podmínek stanovených Smlouvou PS a vyhláškou ERÚ č. 408/2015 Sb. údaje pro vyhodnocení plateb za SyS. Zákazníci a výrobci předávají také údaje pro vyúčtování podporovaných zdrojů energie (~~dale jen „POZE“~~) a činnosti OTE za daný kalendářní měsíc ve struktuře dané vyhláškou ERÚ č. 408/2015 Sb. Výše plateb zákazníka, výrobce nebo PDS za SyS, popř. POZE a činnosti OTE v daném kalendářním měsíci je dále určena pevnými cenami uvedenými v platném Cenovém rozhodnutí ERÚ.

Výrobce je povinen předat ČEPS prostřednictvím e-mailu v případě dlouhodobé odstávky jeho výroby elektřiny informaci o termínu zahájení a ukončení dlouhodobé odstávky, a to dle vyhlášky ERÚ č. 408/2015 Sb.

### 2.3 Cena služby PS

Subjekty připojené k PS ČR hradí cenu služby přenosové soustavy na základě uzavřené Smlouvy PS, která se řídí zejména příslušnými ustanoveními Energetického zákona, vyhlášky ERÚ č. 408/2015 Sb. a platného Cenového rozhodnutí ERÚ.

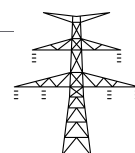
PDS a zákazníci jsou povinni předat ČEPS emailem, v souladu se Smlouvou, roční požadavek na přenos elektřiny v rozpisu na jednotlivé kalendářní měsíce roku do 10. prosince předchozího roku.

Skutečná výše přenesené elektřiny je stanovena obchodním měřením v předávacích místech.

### 2.4 Platební podmínky

#### Platební podmínky za PŘS

Za rezervaci kapacity přenosových zařízení hradí PDS, zákazník a výrobce zálohu ve 2 splátkách vždy po 50 % ceny uvedené v platném Cenovém rozhodnutí ERÚ, a to vždy k 5. a 15.



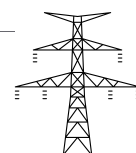
kalendářnímu dni příslušného měsíce. K těmto zálohám se připočítává DPH dle zákona č. 235/2004 Sb., o dani z přidané hodnoty, v platném znění (dále jen „zákon č. 235/2004 Sb.“).

Vyúčtování za použití sítí je prováděno měsíčně na základě daňového dokladu dle údajů z obchodního měření. Faktury za zajišťování přenosu elektřiny se započtením uhrazených záloh vystaví ČEPS nejpozději 12. kalendářní den měsíce následujícího po období, za které je vyúčtování služeb provedeno. Splatnost všech daňových dokladů je 14 kalendářních dnů od jejich doručení.

### **Platební podmínky za SyS, POZE a OTE**

V průběhu daného kalendářního měsíce hradí PDS připojený k PS ČR měsíční platbu za SyS ve čtyřech stejných časově rovnoměrně rozložených zálohách, a to vždy k 3., 8., 15. a 23. kalendářnímu dni, v celkové výši 100 % předpokládané měsíční platby stanovené dle spotřeby elektřiny zákazníků připojených do DS. K těmto zálohovým platbám se připočítává DPH dle zákona č. 235/2004 Sb.

Na základě předaných údajů pro vyhodnocení plateb za SyS, popř. POZE a činnosti OTE v daném kalendářním měsíci vyhotoví ČEPS faktury za jednotlivé služby se započtením uhrazených záloh a zašle je danému zákazníkovi, výrobcí a PDS nejpozději 15. kalendářní den měsíce následujícího po období, za které je vyúčtování služeb provedeno. Na základě zpřesněných údajů předaných do 28. kalendářního dne měsíce je dále možné provést doúčtování případných odchylek v souladu s platnou legislativou. Splatnost všech daňových dokladů je 14 kalendářních dnů od jejich doručení.



## 3 Přeshraniční přenos

### 3.1 Obecné podmínky

Přeshraniční přenos probíhá v souladu s platnou právní úpravou s odkazem (viz kapitola 1.1).

Přidělování dlouhodobých přenosových práv na hraničních přenosových profilech ČEPS probíhá formou explicitních aukcí prostřednictvím jednotné platformy pro přidělování provozované společností JAO, S. A. ([www.jao.eu](http://www.jao.eu)).

Přidělování krátkodobých přenosových práv pro jednotlivé obchodní hodiny probíhá:

- v denním časovém rámci formou implicitní aukce prostřednictvím nominovaného Organizátora trhu nebo formou explicitní aukce prostřednictvím platformy pro přidělování provozované společností JAO, S. A. ([www.jao.eu](http://www.jao.eu)),
- ve vnitrodenním časovém rámci formou kontinuálního implicitního přidělování prostřednictvím Organizátora trhu nebo formou kontinuálního explicitního přidělování prostřednictvím e-Portálu ČEPS.

Podrobná pravidla přidělování, včetně termínů konání aukcí, kontaktních údajů platformy pro přidělování a podmínek pro účast v aukcích, jsou zveřejňována platformou pro přidělování ([www.jao.eu](http://www.jao.eu)), na internetových stránkách ČEPS ([www.ceps.cz](http://www.ceps.cz)) nebo Organizátorem trhu ([www.ote-cr.cz](http://www.ote-cr.cz)).

Forma alokace na jednotlivých hranicích a časových rámcích mezi nabídkovými zónami je zveřejněna na internetových stránkách ČEPS ([www.ceps.cz](http://www.ceps.cz)).

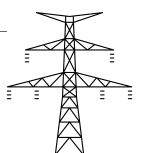
V případě implicitních alokací, na základě přeshraničního ujednání o zúčtování a vypořádání při výměnách energie mezi ČR a okolními nabídkovými zónami dle článku 77 Nařízení CACM a dohod mezi provozovateli PS a nominovanými operátory trhu, ČEPS zajišťuje nominace a přeshraniční přenos salda nabídkové zóny.

Pro sjednání přeshraničního přenosu, neboli uzavření smlouvy o přeshraničním přenosu, elektřiny je nutné uzavřít s ČEPS Rámcovou dohodu o přeshraničních přenosech elektřiny prostřednictvím PS ČR (dále jen „Rámcová dohoda“).

#### 1. Rámcová dohoda – podmínky uzavření

Znění Rámcové dohody je dostupné na internetových stránkách ČEPS. K uzavření Rámcové dohody musí žadatel doložit níže uvedené dokumenty:

- a) Výpis z veřejného rejstříku (doklad o existenci právního subjektu ne starší než tři měsíce). Zahraniční právnická osoba doloží výpis z veřejného nebo obdobného rejstříku vedeného ve státě jejího sídla ne starší než tři měsíce prokazující její existenci.
- b) Doklad o uzavření smlouvy na zúčtování odchylek s OTE.



- c) Platný identifikační kód používaný Uživatelem PS při sjednávání přeshraničního přenosu – EIC kód registrovaný v seznamu EIC kódů zveřejňovaném ENTSO-E.

## 2. Postup uzavření Rámcové dohody

Žadatel vyplní Žádost o uzavření Rámcové dohody a emailem ji spolu s elektronickými kopiemi dokumentů z bodu a) zašle na e-mailovou adresu [helpdesk.trade@ceps.cz](mailto:helpdesk.trade@ceps.cz). Žádost je dostupná na internetových stránkách ČEPS (<https://www.ceps.cz/cs/dokumenty>).

Žádost obsahuje identifikační údaje žadatele:

- **ACER kód** - jedinečný identifikátor účastníka velkoobchodního trhu s energií přidělený Evropskou agenturou pro spolupráci energetických regulačních orgánů během procesu registrace účastníka trhu v národním registru účastníků trhu pod hlavičkou národní energetických regulátorů,
- **EIC kód** - identifikační kód, umožňující jednoznačnou identifikaci účastníků trhu s elektřinou v rámci zemí, jejichž **PPSprovozovatelé přenosových soustav** jsou členy ENTSO-E (sdružení evropských **PPSprovozovatelů přenosových soustav**),
- registrační číslo subjektu zúčtování přidělené OTE, bankovní spojení a kontaktní údaje.

ČEPS provede kontrolu žádosti a v případě že je žádost úplná, žádost zaeviduje. V opačném případě ČEPS vyzve žadatele k nápravě.

ČEPS odešle do tří pracovních dnů po zaevidování žádosti žadateli návrh Rámcové dohody elektronicky, a to na e-mailové adresy uvedené v Žádosti – takto zasláný návrh nesmí být žadatelem měněn.

Žadatel vytiskne doručenu verzi Rámcové dohody ve dvou vyhotoveních, přiloží originální dokumenty uvedené v bodu a) a obě vyhotovení podepsaná statutárním orgánem společnosti nebo jím zmocněnou osobou, která přiložila plnou moc, zašle zpět ČEPS.

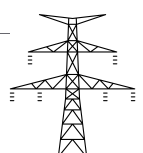
[Rámcovou dohodu lze podepsat také kvalifikovaným elektronickým podpisem.](#)

ČEPS do pěti pracovních dnů po obdržení všech dokumentů:

- a) provede kontrolu správnosti a úplnosti Rámcové dohody a příložených dokumentů dle odstavce 3.1 bodu 1., případně vyzve žadatele k nápravě či doplnění.
- b) V případě, že jsou Rámcová dohoda a příložené dokumenty dle odstavce 3.1 bodu 1. správné a úplné, ČEPS potvrdí emailem žadateli uzavření Rámcové dohody a datum jejího nabytí účinnosti.

Jedno kompletní vyhotovení podepsané -ČEPS je zasláno zpět žadateli.

ČEPS se zavazuje registrovat do tří pracovních dnů po nabytí účinnosti Rámcové dohody nové samostatné předávací místo v souladu s obchodními podmínkami OTE, a.s., pro elektroenergetiku určené k evidenci elektřiny přenesené do/ze zahraničí v období zvláštního režimu zúčtování a informovat o registraci Uživatele.



Uživatel je povinen do deseti pracovních dnů toto samostatné předací místo v souladu s obchodními podmínkami OTE, a.s., pro elektroenergetiku určené k evidenci elektřiny přenesené do/ze zahraničí v období zvláštního režimu zúčtování přiřadit v systému OTE.

Po zřízení přístupu do ePortálu je uživatel povinen neprodleně vyplnit své kontaktní údaje pro záležitosti obchodní, smluvní a provozní. Uživatel je povinen tyto údaje udržovat aktuální.

### 3. Systém M:N

Systém „M:N“ je obecný princip, týkající se povinnosti uzavřeného partnerského vztahu mezi subjekty (s přidělenými EIC kódy) při nominaci (využití) přidělené kapacity v případě fyzických dlouhodobých a denních přenosových práva v rámci sjednávání vnitrodenního přeshraničního přenosu.

Systém M:N umožňuje využití přidělené kapacity s libovolným počtem partnerů na jednom přeshraničním profilu během jednoho Obchodního dne, a to až do úplného vyčerpání kapacitních práv Uživatele a/nebo jeho příslušných partnerů na příslušných profilech.

EIC kódy používané pro nominace M:N musí splňovat podmínky registrace v centrální databázi ENTSO-E Central Issuing Office a registrace příslušnými PPS na obou stranách přeshraničního profilu.

Volba Zahraničního partnera M:N je vyžadována při vlastním zadání přeshraničního přenosu příslušným formulářem (nominaci). V případě zaslání XML souboru nominací (e-mail, webové služby), je nezbytné určit Zahraničního partnera M:N již v tomto souboru. Pokud tato podmínka není splněna, nominace je odmítnuta.

### 4. Spolupráce s ostatními PPS

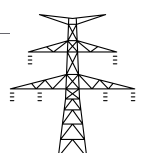
Podmínky pro vstup do sítí jednotlivých PPS sousedících s PS ČR jsou dány pravidly příslušného PPS. Podrobné podmínky na jednotlivých profilech jsou zveřejňovány na internetových stránkách příslušných sousedních PPS.

## 3.2 Metodika stanovení přeshraničních přenosových kapacit

[Do doby spuštění výpočtu přeshraničních kapacit dle metodik výpočtu kapacit regionu Core na základě Nařízení CACM a Nařízení FCA pro daný časový rámec probíhá stanovení přeshraničních kapacit dle níže uvedené metodiky.](#)

Předpoklad pro sjednání přeshraničního přenosu je stanovení přeshraničních kapacit. Metodika popsaná v této kapitole je principem užívaným v ČEPS vycházejícím z postupu ENTSO-E upraveného na poměry tranzitní soustavy ČEPS s více sousedními PPS. Metodika je aplikována ve všech fázích přidělování přenosových práv tj. pro roční, měsíční a denní aukce. Principy jsou použity i pro určování volných kapacit v rámci vnitrodenního přidělování.

Princip vychází z fyzikální podstaty rozdělení změnového toku mezi místem přebytku (dodávky) a místem nedostatku (odběru) v poměru impedancí elektrické cesty na všechny prvky PS. Jednotlivé změnové toky se pak na sebe superponují a tvoří výsledný tok elektrického výkonu po každém



prvku sítě. Pro výpočty je použit tzv. „Flow Based“ princip použitím PTDF koeficientů (metodika ENTSO-E).

Hodnoty TBC, NBC, FRM a ABC se vyčíslují nezávisle pro jednotlivé profily / rozhraní mezi sousedními PPS, rozlišených indexem „i“. Tím je zajištěna koordinace výsledných hodnot mezi jednotlivými směry. Pro každý vyšetřovaný časový řez jsou vyčísleny:

**TBC<sub>i</sub> (Total Border Capacity)** – jako maximální přenosová schopnost profilu mezi dvěma sousedícími PPS, skládajícího se z několika vedení. Tato vedení jsou zatěžována nerovnoměrně, takže maximální přenosová schopnost není prostým součtem dílčích hodnot, ale je to taková hodnota, při níž první z vedení dosáhne svého přenosového limitu. Limitním prvkem na každém vedení může být zatížitelnost vlastní lana nebo dovolený průhyb při daném oteplení, zatížitelnost měřícího transformátoru proudu při daném převodu, proudová dráha odpojovače, zatížitelnost vypínače resp. dalšího prvku proudové dráhy vývodu (například vazební tlumivky). Pro udržení standardu základního bezpečnostního kritéria (N-1) je třeba hodnotu TBC vyšetřovat navíc při vypnutém jednom prvku PS (výslednou je pak nejnižší ze všech kombinací možných vypnutí).

**FRM<sub>i</sub> (Flow Reliability Margin)** – je rezerva zahrnující neurčitost výpočtu hodnot TBC, způsobená variabilitu provozních stavů ve zkoumaném období, odchylkou skutečných provozních podmínek od předpokládaných, tolerancí regulace frekvence a předávaných výkonů a rezervou pro smluvně vázané výpomoci. Pokud není odůvodněna vyšší hodnota, používá se jako základní rezerva 10 % z hodnoty TBC. V závislosti na přesnosti vstupních hodnot může tato hodnota dále klesat spolu s upřesňováním zkoumaného stavu.

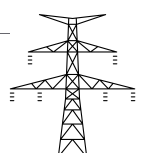
**NBC<sub>i</sub> (Net Border Capacity)** – je čistá přenosová kapacita profilu po odečtení rezervy (FRM<sub>i</sub>).

**BF<sub>i</sub> (Base Flow)** – základní fyzický tok přes profil v modelu zahrnující jak modelové podíly všech známých obchodů mezi naší a sousedními soustavami (NF<sub>i</sub>), tak parazitní a kruhové toky (PF+LF)<sub>i</sub>.

**NF<sub>i</sub> (Net Flow)** – je část fyzického toku přes i-tý profil, zahrnující modelové podíly všech známých obchodů resp. přidělené kapacity v předchozích etapách alokací (AAC<sub>i</sub>).

**(LF+PF)<sub>i</sub>** – je predikovaný zbytkový tok přes profil po odečtení podílů všech známých kontrahovaných obchodů. To znamená, že obsahuje jen fyzikální toky kruhové toky dané nerovnoměrným rozprostřením výroby a spotřeby výkonu v celé propojené soustavě – kruhové toky (Loop-Flow) a paralelní toky, vyvolané obchody mezi okolními soustavami (Parallel-Flow). Jednotlivé dílčí toky se na sebe superponují a jejich velikost závisí na provozních změnách v soustavách, proto je nelze od sebe jednoduše oddělit. Typický zbytkový tok pro dané období a profil je určen ze statistického vyhodnocení údajů z archívu skutečných průběhů za minulá období, plánovaného provozního stavu soustavy a zapojení PST. Tyto toky se nově souhrnně označují jako BFRM (Base Flow Reliability Margin).

**ABC<sub>i</sub> (Available Border Capacity)** – je pro každý vyšetřovaný profil a časový průřez hodnota, vyjadřující volnou přenosovou kapacitu použitelnou pro další obchodní případy. V případě PS ČR je vyčíslena vždy pro každý z pěti profilů se sousedícími PPS. Hodnota ABC<sub>i</sub> je platná jen do okamžiku, kdy se některá z výchozích hodnot (TBC<sub>p</sub>, FRM<sub>p</sub>, PF+LF) změní.



Přitom platí, že celková volná přenosová kapacita není součtem dílčích hodnot z jednotlivých parciálních profilů, protože každý tok výkonu vyvolaný novým obchodním případem (exportem, importem) se **rozdělí na všechny profily** a to nerovnoměrně. Kapacita celé soustavy z hlediska výměn elektrického výkonu je pak maximální hodnota, při níž se dosáhne limitu na prvním hraničním profilu.

Základní vzorec pro výpočet volné přenosové kapacity na jednotlivých profilech (kde  $i = 1 \dots 5$ ) je:

$$ABC_i = TBC_i - FRM_i - NF_i - (LF + PF)_i = NBC_i - \sum_{j=1}^5 (PTDF_{ji} * AAC_j) - (LF + PF)_i$$

kde:

**PTDF<sub>ji</sub>** – (Power Transmission Distribution Factor) je koeficient podílu obchodů v i-tém směru na j-tém profilu. Tyto typické hodnoty jsou získány výpočtem na modelu ES pro dané období a předpokládaný provozní stav.

**AAC<sub>j</sub>** – (Already Allocated Capacity) – je již přidělená kapacita na j-tém profilu pro vyšetřované období v předchozích etapách alokace (roční resp. Měsíční aukci).

**VOK<sub>j</sub>** – je volná obchodovatelná kapacita v i-tém směru vyčíslená pro potřeby zveřejňování do aukcí přenosových kapacit, která současně čerpá volné přenosové kapacity ABC<sub>j</sub> na všech profilech až do úplného vyčerpání první z nich. Potom platí pro k-tý profil rovnice:

$$ABC_k - \sum_{j=1}^5 (PTDF_{jk} * VOK_j) = 0$$

kde:

**k** – je index profilu, u něhož byla vyčerpána volná přenosová kapacita

**PTDF<sub>jk</sub>** – je koeficient podílu obchodu v j-tém směru na k-tém profilu.

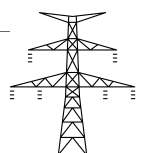
**VOK<sub>j</sub>** – je volná obchodovatelná kapacita v j-tém směru

Celková volná obchodovatelná kapacita soustavy v exportním resp. importním směru je pak součtem všech dílčích hodnot VOK<sub>i</sub>, přičemž platí, že ABC je vyčerpána právě na jednom hraničním profilu (<sub>k</sub>).

Od zavedení metodiky výpočtu kapacit regionu Core na základě Nařízení CACM pro denní časový rámec se VOK pro vnitrodenní časový rámec (VOKIDfinal) stanoví na základě následujících principů.

$$VOKID_{Final_j} = \min (VOKID_{max_j}, VOKID_{red_j})$$

$$VOKID_{max} = \max (VOK_{Core_j}, VOKID_j)$$



Kde:

VOKID<sub>j</sub> - volná obchodovatelná kapacita v j-tém směru

VOKCoreID<sub>j</sub> - zbytková volná obchodovatelná kapacita na profilu j jako výsledek extrakce volné zbytkové obchodovatelné kapacity dle metodiky výpočtu kapacit pro region Core pro denní časový rámec dle Nařízení CACM

VOKIDred<sub>j</sub> - redukováná hodnota volné obchodovatelné kapacity na profilu j na základě predikovaných toků v PS

Pro výpočet VOKIDred<sub>j</sub> platí následující:

Prvním krokem je určení volné fyzické kapacity (VFK<sub>i</sub>) na každém profilu i na základě predikovaných toků v PS.

$$VFK_i = TBC_i - FRM_i - BFL_i$$

Kde:

BFL<sub>i</sub> - předpovídaný fyzický tok na daném profilu na základě předpovědi úzkých míst mezi PPS.

Dalším krokem je výpočet toku vyvolaného všemi potenciálními vnitrodenními obchody (TID) na každém profilu i<sub>r</sub> při využití zbývajících volných fyzických kapacit VOKID na každém profilu:

$$TID_i = \sum_{j=1}^4 (PTDF_{ji} * VOKIDmax_j),$$

Pro profily i, kde platí, že:

$$VFK_i - TID_i < 0$$

je provedena iterativní redukce VOKIDmax<sub>j</sub> s krokem k následovně:

$$\forall i \in VFK_{i,k} - TID_{i,k} < 0$$

$$VOKIDred_{i,1} = VOKIDmax_i - 1MW$$

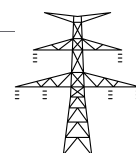
$$VOKIDred_{i,k} = VOKIDred_{i,k-1} - 1MW \geq 0$$

$$TIDred_{i,k} = \sum_{j=1}^4 (PTDF_{ji} * VOKIDred_{j,k})$$

Dokud není splněna podmínka ukončení:

$$VFK_{i,k} - TIDred_{i,k} \geq 0$$

Pokud VOKIDred<sub>j=i</sub> = 0 MW a zároveň není splněna podmínka ukončení, redukuje se postupně všechny ostatní hodnoty VOKIDmax od profilu s nejvyšší hodnotou PTDF<sub>ji</sub>.





Tento výpočet je spuštěn ve 21:10 D-1 a určuje hodnoty přeshraniční kapacity pro všechny obchodní intervaly následujícího obchodního dne. Tento výpočet je dále prováděn po dokončení vnitrodenní předpovědi úzkých míst mezi PPS v HH:10 pro zbývající obchodní intervaly daného obchodního dne, ve kterých probíhá vnitrodenní alokace kapacit.

Hodnota zbývající přeshraniční kapacity po ukončení vnitrodenní alokace je následně nabízena pro přeshraniční výměnu regulační energie.

### 3.3 Sjednávání přenosu na základě dlouhodobých a denních přenosových práv

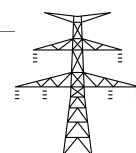
Přidělování dlouhodobých přenosových práv probíhá formou explicitní alokace prostřednictvím jednotné platformy pro přidělování a to do výše určené přeshraniční kapacity. Typ přenosových práv je stanoven na základě regionálních parametrů dlouhodobých přenosových práv regionu Core CCR - podle čl. 31 Nařízení FCA. Postup přidělování přenosových práv je v souladu s harmonizovanými pravidly pro přidělování podle čl. 52 Nařízení FCA, která jsou zveřejněna na internetových stránkách jednotné platformy pro přidělování, kterou provozuje společnost JAO, S. A. ([www.jao.eu](http://www.jao.eu)).

Postup sjednávání přenosu je upraven pravidly nominace plánů výměny elektřiny mezi nabídkovými zónami na základě článku 36 a Nařízení FCA (dále Pravidla nominace). Tato pravidla jsou v aktuálním znění dostupná na internetových stránkách ČEPS (<https://www.ceps.cz/cs/dokumenty-prenosove-sluzby>).

Přidělování denních přenosových práv mohou probíhat formou implicitní aukce prostřednictvím Organizátora trhu nebo formou explicitní aukce prostřednictvím platformy pro přidělování a to do výše určené přeshraniční kapacity. V případě problémů na straně Organizátora trhu jsou záložním způsobem přenosová práva přidělována formou stínových explicitních aukcí prostřednictvím platformy pro přidělování. Pravidla pro přidělování denních přenosových práv jsou zveřejněna na stránkách platformy pro přidělování ([www.jao.eu](http://www.jao.eu)). Postup sjednávání přenosu na základě denních přenosových práv je upraven pravidly nominace plánů výměny elektřiny mezi nabídkovými zónami. Tato pravidla jsou v aktuálním znění dostupná na internetových stránkách ČEPS (<https://www.ceps.cz/cs/dokumenty-prenosove-sluzby>).

#### Časový průběh sjednávání přenosu v případě explicitní alokace dlouhodobých a denních fyzických přenosových práv

1. Nutnou podmínkou sjednání přeshraničního přenosu elektřiny je získání fyzického přenosového práva Uživatelem nebo jeho Zahraničním partnerem M:N v souladu s pravidly pro přidělování.
2. Sjednávání přeshraničního přenosu elektřiny s využitím fyzického přenosového práva probíhá v následujících krocích:
  - a) Předložení nominace nejpozději do časové uzávěrky stanovené v Pravidlech nominace.



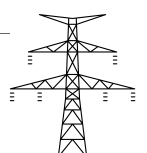
- b) Pro nominaci je používán ePortál ČEPS způsobem stanoveným v Pravidlech provozu ePortálu ČEPS.
- c) Vyhodnocení nominace po přijetí zejména z hlediska její formální správnosti, úplnosti a oprávněnosti a množství přidělených práv.
- d) Přijetí zadané nominace v případě splnění všech podmínek.
- e) Prověření technické realizovatelnosti s ohledem na bezpečný a spolehlivý provoz PS. V případě překročení jsou hodnoty přenosových práv proporcionalně zkráceny.
- f) Konečné sesouhlasení nominací přijatých prostřednictvím ePortálu ČEPS do časové uzávěrky, včetně sjednání smlouvy o přeshraničním přenosu elektřiny v rozsahu sesouhlasených nominací.

### 3.4 Sjednávání přenosu na základě vnitrodenních přenosových práv

Přidělování vnitrodenních přenosových práv probíhá formou kontinuálního implicitního přidělování prostřednictvím Organizátora trhu nebo formou kontinuálního explicitního přidělování prostřednictvím ePortálu ČEPS.

#### Časový průběh sjednávání přenosu v případě explicitní alokace vnitrodenních přenosových práv

1. Sjednávání vnitrodenního přeshraničního přenosu elektřiny probíhá ve dvou fázích: přidělování kapacity a nominace.
2. Přidělování vnitrodenních přeshraničních přenosových práv je prováděno formou kontinuálního obchodování v souladu s pravidly zveřejněnými na internetových stránkách ČEPS (<https://www.ceps.cz/cs/dokumenty-prenosove-sluzby>).
3. Přidělování rezervované kapacity pro danou seanci probíhá prostřednictvím ePortálu ČEPS způsobem stanoveným v Pravidlech provozu ePortálu ČEPS (<https://www.ceps.cz/cs/mms>) v těchto krocích:
  - a) Informování Uživatele o výši ATC pro danou seanci.
  - b) Předložení požadavku na rezervaci přenosového práva nejpozději do časové uzávěrky.
  - c) Formální kontrola požadavku na přidělení práva a informování Uživatele o výsledku kontroly prostřednictvím ePortálu ČEPS.
  - d) Vyhodnocení požadavku na přidělení práva z hlediska ATC a informování Uživatele o přijetí, případně nepřijetí jeho požadavku na přidělení práva.
4. Uživatel nominuje přidělená přenosová práva v plné výši.
5. Nominace v případě přenosových práv na vnitrodenní přeshraniční přenos elektřiny v jednotlivých seancích jsou předkládány a vyhodnoceny v následujících krocích:



- a) Předložení nominací prostřednictvím ePortálu ČEPS ve stanovených časech způsobem stanoveným v Pravidlech provozu ePortálu ČEPS a Pravidlech pro nominace.
  - b) Vyhodnocení nominace po přijetí nominace hlediska její formální správnosti a úplnosti.
  - c) Přijetí zadané nominace v případě splnění všech podmínek.
  - d) Konečné sesouhlasení nominací přijatých prostřednictvím ePortálu ČEPS do časové uzávěrky.
  - e) Sjednání smlouvy přeshraničního přenosu elektřiny v rozsahu sesouhlasených nominací.
6. Před zahájením jakékoliv seance vnitrodenního obchodování je každý příslušný PPS oprávněn jednostranně zrušit tuto seanci. Uživatel je informován o této skutečnosti bezodkladně prostřednictvím ePortálu ČEPS.

ČEPS zařadí do programu zahraniční spolupráce ES ČR všechny sesouhlasené nominace doručené Uživatelem a sesouhlasené nominace na základě výsledků implicitního přidělování.

