

Příloha k Obchodním podmínkám Evidence Záruk Původu

EECS Elektřina

Doménový protokol České republiky

Vypracoval: OTE, a.s.

Na základě Pravidel EECS, 7. vydání

32. vydání – duben~~únor~~ 20174

Obsah

A	Úvod	5
B	Všeobecné informace.....	5
B.1	Účel.....	5
B.2	Rozsah.....	5
B.3	Role a pravomoc v rámci domény České republiky	5
B.4	Obecná ustanovení	6
C	Přehled národního právního a regulačního rámce.....	7
C.1	Systém záruk původu	7
C.2	Zveřejňování informací o zdrojích elektrické energie.....	7
C.3	Národní programy státní podpory.....	8
C.4	Významné odchylky od Pravidel EECS.....	9
D	Evidence záruk původu	9
E	Registrace	11
E.1	Registrace držitelů účtů	11
E.2	Registrace výrobních zařízení	14
F	Správa systému záruk původu	19
F.1	Procesy vydávání záruk původu.....	19
F.2	Měření.....	20
F.3	Skladování energie.....	20
F.4	Palivové vstupy (např. biomasa)	21
F.5	Vydávání záruk původu	22
F.6	Formulář	24
F.7	Převod záruk původu.....	24
F.8	Konec životního cyklu záruky původu	24
F.9	Řízení oprav a chyb.....	25
G	Audit výrobních zařízení.....	26
H	Řízení změn (viz Pravidla EECS, oddíl L).....	26
H.1	Reklamáce.....	26
H.2	Spory	26
H.3	Návrhy na změny.....	26
I	Platnost.....	26
	Příloha 1: Seznam kontaktů	27
	Příloha 2: Registrační formulář.....	28
	Příloha 3: Žádost o přístup do EZP	30
	Příloha 4: Prohlášení o výrobě/spotřebě.....	32
	Příloha 5: Prohlášení o využitých zdrojích energie	35

[Příloha 6: Prohlášení o uplatněných zárukách původu.....](#) 38

Pro účely tohoto Doménového protokolu se rozumí:

- a) Certifikát - digitální certifikát dle standardu X.509 pro elektronický podpis, šifrování či autentizaci;
- a) b) CS OTE – Informační a komunikační infrastruktura OTE, a.s. jejíž je EZP nedílnou součástí
- b) c) Doménový protokol České republiky – tento dokument;
- d) EECS-GO RES-E – Záruka původu (EECS Guarantee of origin – renewable energy sources – electricity), viz definice uvedená v Obchodních podmínkách EZP;
- e) e) eIDAS - nařízení Evropského parlamentu a Rady (EU) č. 910/2014 ze dne 23. července 2014 o elektronické identifikaci a službách vytvářejících důvěru pro elektronické transakce na vnitřním trhu a o zrušení směrnice 1999/93/ES;
- e) f) EU – Evropská unie;
- e) g) EZP – Evidence záruk původu, viz definice uvedená v Obchodních podmínkách EZP;
- h) Hodnota záruky původu – hodnota jedné záruky původu je 1 MWh, hodnota více záruk původu je násobek hodnoty jedné záruky původu;
- i) Komerční certifikát – certifikát, vydaný podporovanou certifikační autoritou, který nespĺňuje požadavky na kvalifikovaný certifikát;
- f) Kvalifikovaný certifikát - kvalifikovaný certifikát pro elektronický podpis dle eIDAS, vyžadovaný pro uznávaný elektronický podpis právních jednání vůči veřejnoprávnímu podepisujícímu dle § 6. odst. 2. ZSVD;
- g) j) OTE / Operátor trhu – OTE, a.s.;
- h) k) Pověřená osoba – osoba s přístupem do CS OTE, která je oprávněna spravovat uživatelské účty držitele účtu. Správou uživatelských účtů se rozumí zakládání nových uživatelských účtů včetně registrace přístupových certifikátů, jejich editace a deaktivace;
- h) l) Převod záruky původu – transakce, při které dochází k převodu záruky nebo záruk původu z jednoho převodního účtu ve prospěch jiného převodního účtu;
- h) m) Převodní účet – účet Držitele účtu určený pro převod záruky původu;
- k) n) Registrovaný účastník trhu – registrovaný účastník trhu s elektřinou (registrovaný v CS OTE ve smyslu příslušných ustanoveních zákona č. 458/2000 Sb. o podmínkách podnikání a o výkonu státní správy v energetických odvětvích a o změně některých zákonů (dále jen „energetický zákon“))
- h) o) Účet záruk původu – Převodní účet a účet zrušených záruk původu daného Držitele účtu;
- m) p) Účet zrušených záruk původu – účet Držitele účtu určený pro transakce uplatnění záruky a zrušení záruky původu včetně uplynutí doby platnosti záruky původu. Záruky původu vedené na účtu zrušených záruk původu jsou zde evidované; Držitel účtu je nemůže dále převádět;
- q) Uplatnění záruky původu – převod záruky nebo záruk původu z převodního účtu na účet zrušených záruk původu daného Držitele účtu vykonaný na pokyn tohoto Držitele účtu. Uplatněním záruky původu Držitel účtu deklaruje, že určitý objem elektřiny reprezentovaný příslušným počtem záruk původu byl dodán koncovému spotřebiteli;
- m) r) Uživatelské rozhraní – uživatelské rozhraní OTE, a.s., jež umožní zabezpečenou interakci držitele účtu s CS OTE s využitím certifikátů;
- s) ZSVD - zákon č. 297/2016 Sb., o službách vytvářejících důvěru pro elektronické transakce;
- e) t) Zrušení záruky původu – oprava provedená OTE coby vydavatelským subjektem v případě prokazatelně chybně vydané nebo převedené záruky nebo záruk původu.

A Úvod

Hlavním cílem rámce definovaného Pravidly EECS a podrobnými postupy a podmínkami uvedenými v tomto Doménovém protokolu je zajistit spolehlivost a transparentnost Schématu EECS pro elektřinu pro všechny účastníky.

Důležité kontaktní informace jsou uvedeny v Příloze 1.

B Všeobecné informace

B.1 Účel

B.1.1. Tento Doménový protokol stanoví postupy, práva a povinnosti správy EECS v rámci dané domény a ve vztahu k vybraným produktům EECS.

B.1.2. Tento Doménový protokol je závazný pro Účastníka schématu a pro Operátora trhu prostřednictvím Obchodních podmínek EZP, jejichž je tento protokol přílohou.

B.1.3. Cílem je zajistit přijatelnou míru spolehlivosti a transparentnosti pro všechny Účastníky Schématu EECS pro elektřinu.

B.1.4. Doménový protokol podporuje kvalitu a srozumitelnost tím, že:

- pomáhá sjednocovat výklad místních předpisů a pravidel;
- poskytuje srozumitelné informace všem zainteresovaným stranám (spotřebitelům, subjektům trhu, dalším členům, vládě, Evropské komisi aj.);
- umožňuje posouzení shody a přípustných odchylek od Pravidel EECS;
- usnadňuje audit; a
- převádí místní předpisy do jediného formátu a jazyka a podporuje výše uvedené.

B.2 Rozsah

B.2.1. Tento Doménový protokol stanoví postupy, práva a povinnosti, které:

- platí pro doménu České republiky,
- vztahují se ke Schématu EECS pro elektřinu (dle definice v oddílu N Pravidel EECS) a
- vztahují se k následujícím produktům EECS: EECS-GO RES-E (záruka původu).

B.3 Role a pravomoce v rámci domény České republiky

B.3.1. Pro doménu České republiky je Kompetentní autoritou dle Pravidel EECS Operátor trhu, který působí jako:

Pověřený vydavatel

OTE odpovídá za vydávání záruk původu pro doménu České republiky. Centrální rejstřík – Evidence záruk původu - je dostupný na internetových stránkách <https://portal.ote-cr.cz>

Centrální dohledový úřad

OTE plně provozuje a spravuje Evidenci záruk původu, včetně evidence výrobních zařízení. Internetové stránky OTE jsou dostupné na: <https://www.ote-cr.cz/>

Poskytovatel měření elektřiny

Roli poskytovatele měření elektřiny zastávají provozovatelé soustav, ke kterým patří:

- ČEPS, a.s. (provozovatel přenosové soustavy; internetové stránky: <http://www.ceps.cz>)
- ČEZ Distribuce, a.s. (provozovatel regionální distribuční soustavy; internetové stránky: <http://www.cezdistribuce.cz>)
- E.ON Distribuce, a.s. (provozovatel regionální distribuční soustavy; internetové stránky: <http://www.eon-distribuce.cz>)
- PREDistribuce, a.s. (provozovatel regionální distribuční soustavy; internetové stránky: <http://www.predistribuce.cz>)
- a provozovatelé lokálních distribučních soustav

Státní energetická inspekce (SEI)

SEI kontroluje údaje výrobního zařízení v rámci svých dozorových pravomocí a to v rámci procesu registrace výrobního zařízení u operátora trhu. SEI kontroluje data výroby uvedené v žádosti o vydání záruky původu jednotlivých výrobců. Výkonem těchto činností SEI (Státní energetická inspekce) působí jako **registrátor/auditor výroby** dle Pravidel EECS.

SEI v této roli auditora a/nebo registrátora výrobních zařízení jedná výhradně na podnět OTE. SEI se aktivně neúčastní procesu registrace výrobních zařízení nebo auditu výrobních zařízení.

Internetové stránky SEI jsou dostupné na: <http://www.cr-sei.cz>.

Držitel účtu je vlastník/provozovatel výrobního zařízení nebo obchodník s elektřinou, který může žádat o vytvoření účtu v Evidenci záruk původu.

Účastník EECS je držitel účtu nebo žadatel registrující výrobní zařízení do evidence Operátora trhu.

- B.3.2. Evidence záruk původu provozovaná Operátorem trhu je webové řešení vyvinuté dle požadavků Operátora trhu a implementované jako celek do CS OTE jeho externím dodavatelem ICT – Logica Czech Republic, s.r.o. (nyní součástí CGI Group Inc.). Řešení je založeno na platformě Java EE a databázi Oracle.

B.4 Obecná ustanovení

- B.4.1. Pravidla EECS a podpůrné dokumenty se v České republice uplatňují způsobem popsaným v tomto dokumentu; veškeré odchylky od základních principů a ustanovení EECS, včetně odchylek od ustanovení EECS, které mají nebo by mohly mít významný dopad na kvalitu záruk původu [coby certifikátů EECS](#) nebo ji jakkoli ovlivnit, jsou uvedeny v oddílu C.4 tohoto dokumentu.
- B.4.2. Definice používané v Doménovém protokolu, které nejsou uvedeny v seznamu použitých zkratk a pojmů v úvodu tohoto dokumentu, mají význam, který jim připisují Pravidla EECS.
- B.4.3. Uchovávání tištěných a elektronických údajů týkajících se rejstříků a dat
- registrace držitelů účtu se uchovávají dostupné on-line 5 let a poté se archivují v elektronické podobě;
 - registrace výrobních zařízení se uchovávají dostupné on-line 5 let a poté se archivují v elektronické podobě;
 - transakcí a operací v Evidenci záruk původu se uchovávají dostupné on-line 5 let a poté se archivují a databáze se zálohují;
 - hodnoty měření se uchovávají dostupné on-line 5 let a poté se archivují a databáze se zálohují.

C Přehled národního právního a regulačního rámce

C.1 Systém záruk původu

C.1.1. Tato doména se řídí následující platnou legislativou:

Záruky původu a jejich vydávání upravuje zákon č. 165/2012 Sb. o podporovaných zdrojích energie a o změně některých zákonů (dále jen „zákon č. 165/2012 Sb.“). Prováděcím předpisem k zákonu č. 165/2012 Sb. je vyhláška č. 440/2012 Sb. o zárukách původu elektřiny z obnovitelných zdrojů energie (dále jen „vyhláška č. 440/2012 Sb.“) vydaná ministerstvem průmyslu a obchodu České republiky.

Zákon č. 165/2012 Sb. je uveřejněn na odkazu:

<http://portal.gov.cz/app/zakony/zakonPar.jsp?idBiblio=77573&fulltext=&nr=165~2F2012&part=&name=&rpp=15#local->

Související vyhláška č. 440/2012 Sb. je uveřejněna na odkazu:

<http://portal.gov.cz/app/zakony/zakonPar.jsp?idBiblio=78735&fulltext=440~2F2012&nr=&part=&name=&rpp=15#local-content>

C.1.2. Doložení toho, že pověřený vydavatel byl řádně nominován jako Kompetentní autorita:

Společnost OTE byla jmenována pověřeným vydavatelem pro doménu České republiky ustanovením §45, odst. (1) zákona č. 165/2012 Sb., podle něhož záruky původu vydává Operátor trhu.

C.2 Zveřejňování informací o zdrojích elektrické energie

C.2.1. Legislativa a regulace:

Hlavním právním předpisem pro doménu České republiky upravujícím zveřejňování informací o zdrojích elektrické energie je vyhláška č. 210/2011 Sb. o rozsahu, náležitostech a termínech vyúčtování dodávek elektřiny, plynu nebo tepelné energie a souvisejících služeb (dále jen „vyhláška č. 210/2011 Sb.“).

Vyhláška č. 210/2011 Sb. je uveřejněna na odkazu:

<http://portal.gov.cz/app/zakony/zakonPar.jsp?idBiblio=74543&rpp=15>

C.2.2. Souhrn metodologie a postupů pro zveřejňování informací:

Povinnost zveřejňovat informace stanoví Energetický regulační úřad (ERÚ) – regulační orgán České republiky. V souladu s vyhláškou č. 210/2011 Sb. je každý dodavatel elektřiny povinen každoročně zveřejnit informace o původu energie nebo podílu jednotlivých zdrojů na celkové směsi paliv dodavatele elektřiny dodávané koncovému zákazníkovi v průběhu předchozího roku. Tyto informace musí být součástí každého standardního vyúčtování. Každý dodavatel si může zvolit vlastní metodologii pro stanovení zveřejňovaných informací.

C.2.3. Zbytkový mix

V souladu s vyhláškou č. 210/2011 Sb. je každý dodavatel elektřiny povinen každoročně zveřejnit informace o původu energie nebo podílu jednotlivých zdrojů na celkové směsi paliv dodavatele elektřiny (o zbytkovém mixu). Přesný způsob specifikace zbytkového mixu

neupravuje žádný právní předpis, proto záleží na individuálním přístupu každého dodavatele.

ERÚ vydává přehlednou roční zprávu o provozu české energetické soustavy, která kromě jiného obsahuje přehled výrobní struktury v daném roce. Tento přehled je sestaven mimo jiné na základě podrobné zprávy poskytnuté Operátorem trhu.

C.3 Národní programy státní podpory

Klíčovým právním předpisem v oblasti podpory výroby elektřiny z obnovitelných zdrojů energie je zákon č. 165/2012 Sb. Tento zákon zejména poskytuje rámec pro podporu výroby elektřiny, tepla a biometanu z obnovitelných zdrojů energie a dále rámec pro podporu druhotných energetických zdrojů, vysokoúčinné kombinované výroby elektřiny a tepla a decentrální výroby elektřiny.

V praxi se výroba elektřiny z obnovitelných zdrojů v České republice podporuje pomocí výkupních cen a tzv. „zelených bonusů“. Zelený bonus je příplatek k ceně: výrobci mohou prodat celý objem výroby na trhu za tržní cenu a k tomu navíc obdrží zelené bonusy. Hodnota zelených bonusů odpovídá tržním cenám na spotovém trhu (v případě České republiky cenám na denním trhu organizovaném Operátorem trhu). Tento systém podpory zahrnuje veškeré výroby energie využívající obnovitelné zdroje s instalovaným výkonem nad 100 kW a veškeré vodní elektrárny s instalovaným výkonem nad 10 kW. Režim podpory se vztahuje také na veškeré výroby energie v případě společného spalování obnovitelného a neobnovitelného zdroje s instalovaným výkonem do 100 kW. Ostatní výrobci si mohou zvolit mezi podporou ve formě zeleného bonusu nebo výkupních cen.

Podpora ve formě výkupních cen znamená, že vykupující musí povinně vykoupit celý objem produkce výroby. Vykupující uhradí výrobci stanovenou výkupní cenu. Podporu v této formě si mohou zvolit výrobci vodních elektráren s instalovaným výkonem do 10 kW a výroby využívající jiné obnovitelné zdroje s instalovaným výkonem do 100 kW. Pokud je hodinová cena na denním trhu vyšší než výkupní cena, vykupující uhradí tento cenový rozdíl Operátorovi trhu. Naopak pokud je cena na denním trhu nižší než výkupní cena, Operátor trhu hradí cenový rozdíl vykupujícímu.

V rámci tohoto modelu hraje Operátor trhu centrální roli ve vyplácení zelených bonusů a vypořádání cenového rozdílu mezi výkupními cenami a cenami na denním trhu. Operátor trhu rovněž provádí finanční vypořádání a vyúčtování složek úhrad za přenos a distribuci elektřiny provozovatelům přenosových a distribučních soustav k pokrytí nákladů vzniklých v souvislosti s podporou výroby elektřiny z obnovitelných zdrojů.

Rámec systému podpory výroby elektřiny z obnovitelných zdrojů a zveřejnění informací o zdrojích energie v České republice upravuje jediný právní předpis, a to zákon č. 165/2012 Sb. K tomuto právnímu předpisu vydalo ministerstvo průmyslu a obchodu České republiky šest vyhlášek:

- Vyhláška č. 477/2012 Sb., o stanovení druhů a parametrů podporovaných obnovitelných zdrojů (dále jen „vyhláška č. 477/2012 Sb.“);
- Vyhláška č. 478/2012 Sb., o vykazování a evidenci elektřiny a tepla (dále jen „vyhláška č. 478/2012 Sb.“);
- Vyhláška č. 453/2012 Sb., o elektřině z vysokoúčinné kombinované výroby (dále jen „vyhláška č. 453/2012 Sb.“);
- Vyhláška č. 441/2012 Sb., o stanovení minimální účinnosti užití energií (dále jen „vyhláška č. 441/2012 Sb.“);

- Vyhláška č. 440/2012 Sb., o zárukách původu elektřiny z obnovitelných zdrojů energie (dále jen „vyhláška č. 440/2012 Sb.“)
- Vyhláška č. 459/2012 Sb., o požadavcích na biometan, způsob měření biometanu a kvality biometanu (dále jen „vyhláška č. 459/2012 Sb.“)

Ve znění zákona č. 165/2012 Sb. nemá model vydávání záruk původu a systém podpory výroby elektřiny z obnovitelných zdrojů energie vzájemnou souvislost a kromě registrace výrobního zařízení budou tyto činnosti prováděny odděleně. V případech užití záruk původu pro jiné účely (např. pro účely zákona č. 261/2007 Sb. o stabilizaci veřejných rozpočtů, kdy je „ekologicky šetrná“ elektřina dodaná konečnému spotřebiteli osvobozena od daně) se jejich použití řídí příslušnými předpisy.

Zákon č. 165/2012 Sb. je uveřejněn na odkazu:

<http://portal.gov.cz/app/zakony/zakonPar.jsp?idBiblio=77573&fulltext=&nr=165~2F2012&art=&name=&rpp=15#local-content>.

Přehled vyhlášek k zákonu č. 165/2012 Sb. je uveřejněn na odkazu:

<http://www.mpo.cz/dokument118537.html>.

C.4 Významné odchylky od Pravidel EECS

Záruky původu se vydávají nejdříve čtvrtý kalendářní měsíc po ukončení daného období výroby i v případě, že období měření netrvá déle než jeden kalendářní měsíc. Tříměsíční lhůta je nutná k ověření hodnot měření a k vyřízení případných reklamací v souladu s Obchodními podmínkami OTE, a.s., pro elektroenergetiku.

SEI v roli auditora a/nebo registrátora výrobních zařízení jedná výhradně na podnět OTE. SEI se aktivně neúčastní procesu registrace výrobních zařízení nebo auditu výrobních zařízení.

D Evidence záruk původu

Evidence záruk původu je informační systém, který zabezpečuje evidenci a správu záruk původu výhradně v elektronické podobě s možností dálkového přístupu pro Držitele účtu.

Správce a provozovatelem informačního systému Evidence záruk původu je Operátor trhu.

Informační systém Evidence záruk původu je dostupný na zabezpečené internetové adrese: <https://portal.ote-cr.cz>.

Informační systém Evidence záruk původu je součástí CS OTE.

[Přístup do CS OTE a komunikace se systémem CS OTE jsou zajištěny tak, aby platilo následující:](#)

- [i. byla zajištěna integrita datové zprávy.](#)
- [ii. byla zaručena identita obou komunikujících stran a odesílatel nemohl popřít odeslání a autorství zprávy.](#)
- [iii. nebylo možné zcizit zprávu třetí osobou. Je zajištěno šifrováním pro](#)

uživatelský přístup.

Přístup do CS OTE prostřednictvím webového portálu je zajištěn za použití kvalifikovaného certifikátu elektronickým podpisem viditelného textu.¹

Bezpečný přístup do CS OTE je zajištěn použitím přístupového certifikátu, což umožní zabezpečit zprávy posílané mezi držitelem účtu a Operátorem trhu tak, aby

- nebylo možné změnit nepozorovaně obsah zprávy,
- obsah zprávy nebyl čitelný pro nepovolanou osobu,
- byla zaručena totožnost obou komunikujících stran,
- odesílatel nemohl popřít odeslání a autorství zprávy.

Držitel účtu podepisuje všechny úkony a odesílaná data v CS OTE svým příslušným certifikátem. Elektronický podpis ve webovém portálu CS OTE je zajištěn použitím kvalifikovaného certifikátu.²

Pro přístup do CS OTE přes uživatelské rozhraní se používají bezpečnostní prvky s certifikáty vydanými externí certifikační autoritou, jež zajistí elektronický podpis, autentizaci a zabezpečenou komunikaci s CS OTE. Postup zřízení Použití bezpečnostního příslušného certifikátu a jeho nezbytných náležitostí je zveřejněno na webových stránkách OTE.

Přístup držitele účtu do CS OTE je omezen rozsahem uživatelských práv definovaných pro příslušný certifikát.

Držitel účtu je povinen udržovat aktuální seznam uživatelů CS OTE oprávněných přistupovat jeho jménem do CS OTE. OTE nezodpovídá za škodu vzniklou v důsledku neaktualizace tohoto seznamu.

Držitel účtu má plnou zodpovědnost za správu vydaných příslušných certifikátů a jejich obnovování dle smlouvy uzavřené s externí podporovanou certifikační autoritou. Pověřená osoba registruje do CS OTE veřejnou část nově vydaného nebo obnoveného certifikátu pro držitele účtu. Podrobný postup, včetně způsobu exportu certifikátu, je uveden na webových stránkách OTE.

Platnost digitálních příslušných certifikátů vystavených externí podporovanou certifikační autoritou se řídí podmínkami smlouvy s touto autoritou. Za obnovu certifikátu je odpovědný příslušný držitel účtu. Tuto obnovu provede příslušný držitel účtu nebo pověřená osoba před expirací stávajícího certifikátu podle postupu uvedeného na webových stránkách OTE.

Záruky původu jsou v Evidenci záruk původu evidovány na účtech vytvořených pro tento účel. Každý účet je označen jedinečným číslem v rámci evropských propojených registrů záruk původu a je tvořen:

- i. Převodním účtem
- ii. Účtem zrušených záruk původu.

Držitel účtu může disponovat vždy pouze jedním převodním účtem a jedním účtem zrušených záruk původu.

¹ Do 30.9.2017 je přístup zajištěn za použití komerčního nebo kvalifikovaného certifikátu.

² Do 30.9.2017 je umožněn elektronický podpis použitím kvalifikovaného nebo komerčního certifikátu.

Zřízení přístupu do EZP a vytvoření účtu záruk původu se provádí na základě předložené žádosti dle Přílohy č. 3 tohoto Doménového protokolu. Žádost o zřízení účtu může předložit účastník trhu splňující podmínky dle článku E1.1.

E Registrace

E.1 Registrace držitelů účtů

E.1.1. Žádost o vytvoření účtu

Držitelem účtu se může stát registrovaný účastník trhu, který je držitel licence pro obchod s elektřinou vydané v České republice, anebo v jiném členském státě EU, je-li doloženo uznání platnosti této licence pro Českou republiku, anebo držitel licence na výrobu elektřiny, který je registrovaný u Operátora trhu.

Zájemce o účet v Evidenci záruk původu musí být zaregistrován v systému CS OTE. ~~Tato registrace obnáší zřízení bezpečnostního certifikátu, vyplnění Registračního formuláře, odeslání registračních dat a přihlášení se do systému CS OTE pro kontrolu údajů.~~ Detailní postup [registrace do CS OTE](#) je popsán na webových stránkách OTE.

Poté může zájemce o účet požádat o přístup do Evidence záruk původu a zřízení účtu záruk původu v Evidenci záruk původu podáním žádosti dle formuláře EZP uvedeného v příloze 3 tohoto dokumentu. Žádost musí obsahovat všechny v ní obsažené náležitosti a být podepsána statutárními zástupci držitele účtu (v souladu s aktuálním výpisem z obchodního rejstříku), popř. zmocněncem. V tomto případě je nutné doložit také plnou moc opravňující k jednání jménem držitele účtu. Operátor trhu je oprávněn si vyžádat doplňující informace.

Po obdržení veškeré dokumentace od žadatele Operátor trhu posoudí, zda bude žádost schválena, a vyrozumí žadatele během 10 (deseti) pracovních dnů od přijetí žádosti o jejím schválení nebo neschválení.

V případě úspěšného dokončení registračního procesu a zřízení neaktivního účtu záruk původu v Evidenci záruk původu Operátor trhu:

- i. přidělí každému vytvořenému účtu jedinečné číslo;
- ii. eviduje informace o vytvořeném účtu v Evidenci záruk původu;
- iii. zašle žadateli vyrozumění o schválení žádosti.

Pověřená osoba držitele účtu prostřednictvím CS OTE oprávní jednotlivé osoby (uživatelé CS OTE) k přístupu do EZP.

Aktivaci účtu provádí Operátor trhu na základě souhlasu Držitele účtu s Obchodními podmínkami EZP, jejichž nedílnou součástí je i tento Doménový protokol. Tento souhlas potvrzuje Držitel účtu [svým elektronickým podpisem použitím kvalifikovaného certifikátu](#) při svém prvním vstupu do EZP³. Po aktivaci účtu jej může Držitel účtu využívat pro příslušné operace, kterými se rozumí zejména:

³ Do 30.9.2017 bude možné pro elektronický podpis použít komerční nebo kvalifikovaný certifikát.

- i. žádat o vydání záruk původu;
- ii. podávat pokyny k převodům záruk původu;
- iii. podávat pokyny k uplatnění záruk původu;
- iv. podávat podněty ke zrušení záruk původu;
- v. podávat podněty k aktualizaci svých údajů souvisejících s jeho registrací v Evidenci záruk původu;
- vi. získávat údaje a informace o svém účtu a evidovaných zárukách původu.

Každý Držitel účtu musí výslovně souhlasit s Obchodními podmínkami EZP.

Uvedené operace jsou Držiteli účtu přístupné na základě jeho oprávnění.

Účastník schématu je povinen svoje identifikační údaje chránit.

E.1.2. Zrušení účtu

Zrušení účtu v Evidenci záruk původu může být provedeno ze strany Operátora trhu v případech uvedených v Obchodních podmínkách nebo na písemnou žádost držitele účtu.

V případě písemné žádosti Operátor trhu provede změnu v Evidenci záruk původu a zruší příslušný účet buď k datu uvedenému v žádosti o zrušení účtu, nebo do 10 (deseti) pracovních dní od data obdržení této žádosti podle toho, které datum nastane později.

Operátor trhu je oprávněn zrušit veškeré záruky původu, které se nachází na daném účtu ke dni jeho zrušení.

Není-li dohodnuto jinak, zrušení účtu nezakládá nárok držitele účtu na vrácení poplatků uhrazených nebo dlužných Operátoru trhu.

Veškeré finanční závazky vůči Operátoru trhu musí odstupující držitel účtu vypořádat před podáním písemné žádosti o zrušení účtu.

Operátor trhu zruší účet odstupujícího držitele účtu v Evidenci záruk původu. Veškeré transakční údaje uložené v Evidenci záruk původu v souvislosti se zrušeným účtem budou i po vyřízení písemné žádosti o zrušení účtu uchovány v souladu s článkem B.4.3.

E.1.3. Aktualizace stávajících údajů

Subjekt registrující výrobní zařízení je povinen oznámit Operátoru trhu jakoukoli plánovanou či neplánovanou změnu daného výrobního zařízení, která má nebo měla za následek změnu údajů daného výrobního zařízení evidovaných u Operátora trhu.

Po obdržení oznámení změn daného výrobního zařízení (na základě výsledků kontroly v místě výrobního zařízení nebo jiným zjištěním) vyhodnotí Operátor trhu dopad změn na způsobilost výrobního zařízení pro vydávání záruk původu a vyrozumí subjekt registrující výrobní zařízení o výsledku tohoto vyhodnocení nejpozději do 10 (deseti) pracovních dnů.

Zjistí-li Operátor trhu, že dané výrobní zařízení nadále nesplňuje, nebo nebude splňovat údaje, na základě kterých bylo výrobní zařízení uznáno způsobilým pro vydávání záruk původu, bude výrobní zařízení v evidenci OTE označeno jako nezpůsobilé pro vydávání záruk původu to to s platností od:

- data, kdy plánovaná změna výrobního zařízení způsobující jeho nezpůsobilost pro vydávání záruk původu vstoupí v platnost nebo

- data zjištění skutečnosti, že dané výrobní zařízení je nezpůsobilé pro vydávání záruk původu

Operátor trhu provede neprodleně příslušné změny v Evidenci záruk původu.

E.1.4. Chyba při zpracování žádosti:

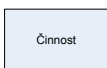
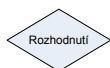
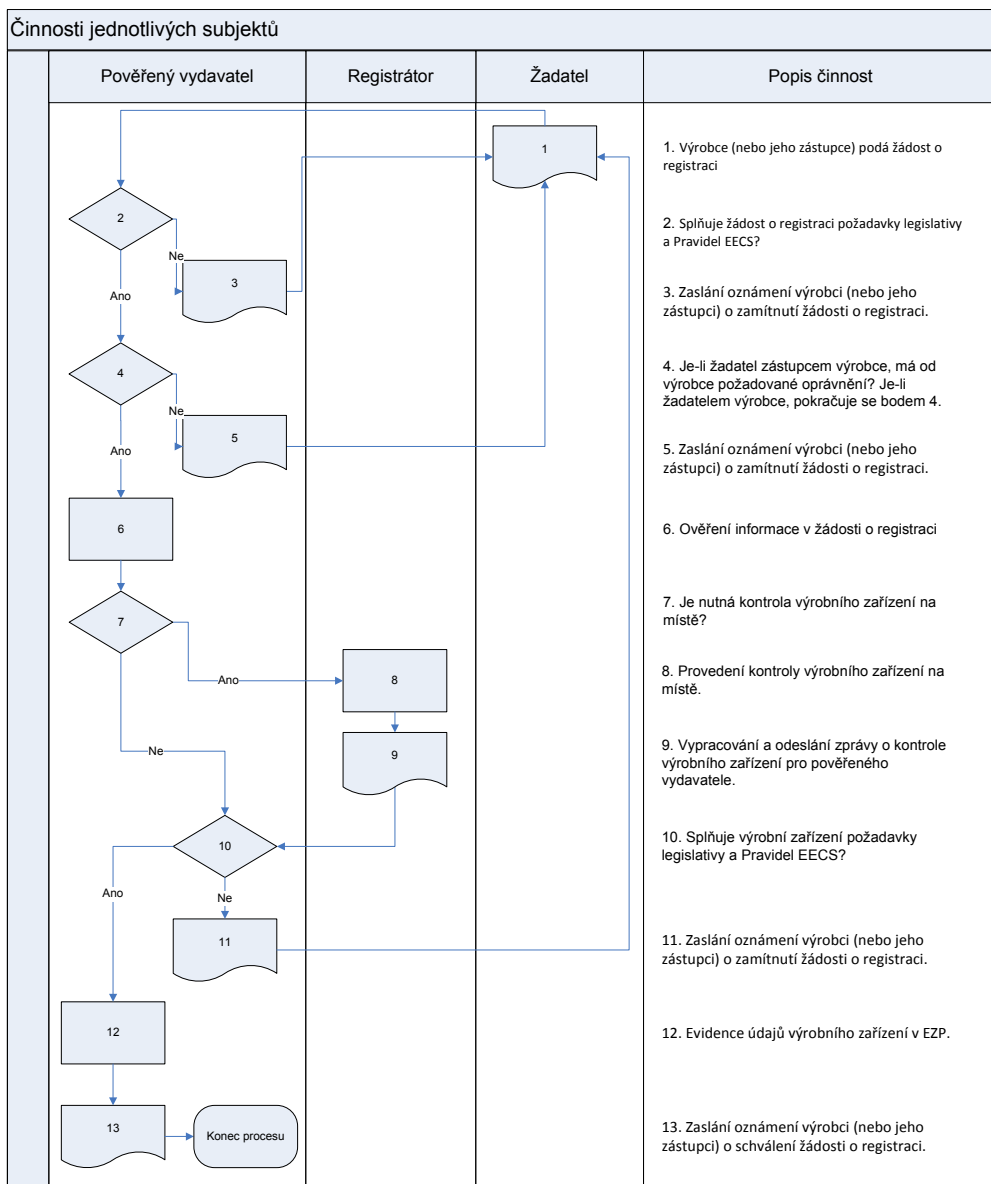
Žádost o registraci držitele účtu pro účely Evidence záruk původu bude odmítnuta, pokud žadatel nesplní všechny požadavky tohoto Doménového protokolu nebo Obchodních podmínek EZP týkajících se příslušné žádosti.

Není-li registrační proces úspěšně dokončen, Operátor trhu zašle žadateli zamítnutí žádosti.

Pokud Operátor trhu zjistí chyby v údajích držitele účtu, bez prodlení je opraví a vyrozumí příslušného držitele účtu o těchto úpravách.

E.2 Registrace výrobních zařízení

E.2.1. Procesy:



E.2.2. Žádost

Pouze vlastník výrobního zařízení nebo registrující subjekt řádně zmocněný vlastníkem může zaregistrovat v CS OTE výrobní zařízení lokalizované v České republice.

Subjekt registrující výrobní zařízení musí uspokojivě prokázat Operátorovi trhu, že má příslušné zmocnění k registraci výrobního zařízení, a že může vyhovět požadavkům (i) Schématu EECS, v rámci něhož budou vydány záruky původu pro výrobu v tomto výrobním zařízení, a (ii) Obchodních podmínek EZP a tohoto Doménového protokolu v souvislosti s povinnostmi vlastníka a/nebo provozovatele výrobního zařízení.

Žadatel registrující výrobní zařízení musí poskytnout následující informace:

- i. jméno a adresu a další kontaktní údaje žadatele, včetně jména osoby odpovědné za podání žádosti, telefonní číslo a e-mailovou adresu; v případě, že žadatel není vlastníkem výrobního zařízení, je třeba doplnit jméno a adresu vlastníka výrobního zařízení;
- ii. jména osob oprávněných jednat jménem registrujícího subjektu;
- iii. Schéma EECS, k němuž se žádost o registraci vztahuje (v doméně České republiky pouze schéma pro záruky původu);
- iv. převodní účet, na který se budou vydávat záruky původu platné pro příslušné výrobní zařízení;
- v. umístění výrobního zařízení, jeho název a adresu;
- vi. údaje o měřicích zařízeních;
- vii. údaje o veškerých pomocných výrobních provozech souvisejících s daným výrobním zařízením;
- viii. v případě pomocných výrobních provozů souvisejících s výrobním zařízením, kdy spotřeba těchto vedlejších provozů není určena měřicím zařízením pro dodávku, údaje o měřicím zařízení nebo zařízeních pro odběr určující celkový objem spotřeby elektřiny ve výrobním zařízením;
- ix. všechny zdroje energie, které může výrobní zařízení přeměnit v energetické výstupy v závislosti na druhu zdroje, jak je stanoveno v Pravidlech EECS Fact Sheet 5 (bez ohledu na to, zda existuje záměr využít takové zdroje energie v souvislosti s výrobním zařízením);
- x. charakter výrobního zařízení ve smyslu technologií dle technologických kódů uvedených v Pravidlech EECS Fact Sheet 5;
- xi. instalovaný výkon tohoto výrobního zařízení;
- xii. datum, ke kterému bylo výrobní zařízení spuštěno;
- xiii. schéma výrobního zařízení, včetně údajů o umístění:
 1. měřicího zařízení pro dodávku ve výrobním zařízením;
 2. všech transformačních stanic v místě výrobního zařízení;
 3. všech pomocných výrobních provozů daného výrobního zařízení, a
 4. všech měřicích zařízení pro odběr ve výrobním zařízením.
- xiv. způsob výpočtu čistého objemu výroby elektřiny vyrobené v daném výrobním zařízením na základě odečtů;
- xv. informace, zda má výrobní zařízení nárok na podporu ve smyslu zákona č. 165/2012 Sb. (v případě výroben využívajících biomasu za podmínky, že se jedná o stanovený druh biomasy).

Formulář k registraci výrobního zařízení obsahující všechny výše uvedené položky lze nalézt v příloze 2 tohoto Doménového protokolu. Registrující subjekt musí zadat veškeré informace o výrobním zařízení na stránkách <https://portal.ote-cr.cz>.

Provozovatel distribuční, příp. přenosové, soustavy vykonává kontrolu v místě výrobního zařízení před jejím připojením do sítě. Výsledky této kontroly předává provozovatel distribuční příp. přenosové soustavy Operátoru trhu. Povinně poskytované informace subjektem registrujícím výrobní zařízení pro evidenci výrobního zařízení u Operátora trhu za účelem vydávání záruk původu jsou ověřovány Operátorem trhu oproti údajům poskytnutým provozovatelem distribuční popř. přenosové soustavy.

V případě žádosti Operátora trhu si v rámci schvalovacího procesu registrující subjekt musí nechat ověřit údaje vyplněné v registračním formuláři registrátorem výroby (viz E.2.4 níže).

Kvalifikační kritéria pro výrobní zařízení jsou stanovena ve Směrnici Evropského parlamentu a Rady 2009/28/ES o podpoře využívání energie z obnovitelných zdrojů a o změně a následném zrušení směrnic 2001/77/ES a 2003/30/ES (dále jen „směrnice 2009/28/ES“) a jejich přehled je uveden níže. V případě rozdílů mají přednost definice uvedené ve směrnici 2009/28/ES.

- i. Veškeré větrné elektrárny
- ii. Veškeré solární elektrárny.
- iii. Energie z vodních elektráren kromě přečerpávacích vodních elektráren.
- iv. Veškeré geotermální elektrárny.
- v. Výrobní využívající biomasu ve smyslu definic ve směrnici o obnovitelných zdrojích energie, směrnici o velkých spalovacích zařízeních a směrnici o spalování odpadů. U zařízení využívajících biomasu, která získávají energii z odpadů či vedlejších produktů, má nárok na [certifikát záruku původu](#) pouze energie získaná z nefosilního prvku.
- vi. Skládkový plyn, plyn z čištění odpadních vod a bioplyn.

Operátor trhu vyřídí žádost do 30 (třiceti) pracovních dnů od jejího přijetí.

Po úspěšném dokončení registračního procesu Operátor trhu přidělí každému registrovanému výrobnímu zařízení jedinečný identifikátor. Tento identifikátor sestává z řady 18 numerických znaků, které označují také doménu původu. Používá se GS1 kódování.

Registrující subjekt souhlasí s tím, že Operátor trhu může zveřejnit údaje poskytnuté v rámci registrace každého z výrobních zařízení registrovaných v Evidenci záruk původu na zabezpečených internetových stránkách <https://portal.ote-cr.cz> a webovém portále www.ote-cr.cz s výjimkou:

- i. detailních popisů budov a zařízení;
- ii. grafického znázornění výrobního zařízení a jeho umístění, včetně grafů a fotografií, a
- iii. údajů o osobě odpovědné za podání žádosti.

Registrující subjekt musí zaručit, že informace poskytnuté Operátoru trhu v souvislosti s žádostí jsou úplné a přesné a že výrobní zařízení splňuje kvalifikační kritéria pro příslušné Schéma EECS.

E.2.3. Zrušení registrace výrobního zařízení pro účely Evidence záruk původu

Registrující subjekt musí písemně požádat Operátora trhu o zrušení registrace svého výrobního zařízení pro účely Evidence záruk původu. Lhůta pro zrušení registrace je nejméně 10 (deset) pracovních dní od data přijetí této žádosti Operátorem trhu.

Operátor trhu poté zruší registraci výrobního zařízení v Evidenci záruk původu. Údaje o výrobním zařízení zůstanou i po zrušení registrace uchované v Evidenci záruk původu v souladu s oddílem B.4.3.

Registrace výrobního zařízení v rámci příslušného Schématu EECS v Evidenci záruk původu vyprší po (5) pěti letech. Operátor trhu s okamžitou platností upraví příslušné záznamy v Evidenci záruk původu, aby z nich vyplývalo, že výrobní zařízení již nesplňuje kritéria daného Schématu EECS.

Registrující subjekt může předejit vypršení registrace opětovnou registrací příslušného výrobního zařízení postupem dle oddílu E.2.2 výše. Po uplynutí doby registrace může registrující subjekt požádat o novou registraci zmíněného výrobního zařízení.

E.2.4. Úvodní kontrola a následný audit výrobních zařízení:

V rámci registračního procesu pro výrobní zařízení může být nezbytné informace poskytnuté žadatelem nezávisle ověřit. To se obvykle provádí pomocí kontroly v místě výrobního zařízení. Pokud Operátor trhu vyžaduje ověření žádosti, je tímto úkonem pověřen registrátor výroby.

Identifikační údaje registrátorů výroby jsou uvedeny v příloze 1 k tomuto dokumentu.

Jménem vlastníka a provozovatele výrobního zařízení musí registrující subjekt pro provedení kontroly v souladu s prvním odstavcem oddílu E.2.4 umožnit registrátorovi výroby přístup k výrobnímu zařízení nebo záznamům o něm, včetně energetického výkonu a zdrojů energie.

Registrátor výroby může rovněž vykonávat funkci auditora výroby. Podrobnosti týkající se auditu výrobních zařízení jsou popsány v oddílu G níže.

E.2.5. Aktualizace stávajících údajů

Registrující subjekt výrobního zařízení je povinen vyrozumět Operátora trhu o veškerých plánovaných změnách, jež mají vstoupit v platnost, nebo neplánovaných změnách, v jejichž důsledku:

- i. informace evidované v Evidenci záruk původu o výrobním zařízení se stanou neplatnými nebo nepřesnými, nebo
- ii. dané výrobní zařízení již nebude vyhovovat kvalifikačním kritériím příslušného Schématu EECS.

Po obdržení vyrozumění o změně údajů (následkem provedené kontroly nebo z jiných důvodů) Operátor trhu vyhodnotí dopad změn na kvalifikační kritéria a oznámí žadateli během 10 (deseti) pracovních dnů přijaté rozhodnutí.

Pokud Operátor trhu zjistí, že výrobní zařízení již nesplňuje nebo nebude splňovat kvalifikační kritéria, evidenční údaje o tomto výrobním zařízení v Evidenci záruk původu se zaktualizují, aby z nich vyplývalo, že výrobní zařízení již nesplňuje požadavky příslušného systému EECS, a to s účinností od:

- i. data, kdy tyto plánované změny vstoupí v platnost (jsou-li plánované změny oznámeny předem), nebo
- ii. jakmile je to reálně proveditelné po obdržení tohoto oznámení (jedná-li se o změny neoznámené předem).

E.2.6. Zamítnutí žádosti

Žádost o registraci výrobního zařízení pro účely vydávání záruk původu bude zamítnuta, pokud:

- i. žadatel nesplnil všechny požadavky tohoto Doménového protokolu nebo Obchodních podmínek EZP týkající se daného výrobního zařízení;
- ii. nejsou splněna kvalifikační kritéria pro výrobní zařízení;
- iii. spotřeba jednoho nebo více pomocných výrobních provozů pro toto výrobní zařízení není určena měřicím zařízením pro spotřebu a tyto provozování nejsou vybaveny měřicím zařízením pro odběr; nebo
- iv. žadatel nebo vlastník či provozovatel příslušného výrobního zařízení zabrání registrátorovi výroby uspokojivě ověřit žádost (vyžaduje-li ověření Operátor trhu).

Není-li registrační proces daného výrobního zařízení úspěšně dokončen, Operátor trhu vyzoomí žadatele o zamítnutí žádosti.

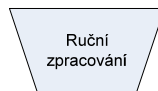
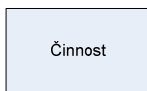
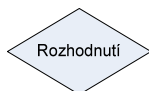
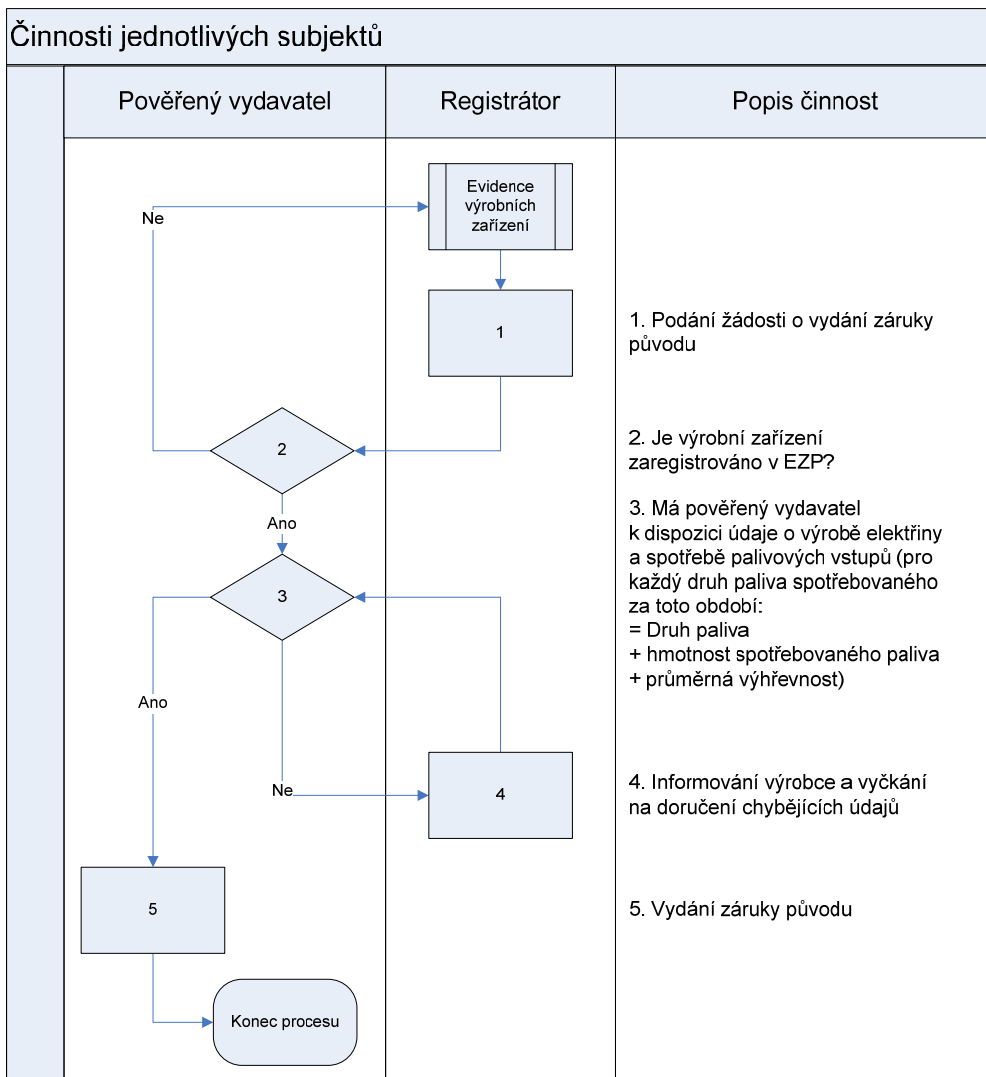
Pokud OTE zjistí chyby v údajích o výrobním zařízení v Evidenci záruk původu, bez prodlení je opraví pomocí postupů uvedených v kapitole E.2.5 a vyzoomí příslušný subjekt registrující výrobní zařízení o těchto úpravách. Chybně vydané záruky původu pro takové výrobní zařízení budou řešeny v souladu s ustanovením části F.9.

E.2.7. Výrobní zařízení umístěná v hraniční zóně mezi doménami

Výrobní zařízení umístěná na hranici mezi doménou České republiky a sousední doménou bude evidována vždy po dohodě OTE, a.s. a vydavatelského subjektu sousední domény a to tak, aby bylo vyloučené jakékoli duplicitní vydávání záruk původu.

F Správa systému záruk původu

F.1 Procesy vydávání záruk původu



F.2 Měření

Pouze výrobní zařízení vybavené měřicím zařízením, která jsou v souladu s příslušnými legislativními normami pro obchodování s elektřinou, mohou být zaregistrována v systému CS OTE. V souladu s těmito normami mohou měřicí zařízení fungovat buď na skalární bázi (průběhová měření) nebo periodicky (energie měřená v určitých časových obdobích).

Období, ke kterému je vztaženo měření pro účely vydávání záruk původu je jeden kalendářní měsíc.

Pro výrobní zařízení s více zdroji energie se záruky původu vydávají pod podmínkou, že výrobce poskytne Operátoru trhu v rámci prohlášení o výrobě všechny potřebné údaje tak, aby tyto údaje byly v souladu s Pravidly EECs, Obchodními podmínkami EZP a tímto Doménovým protokolem.

Pokud chce výrobce získat záruky původu pro své výrobní zařízení za dané období výroby, musí Operátoru trhu předložit objem vyrobené elektřiny prostřednictvím formuláře Žádost o vydání záruky původu uvedeného v příloze 4., a zároveň údaje měřené na příslušném odběrném a předávacím místě musí být Operátoru trhu předány poskytovatelem měření elektřiny.

Výrobce je odpovědný za včasné poskytnutí přesných naměřených hodnot týkajících se jeho výrobního zařízení, přestože naměřené hodnoty budou ověřeny Operátorem trhu na základě hodnot získaných od poskytovatelů měření elektřiny: provozovatele přenosové soustavy, provozovatelů distribučních soustav a provozovatelů lokálních distribučních soustav.

Výrobce musí poskytovat naměřená data o příslušném výrobním zařízení po celou dobu registrace zařízení v CS OTE (bez ohledu na to, zda výroba splňuje požadavky nebo jsou k ní požadovány záruky původu).

F.3 Skladování energie

Záruky původu se vždy vydávají pro netto výrobu elektřiny, která je dodaná do elektrizační soustavy České republiky. Tyto dodávky nezahrnují technologickou vlastní spotřebu výrobního zařízení, ostatní vlastní spotřebu výrobního zařízení a objemy uskladněné elektřiny.

Objem elektřiny vyrobené v přečerpávacích elektrárnách se pro účely vydání záruky původu stanovuje pomocí faktoru účinnosti přečerpávacího cyklu. Subjekt registrující výrobní zařízení musí poskytnout hodnotu faktoru účinnosti přečerpávacího cyklu dle ustanovení části E 2.2, položky (xiv) seznamu povinných informací, které musí být poskytnuty žadatelem o registraci výrobních zařízení. Faktor účinnosti přečerpávacího cyklu musí být stanoven jako konstanta pro každé jednotlivé výrobní zařízení založené na přečerpávacím cyklu.

Elektřina vyrobená v přečerpávací elektrárně se pak stanoví dle vzorce:

$$E = (E_C - F \cdot E_p) - E_{vl} - E_{ost}$$

kde:

E ... Objem elektřiny, na jehož základě se stanovuje počet vydávaných záruk původu

E_C ... Objem elektřiny vyrobené turbínou

F ... faktor účinnosti přečerpávacího cyklu

E_p ... Objem elektřiny spotřebovaný turbínou

E_{vl} ... Objem technologické vlastní spotřeby

E_{ost} ... Objem ostatní vlastní spotřeby

F.4 Palivové vstupy (např. biomasa)

Využívá-li výrobní zařízení více než jeden zdroj energie, prohlášení o objemu výroby musí obsahovat údaje o

- i. výhřevnosti každého zdroje energie
- ii. spotřebě každého zdroje energie
- iii. množství energie každého zdroje energie
- iv. spalného tepla každého obnovitelného zdroje energie
- v. podílu vody obsaženém v každém z obnovitelných zdrojů energie

Množství elektřiny vyrobené z různých energetických zdrojů se vypočte podle vzorce:

$$E_i = (E_C - E_{vt}) \cdot \frac{M_{pal_i}^T}{M_{pal}^T}$$

kde:

E_i množství elektřiny vyrobené ze zdroje energie i [MWh], na které lze nárokovat vydání ZP

E_C celkové množství vyrobené elektřiny [MWh]

E_{vt} množství technologické vlastní spotřeby [MWh]

$M_{pal_i}^T$ množství energie obsažené ve spalovaném zdroji energie i [GJ]

M_{pal}^T celkové množství energie obsažené ve všech společně spalovaných zdrojích energie [GJ]

Množství energie obsažené ve spalovaném zdroji energie v průběhu daného období se vypočte podle vzorce:

$$M_{pal_i}^T = S_{pal_i} \cdot q_{net_i}^r$$

kde:

$M_{pal_i}^T$ množství energie obsažené ve spalovaném zdroji energie i [GJ]

S_{pal_i} celková hmotnost zdroje energie (paliva) i , spalovaného při výrobě elektřiny v průběhu daného období [t]

$q_{net_i}^r$ průměrná výhřevnost zdroje energie (paliva) i v jeho původním stavu, spotřebovaného při výrobě elektřiny v průběhu daného období [MJ/kg; MJ/m³]

Průměrná výhřevnost se vypočte podle vzorce:

$$q_{net}^r = (q_{spal}^d - 0,218 * H_t^d) * \frac{100 - W_t^r}{100} - 0,02442 * W_t^r$$

kde:

q_{net}^r průměrná výhřevnost zdroje energie (paliva) v původním stavu spotřebovaného k výrobě elektřiny v průběhu daného období [MJ/kg; MJ/m³]

q_{spal}^d spalné teplo zdroje energie v bezvodém stavu [MJ/kg; MJ/m³]

H_t^d podíl vodíku na hmotnosti zdroje energie v bezvodém stavu [%];

W_t^r celkový podíl vody ve zdroji energie v původním stavu [%]

Průměrná výhřevnost 5 kJ/kg se použije pro tuhé a pevné biomasy s více než 50% obsahem organických látek v sušině a méně než 20% podílem vody.

Výpočet poměrné části výroby vůči použité palivové složce stanoví vyhláška č. 478/2012 Sb.; každý výrobce musí výsledný poměr výroby a jednotlivých palivových vstupů evidovat a archivovat. Pro účely vydávání záruk původu se biomasa uvažuje pouze v případě, že výrobní zařízení splňuje požadavky pro zařízení využívající biomasu (viz oddíl E 2.2. Kvalifikační kritéria výrobních zařízení) a výrobce poskytne Operátoru trhu údaje o palivových vstupech v příslušném rozsahu dle tohoto Doménového protokolu.

F.5 Vydávání záruk původu

Za každou celou MWh požadované elektrické energie vyrobené daným výrobním zařízením a dodané do elektrizační soustavy ČR bude vystavena jedna záruka původu.

Záruky původu se vydávají pouze:

- (a) pro výrobní zařízení, které je v době vydání:
 - i. umístěno v České republice;
 - ii. registrováno v Evidenci záruk původu Operátora trhu jako způsobilé pro systém záruk původu (tzn. není přípustné vydání záruky původu pro takové výrobní zařízení, které nebylo předem řádně zaregistrováno u Operátora trhu a nebylo Operátorem trhu prohlášeno za způsobilé pro vydávání záruk původu) a
- (b) na základě požadovaného objemu elektřiny vyrobené daným výrobním zařízením a dodané do elektrizační soustavy ČR během období, v němž bylo výrobní zařízení evidováno v Evidenci záruk původu pro účely systému záruk původu, a to za předpokladu, že poslední den výroby měřené elektřiny dodané do elektrizační soustavy ČR nastal:
 - i. ne více než tři (3) kalendářní měsíce od prvního dne, ve kterém byla měřená elektřina vyrobena a dodána do elektrizační soustavy ČR; a

- ii. ne méně než tři (3) kalendářní měsíce před datem vydání veškerých souvisejících záruk původu;
- (c) na objem elektřiny vyrobené po dobu jednoho, dvou nebo tří kalendářních měsíců v závislosti na žádosti o vydání záruky původu, a
- (d) držiteli účtu, který nemá nedoplatky vůči Operátoru trhu v souvislosti se systémem záruk původu, a
- (e) v případě elektřiny, pro kterou nebyly vydány žádné další záruky původu, a
- (f) v případě požadované elektřiny vyrobené daným výrobním zařízením dodané do elektrizační soustavy ČR za období, které neobsahuje dva různé kalendářní roky,
- (g) po provedení závěrečného zúčtování odchylek Operátorem trhu pro všechna období, na které je vydání záruk v rámci jedné žádosti původu požadováno,
- (h) od doby účinnosti zákona č. 165/2012 Sb. a ne déle než 12 měsíců od konce období výroby elektřiny ve výrobním zařízení.

Příslušné záruky původu se vydávají na základě veškerých energetických údajů poskytnutých v souladu s oddílem F.2 výše, nedohodne-li se vydavatel s výrobcem jinak.

O vydání záruk původu v souvislosti s výrobou výrobního zařízení mohou požádat pouze osoby řádně zmocněné výrobcem (toto zmocnění provádí pověřená osoba prostřednictvím systému CS OTE).

Žádost o vydání záruk původu se podává formou prohlášení o výrobě (viz příloha 4). V případě, že výrobní zařízení vyrábí elektřinu z různých druhů paliv, které splňují dané podmínky, musí být každá žádost o vydání záruky původu doplněna prohlášením o skutečně využitím množství těchto paliv za stejné období, které umožňuje stanovit poměry jednotlivých palivových vstupů v daném období výroby (viz příloha 5).

V prohlášení o výrobě musí výrobce deklarovat objemy spotřeby dané výroby dle přílohy č. 4 (např. objem technologické vlastní spotřeby dané výroby; objem elektřiny ostatní vlastní spotřeby dané výroby). Pro takovou elektřinu nebudou záruky původu vydány (viz příloha 4 – prohlášení o výrobě/spotřebě). Tento postup má zajistit, aby [certifikáty záruky původu](#) vydané na základě prohlášení o výrobě mohly poskytnout jedinečné a výhradní důkazy o výrobě elektřiny z určitých zdrojů energie, jak stanoví Pravidla EECS.

Operátor trhu porovná údaje v prohlášení o výrobě s naměřenými hodnotami u daného zařízení za období, ke kterému se prohlášení o výrobě vztahuje. Rovněž v Evidenci záruk původu ověří, že na příslušný objem výroby nebyly záruky původu vydány více než jednou.

Jsou-li výsledky porovnání a ověření uvedených v předchozím odstavci bez nalezených rozporů, Operátor trhu uloží záruky původu na převodní účet určený výrobcem v rámci Evidence záruk původu nejpozději do 10 (deseti) pracovních dnů po obdržení platné žádosti o vydání záruky původu, přičemž držitel účtu je vždy o výsledcích porovnání a ověření a následných provedených úkonech náležitě vyrozuměn.

Výrobce může žádat o vydání záruk původu na dané období výroby opakovaně, avšak v celkovém součtu nárokovaných záruk původu vždy maximálně do výše objemu elektřiny vyrobené a dodané do elektrizační soustavy ČR v daném období. Opakovaná žádost musí být výrobcem koncipovaná tak, aby Operátor trhu mohl jednoznačně přiřadit objem výroby uvedené v žádosti o vydání záruk původu do příslušných období (období výroby musí být vždy stejné nebo větší než v předcházející žádosti na totéž období).

Záruky původu musí být vydány ve formátu stanoveném AIB.

Záruka původu určuje nárok držitele převodního účtu, na kterém je [certifikát záruka původu](#) uložena, na prokázání zdroje primární energie k množství vyrobené a dodané elektřiny, kterého se příslušná záruka původu týká; Držitel účtu by tak mohl užívat hmotné i nehmotné výhody spojené s daným nárokem. Tyto nároky vždy upravují zákony země, ve které je dané výrobní zařízení umístěno, a dále platné právní předpisy v každé doméně, do které jsou záruky původu převedeny pro provedení uplatnění.

F.6 Formulář

Žádost o vydání záruky původu obsahující prohlášení o výrobě lze podat pouze v elektronické podobě prostřednictvím Evidence záruk původu.

F.7 Převod záruk původu

F.7.1. Převod záruk původu lze realizovat:

- (a) v rámci domény České republiky,
- (b) z jiné domény zahrnuté do Schématu EECS do domény České republiky.

F.7.2. Převody iniciuje držitel účtu, na jehož převodním účtu jsou záruky původu určené pro převod evidovány. Převod záruk původu je automatizovaný.

F.7.3. Je-li převodní transakce iniciovaná převádějícím držitelem účtu, vybrané množství záruk původu je zablokováno pro případné další transakce a příjemce je upozorněn zprávou. Příjemce pak musí potvrdit nebo odmítnout provedení převodní transakce. Poté je převodní transakce provedena a potvrzena zprávou oběma držitelům účtů.

F.7.4. Převod záruk původu není umožněn pro záruky původu uplatněné, zrušené anebo záruky původu, kterým vypršela lhůta platnosti.

F.7.5. Prostřednictvím Evidence záruk původu mohou být záruky původu přijímány i z jiné domény, která je součástí Schématu EECS. Přijímány však mohou být pouze záruky původu dle tohoto Doménového protokolu. Všechny ostatní produkty jsou zamítány.

F.7.6. Příjem záruk původu vydaných v jiných zemích, než jsou členské země organizace AIB není umožněn a je zamítán.

F.7.7. Správa funkčních poruch, oprav a chyb

V případě chybného vydání či převodu [certifikátů záruk původu](#) je Operátor trhu oprávněn učinit nápravná opatření, např. zrušení nebo převod [certifikátů záruk původu](#) v Evidenci záruk původu.

F.8 Konec životního cyklu záruky původu

F.8.1. Proces uplatnění záruky původu aktivuje příslušný držitel účtu. Uplatnění záruky původu je automatizované.

F.8.2. Operátor trhu vyrozumí držitele účtu, zda uplatnění proběhlo úspěšně.

Požadavek na uplatnění lze podat prostřednictvím Evidence záruk původu osobou řádně zmocněnou držitelem účtu k převodu záruk původu z převodního účtu daného držitele účtu na účet zrušených záruk původu téhož držitele. Platná žádost o uplatnění záruk původu musí obsahovat:

- (a) období spotřeby daného objemu elektřiny, ve kterém
 - i. období výroby stanovené uplatněnými zárukami původu musí odpovídat období spotřeby;
 - ii. období spotřeby neobsahuje dva rozdílné kalendářní roky;
- (b) důvod uplatnění, který se vyžaduje z důvodu zabránění opakovanému vykazání záruk původu v rámci prohlášení o uplatnění a který obvykle obsahuje název produktu (v České republice pouze záruka původu); a
- (c) příslušného koncového spotřebitele a jeho adresu nebo zbytkový mix (skupina koncových uživatelů bez identifikace); a
- (d) zemi spotřeby, přičemž uplatnění spotřeby v jiných zemích než Česká republika platí pouze v případě, že země spotřeby se nenachází v žádné jiné doméně, ke které se vztahuje Schéma EECS, v rámci něhož je záruka původu certifikátem schématu.

Nejsou-li poskytnuty dostatečné a vyhovující informace, Operátor trhu žádost o uplatnění zamítne a záruky původu budou zpětně převedeny na převodní účet příslušného držitele.

Je-li uplatnění záruk původu dokončeno, Operátor trhu vyrozumí držitele účtu o tomto uplatnění prostřednictvím Evidence záruk původu, popř. e-mailem.

F.8.3. Uplynutí doby platnosti [certifikátů záruk původu](#)

Operátor trhu automaticky zruší všechny záruky původu v doméně České republiky po uplynutí 12 měsíců od konce období výroby elektřiny ve výrobním zařízení.

Záruky původu na převodním účtu Evidence záruk původu se po uplynutí jejich platnosti z tohoto účtu automaticky převedou se na účet zrušených záruk původu příslušného držitele účtu.

Po dokončení tohoto procesu Operátor trhu upozorní držitele účtu prostřednictvím Evidence záruk původu popř. e-mailem o zrušení záruk původu z důvodu uplynutí doby jejich platnosti.

F.8.4. Zrušení záruk původu

Operátor trhu může zrušit záruky původu na převodním účtu v rámci Evidence záruk původu na žádost držitele tohoto účtu nebo z jiných důvodů v souladu s ustanoveními Schématu EECS.

F.8.5. Formuláře

Na žádost držitele účtu poskytne Operátor trhu během 10 (deseti) pracovních dnů prohlášení o uplatněných zárukách původu ve standardním formátu dle přílohy 6 tohoto dokumentu. Toto prohlášení je nepřenosné.

F.9 Řízení oprav a chyb

Vyskytne-li se chyba (po vydání) v záruce původu na převodním účtu držitele účtu v Evidenci záruk původu nebo v souvislosti s touto zárukou původu:

- (a) v průběhu převodu záruky původu na tento účet, nebo
- (b) během doby, kdy je na tomto účtu evidována,

Operátor trhu opraví chybu záruky původu nebo v souvislosti s ní za předpokladu, že tyto záruky původu nebyly z převodního účtu dosud převedeny.

Operátor trhu může upravit záruky původu v Evidenci záruk původu tak, aby se odstranily chyby, které se vyskytly před jejich převodem na převodní účet, na kterém jsou v současné době evidovány, pokud:

- (a) držitel účtu s takovou změnou souhlasí nebo;
- (b) existuje důvodné přesvědčení, že bylo v přiměřené míře vyloučeno riziko neoprávněného obohacení účastníkem Schématu EECS v důsledku této chyby nebo;
- (c) existuje důvodné přesvědčení, že změna sama o sobě nepovede k neoprávněnému obohacení držitele účtu.

Vyjde-li najevo, že údaje uvedené v záruce původu jsou nepřesné (včetně důvodu opominutí Registrujícího uživatele výrobního zařízení), Operátor trhu zruší tyto záruky původu (za předpokladu, že tyto záruky původu jsou v čase zrušení evidovány na převodním účtu příslušného Registrujícího uživatele).

Jestliže chybně vydané záruky původu již byly převedeny na jiný převodní účet či účet zrušených záruk původu, pak Držitel tohoto účtu souhlasí se zrušením záruky původu. Jestliže chybně vydané záruky původu již byly převedeny na účet v registru jiné domény než domény České republiky pak Operátor trhu společně s vydavatelským subjektem příslušné domény stanoví a vykoná příslušné kroky vedoucí k nápravě.

G Audit výrobních zařízení

Výrobní zařízení podléhá auditu ze strany auditora na podnět Operátora trhu. Audity se provádějí pouze ad hoc a jejich rozsah je omezen předmětem podnětu. Audity lze provádět během registrace výrobního zařízení i během období výroby daného zařízení. Nesrovnalosti vyplývající z auditu a nápravná opatření se řeší u každého případu individuálně.

H Řízení změn (viz Pravidla EECS, oddíl L)

H.1 Reklamacce

Všechny reklamace musí být zaslány Operátoru trhu písemně. Podnět musí obsahovat identifikační údaje podávajícího, datum reklamacce a podrobný popis předmětu reklamacce. Operátor trhu reklamaci posoudí, prošetří její okolnosti a pokud možno vyřeší příčinu reklamacce v rámci tohoto Doménového protokolu. Operátor trhu musí podávajícího vyzoomět o postupu vyřizování reklamacce do 15 pracovních dnů. Termín pro úplné vyřízení reklamacce Operátorem trhu je 30 pracovních dnů.

H.2 Spory

Případné spory jsou řešeny v souladu s Obchodními podmínkami EZP.

H.3 Návrhy na změny

Každý držitel účtu může podat návrh na změnu tohoto Doménového protokolu. Návrh na změnu se podává pouze písemně na adresu Operátora trhu. Návrh musí obsahovat identifikační údaje držitele účtu, datum návrhu, podrobný popis předmětu návrhu a jeho důvody. Po přijetí návrhu na změnu Operátor trhu vyhodnotí, zda je navrhovaná změna přijatelná, nutná a proveditelná, a vyzoomí účastníka schématu o výsledcích vyhodnocení během 30 pracovních dnů.

Návrh podléhá schválení Energetického regulačního úřadu a AIB a může být zapracován do domény České republiky až po těchto schváleních.

I Platnost

Platnost a účinnost Doménového protokolu se řídí odstavcem 15. Obchodních podmínek EZP s výjimkou ustanovení odstavce F.7.1(b) a dále odstavce F.7.5. Počátek účinnosti těchto odstavců stanoví Operátor trhu zvláštním oznámením zveřejněným na svých webových stránkách po vyjádření souhlasu AIB s importem záruk původu z jiných domén Schématu EECS do domény ČR.

Příloha 1: Seznam kontaktů

Pověřený vydavatel/Centrální dohledový úřad

OTE, a.s.
[Miroslav Řehoř](#)[Martin Štandera](#)
Odbor Správa povolenek a [certifikátů ZP](#)
Sokolovská 192/79, 186 00 Praha 8 – Karlín
telefon: +420 296 579 [329466](#), Fax: +420 296 579 180, e-mail: mstandera@ote-cr.cz
www.ote-cr.cz

Registrátor/auditor výroby

ČR - Státní energetická inspekce
Antonín Český
Odbor kontroly a ochrany spotřebitele
Gorazdova 24, 12000 Praha 2
telefon: +420 224 907 353, Fax: +420 224 907 370, e-mail: acesky@sei.gov.cz
www.cr-sei.cz

Poskytovatelé měření elektřiny jsou zejména

ČEPS, a.s.
Tomáš Martinec
Vedoucí oddělení Obchodního měření
Elektrárenská 774/2, 101 52 Praha 10
e-mail: mailto:Martinec@ceps.cz
www.ceps.cz

ČEZ Distribuce, a.s.
Petr Mervart
Vedoucí oddělení Průběhového měření
Teplická 874/8, 405 02 Děčín IV - Podmokly
e-mail: <mailto:petr.mervart@cez.cz>
www.cezdistribuce.cz

E.ON Distribuce, a.s.
Pavel Šilling
Vedoucí řízení služeb pro distribuci
F.A. Gerstnera 2151/6, 370 49 České Budějovice
e-mail: pavel.silling@eon.cz
www.eon-distribuce.cz

PRE Distribuce, a.s.
Gustav Weiss
Vedoucí oddělení Regulace
Svornosti 3199/19a, 150 00 Praha 5
e-mail: gustav.weiss@pre.cz
www.predistribuce.cz

Příloha 2: Registrační formulář

Formulář pro registraci výrobního zařízení existuje pouze v elektronické formě a není k němu přístup prostřednictvím veřejných internetových stránek společnosti OTE, a.s. Obrázek dole znázorňuje podobu formuláře na obrazovce.

Nárok na podporu

Stávající nárok na podporu

Název společnosti	IČ:	ID výrobního zdroje
Výrobce IČO		
Účinnost podpory od		Účinnost podpory do
EAN odběrného/předávacího místa		ID žádosti
Status		Zašlat také přes e-mail/SOAP

Data

Počet: 0, strana 0 / 0, Počet záznamů na stránku 10

ID žádosti	Status	Název společnosti	IČ	ID výrobního zdroje	EAN před. místa (výrobní)	Inst.výkon zdroje [MW]	Druh zdroje	Datum účinnosti podpory od

Detail / Editace

Společnost

Název společnosti *	Licence
IČ	EAN výrobce

Nárok

ID žádosti	Status
Vyřídění PDS	

Data podpory

Datum uvedení do provozu	PPS/PDS
Požadované datum podpory od	Požadované datum podpory do
Číslo účtu *	

Druh podpory

Požadované datum podpory od	Požadované datum podpory do	Druh podpory	Decentralní výroba	Nabídka eL	Tarif MVE	Tarif KVET

Výrobní zdroj

ID výrobny	Druh zdroje *
ID výrobního zdroje	Název výroby
EAN před. místa (výrobní)	Způsob připojení *
Investiční náklady (Kč)	Výkaz za OPM
Investiční podpora (Kč)	ANO

Adresa výrobního zdroje

Ulice	Číslo popisné
Číslo orientační	Obec
PSČ	Okres
Kraj	Katastrální území
Parcela	Upřesnění umístění zdroje

Tech. údaje zdroje

Inst.výkon zdroje [MW]	Příznak kombinované vysokoučinné výroby elektřiny a tepla
Napíková hladina *	Spalování biomasy - stávající výroba
Účinnost KVET	
Podříbené zdroje	

Termíny

Datum prvního paralelního připojení	Osvědčení KVET
Skutečné datum účinnosti od	Skutečné datum účinnosti do
Datum instalace měřidla	

Příloha 3: Žádost o přístup do EZP

OTE, a.s., Sokolovská 192/79, 186 00 Praha 8, Česká republika



ŽÁDOST O PŘÍSTUP DO EVIDENCE ZÁRUK PŮVODU

Údaje držitele účtu:

Název žadatele ⁴	
ID RÚT ⁵	
Číslo licence na výrobu elektřiny ⁶	
Číslo licence na obchod s elektřinou ⁷	
Ulice, č. p., č. o. ⁸	
Město, PSČ	
Stát	
IČ	

Kontaktní osoba:

Jméno a příjmení	
Email	
Telefon	

Žádáme o přístup do evidence záruk původu.

Přístupem se rozumí, že pověřená osoba bude moci v rámci spravování uživatelských účtů také přidělit oprávnění k přístupu do Evidence záruk původu.

Přístupem se nerozumí aktivace účtu. Tuto aktivaci provede osoba s oprávněním přístupu do Evidence záruk původu přímo v Evidenci záruk původu.

Jméno a podpis statutárního zástupce (příp. zmocněnce) ⁹	Otisk razítka	Datum podání žádosti
---	---------------	----------------------

Vyplněný a podepsaný formulář, prosím, naskenujte a zašlete emailem na adresu zaruka@ote-cr.cz.

Změněn kód pole

⁴ Žadatelem se v případě právnické osoby rozumí společnost. Žadatelem je registrovaný účastník trhu (RÚT).

⁵ ID RÚT - identifikační číslo registrovaného účastníka trhu přidělené při registraci v systému CS OTE.

⁶ Vyplňte pouze v případě, že jste držitelem této licence.

⁷ Vyplňte pouze v případě, že jste držitelem této licence.

⁸ Adresa sídla žadatele.

⁹ Podpis osob, které mají oprávnění jednat za společnost dle obchodního rejstříku, příp. na základě plné moci.

Příloha 4: Prohlášení o výrobě/spotřebě



OTE, a.s., Sokolovská 192/79, 186 00 Praha 8, Česká republika

Žádost o vydání záruky původu elektřiny z obnovitelných zdrojů energie

Základní identifikační údaje výroby elektřiny

Označení výroby elektřiny dle IS OTE:	
Označení výrobního zdroje:	
Název výroby elektřiny:	
Adresa výroby elektřiny:	
Datum uvedení výroby do provozu:	
Datum uvedení výrobního zdroje do provozu:	
Druh energie:	
Typ výroby elektřiny:	

Základní identifikační údaje o žadateli:

Jméno popř. jména, příjmení a případný dodatek nebo obchodní firma nebo název výrobce:	
--	--

IČ žadatele, pokud bylo přiděleno:	
Číslo licence na výrobu elektřiny:	

<u>Investiční podpora využitá na výstavbu výrobní elektřiny</u>	<input type="checkbox"/> Ano <input type="checkbox"/> Ne
<u>- dotační program, ze kterého byla podpora využita</u>	
<u>- datum rozhodnutí o udělení podpory</u>	
<u>- výše podpory v tis. Kč</u>	
<u>- celková investice na výstavbu nebo rekonstrukci výrobní elektřiny v tis. Kč</u>	

<u>Provozní podpora uplatňovaná na vyrobenou elektřinu</u>	
<u>- forma podpory</u>	<input type="checkbox"/> <u>Výkupní cena</u> <input type="checkbox"/> <u>Zelený bonus na elektřinu z obnovitelných zdrojů - roční</u> <input type="checkbox"/> <u>Zelený bonus na elektřinu z obnovitelných zdrojů - hodinový</u> <input type="checkbox"/> <u>Zelený bonus na elektřinu z vysokoúčinné kombinované výroby elektřiny a tepla</u> <input type="checkbox"/> <u>Bonus pro decentralní výrobu elektřiny</u>
<u>- výše podpory v tis. Kč za období, ke kterému se vydává záruka původu</u>	

Podklady pro vydání záruky původu

<u>Období, za které je vydání záruky původu požadováno</u>	<u>Datum</u>
<u>Začátek období</u>	

Konec období	
---------------------	--

Název položky	Jednotka	Hodnota
Instalovaný elektrický výkon	MW	
Vyrobená elektřina na svorkách generátoru*	MWh	
Technologická vlastní spotřeba	MWh	
Dodávka elektřiny do lokální nebo regionální distribuční soustavy nebo do přenosové soustavy	MWh	
Hodnota nárokovaných záruk původu**	MWh	

Prohlašuji, že veškeré výše uvedené údaje jsou správné, úplné a pravdivé

Datum předání žádosti.....

.....
Jméno a příjmení výrobce/osoby
nebo osob oprávněných jednat za
výrobce

.....
Podpis

Vysvětlivky:

* Pro stanovení hodnoty vyrobené elektřiny v případě společného spalování obnovitelného zdroje s druhotným zdrojem nebo s neobnovitelným zdrojem se použije způsob uvedený ve vyhlášce č. 478/2012 Sb. o vykazování a evidenci elektřiny a tepla z podporovaných zdrojů a biometanu, množství a kvality skutečně nabytých a využitých zdrojů a k provedení některých dalších ustanovení zákona č. 165/2012 Sb. o podporovaných zdrojích energie.

** Hodnota záruky původu odpovídá celým násobkům 1 MWh elektřiny vyrobené ve výrobně elektřiny z obnovitelných zdrojů energie, registrované u Operátora trhu minimálně pro období, za které je vydání záruky původu požadováno, a dodané do elektrizační soustavy.

Příloha 5: Prohlášení o využitých zdrojích energie



OTE, a.s., Sokolovská 192/79, 186 00 Praha 8, Česká republika

Výkaz o množství a kvalitě skutečně využitých zdrojů energie

měsíc/čtvrtletí	rok

Název výroby elektřiny	
Jméno, příjmení a případný dodatek nebo obchodní firma nebo název výrobce	
Adresa výrobce	
Identifikační číslo osoby (pokud bylo přiděleno)	
Číslo licence na výrobu elektřiny	
Adresa výroby	

Název skupiny spalovacích zařízení	
Počet a označení spalovacích zařízení a turbogenerátorů ve skupině	

Níže uvedené tabulky se vyplňují v rámci jedné skupiny spalovacích zařízení pro každé spalovací zařízení zvlášť: Jsou-li ve skupině spalovací zařízení stejných parametrů, pokud jde o účinnost vyráběného tepla, je možné vyplnit tabulky za tato spalovací zařízení společně.

Neobnovitelný zdroj energie	Pevný nebo kapalný neobnovitelný zdroj energie				
	Číslo	Druh	Výhřevnost [GJ/t]	Spotřeba [t]	Množství energie [GJ]
	1				
	2				
	3				
	4				
5					
Celkové množství energie					
Neobnovitelný zdroj energie	Plynný neobnovitelný zdroj energie				
	No.	Druh	Výhřevnost [GJ/1 000 m ³]	Spotřeba [1 000 m ³]	Množství energie [GJ]
	1				
	2				
	3				
	4				
	5				
Celkové množství energie					

Obnovitelný zdroj energie	Pevný nebo kapalný obnovitelný zdroj energie						
	Číslo	Druh	Spalné teplo [GJ/t]	Obsah vody [%]	Výhřevnost [GJ/t]	Spotřeba [t]	Množství energie [GJ]
	1						
	2						
	3						
	4						
5							
Celkové množství energie							
Obnovitelný zdroj energie	Plynný obnovitelný zdroj energie						
	Číslo	Druh	Spalné teplo [GJ/1 000 t]	Obsah vody [%]	Výhřevnost [GJ/1 000 m ³]	Spotřeba [1 000 m ³]	Množství energie [GJ]
	1						
	2						
	3						
	4						
	5						
Celkové množství energie							

Druhotný zdroj energie	Pevný nebo kapalný druhotný zdroj energie				
	Číslo	Druh	Výhřevnost [GJ/t]	Spotřeba [t]	Množství energie [GJ]
	1				
	2				
	3				
	4				
5					
Celkové množství energie					
Druhotný zdroj energie	Plynný druhotný zdroj energie				
	Číslo	Druh	Výhřevnost [GJ/1 000 m ³]	Spotřeba [1 000 m ³]	Množství energie [GJ]
	1				
	2				
	3				
	4				
5					
Celkové množství energie					

V dne

.....
**Jméno a Příjmení výrobce/osoby
 nebo osob oprávněných jednat za
 výrobce**

.....
Podpis

Příloha 6: Prohlášení o uplatněných zárukách původu



Prohlášení o uplatněných zárukách původu

OTE, a.s., v roli pověřeného vydavatele v České republice prohlašuje, že [certifikáty záruky původu](#) uvedené v tomto prohlášení byly uplatněny v souladu s Obchodními podmínkami EZP a představují množství elektřiny dodané koncovému spotřebiteli/koncovým spotřebitelům držitelem účtu v průběhu stanoveného období/stanovených období.

Údaje o prohlášení	
Datum vydání:	
Číslo prohlášení:	
Držitel účtu:	
Ulice, číslo:	
Město:	
Stát:	
Identifikační číslo:	
Daňové identifikační číslo:	
Číslo účtu:	
Název účtu:	

Údaje o zrušení	
Objem elektřiny (MWh):	
Typ certifikátu záruky původu :	
Množství:	
Příjemce uplatnění:	
Počáteční datum uplatnění:	
Konečné datum uplatnění:	
Stát uplatnění:	
Uplatnil:	

Přehled uplatněných záruk původu

Záruka původu č. (vydaná kým)	Záruka původu č. (vydaný komu)	Množství	Typ	Datum vydání	Příkon	Technologie	Počáteční datum	Konečné datum	Výrobní zařízení