



**ČTVRTLETNÍ ZPRÁVA O PROVOZU  
TEPLÁRENSKÝCH SOUSTAV  
ČESKÉ REPUBLIKY  
ZA II. ČTVRTLETÍ 2021**

# Obsah

<b>1. Zkratky, pojmy a základní vztahy</b>	<b>4</b>
<b>2. Komentář</b>	<b>5</b>
<b>3. Bilance tepla</b>	<b>6</b>
<b>4. Výroba tepla</b>	<b>7</b>
4.1. Výroba tepla brutto podle paliv	7
4.2. Výroba tepla brutto v krajích ČR	8
4.3. Výroba tepla brutto podle paliv v krajích ČR	9
<b>5. Dodávky tepla</b>	<b>10</b>
5.1. Dodávky tepla podle paliv	10
5.2. Dodávky tepla v krajích ČR	11
5.3. Dodávky tepla podle paliv v krajích ČR	12
5.4. Dodávky tepla z uhlí, biomasy a bioplynu	13
<b>6. Instalovaný výkon výroben tepelné energie v krajích ČR</b>	<b>14</b>
<b>7. Spotřeba tepla</b>	<b>15</b>
7.1. Spotřeba tepla podle sektorů národního hospodářství	15
7.2. Spotřeba tepla podle sektorů národního hospodářství v krajích ČR	16
<b>8. Výroba, dodávky a spotřeba tepla v jednotlivých krajích ČR</b>	<b>17</b>
8.1. Výroba, dodávky a spotřeba tepla: Hlavní město Praha	17
8.2. Výroba, dodávky a spotřeba tepla: Jihočeský kraj	18
8.3. Výroba, dodávky a spotřeba tepla: Jihomoravský kraj	19
8.4. Výroba, dodávky a spotřeba tepla: Karlovarský kraj	20
8.5. Výroba, dodávky a spotřeba tepla: Kraj Vysočina	21
8.6. Výroba, dodávky a spotřeba tepla: Královéhradecký kraj	22
8.7. Výroba, dodávky a spotřeba tepla: Liberecký kraj	23
8.8. Výroba, dodávky a spotřeba tepla: Moravskoslezský kraj	24
8.9. Výroba, dodávky a spotřeba tepla: Olomoucký kraj	25
8.10. Výroba, dodávky a spotřeba tepla: Pardubický kraj	26
8.11. Výroba, dodávky a spotřeba tepla: Plzeňský kraj	27
8.12. Výroba, dodávky a spotřeba tepla: Středočeský kraj	28
8.13. Výroba, dodávky a spotřeba tepla: Ústecký kraj	29
8.14. Výroba, dodávky a spotřeba tepla: Zlínský kraj	30
<b>9. Výroba tepla netto a výroba tepla z KVET</b>	<b>31</b>
<b>10. Vývoj bilance tepla, dodávek tepla a KVET</b>	<b>32</b>
10.1. Vývoj bilance tepla: čtvrtletní porovnání	32
10.2. Vývoj bilance tepla: měsíční porovnání	33
10.3. Vývoj výroby tepla brutto a dodávek tepla podle paliv a krajů ČR	34
10.4. Vývoj spotřeby tepla	35
10.5. Vývoj výroby tepla z KVET	36

## Úvod

Energetický regulační úřad (ERÚ) zveřejňuje Čtvrtletní zprávu o provozu teplárenských soustav ČR za II. čtvrtletí roku 2021 v souladu s § 17 odst. 7 písm. m) zákona č. 458/2000 Sb., o podmínkách podnikání a o výkonu státní správy v energetických odvětvích a o změně některých zákonů (energetický zákon), ve znění pozdějších předpisů. Údaje obsažené v této zprávě jsou určeny především pro státní orgány či instituce v rámci ČR nebo Evropské unie a odbornou veřejnost.

Údaje pro čtvrtletní zprávu jsou získávány na základě vyhlášky č. 404/2016 Sb., o náležitostech a členění výkazů nezbytných pro zpracování zpráv o provozu soustav v energetických odvětvích, včetně termínů, rozsahu a pravidel pro sestavování výkazů (statistická vyhláška), ve znění pozdějších předpisů, která nabyla účinností dnem 1. ledna 2017.

Detaily týkající se metodiky vykazování údajů pro statistiku ERÚ jsou uvedeny ve výkladovém stanovisku ERÚ k metodice vyplňování výkazů podle statistické vyhlášky pro oblast elektroenergetiky a teplárenství č. 8/2018 ze dne 14. září 2018. Výkladové stanovisko a aktuální výkazy jsou zveřejněny na internetových stránkách ERÚ.

Veškerá data vycházejí z podkladů od licencovaných subjektů: výrobců elektřiny a tepla a provozovatelů rozvodných tepelných zařízení. Zdroje dat jsou uvedeny u jednotlivých tabulek ve zprávě.

Čtvrtletní zpráva přináší informace o základních ukazatelích v teplárenství a doplňuje tak čtvrtletní zprávu o provozu elektrizační soustavy ČR, která se věnuje mimo jiné i kombinované výrobě elektřiny a tepla (KVET). Tato zpráva zahrnuje údaje o veškerém vyrobeném teple z licencované činnosti včetně KVET. Jednotlivé kapitoly obsahují statistická data o bilanci, výrobě, dodávce a spotřebě tepla podle příslušných kategorií. Zpráva dále obsahuje vyhodnocení instalovaného výkonu vyroben tepla v ČR a některá krajská vyhodnocení. Zjištěné a opravené chyby v obdržení datech a zpětné korekce výkazů jsou průběžně promítány do statistiky a projeví se vždy v dalších zveřejněných zprávách, případně v roční zprávě o provozu teplárenských soustav ČR za rok 2021, kterou ERÚ předpokládá zveřejnit do konce května roku 2022.

Případné dotazy či připomínky zasílejte na emailovou adresu [teplo.statistika@eru.cz](mailto:teplo.statistika@eru.cz).

## 1. Zkratky, pojmy a základní vztahy

<b>CZ-NACE</b>	Klasifikace ekonomických činností CZ-NACE dle Českého statistického úřadu
<b>KVET</b>	Kombinovaná výroba elektřiny a tepla
<b>SZT</b>	Soustava zásobování teplem
<b>Q<sub>netto</sub></b>	Výroba tepla netto
<b>Q<sub>KVET</sub></b>	Dodávka užitečného tepla z KVET
<b>PHA</b>	Hlavní město Praha
<b>JHČ</b>	Jihočeský kraj
<b>JHM</b>	Jihomoravský kraj
<b>KVK</b>	Karlovarský kraj
<b>VYS</b>	Kraj Vysočina
<b>HKK</b>	Královéhradecký kraj
<b>LBK</b>	Liberecký kraj
<b>MSK</b>	Moravskoslezský kraj
<b>OLK</b>	Olomoucký kraj
<b>PAK</b>	Pardubický kraj
<b>PLK</b>	Plzeňský kraj
<b>STČ</b>	Středočeský kraj
<b>ULK</b>	Ústecký kraj
<b>ZLK</b>	Zlínský kraj

### **Výroba tepla brutto =**

Brutto výroba tepla na zdrojích bez tepla použitého na výrobu elektřiny.

### **Výroba tepla netto =**

Výroba tepla brutto - TVS.

### **Technologická vlastní spotřeba tepla (TVS) =**

Spotřeba tepla na výrobu tepla a elektrické energie, která je nezbytná pro zajištění procesu výroby tepla a elektrické energie.

### **Ztráty =**

Ztráty při výrobě tepla a distribuční ztráty (v rozvodech).

### **Vlastní spotřeba tepla =**

Spotřeba tepla pro vlastní potřebu výrobce (bez TVS).

### **Dodávky tepla =**

Množství tepelné energie dodané do soustav zásobování teplem.

### **Bilanční rozdíl =**

Výroba tepla brutto - TVS - ztráty - dodávky do vlastního podniku - dodávky tepla.

### **Spotřeba tepla =**

Konečná spotřeba tepla v jednotlivých sektorech národního hospodářství.

## 2. Komentář

**Výroba tepla brutto** za II. čtvrtletí roku 2021 dosáhla celkem **33 554,7 TJ** a oproti II. čtvrtletí roku 2020, kdy bylo vyrobeno 31 489,6 TJ, došlo k nárůstu o 6,6 %. Zhruba 31 % brutto výroby bylo spotřebováno ve vlastním podniku nebo zařízení (převážně jde o závodní teplárny, které nejsou zařazeny v klasifikaci ekonomických činností (CZ-NACE) ve skupině 35 - Výroba a rozvod elektřiny, plynu, tepla a klimatizovaného vzduchu). Nejvíce tepla bylo vyrobeno z hnědého uhlí (36 %), následuje zemní plyn (19 %) a biomasa (17 %). Nejvíce tepla bylo vyrobeno v Ústeckém kraji (22 %), následuje Moravskoslezský kraj (21 %) a Středočeský kraj (17 %). Struktura výroby tepla z jednotlivých paliv se v jednotlivých krajích liší podle dostupnosti paliv. Nejvíce tepla z černého uhlí se vyrobilo v Moravskoslezském kraji (94 %), z hnědého uhlí v Ústeckém kraji (36 %), ze zemního plynu ve Středočeském kraji (23 %), z biomasy v Ústeckém kraji (38 %) a z bioplynu v Kraji Vysočina (16 %).

**Dodávky tepla** za II. čtvrtletí roku 2021 představovaly celkem **17 562,7 TJ**, což je nárůst o 18,5 % oproti II. čtvrtletí roku 2020, kdy bylo dodáno 14 818,9 TJ. Dodávky tepla tvořily zhruba 52 %, technologická vlastní spotřeba 7 % a ztráty 9 % brutto výroby tepla. Struktura dodávek tepla podle paliv je obdobná jako struktura výroby tepla brutto (41 % z hnědého uhlí, 27 % ze zemního plynu, 11 % z biomasy), zatímco u struktury dodávek tepla podle krajů je na prvním místě Středočeský kraj, následovaný Moravskoslezským a Ústeckým krajem. Díky chladnějšímu počasí v dubnu a květnu vzrostla dodávka tepla do SZT, v dubnu o 34 % a v květnu o 13 % oproti stejným měsícům v roce 2020.

Celkový instalovaný tepelný výkon vyroben tepla ke konci II. čtvrtletí roku 2021 byl 39 506,3 MW.

Spotřeba tepla v domácnostech ve II. čtvrtletí roku 2021 byla 6 789,9 TJ, což je nárůst o 22,2 % oproti II. čtvrtletí roku 2020 (5 557,4 TJ). Spotřeba tepla v domácnostech tvořila 43 % z celkové spotřeby tepla. V průmyslu bylo spotřebováno 4 591,9 TJ (29 % ze spotřeby), což je nárůst o 15,8 % oproti II. čtvrtletí roku 2020 (3 965,4 TJ), a v sektoru obchodu a služeb 3 232,2 TJ (21 % ze spotřeby), což je nárůst o 21,2 % oproti I. čtvrtletí roku 2020 (2 666,4 TJ).

Celkově bylo vyrobeno z kombinované výroby elektřiny a tepla (KVET) 20 013,3 TJ užitečného tepla, což činí 64 % z výroby tepla netto. Nejvíce se užitečného tepla z KVET vyrobilo z hnědého uhlí (47 %), následuje biomasa (20 %) a zemní plyn (12 %). Nízký podíl užitečného tepla ze zemního plynu na teplu netto (37 %) je způsoben vyšším počtem výtopen na zemní plyn než kogeneračních jednotek. Ve II. čtvrtletí roku 2021 bylo vyrobeno o 0,9 % více tepla z kombinované výroby elektřiny a tepla než ve II. čtvrtletí roku 2020.

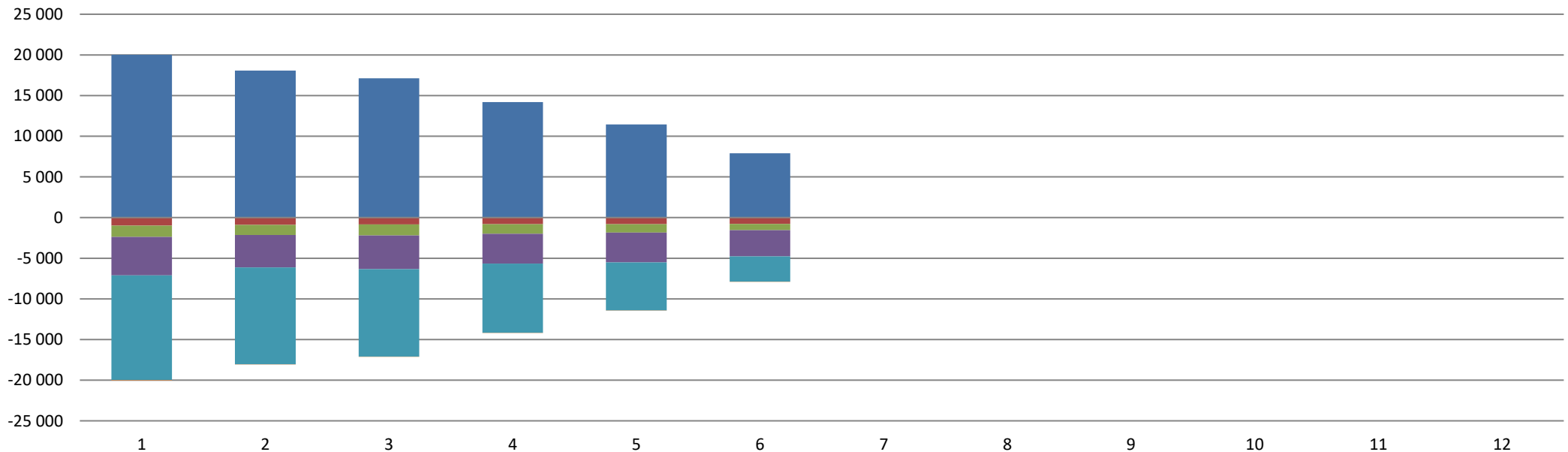
### 3. Bilance tepla [TJ]

II. čtvrtletí 2021

	I. čtvrtletí			II. čtvrtletí			III. čtvrtletí			IV. čtvrtletí			Celkem
	Leden	Únor	Březen	Duben	Květen	Červen	Červenec	Srpen	Září	Říjen	Listopad	Prosinec	
■ Výroba tepla brutto		55 213,5			33 554,7								88 768,2
	20 022,2	18 077,6	17 113,7	14 189,1	11 450,7	7 914,9							
■ Technologická vlastní spotřeba tepla		2 754,1			2 426,1								5 180,2
	1 001,7	913,6	838,8	819,6	827,0	779,5							
■ Ztráty		3 955,4			2 962,4								6 917,7
	1 383,9	1 218,6	1 352,9	1 177,5	1 012,2	772,6							
■ Vlastní spotřeba tepla		12 868,6			10 526,9								23 395,5
	4 718,4	4 007,2	4 143,0	3 654,4	3 662,0	3 210,5							
■ Dodávky tepla		35 534,0			17 562,7								53 096,7
	12 866,6	11 913,0	10 754,4	8 511,5	5 919,8	3 131,4							
■ Bilanční rozdíl		101,4			76,6								178,0
	51,6	25,2	24,6	26,1	29,6	20,9							

zdroj dat: výkaz ERÚ-T1, ERÚ-E1

Bilance tepla (TJ)



## 4. Výroba tepla

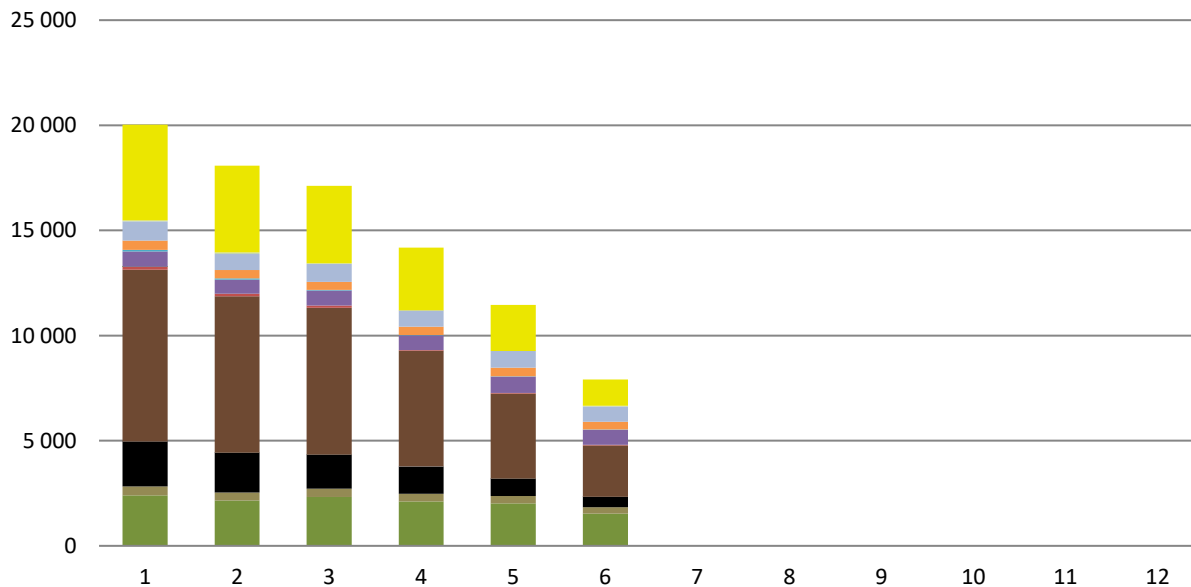
II. čtvrtletí 2021

### 4.1 Výroba tepla brutto podle paliv [TJ]

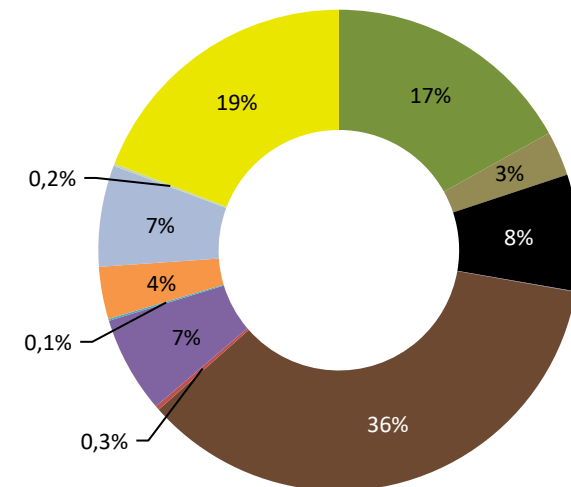
	I. čtvrtletí			II. čtvrtletí			III. čtvrtletí			IV. čtvrtletí			Celkem
	Leden	Únor	Březen	Duben	Květen	Červen	Červenec	Srpen	Září	Říjen	Listopad	Prosinec	
<b>Výroba tepla brutto</b>	<b>55 213,5</b>			<b>33 554,7</b>									<b>88 768,2</b>
	<b>20 022,2</b>	<b>18 077,6</b>	<b>17 113,7</b>	<b>14 189,1</b>	<b>11 450,7</b>	<b>7 914,9</b>							
■ Biomasa	2 405,3	2 157,5	2 319,8	2 110,0	2 023,0	1 539,2							12 554,7
■ Bioplyn	419,8	374,0	400,4	369,9	348,7	290,6							2 203,4
■ Černé uhlí	2 146,7	1 902,3	1 622,4	1 294,2	829,4	502,5							8 297,4
■ Elektrická energie	2,2	2,5	2,7	3,3	2,8	3,3							16,8
■ Energie prostředí (tepelné čerpadlo)	1,5	1,2	0,7	1,4	1,8	1,5							8,0
■ Energie Slunce (solární kolektor)	0,0	0,0	0,0	0,1	0,1	0,1							0,3
■ Hnědé uhlí	8 152,5	7 431,9	6 980,6	5 496,2	4 035,8	2 444,0							34 541,0
■ Jaderné palivo	145,8	124,4	107,9	41,3	31,6	23,6							474,7
■ Koks	0,1	0,0	0,0	0,0	0,0	0,0							0,1
■ Odpadní teplo	722,4	659,6	713,8	696,0	774,6	710,8							4 277,3
■ Ostatní kapalná paliva	86,7	75,3	30,3	11,1	11,5	19,8							234,6
■ Ostatní pevná paliva	438,2	386,8	368,3	396,5	412,0	369,9							2 371,7
■ Ostatní plyny	902,7	768,4	864,1	776,9	795,2	714,0							4 821,3
■ Ostatní	0,0	0,0	0,0	0,0	0,0	0,0							0,0
■ Topné oleje	58,7	64,4	25,1	5,5	3,3	47,1							204,1
■ Zemní plyn	4 539,7	4 129,3	3 677,7	2 986,8	2 180,9	1 248,6							18 762,9

zdroj dat: výkaz ERÚ-T1, ERÚ-E1

Výroba tepla brutto (TJ)



Podíl paliv na výrobě tepla brutto



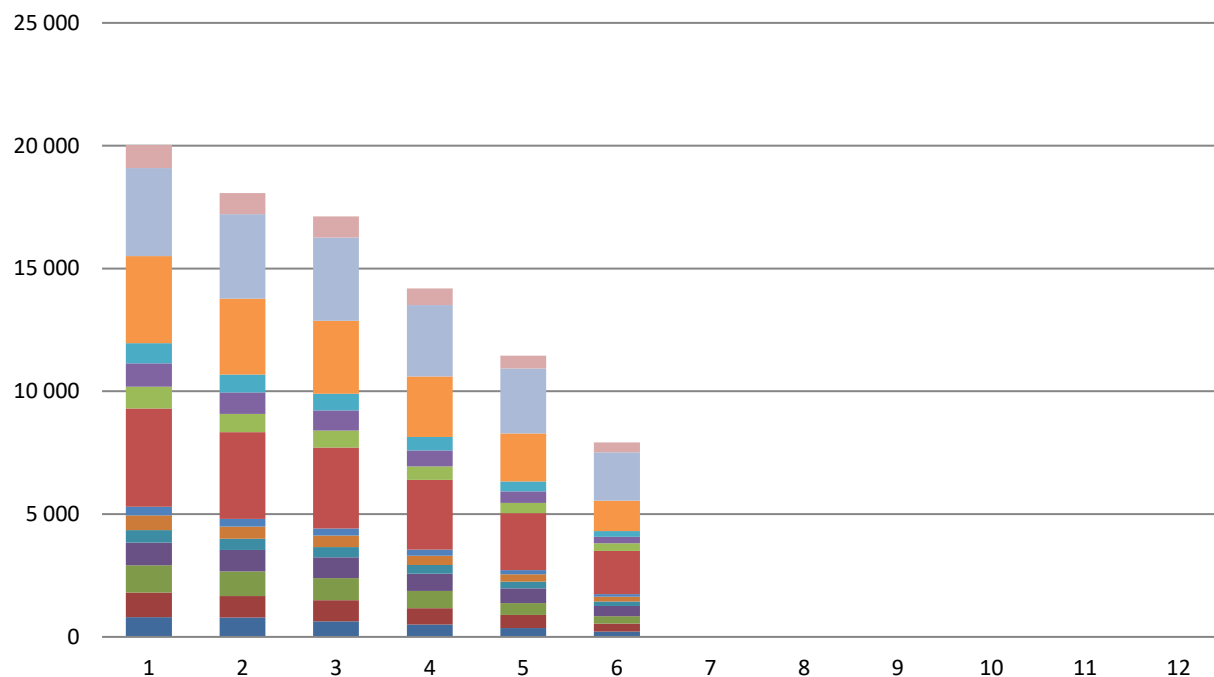
## 4.2 Výroba tepla brutto v krajích ČR [TJ]

II. čtvrtletí 2021

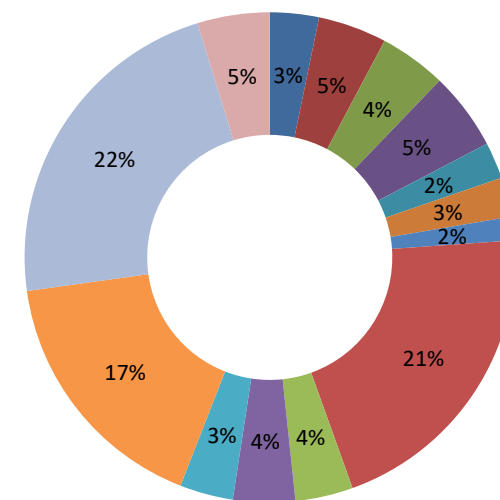
	I. čtvrtletí			II. čtvrtletí			III. čtvrtletí			IV. čtvrtletí			Celkem
	Leden	Únor	Březen	Duben	Květen	Červen	Červenec	Srpen	Září	Říjen	Listopad	Prosinec	
<b>Výroba tepla brutto</b>	<b>55 213,5</b>			<b>33 554,7</b>									<b>88 768,2</b>
	<b>20 022,2</b>	<b>18 077,6</b>	<b>17 113,7</b>	<b>14 189,1</b>	<b>11 450,7</b>	<b>7 914,9</b>							
Hlavní město Praha	798,1	788,7	630,8	507,3	362,8	213,6							3 301,3
Jihočeský kraj	1 010,9	869,6	862,4	659,5	529,5	331,3							4 263,2
Jihomoravský kraj	1 102,4	1 003,2	902,2	702,7	488,3	293,4							4 492,3
Karlovarský kraj	930,2	883,4	842,9	710,7	597,9	416,0							4 381,1
Kraj Vysočina	501,8	444,6	421,2	352,9	273,7	183,0							2 177,2
Královéhradecký kraj	601,0	500,7	470,8	377,9	296,3	197,5							2 444,1
Liberecký kraj	354,2	313,7	285,4	247,0	168,0	107,7							1 476,1
Moravskoslezský kraj	3 997,3	3 526,6	3 298,2	2 833,8	2 322,2	1 763,3							17 741,4
Olomoucký kraj	888,1	748,7	687,0	551,5	420,0	306,4							3 601,8
Pardubický kraj	956,9	878,2	819,5	649,2	462,2	260,8							4 026,8
Plzeňský kraj	814,4	727,0	683,7	545,6	403,2	233,0							3 406,9
Středočeský kraj	3 551,2	3 085,2	2 968,0	2 463,8	1 962,8	1 236,3							15 267,3
Ústecký kraj	3 583,3	3 435,2	3 389,6	2 908,7	2 645,6	1 971,1							17 933,6
Zlínský kraj	932,4	872,7	851,9	678,6	518,2	401,5							4 255,3

zdroj dat: výkaz ERÚ-T1, ERÚ-E1

Výroba tepla brutto v krajích ČR (TJ)



Podíl krajů ČR na výrobě tepla brutto





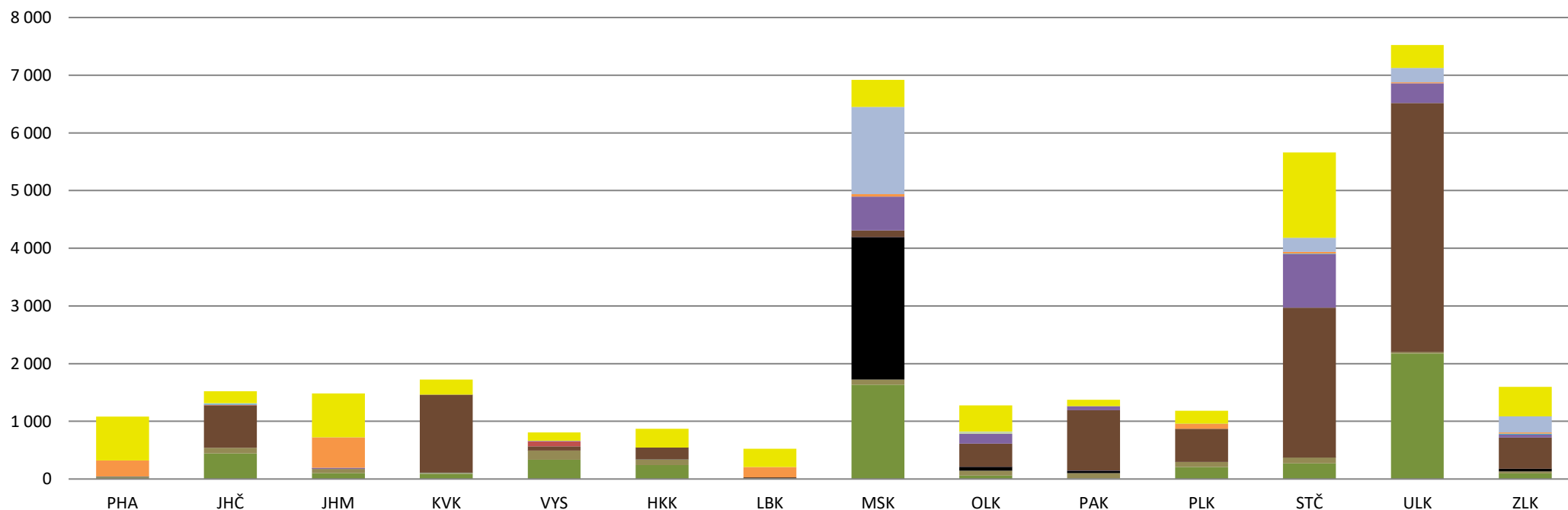
### 4.3 Výroba tepla brutto podle paliv v krajích ČR [TJ]

II. čtvrtletí 2021

	PHA	JHČ	JHM	KVK	VYS	HKK	LBK	MSK	OLK	PAK	PLK	STČ	ULK	ZLK	Celkem
<b>Výroba tepla brutto</b>	<b>1 083,7</b>	<b>1 520,3</b>	<b>1 484,4</b>	<b>1 724,7</b>	<b>809,6</b>	<b>871,7</b>	<b>522,7</b>	<b>6 919,3</b>	<b>1 277,9</b>	<b>1 372,2</b>	<b>1 181,8</b>	<b>5 662,8</b>	<b>7 525,4</b>	<b>1 598,3</b>	<b>33 554,7</b>
Biomasa	0,0	445,1	103,9	90,7	332,5	241,0	1,7	1 636,0	59,9	9,6	206,5	272,1	2 175,2	98,1	5 672,2
Bioplyn	39,0	96,3	72,3	17,0	160,6	96,3	9,7	90,1	84,7	91,8	89,4	101,6	27,7	32,6	1 009,2
Černé uhlí	0,0	0,0	0,0	0,0	0,0	3,9	0,0	2 468,0	65,4	42,5	0,0	0,0	0,0	46,2	2 626,1
Elektrická energie	0,5	0,0	0,9	0,0	0,0	0,0	0,0	0,3	0,2	5,9	1,6	0,0	0,0	0,1	9,4
Energie prostředí (tepelné čerpadlo)	2,9	0,0	0,1	1,3	0,0	0,0	0,0	0,0	0,0	0,0	0,0	0,0	0,4	0,0	4,7
Energie Slunce (solární kolektor)	0,0	0,0	0,1	0,1	0,1	0,0	0,0	0,0	0,0	0,0	0,0	0,0	0,0	0,0	0,2
Hnědé uhlí	0,0	735,9	0,7	1 352,7	74,9	204,0	19,4	114,5	405,1	1 042,2	574,4	2 595,0	4 315,4	541,9	11 976,0
Jaderné palivo	0,0	13,7	0,0	0,0	82,8	0,0	0,0	0,0	0,0	0,0	0,0	0,0	0,0	0,0	96,5
Koks	0,0	0,0	0,0	0,0	0,0	0,0	0,0	0,0	0,0	0,0	0,0	0,0	0,0	0,0	0,0
Odpadní teplo	0,0	0,0	18,9	1,5	10,9	0,7	0,6	587,3	166,4	71,3	0,0	932,1	342,2	49,7	2 181,5
Ostatní kapalná paliva	0,0	17,1	0,0	0,0	0,0	0,0	0,0	0,0	0,0	0,0	0,0	7,2	0,0	18,1	42,4
Ostatní pevná paliva	279,1	0,0	526,4	0,0	0,0	0,0	178,4	43,2	0,0	0,0	87,9	28,3	15,1	20,0	1 178,4
Ostatní plyny	0,0	0,2	0,0	0,0	0,0	0,0	0,0	1 510,6	0,0	0,0	0,2	247,2	250,1	277,8	2 286,1
Ostatní	0,0	0,0	0,0	0,0	0,0	0,0	0,0	0,0	0,0	0,0	0,0	0,0	0,0	0,0	0,0
Topné oleje	0,0	7,9	0,2	0,0	0,8	0,2	0,0	1,8	41,8	0,4	0,3	0,9	1,2	0,4	55,9
Zemní plyn	762,2	204,1	761,0	261,5	146,9	325,6	313,1	467,6	454,4	108,3	221,6	1 478,4	398,2	513,5	6 416,2

zdroj dat: výkaz ERÚ-T1, ERÚ-E1

Výroba tepla brutto v krajích ČR (TJ)



## 5. Dodávky tepla

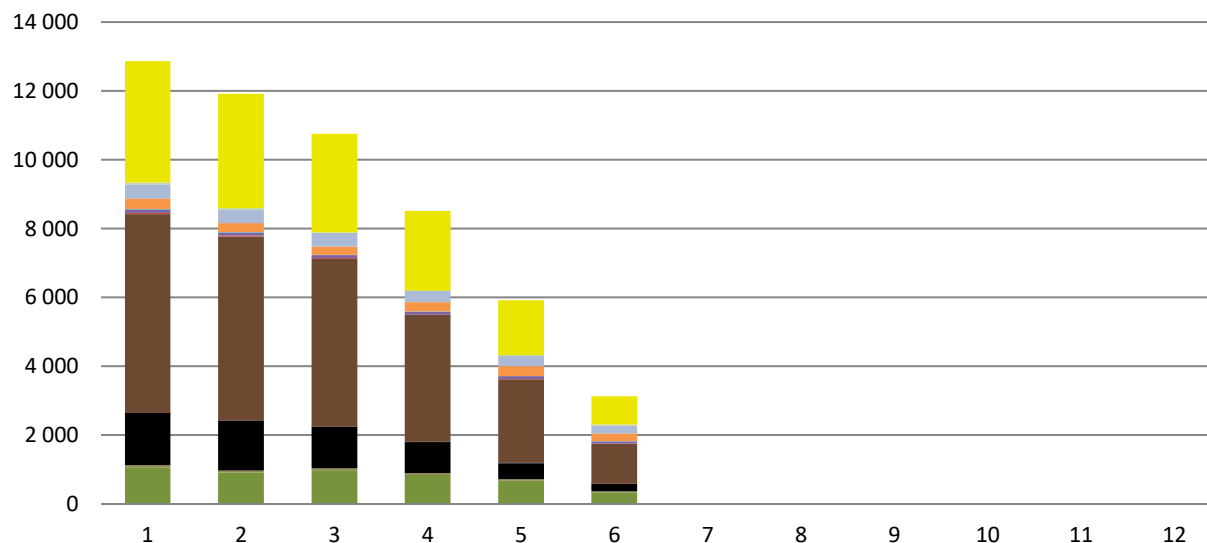
II. čtvrtletí 2021

### 5.1 Dodávky tepla podle paliv [TJ]

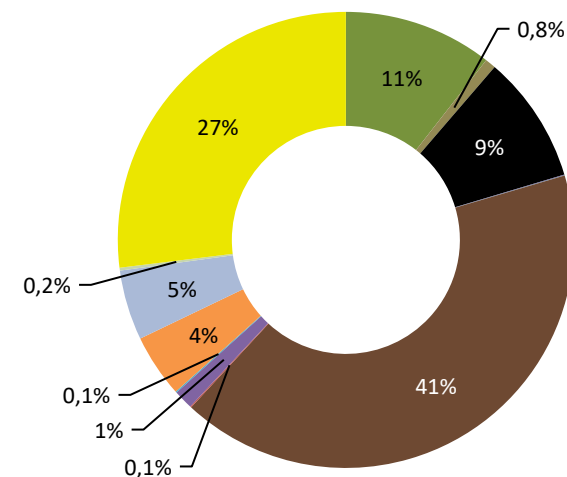
	I. čtvrtletí			II. čtvrtletí			III. čtvrtletí			IV. čtvrtletí			Celkem
	Leden	Únor	Březen	Duben	Květen	Červen	Červenec	Srpen	Září	Říjen	Listopad	Prosinec	
<b>Dodávky tepla</b>	<b>35 534,0</b>			<b>17 562,7</b>									<b>53 096,7</b>
	<b>12 866,6</b>	<b>11 913,0</b>	<b>10 754,4</b>	<b>8 511,5</b>	<b>5 919,8</b>	<b>3 131,4</b>							
■ Biomasa	1 064,6	912,7	977,9	840,9	675,6	336,5							4 808,1
■ Bioplyn	67,4	58,8	61,1	54,9	48,0	30,1							320,3
■ Černé uhlí	1 510,3	1 456,9	1 203,1	906,2	464,3	221,8							5 762,6
■ Elektrická energie	1,9	2,2	2,4	2,9	2,5	2,7							14,6
■ Energie prostředí (tepelné čerpadlo)	1,2	1,0	0,7	0,9	1,5	1,4							6,7
■ Energie Slunce (solární kolektor)	0,0	0,0	0,0	0,1	0,1	0,1							0,3
■ Hnědé uhlí	5 776,2	5 337,6	4 875,5	3 691,5	2 432,7	1 151,9							23 265,4
■ Jaderné palivo	39,6	30,6	25,0	3,7	2,9	7,7							109,4
■ Koks	0,1	0,0	0,0	0,0	0,0	0,0							0,1
■ Odpadní teplo	93,8	83,3	86,4	85,7	86,3	69,4							505,0
■ Ostatní kapalná paliva	18,6	19,4	5,5	3,2	5,6	5,6							58,0
■ Ostatní pevná paliva	298,7	252,9	242,2	276,6	283,5	225,0							1 578,9
■ Ostatní plyny	414,8	381,7	392,9	328,6	317,7	226,0							2 061,7
■ Ostatní	0,0	0,0	0,0	0,0	0,0	0,0							0,0
■ Topné oleje	49,9	55,8	20,6	3,5	1,7	30,5							162,0
■ Zemní plyn	3 529,5	3 320,1	2 861,0	2 312,8	1 597,5	822,6							14 443,6

zdroj dat: výkaz ERÚ-T1, ERÚ-E1

Dodávky tepla (TJ)



Podíl paliv na dodávkách tepla



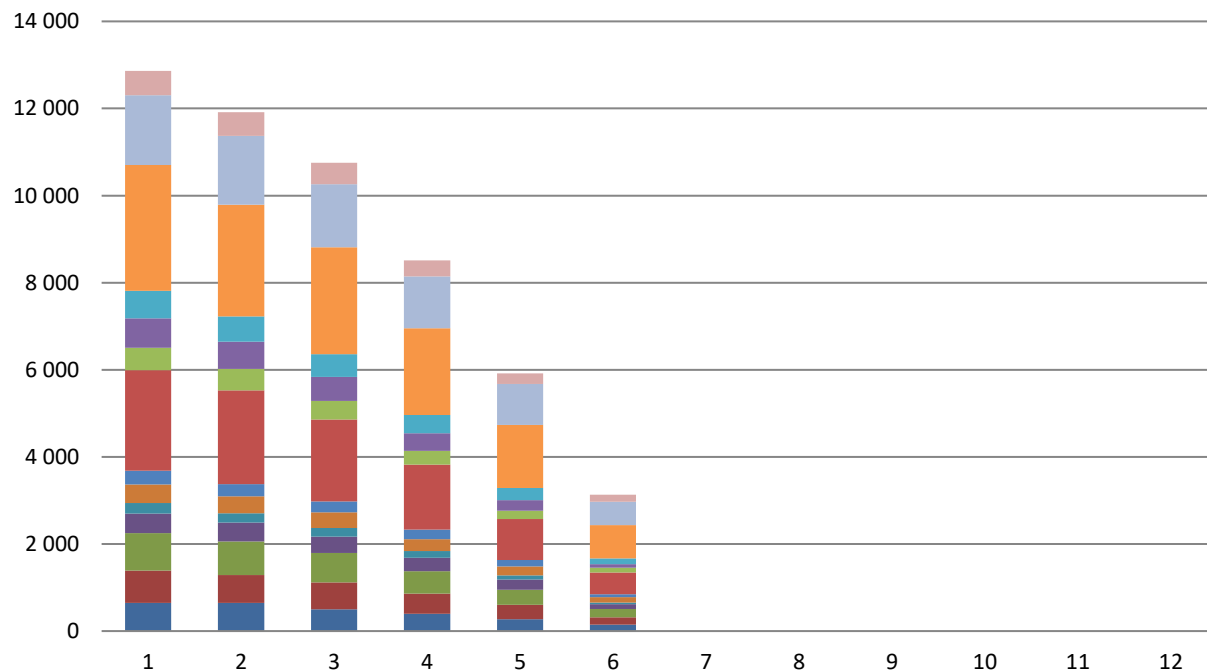
## 5.2 Dodávky tepla v krajích ČR [TJ]

II. čtvrtletí 2021

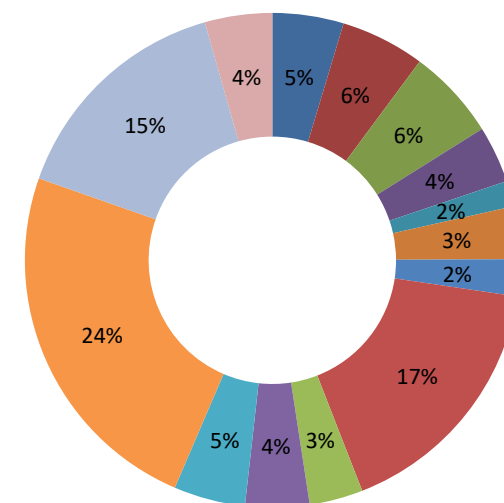
	I. čtvrtletí			II. čtvrtletí			III. čtvrtletí			IV. čtvrtletí			Celkem
	Leden	Únor	Březen	Duben	Květen	Červen	Červenec	Srpen	Září	Říjen	Listopad	Prosinec	
<b>Dodávky tepla</b>	<b>35 534,0</b>			<b>17 562,7</b>									<b>53 096,7</b>
	<b>12 866,6</b>	<b>11 913,0</b>	<b>10 754,4</b>	<b>8 511,5</b>	<b>5 919,8</b>	<b>3 131,4</b>							
Hlavní město Praha	646,7	648,6	500,7	398,1	274,1	144,7							2 612,9
Jihočeský kraj	745,5	635,7	614,5	464,2	330,1	171,8							2 961,9
Jihomoravský kraj	853,9	776,7	678,8	511,8	341,4	190,6							3 353,2
Karlovarský kraj	453,5	427,5	375,0	308,5	236,6	107,5							1 908,6
Kraj Vysočina	244,3	216,1	200,4	153,6	97,9	43,4							955,7
Královéhradecký kraj	420,7	389,6	355,3	276,4	206,4	120,7							1 769,1
Liberecký kraj	320,1	282,6	254,0	214,7	143,9	64,7							1 280,1
Moravskoslezský kraj	2 305,7	2 151,9	1 877,1	1 497,5	939,7	503,7							9 275,5
Olomoucký kraj	515,0	491,9	426,1	314,3	194,4	105,7							2 047,4
Pardubický kraj	677,0	627,1	557,8	406,0	243,3	86,6							2 597,8
Plzeňský kraj	627,8	580,6	519,0	414,4	277,6	129,2							2 548,6
Středočeský kraj	2 894,0	2 563,3	2 452,7	1 993,6	1 445,9	761,8							12 111,4
Ústecký kraj	1 602,0	1 576,7	1 452,0	1 192,9	945,1	536,6							7 305,3
Zlínský kraj	560,2	544,8	491,0	365,6	243,3	164,3							2 369,2

zdroj dat: výkaz ERÚ-T1, ERÚ-E1

Dodávky tepla v krajích ČR (TJ)



Podíl krajů ČR na dodávkách tepla



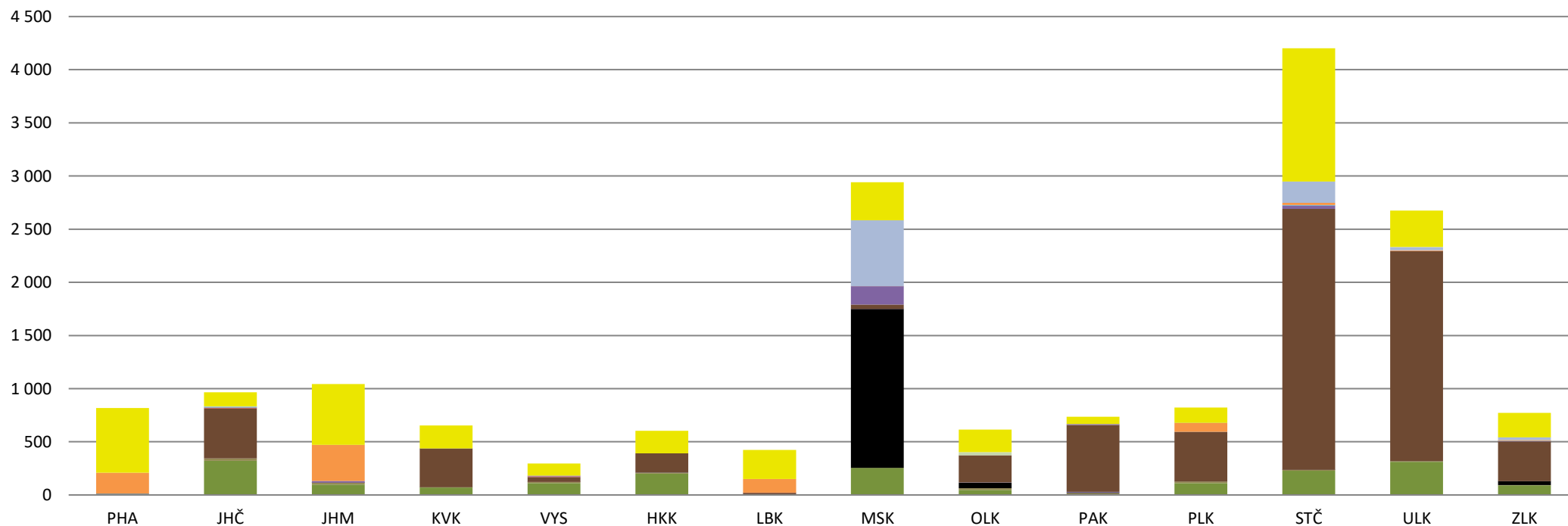
## 5.3 Dodávky tepla podle paliv v krajích ČR [TJ]

II. čtvrtletí 2021

	PHA	JHČ	JHM	KVK	VYS	HKK	LBK	MSK	OLK	PAK	PLK	STČ	ULK	ZLK	Celkem
<b>Dodávky tepla</b>	<b>816,9</b>	<b>966,2</b>	<b>1 043,8</b>	<b>652,6</b>	<b>294,9</b>	<b>603,5</b>	<b>423,4</b>	<b>2 940,8</b>	<b>614,4</b>	<b>735,9</b>	<b>821,2</b>	<b>4 201,4</b>	<b>2 674,6</b>	<b>773,2</b>	<b>17 562,7</b>
Biomasa	0,0	320,8	97,7	71,0	110,9	199,2	0,5	255,6	48,3	7,3	111,3	227,9	312,4	90,2	1 852,9
Bioplyn	11,0	22,2	17,2	1,1	10,9	9,4	2,6	0,1	14,4	10,5	14,9	9,3	6,3	3,3	133,0
Černé uhlí	0,0	0,0	0,0	0,0	0,0	3,8	0,0	1 493,9	54,3	4,8	0,0	0,0	0,0	35,5	1 592,3
Elektrická energie	0,2	0,0	0,9	0,0	0,0	0,0	0,0	0,3	0,2	5,7	0,7	0,0	0,0	0,1	8,1
Energie prostředí (tepelné čerpadlo)	2,1	0,0	0,1	1,3	0,0	0,0	0,0	0,0	0,0	0,0	0,0	0,0	0,4	0,0	3,9
Energie Slunce (solární kolektor)	0,0	0,0	0,1	0,1	0,1	0,0	0,0	0,0	0,0	0,0	0,0	0,0	0,0	0,0	0,2
Hnědé uhlí	0,0	471,2	0,6	363,3	46,3	179,4	16,5	41,8	256,8	630,3	467,8	2 453,1	1 974,6	374,5	7 276,1
Jaderné palivo	0,0	7,3	0,0	0,0	7,0	0,0	0,0	0,0	0,0	0,0	0,0	0,0	0,0	0,0	14,3
Koks	0,0	0,0	0,0	0,0	0,0	0,0	0,0	0,0	0,0	0,0	0,0	0,0	0,0	0,0	0,0
Odpadní teplo	0,0	0,0	15,5	0,0	6,6	0,0	0,6	172,4	0,0	8,1	0,0	33,1	1,0	4,1	241,4
Ostatní kapalná paliva	0,0	8,7	0,0	0,0	0,0	0,0	0,0	0,0	0,0	0,0	0,0	4,2	0,0	1,6	14,4
Ostatní pevná paliva	195,6	0,0	338,9	0,0	0,0	0,0	129,9	0,7	0,0	0,0	84,5	21,3	7,3	7,0	785,1
Ostatní plyny	0,0	0,2	0,0	0,0	0,0	0,0	0,0	618,3	0,0	0,0	0,2	198,9	29,5	25,3	872,3
Ostatní	0,0	0,0	0,0	0,0	0,0	0,0	0,0	0,0	0,0	0,0	0,0	0,0	0,0	0,0	0,0
Topné oleje	0,0	3,3	0,1	0,0	0,1	0,0	0,0	1,2	29,1	0,0	0,3	0,6	0,8	0,2	35,7
Zemní plyn	607,9	132,6	572,7	215,9	112,9	211,7	273,4	356,6	211,3	69,3	141,7	1 253,1	342,4	231,5	4 732,9

zdroj dat: výkaz ERÚ-T1, ERÚ-E1

Dodávky tepla v krajích ČR (TJ)



## 5.4 Dodávky tepla z uhlí, biomasy a bioplynu [GJ]

II. čtvrtletí 2021

	II. čtvrtletí		
	Duben	Květen	Červen
<b>Dodávky tepla z uhlí</b>	<b>8 868 403,4</b>		
	<b>4 597 666,6</b>	<b>2 897 025,2</b>	<b>1 373 711,5</b>
Černé uhlí tříděné	41 818,4	17 917,2	6 196,8
Černé uhlí průmyslové	860 584,1	446 370,6	204 161,9
Černouhelné kaly a granulát	3 806,4	0,0	11 469,8
Hnědé uhlí tříděné	332 460,3	225 471,6	139 522,7
Hnědé uhlí průmyslové	3 358 896,5	2 207 186,8	1 012 360,3
Hnědé uhlí - Brikety	101,0	79,0	0,0
Hnědé uhlí - Lignit	0,0	0,0	0,0
Hnědé uhlí - Mourové kaly	0,0	0,0	0,0

zdroj dat: výkaz ERÚ-T1, ERÚ-E1

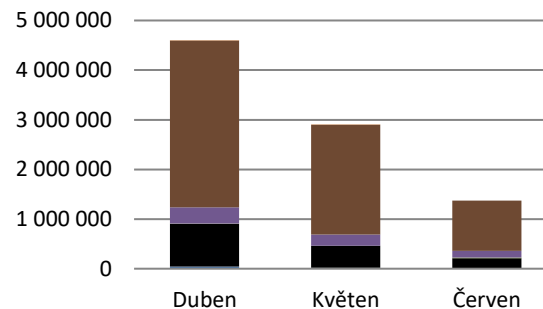
	II. čtvrtletí		
	Duben	Květen	Červen
<b>Dodávky tepla z biomasy</b>	<b>1 852 948,1</b>		
	<b>840 866,7</b>	<b>675 567,9</b>	<b>336 513,5</b>
Brikety a pelety	99 658,6	66 655,9	18 522,9
Celulóznové výluhy	60 290,4	71 814,7	59 768,4
Kapalná biopaliva	0,0	0,0	0,0
Ostatní biomasa	0,0	0,0	0,0
Palivové dříví	0,0	0,0	0,0
Piliny, kůra, štěpky, dřevní odpad	654 652,4	520 790,0	252 822,1
Rostlinné materiály neaglomerované	26 265,4	16 307,3	5 400,2

zdroj dat: výkaz ERÚ-T1, ERÚ-E1

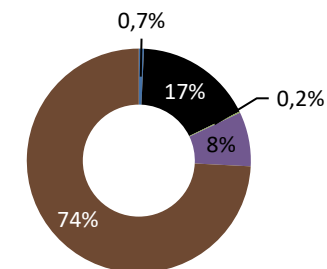
	II. čtvrtletí		
	Duben	Květen	Červen
<b>Dodávky tepla z bioplynu</b>	<b>132 998,3</b>		
	<b>54 876,2</b>	<b>47 989,1</b>	<b>30 133,0</b>
Skládkový plyn	4 423,0	5 304,0	3 033,0
Kalový plyn (ČOV)	466,7	465,1	451,9
Ostatní bioplyn	49 986,5	42 220,0	26 648,1

zdroj dat: výkaz ERÚ-T1, ERÚ-E1

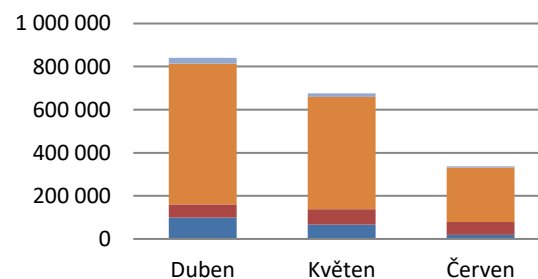
### Dodávky tepla z uhlí (GJ)



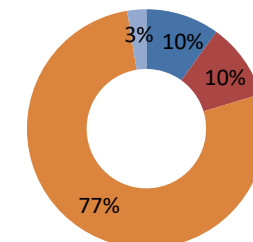
### Podíl kategorií uhlí na dodávkách tepla



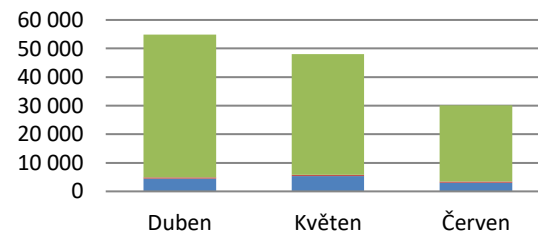
### Dodávky tepla z biomasy (GJ)



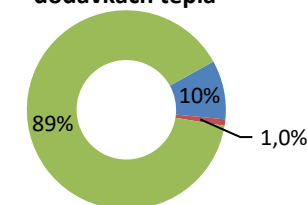
### Podíl kategorií biomasy na dodávkách tepla



### Dodávky tepla z bioplynu (GJ)



### Podíl kategorií bioplynu na dodávkách tepla



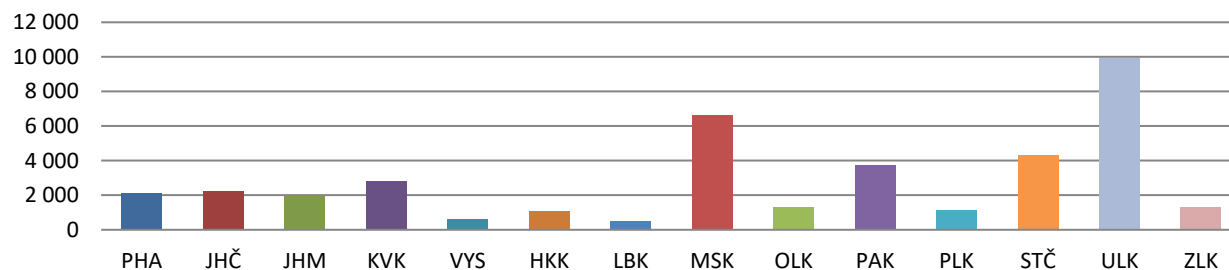
## 6. Instalovaný výkon výroben tepla v krajích ČR [MW<sub>t</sub>]

II. čtvrtletí 2021

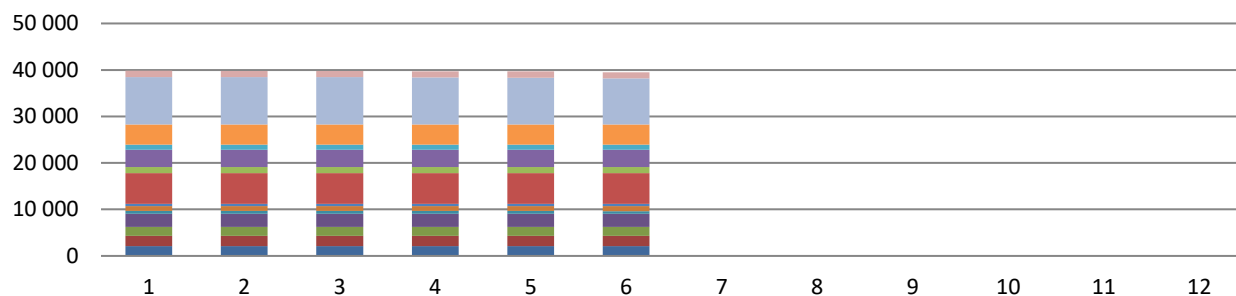
	I. čtvrtletí			II. čtvrtletí			III. čtvrtletí			IV. čtvrtletí		
	Leden	Únor	Březen	Duben	Květen	Červen	Červenec	Srpen	Září	Říjen	Listopad	Prosinec
<b>Instalovaný výkon v ČR</b>	<b>39 785,0</b>			<b>39 506,3</b>								
	<b>39 803,0</b>	<b>39 791,9</b>	<b>39 785,0</b>	<b>39 691,6</b>	<b>39 683,3</b>	<b>39 506,3</b>						
Hlavní město Praha (PHA)	2 082,8	2 083,6	2 083,6	2 087,8	2 094,8	2 094,4						
Jihočeský kraj (JHČ)	2 224,8	2 225,5	2 226,3	2 223,9	2 208,3	2 217,6						
Jihomoravský kraj (JHM)	1 925,6	1 925,6	1 927,3	1 926,4	1 927,6	1 909,7						
Karlovarský kraj (KVK)	2 830,1	2 817,3	2 817,3	2 818,0	2 818,0	2 818,1						
Kraj Vysočina (VYS)	607,3	607,3	607,3	603,4	603,1	603,1						
Královéhradecký kraj (HKK)	1 068,7	1 068,7	1 068,9	1 067,7	1 067,5	1 067,5						
Liberecký kraj (LBK)	486,4	486,4	486,4	491,3	481,2	486,3						
Moravskoslezský kraj (MSK)	6 593,2	6 593,2	6 584,1	6 583,7	6 593,1	6 593,7						
Olomoucký kraj (OLK)	1 289,5	1 289,5	1 289,4	1 291,8	1 291,8	1 291,8						
Pardubický kraj (PAK)	3 715,9	3 715,9	3 716,9	3 716,9	3 717,0	3 717,7						
Plzeňský kraj (PLK)	1 144,4	1 144,4	1 144,4	1 144,4	1 144,4	1 144,4						
Středočeský kraj (STČ)	4 327,5	4 327,6	4 327,6	4 328,3	4 328,3	4 328,5						
Ústecký kraj (ULK)	10 173,8	10 173,8	10 173,8	10 080,4	10 080,4	9 916,1						
Zlínský kraj (ZLK)	1 333,0	1 333,0	1 331,7	1 327,6	1 327,6	1 317,5						

zdroj dat: výkaz ERÚ-T1, ERÚ-E1

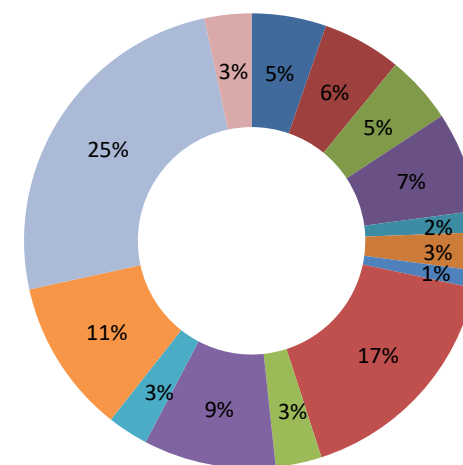
Instalovaný výkon v krajích ČR (MW<sub>t</sub>)



Instalovaný výkon v ČR (MW<sub>t</sub>)



Podíl krajů ČR na instalovaném výkonu výroben tepla



## 7. Spotřeba tepla

II. čtvrtletí 2021

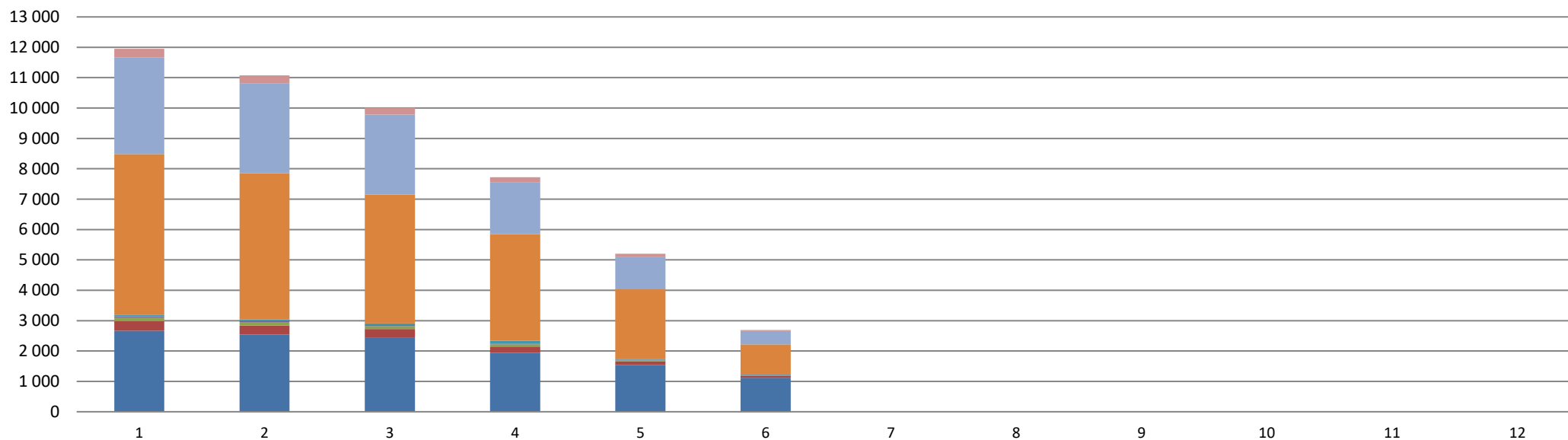
### 7.1 Spotřeba tepla podle sektorů národního hospodářství [TJ]

	I. čtvrtletí			II. čtvrtletí			III. čtvrtletí			IV. čtvrtletí			Celkem
	Leden	Únor	Březen	Duben	Květen	Červen	Červenec	Srpen	Září	Říjen	Listopad	Prosinec	
<b>Spotřeba tepla podle sektorů národního hospodářství *</b>	<b>33 031,9</b>			<b>15 612,0</b>									<b>48 643,9</b>
	<b>11 951,1</b>	<b>11 075,8</b>	<b>10 005,0</b>	<b>7 720,1</b>	<b>5 200,7</b>	<b>2 691,2</b>							
■ Průmysl	2 667,3	2 538,3	2 447,1	1 937,1	1 536,5	1 118,2							12 244,5
■ Energetika	314,4	296,8	274,7	211,2	129,9	76,7							1 303,8
■ Doprava	126,9	118,3	100,9	73,7	33,1	8,5							461,5
■ Stavebnictví	35,3	33,8	30,4	22,5	11,0	3,2							136,2
■ Zemědělství a lesnictví	52,3	51,9	53,1	94,5	30,6	15,4							297,8
■ Domácnosti	5 288,4	4 815,1	4 246,5	3 502,6	2 291,8	995,4							21 139,8
■ Obchod, služby, školství, zdravotnictví	3 188,0	2 969,0	2 633,8	1 717,1	1 074,9	440,2							12 023,0
■ Ostatní	278,5	252,7	218,7	161,2	92,8	33,6							1 037,5

\* Nezahrnuje část nezjištěného rozvodu tepla

zdroj dat: výkaz ERÚ-T1, ERÚ-E1

Spotřeba tepla podle sektorů národního hospodářství (TJ)



## 7.2 Spotřeba tepla podle sektorů národního hospodářství v krajích ČR [TJ]

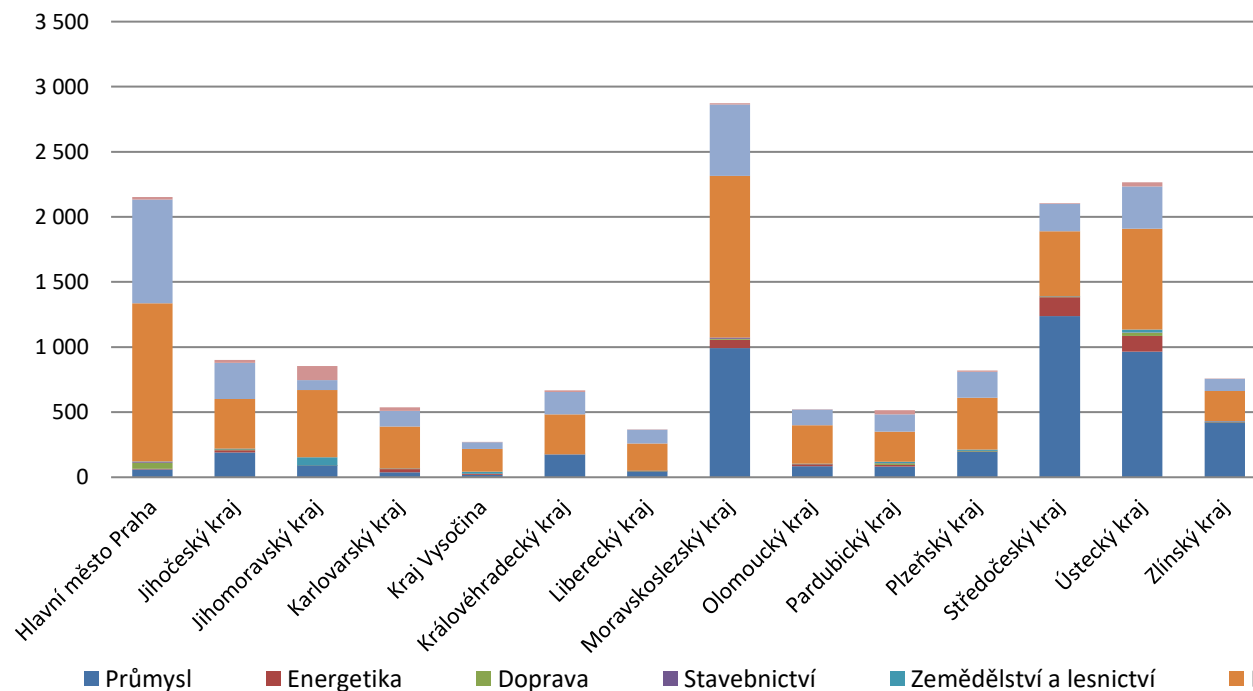
II. čtvrtletí 2021

	Průmysl	Energetika	Doprava	Stavebnictví	Zemědělství a lesnictví	Domácnosti	Obchod, služby, školství, zdravotnictví	Ostatní	Celkem kraj
<b>Celkem ČR *</b>	<b>4 591,9</b>	<b>417,8</b>	<b>115,4</b>	<b>36,7</b>	<b>140,5</b>	<b>6 789,9</b>	<b>3 232,2</b>	<b>287,6</b>	<b>15 612,0</b>
Hlavní město Praha	59,8	5,0	46,2	7,2	3,3	1 214,9	797,6	19,5	2 153,5
Jihočeský kraj	190,3	17,0	7,5	1,0	4,3	380,4	278,6	22,9	902,0
Jihomoravský kraj	89,0	0,8	0,1	0,0	62,4	516,7	76,4	109,8	855,4
Karlovarský kraj	37,0	25,3	2,3	2,5	1,2	321,2	121,8	27,2	538,4
Kraj Vysočina	18,9	7,0	0,5	0,8	16,5	172,9	51,9	0,1	268,5
Královéhradecký kraj	171,7	1,5	3,2	1,1	0,1	306,1	172,4	12,1	668,1
Liberecký kraj	45,3	1,0	1,0	0,3	2,6	208,2	105,8	2,7	366,9
Moravskoslezský kraj	991,1	64,5	7,8	10,6	0,0	1 239,9	549,2	10,3	2 873,4
Olomoucký kraj	83,7	15,0	0,2	3,2	3,0	295,3	118,7	2,8	522,0
Pardubický kraj	81,3	14,2	10,6	4,3	9,6	230,5	132,9	32,6	516,0
Plzeňský kraj	198,1	0,8	4,0	0,6	9,0	398,8	197,8	10,2	819,4
Středočeský kraj	1 238,4	144,6	4,4	0,2	3,8	498,2	212,6	3,6	2 105,8
Ústecký kraj	965,7	120,4	24,9	2,0	21,7	775,5	322,8	33,2	2 266,2
Zlínský kraj	421,6	0,7	2,8	2,9	3,0	231,3	93,6	0,5	756,5

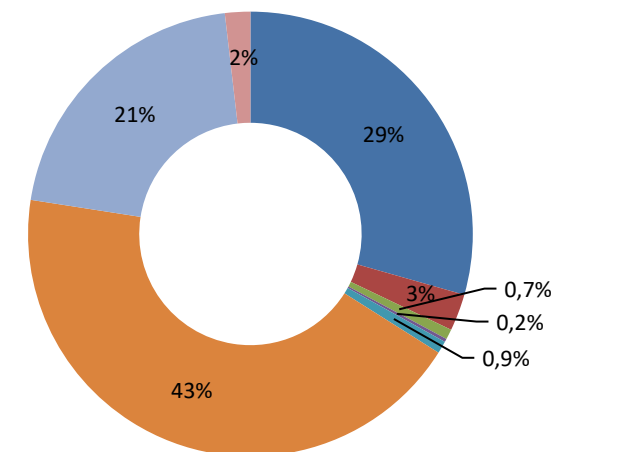
\* Nezahrnuje část nezištěného rozvodu tepla

zdroj dat: výkaz ERÚ-T1, ERÚ-E1

Spotřeba tepla v krajích ČR podle sektorů národního hospodářství (TJ)



Podíl jednotlivých sektorů národního hospodářství na spotřebě tepla v ČR





## 8. Výroba, dodávky a spotřeba tepla v jednotlivých krajích ČR

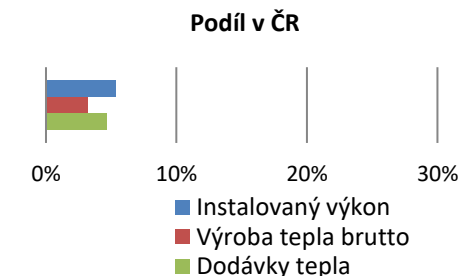
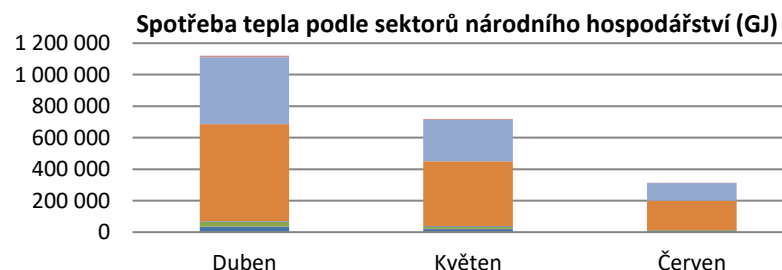
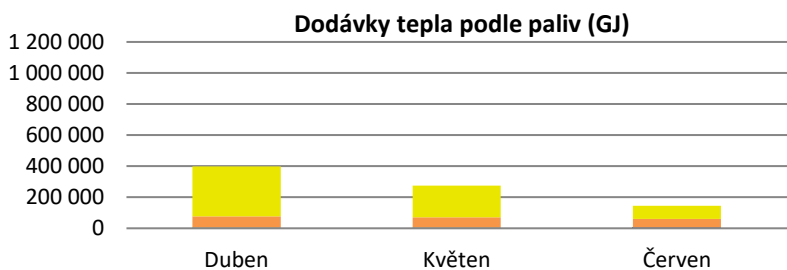
II. čtvrtletí 2021

### 8.1 Výroba, dodávky a spotřeba tepla: Hlavní město Praha

	Duben		Květen		Červen		Celkem	
	Kraj	Podíl v ČR	Kraj	Podíl v ČR	Kraj	Podíl v ČR	Kraj	Podíl v ČR
<b>Celkový instalovaný výkon [MW<sub>t</sub>]</b>	<b>2 087,8</b>	5,3%	<b>2 094,8</b>	5,3%	<b>2 094,4</b>	5,3%	<b>2 094,4</b>	5,3%
<b>Výroba tepla brutto [GJ]</b>	<b>507 292,6</b>	3,6%	<b>362 827,7</b>	3,2%	<b>213 570,3</b>	2,7%	<b>1 083 690,5</b>	3,2%
<b>Dodávky tepla podle paliv [GJ]</b>	<b>398 080,7</b>	4,7%	<b>274 098,6</b>	4,6%	<b>144 715,1</b>	4,6%	<b>816 894,5</b>	4,7%
■ Biomasa	0,0	0,0%	0,0	0,0%	0,0	0,0%	0,0	0,0%
■ Bioplyn	3 945,0	7,2%	4 313,0	9,0%	2 720,0	9,0%	10 978,0	8,3%
■ Černé uhlí	0,0	0,0%	0,0	0,0%	0,0	0,0%	0,0	0,0%
■ Elektrická energie	0,0	0,0%	0,0	0,0%	249,0	9,2%	249,0	3,1%
■ Energie prostředí (tepelné čerpadlo)	285,0	30,4%	888,0	58,2%	951,0	67,0%	2 124,0	54,7%
■ Energie Slunce (solární kolektor)	0,0	0,0%	0,0	0,0%	0,0	0,0%	0,0	0,0%
■ Hnědé uhlí	0,0	0,0%	0,0	0,0%	0,0	0,0%	0,0	0,0%
■ Jaderné palivo	0,0	0,0%	0,0	0,0%	0,0	0,0%	0,0	0,0%
■ Koks	0,0	0,0%	0,0	0,0%	0,0	0,0%	0,0	0,0%
■ Odpadní teplo	0,0	0,0%	0,0	0,0%	0,0	0,0%	0,0	0,0%
■ Ostatní kapalná paliva	0,0	0,0%	0,0	0,0%	0,0	0,0%	0,0	0,0%
■ Ostatní pevná paliva	73 286,0	26,5%	65 523,0	23,1%	56 828,0	25,3%	195 637,0	24,9%
■ Ostatní plyny	0,0	0,0%	0,0	0,0%	0,0	0,0%	0,0	0,0%
■ Ostatní	0,0	0,0%	0,0	0,0%	0,0	0,0%	0,0	0,0%
■ Topné oleje	0,0	0,0%	0,0	0,0%	0,0	0,0%	0,0	0,0%
■ Zemní plyn	320 564,7	13,9%	203 374,6	12,7%	83 967,1	10,2%	607 906,5	12,8%
<b>Dodávka tepla ze Středočeského kraje [GJ]</b>	<b>969 158,0</b>		<b>667 652,0</b>		<b>270 827,0</b>		<b>1 907 637,0</b>	
<b>Spotřeba tepla podle sektorů národního hospodářství [GJ] *</b>	<b>1 120 944,9</b>	14,5%	<b>717 899,9</b>	13,8%	<b>314 652,3</b>	11,7%	<b>2 153 497,0</b>	13,8%
■ Průmysl	33 685,4	1,7%	18 643,5	1,2%	7 450,3	0,7%	59 779,3	1,3%
■ Energetika	2 444,5	1,2%	1 772,4	1,4%	786,2	1,0%	5 003,1	1,2%
■ Doprava	28 759,4	39,0%	13 781,9	41,6%	3 683,0	43,4%	46 224,4	40,1%
■ Stavebnictví	3 874,9	17,2%	2 364,5	21,6%	960,8	30,1%	7 200,2	19,6%
■ Zemědělství a lesnictví	603,8	0,6%	2 549,2	8,3%	161,9	1,1%	3 314,9	2,4%
■ Domácnosti	616 265,3	17,6%	411 818,1	18,0%	186 796,3	18,8%	1 214 879,8	17,9%
■ Obchod, služby, školství, zdravotnictví	424 380,6	24,7%	260 412,2	24,2%	112 788,8	25,6%	797 581,6	24,7%
■ Ostatní	10 930,8	6,8%	6 558,1	7,1%	2 024,8	6,0%	19 513,7	6,8%

\* Rozdíl mezi dodávkou a spotřebou jsou ztráty z nakoupeného tepla a část nezjištěného rozvodu tepla.

Zdroj dat: výkaz ERÚ-T1, ERÚ-E1



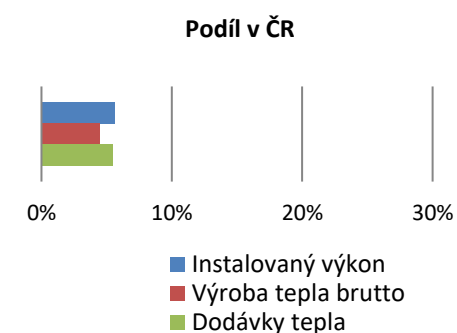
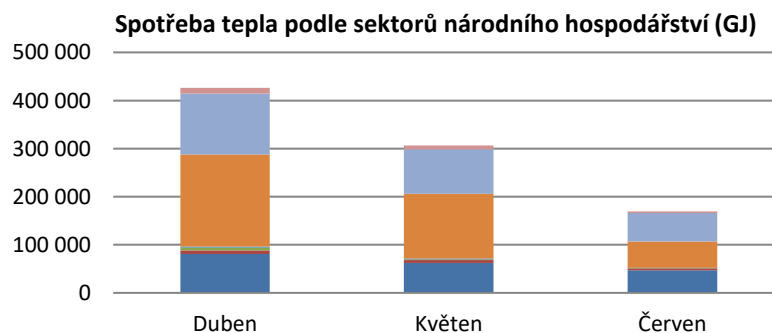
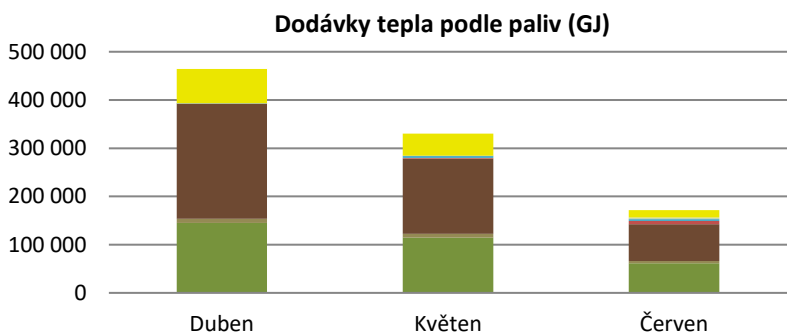
## 8.2 Výroba, dodávky a spotřeba tepla: Jihočeský kraj

II. čtvrtletí 2021

	Duben		Květen		Červen		Celkem	
	Kraj	Podíl v ČR	Kraj	Podíl v ČR	Kraj	Podíl v ČR	Kraj	Podíl v ČR
<b>Celkový instalovaný výkon [MW<sub>t</sub>]</b>	<b>2 223,9</b>	5,6%	<b>2 208,3</b>	5,6%	<b>2 217,6</b>	5,6%	<b>2 217,6</b>	5,6%
<b>Výroba tepla brutto [GJ]</b>	<b>659 466,6</b>	4,6%	<b>529 525,2</b>	4,6%	<b>331 316,9</b>	4,2%	<b>1 520 308,7</b>	4,5%
<b>Dodávky tepla podle paliv [GJ]</b>	<b>464 223,8</b>	5,5%	<b>330 107,2</b>	5,6%	<b>171 827,5</b>	5,5%	<b>966 158,5</b>	5,5%
■ Biomasa	144 750,6	17,2%	114 685,0	17,0%	61 411,5	18,2%	320 847,0	17,3%
■ Bioplyn	9 232,8	16,8%	8 041,8	16,8%	4 918,0	16,3%	22 192,7	16,7%
■ Černé uhlí	0,0	0,0%	0,0	0,0%	0,0	0,0%	0,0	0,0%
■ Elektrická energie	0,0	0,0%	0,0	0,0%	0,0	0,0%	0,0	0,0%
■ Energie prostředí (tepelné čerpadlo)	0,0	0,0%	0,0	0,0%	0,0	0,0%	0,0	0,0%
■ Energie Slunce (solární kolektor)	0,0	0,0%	0,0	0,0%	0,0	0,0%	0,0	0,0%
■ Hnědé uhlí	238 834,8	6,5%	155 940,3	6,4%	76 376,0	6,6%	471 151,1	6,5%
■ Jaderné palivo	0,0	0,0%	1 018,4	34,7%	6 250,2	81,6%	7 268,6	50,8%
■ Koks	0,0	0,0%	0,0	0,0%	0,0	0,0%	0,0	0,0%
■ Odpadní teplo	0,0	0,0%	0,0	0,0%	0,0	0,0%	0,0	0,0%
■ Ostatní kapalná paliva	40,0	1,2%	4 330,0	77,2%	4 330,0	77,1%	8 700,0	60,2%
■ Ostatní pevná paliva	0,0	0,0%	0,0	0,0%	0,0	0,0%	0,0	0,0%
■ Ostatní plyny	77,6	0,0%	58,3	0,0%	27,4	0,0%	163,3	0,0%
■ Ostatní	0,0	0,0%	0,0	0,0%	0,0	0,0%	0,0	0,0%
■ Topné oleje	156,3	4,4%	55,6	3,3%	3 071,0	10,1%	3 282,8	9,2%
■ Zemní plyn	71 131,8	3,1%	45 977,8	2,9%	15 443,4	1,9%	132 553,0	2,8%
<b>Spotřeba tepla podle sektorů národního hospodářství [GJ] *</b>	<b>426 110,5</b>	5,5%	<b>306 199,2</b>	5,9%	<b>169 668,1</b>	6,3%	<b>901 977,8</b>	5,8%
■ Průmysl	81 054,4	4,2%	62 453,4	4,1%	46 815,7	4,2%	190 323,4	4,1%
■ Energetika	7 115,6	3,4%	5 822,6	4,5%	4 063,0	5,3%	17 001,1	4,1%
■ Doprava	5 533,7	7,5%	1 463,1	4,4%	485,3	5,7%	7 482,1	6,5%
■ Stavebnictví	518,0	2,3%	296,5	2,7%	162,4	5,1%	976,9	2,7%
■ Zemědělství a lesnictví	1 764,9	1,9%	1 723,2	5,6%	810,0	5,3%	4 298,1	3,1%
■ Domácnosti	192 173,3	5,5%	133 982,8	5,8%	54 221,6	5,4%	380 377,7	5,6%
■ Obchod, služby, školství, zdravotnictví	126 192,6	7,3%	92 954,2	8,6%	59 474,8	13,5%	278 621,6	8,6%
■ Ostatní	11 758,0	7,3%	7 503,3	8,1%	3 635,4	10,8%	22 896,8	8,0%

\* Rozdíl mezi dodávkou a spotřebou jsou ztráty z nakoupeného tepla a část nezjištěného rozvodu tepla.

zdroj dat: výkaz ERÚ-T1, ERÚ-E1



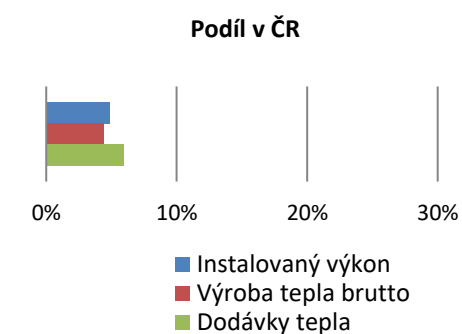
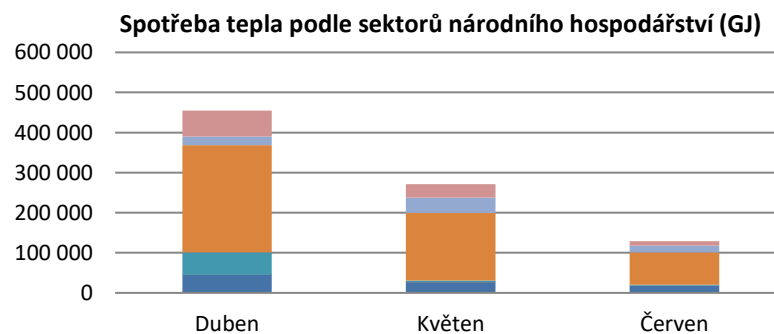
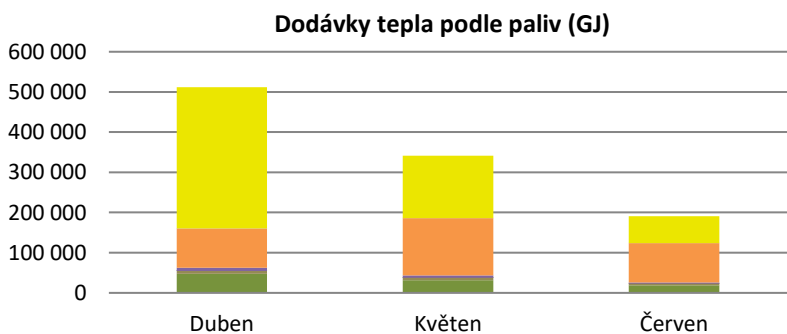
### 8.3 Výroba, dodávky a spotřeba tepla: Jihomoravský kraj

II. čtvrtletí 2021

	Duben		Květen		Červen		Celkem	
	Kraj	Podíl v ČR	Kraj	Podíl v ČR	Kraj	Podíl v ČR	Kraj	Podíl v ČR
<b>Celkový instalovaný výkon [MW<sub>t</sub>]</b>	<b>1 926,4</b>	4,9%	<b>1 927,6</b>	4,9%	<b>1 909,7</b>	4,8%	<b>1 909,7</b>	4,8%
<b>Výroba tepla brutto [GJ]</b>	<b>702 707,4</b>	5,0%	<b>488 304,2</b>	4,3%	<b>293 429,1</b>	3,7%	<b>1 484 440,8</b>	4,4%
<b>Dodávky tepla podle paliv [GJ]</b>	<b>511 801,0</b>	6,0%	<b>341 417,3</b>	5,8%	<b>190 627,6</b>	6,1%	<b>1 043 845,8</b>	5,9%
■ Biomasa	47 463,1	5,6%	31 130,9	4,6%	19 083,4	5,7%	97 677,4	5,3%
■ Bioplyn	6 760,7	12,3%	6 395,3	13,3%	4 040,7	13,4%	17 196,8	12,9%
■ Černé uhlí	0,0	0,0%	0,0	0,0%	0,0	0,0%	0,0	0,0%
■ Elektrická energie	169,0	5,8%	189,0	7,7%	517,0	19,2%	875,0	10,9%
■ Energie prostředí (tepelné čerpadlo)	66,0	7,0%	47,0	3,1%	14,0	1,0%	127,0	3,3%
■ Energie Slunce (solární kolektor)	12,0	22,7%	16,0	25,8%	33,0	32,8%	61,0	28,3%
■ Hnědé uhlí	257,0	0,0%	220,0	0,0%	166,0	0,0%	643,0	0,0%
■ Jaderné palivo	0,0	0,0%	0,0	0,0%	0,0	0,0%	0,0	0,0%
■ Koks	0,0	0,0%	0,0	0,0%	0,0	0,0%	0,0	0,0%
■ Odpadní teplo	8 030,2	9,4%	5 707,0	6,6%	1 796,3	2,6%	15 533,5	6,4%
■ Ostatní kapalná paliva	0,0	0,0%	0,0	0,0%	0,0	0,0%	0,0	0,0%
■ Ostatní pevná paliva	98 067,0	35,4%	142 478,0	50,3%	98 393,0	43,7%	338 938,0	43,2%
■ Ostatní plyny	0,0	0,0%	0,0	0,0%	0,0	0,0%	0,0	0,0%
■ Ostatní	0,0	0,0%	0,0	0,0%	0,0	0,0%	0,0	0,0%
■ Topné oleje	30,7	0,9%	30,7	1,8%	30,7	0,1%	92,0	0,3%
■ Zemní plyn	350 945,4	15,2%	155 203,3	9,7%	66 553,5	8,1%	572 702,1	12,1%
<b>Spotřeba tepla podle sektorů národního hospodářství [GJ] *</b>	<b>454 934,9</b>	5,9%	<b>271 273,6</b>	5,2%	<b>129 177,2</b>	4,8%	<b>855 385,6</b>	5,5%
■ Průmysl	44 898,8	2,3%	26 632,7	1,7%	17 506,9	1,6%	89 038,3	1,9%
■ Energetika	404,6	0,2%	255,6	0,2%	154,5	0,2%	814,7	0,2%
■ Doprava	61,0	0,1%	59,0	0,2%	3,0	0,0%	123,0	0,1%
■ Stavebnictví	33,0	0,1%	2,0	0,0%	0,0	0,0%	35,0	0,1%
■ Zemědělství a lesnictví	55 696,3	58,9%	4 035,2	13,2%	2 646,1	17,2%	62 377,6	44,4%
■ Domácnosti	267 663,7	7,6%	168 173,2	7,3%	80 900,3	8,1%	516 737,2	7,6%
■ Obchod, služby, školství, zdravotnictví	21 170,0	1,2%	38 423,0	3,6%	16 817,7	3,8%	76 410,7	2,4%
■ Ostatní	65 007,5	40,3%	33 692,8	36,3%	11 148,7	33,2%	109 849,1	38,2%

\* Rozdíl mezi dodávkou a spotřebou jsou ztráty z nakoupeného tepla a část nezjištěného rozvodu tepla.

zdroj dat: výkaz ERÚ-T1, ERÚ-E1



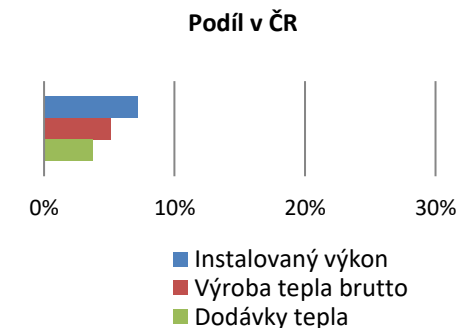
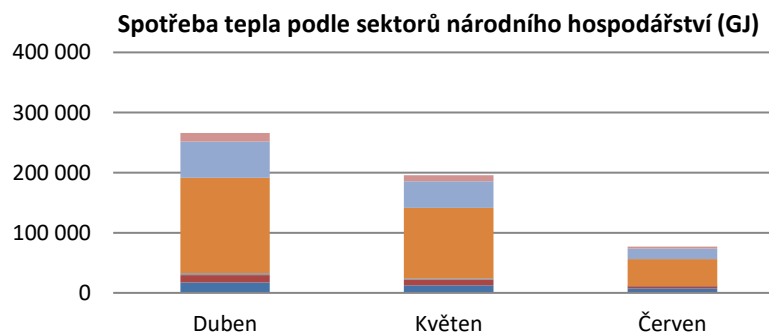
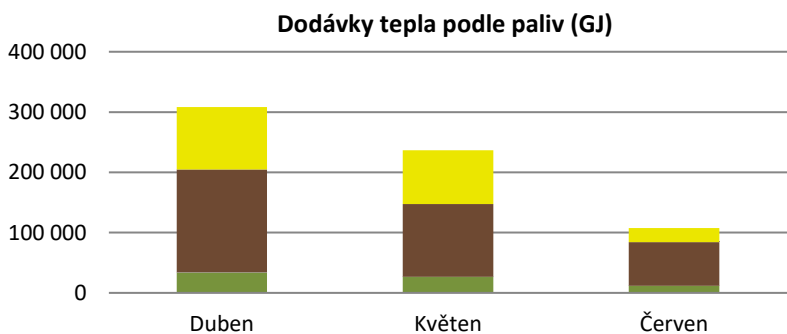
## 8.4 Výroba, dodávky a spotřeba tepla: Karlovarský kraj

II. čtvrtletí 2021

	Duben		Květen		Červen		Celkem	
	Kraj	Podíl v ČR	Kraj	Podíl v ČR	Kraj	Podíl v ČR	Kraj	Podíl v ČR
<b>Celkový instalovaný výkon [MW<sub>t</sub>]</b>	<b>2 818,0</b>	7,1%	<b>2 818,0</b>	7,1%	<b>2 818,1</b>	7,1%	<b>2 818,1</b>	7,1%
<b>Výroba tepla brutto [GJ]</b>	<b>710 699,3</b>	5,0%	<b>597 946,6</b>	5,2%	<b>416 007,6</b>	5,3%	<b>1 724 653,5</b>	5,1%
<b>Dodávky tepla podle paliv [GJ]</b>	<b>308 487,0</b>	3,6%	<b>236 582,2</b>	4,0%	<b>107 530,3</b>	3,4%	<b>652 599,5</b>	3,7%
■ Biomasa	33 253,1	4,0%	26 102,0	3,9%	11 630,6	3,5%	70 985,6	3,8%
■ Bioplyn	571,0	1,0%	313,0	0,7%	201,0	0,7%	1 085,0	0,8%
■ Černé uhlí	0,0	0,0%	0,0	0,0%	0,0	0,0%	0,0	0,0%
■ Elektrická energie	0,0	0,0%	0,0	0,0%	0,0	0,0%	0,0	0,0%
■ Energie prostředí (tepelné čerpadlo)	462,8	49,3%	463,0	30,3%	331,4	23,3%	1 257,2	32,4%
■ Energie Slunce (solární kolektor)	14,7	27,9%	17,2	27,7%	25,6	25,4%	57,5	26,7%
■ Hnědé uhlí	170 578,4	4,6%	120 587,9	5,0%	72 156,3	6,3%	363 322,6	5,0%
■ Jaderné palivo	0,0	0,0%	0,0	0,0%	0,0	0,0%	0,0	0,0%
■ Koks	0,0	0,0%	0,0	0,0%	0,0	0,0%	0,0	0,0%
■ Odpadní teplo	0,0	0,0%	0,0	0,0%	22,8	0,0%	22,8	0,0%
■ Ostatní kapalná paliva	0,0	0,0%	0,0	0,0%	0,0	0,0%	0,0	0,0%
■ Ostatní pevná paliva	0,0	0,0%	0,0	0,0%	0,0	0,0%	0,0	0,0%
■ Ostatní plyny	0,0	0,0%	0,0	0,0%	0,0	0,0%	0,0	0,0%
■ Ostatní	0,0	0,0%	0,0	0,0%	0,0	0,0%	0,0	0,0%
■ Topné oleje	0,0	0,0%	0,0	0,0%	0,0	0,0%	0,0	0,0%
■ Zemní plyn	103 607,0	4,5%	89 099,2	5,6%	23 162,6	2,8%	215 868,8	4,6%
<b>Spotřeba tepla podle sektorů národního hospodářství [GJ] *</b>	<b>265 729,4</b>	3,4%	<b>195 532,4</b>	3,8%	<b>77 099,1</b>	2,9%	<b>538 360,9</b>	3,4%
■ Průmysl	17 298,0	0,9%	12 701,1	0,8%	7 022,0	0,6%	37 021,0	0,8%
■ Energetika	12 268,8	5,8%	9 232,4	7,1%	3 773,4	4,9%	25 274,6	6,0%
■ Doprava	1 142,0	1,5%	804,8	2,4%	305,8	3,6%	2 252,6	2,0%
■ Stavebnictví	1 357,5	6,0%	923,7	8,4%	247,2	7,7%	2 528,4	6,9%
■ Zemědělství a lesnictví	610,9	0,6%	343,7	1,1%	208,3	1,4%	1 162,8	0,8%
■ Domácnosti	158 933,7	4,5%	117 539,7	5,1%	44 718,3	4,5%	321 191,7	4,7%
■ Obchod, služby, školství, zdravotnictví	60 156,5	3,5%	44 205,9	4,1%	17 410,2	4,0%	121 772,6	3,8%
■ Ostatní	13 962,0	8,7%	9 781,2	10,5%	3 414,0	10,2%	27 157,3	9,4%

\* Rozdíl mezi dodávkou a spotřebou jsou ztráty z nakoupeného tepla a část nezjištěného rozvodu tepla.

zdroj dat: výkaz ERÚ-T1, ERÚ-E1



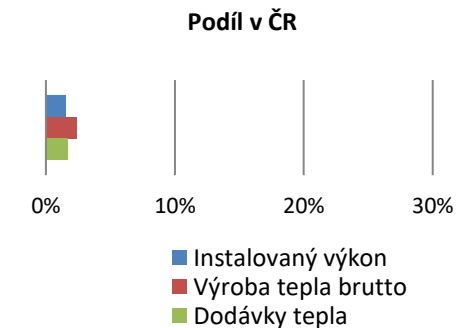
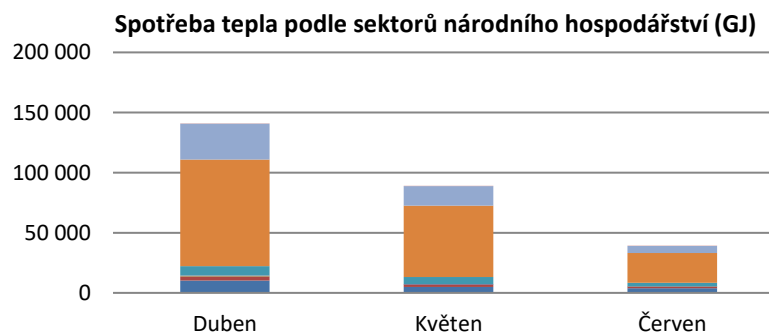
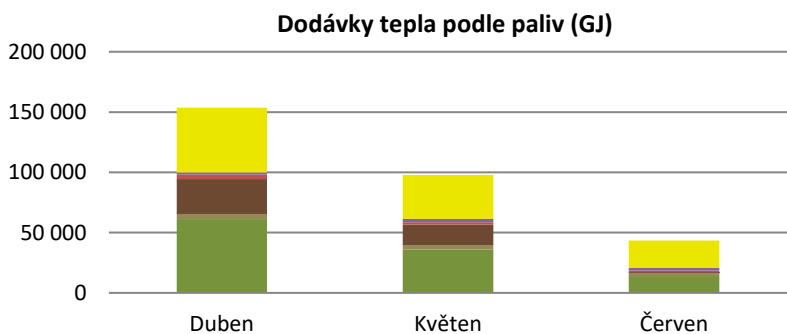
## 8.5 Výroba, dodávky a spotřeba tepla: Kraj Vysočina

II. čtvrtletí 2021

	Duben		Květen		Červen		Celkem	
	Kraj	Podíl v ČR	Kraj	Podíl v ČR	Kraj	Podíl v ČR	Kraj	Podíl v ČR
<b>Celkový instalovaný výkon [MW<sub>e</sub>]</b>	<b>603,4</b>	1,5%	<b>603,1</b>	1,5%	<b>603,1</b>	1,5%	<b>603,1</b>	1,5%
<b>Výroba tepla brutto [GJ]</b>	<b>352 895,4</b>	2,5%	<b>273 688,8</b>	2,4%	<b>182 989,5</b>	2,3%	<b>809 573,7</b>	2,4%
<b>Dodávky tepla podle paliv [GJ]</b>	<b>153 614,5</b>	1,8%	<b>97 942,1</b>	1,7%	<b>43 358,4</b>	1,4%	<b>294 914,9</b>	1,7%
■ Biomasa	61 084,0	7,3%	35 904,2	5,3%	13 953,6	4,1%	110 941,8	6,0%
■ Bioplyn	4 372,2	8,0%	3 839,1	8,0%	2 668,1	8,9%	10 879,3	8,2%
■ Černé uhlí	0,0	0,0%	0,0	0,0%	0,0	0,0%	0,0	0,0%
■ Elektrická energie	0,0	0,0%	0,0	0,0%	10,0	0,4%	10,0	0,1%
■ Energie prostředí (tepelné čerpadlo)	0,0	0,0%	0,0	0,0%	0,0	0,0%	0,0	0,0%
■ Energie Slunce (solární kolektor)	17,2	32,5%	18,8	30,3%	28,0	27,8%	64,0	29,7%
■ Hnědé uhlí	29 026,9	0,8%	16 878,3	0,7%	432,0	0,0%	46 337,1	0,6%
■ Jaderné palivo	3 712,6	100,0%	1 920,6	65,3%	1 408,8	18,4%	7 041,9	49,2%
■ Koks	0,0	0,0%	0,0	0,0%	0,0	0,0%	0,0	0,0%
■ Odpadní teplo	1 549,8	1,8%	2 851,4	3,3%	2 234,6	3,2%	6 635,7	2,7%
■ Ostatní kapalná paliva	0,0	0,0%	0,0	0,0%	0,0	0,0%	0,0	0,0%
■ Ostatní pevná paliva	0,0	0,0%	0,0	0,0%	0,0	0,0%	0,0	0,0%
■ Ostatní plyny	0,0	0,0%	0,0	0,0%	0,0	0,0%	0,0	0,0%
■ Ostatní	0,0	0,0%	0,0	0,0%	0,0	0,0%	0,0	0,0%
■ Topné oleje	84,6	2,4%	49,9	3,0%	10,9	0,0%	145,5	0,4%
■ Zemní plyn	53 767,2	2,3%	36 479,9	2,3%	22 612,4	2,7%	112 859,5	2,4%
<b>Spotřeba tepla podle sektorů národního hospodářství [GJ] *</b>	<b>140 676,3</b>	1,8%	<b>88 897,4</b>	1,7%	<b>38 900,0</b>	1,4%	<b>268 473,7</b>	1,7%
■ Průmysl	10 133,8	0,5%	4 839,0	0,3%	3 896,2	0,3%	18 868,9	0,4%
■ Energetika	3 712,6	1,8%	1 920,6	1,5%	1 408,8	1,8%	7 041,9	1,7%
■ Doprava	345,4	0,5%	133,3	0,4%	30,0	0,4%	508,6	0,4%
■ Stavebnictví	451,0	2,0%	321,2	2,9%	32,4	1,0%	804,5	2,2%
■ Zemědělství a lesnictví	7 510,3	7,9%	5 875,7	19,2%	3 086,8	20,1%	16 472,8	11,7%
■ Domácnosti	88 825,6	2,5%	59 450,6	2,6%	24 583,1	2,5%	172 859,3	2,5%
■ Obchod, služby, školství, zdravotnictví	29 658,8	1,7%	16 341,3	1,5%	5 862,7	1,3%	51 862,8	1,6%
■ Ostatní	39,0	0,0%	15,8	0,0%	0,1	0,0%	54,9	0,0%

\* Rozdíl mezi dodávkou a spotřebou jsou ztráty z nakoupeného tepla a část nezjištěného rozvodu tepla.

zdroj dat: výkaz ERÚ-T1, ERÚ-E1



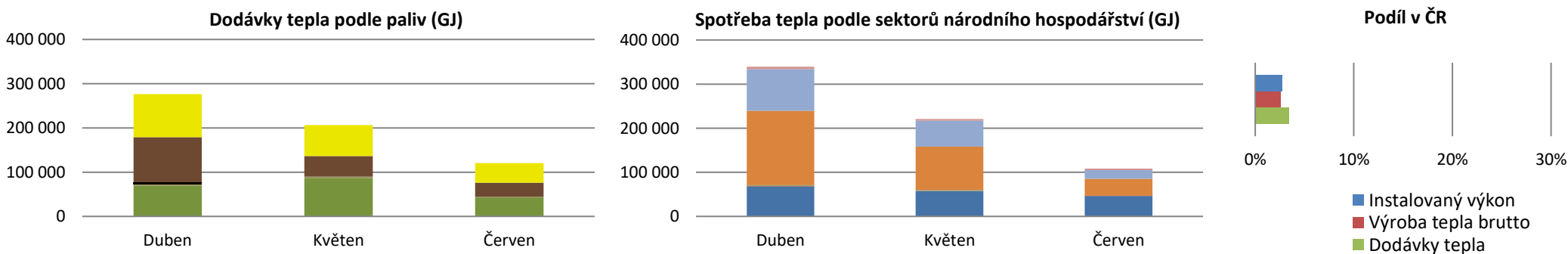
## 8.6 Výroba, dodávky a spotřeba tepla: Královéhradecký kraj

II. čtvrtletí 2021

	Duben		Květen		Červen		Celkem	
	Kraj	Podíl v ČR	Kraj	Podíl v ČR	Kraj	Podíl v ČR	Kraj	Podíl v ČR
<b>Celkový instalovaný výkon [MW<sub>t</sub>]</b>	<b>1 067,7</b>	2,7%	<b>1 067,5</b>	2,7%	<b>1 067,5</b>	2,7%	<b>1 067,5</b>	2,7%
<b>Výroba tepla brutto [GJ]</b>	<b>377 930,2</b>	2,7%	<b>296 261,6</b>	2,6%	<b>197 460,2</b>	2,5%	<b>871 652,0</b>	2,6%
<b>Dodávky tepla podle paliv [GJ]</b>	<b>276 353,7</b>	3,2%	<b>206 401,6</b>	3,5%	<b>120 730,7</b>	3,9%	<b>603 486,0</b>	3,4%
■ Biomasa	69 830,4	8,3%	86 542,4	12,8%	42 814,7	12,7%	199 187,5	10,7%
■ Bioplyn	3 922,2	7,1%	3 477,4	7,2%	1 968,9	6,5%	9 368,5	7,0%
■ Černé uhlí	3 806,4	0,4%	0,0	0,0%	0,0	0,0%	3 806,4	0,2%
■ Elektrická energie	0,0	0,0%	0,0	0,0%	0,0	0,0%	0,0	0,0%
■ Energie prostředí (tepelné čerpadlo)	0,0	0,0%	0,0	0,0%	0,0	0,0%	0,0	0,0%
■ Energie Slunce (solární kolektor)	0,0	0,0%	0,0	0,0%	0,0	0,0%	0,0	0,0%
■ Hnědé uhlí	101 670,1	2,8%	46 181,6	1,9%	31 525,7	2,7%	179 377,4	2,5%
■ Jaderné palivo	0,0	0,0%	0,0	0,0%	0,0	0,0%	0,0	0,0%
■ Koks	0,0	0,0%	0,0	0,0%	0,0	0,0%	0,0	0,0%
■ Odpadní teplo	0,0	0,0%	0,0	0,0%	0,0	0,0%	0,0	0,0%
■ Ostatní kapalná paliva	0,0	0,0%	0,0	0,0%	0,0	0,0%	0,0	0,0%
■ Ostatní pevná paliva	0,0	0,0%	0,0	0,0%	0,0	0,0%	0,0	0,0%
■ Ostatní plyny	0,0	0,0%	0,0	0,0%	0,0	0,0%	0,0	0,0%
■ Ostatní	0,0	0,0%	0,0	0,0%	0,0	0,0%	0,0	0,0%
■ Topné oleje	0,0	0,0%	0,0	0,0%	15,7	0,1%	15,7	0,0%
■ Zemní plyn	97 124,6	4,2%	70 200,2	4,4%	44 405,6	5,4%	211 730,4	4,5%
<b>Dodávka tepla z Pardubického kraje [GJ]</b>	<b>117 083,4</b>		<b>74 808,1</b>		<b>23 192,0</b>		<b>215 083,5</b>	
<b>Spotřeba tepla podle sektorů národního hospodářství [GJ] *</b>	<b>339 051,7</b>	4,4%	<b>220 885,1</b>	4,2%	<b>108 149,4</b>	4,0%	<b>668 086,2</b>	4,3%
■ Průmysl	67 963,7	3,5%	57 399,0	3,7%	46 340,5	4,1%	171 703,2	3,7%
■ Energetika	696,4	0,3%	504,1	0,4%	271,7	0,4%	1 472,2	0,4%
■ Doprava	1 832,5	2,5%	1 061,5	3,2%	300,2	3,5%	3 194,2	2,8%
■ Stavebnictví	672,0	3,0%	347,0	3,2%	44,0	1,4%	1 063,0	2,9%
■ Zemědělství a lesnictví	88,0	0,1%	38,0	0,1%	14,0	0,1%	140,0	0,1%
■ Domácnosti	168 449,7	4,8%	99 122,3	4,3%	38 480,4	3,9%	306 052,4	4,5%
■ Obchod, služby, školství, zdravotnictví	94 343,0	5,5%	58 323,3	5,4%	19 710,1	4,5%	172 376,5	5,3%
■ Ostatní	5 006,4	3,1%	4 089,8	4,4%	2 988,5	8,9%	12 084,7	4,2%

\* Rozdíl mezi dodávkou a spotřebou jsou ztráty z nakoupeného tepla a část nezjištěného rozvodu tepla.

zdroj dat: výkaz ERÚ-T1, ERÚ-E1



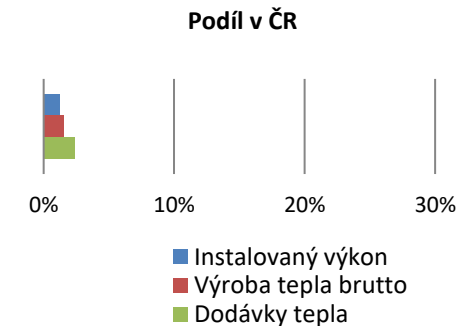
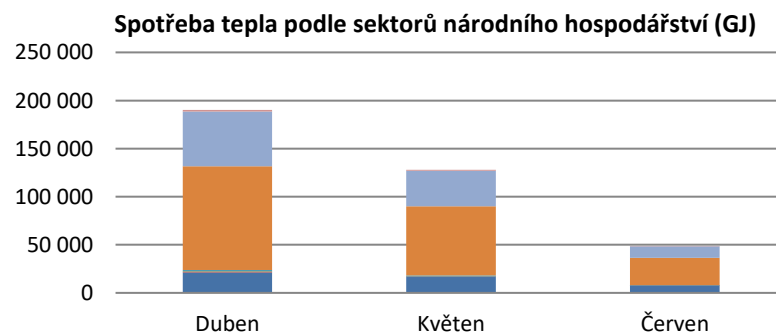
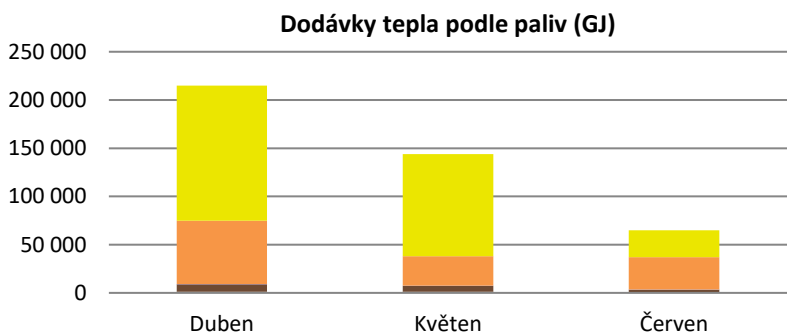
## 8.7 Výroba, dodávky a spotřeba tepla: Liberecký kraj

II. čtvrtletí 2021

	Duben		Květen		Červen		Celkem	
	Kraj	Podíl v ČR	Kraj	Podíl v ČR	Kraj	Podíl v ČR	Kraj	Podíl v ČR
<b>Celkový instalovaný výkon [MW<sub>t</sub>]</b>	<b>491,3</b>	1,2%	<b>481,2</b>	1,2%	<b>486,3</b>	1,2%	<b>486,3</b>	1,2%
<b>Výroba tepla brutto [GJ]</b>	<b>246 988,8</b>	1,7%	<b>167 991,0</b>	1,5%	<b>107 733,1</b>	1,4%	<b>522 712,9</b>	1,6%
<b>Dodávky tepla podle paliv [GJ]</b>	<b>214 737,8</b>	2,5%	<b>143 909,7</b>	2,4%	<b>64 736,1</b>	2,1%	<b>423 383,6</b>	2,4%
■ Biomasa	155,0	0,0%	203,0	0,0%	99,9	0,0%	457,8	0,0%
■ Bioplyn	995,6	1,8%	930,3	1,9%	633,3	2,1%	2 559,2	1,9%
■ Černé uhlí	0,0	0,0%	0,0	0,0%	0,0	0,0%	0,0	0,0%
■ Elektrická energie	0,0	0,0%	0,0	0,0%	0,0	0,0%	0,0	0,0%
■ Energie prostředí (tepelné čerpadlo)	0,0	0,0%	0,0	0,0%	0,0	0,0%	0,0	0,0%
■ Energie Slunce (solární kolektor)	0,0	0,0%	0,0	0,0%	0,0	0,0%	0,0	0,0%
■ Hnědé uhlí	7 810,0	0,2%	6 104,5	0,3%	2 564,1	0,2%	16 478,6	0,2%
■ Jaderné palivo	0,0	0,0%	0,0	0,0%	0,0	0,0%	0,0	0,0%
■ Koks	0,0	0,0%	0,0	0,0%	0,0	0,0%	0,0	0,0%
■ Odpadní teplo	316,0	0,4%	106,7	0,1%	141,1	0,2%	563,8	0,2%
■ Ostatní kapalná paliva	0,0	0,0%	0,0	0,0%	0,0	0,0%	0,0	0,0%
■ Ostatní pevná paliva	65 524,0	23,7%	30 716,0	10,8%	33 683,0	15,0%	129 923,0	16,5%
■ Ostatní plyny	0,0	0,0%	0,0	0,0%	0,0	0,0%	0,0	0,0%
■ Ostatní	0,0	0,0%	0,0	0,0%	0,0	0,0%	0,0	0,0%
■ Topné oleje	0,0	0,0%	0,0	0,0%	0,0	0,0%	0,0	0,0%
■ Zemní plyn	139 937,2	6,1%	105 849,3	6,6%	27 614,7	3,4%	273 401,2	5,8%
<b>Spotřeba tepla podle sektorů národního hospodářství [GJ] *</b>	<b>190 146,0</b>	2,5%	<b>128 051,5</b>	2,5%	<b>48 679,6</b>	1,8%	<b>366 877,0</b>	2,3%
■ Průmysl	21 262,8	1,1%	16 373,9	1,1%	7 623,7	0,7%	45 260,5	1,0%
■ Energetika	642,0	0,3%	344,0	0,3%	37,0	0,0%	1 023,0	0,2%
■ Doprava	613,0	0,8%	318,0	1,0%	27,0	0,3%	958,0	0,8%
■ Stavebnictví	233,0	1,0%	88,0	0,8%	7,0	0,2%	328,0	0,9%
■ Zemědělství a lesnictví	995,6	1,1%	930,3	3,0%	633,3	4,1%	2 559,2	1,8%
■ Domácnosti	107 994,5	3,1%	71 970,6	3,1%	28 248,4	2,8%	208 213,5	3,1%
■ Obchod, služby, školství, zdravotnictví	56 877,2	3,3%	37 015,4	3,4%	11 918,5	2,7%	105 811,1	3,3%
■ Ostatní	1 527,9	0,9%	1 011,2	1,1%	184,6	0,5%	2 723,7	0,9%

\* Rozdíl mezi dodávkou a spotřebou jsou ztráty z nakoupeného tepla a část nezjištěného rozvodu tepla.

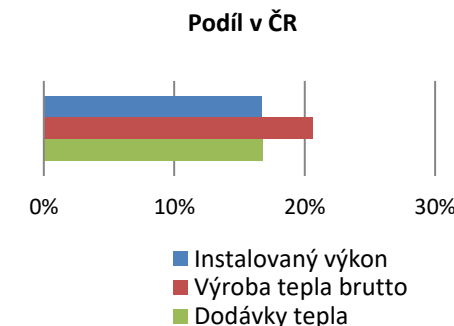
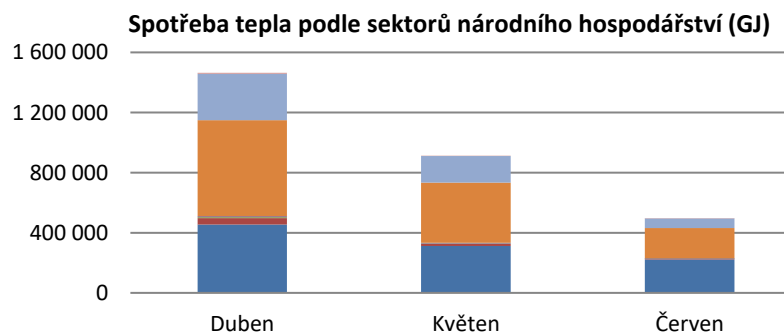
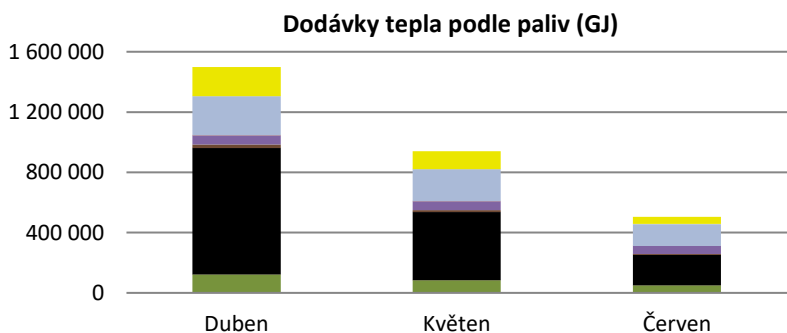
zdroj dat: výkaz ERÚ-T1, ERÚ-E1



	Duben		Květen		Červen		Celkem	
	Kraj	Podíl v ČR	Kraj	Podíl v ČR	Kraj	Podíl v ČR	Kraj	Podíl v ČR
<b>Celkový instalovaný výkon [MW<sub>t</sub>]</b>	<b>6 583,7</b>	16,6%	<b>6 593,1</b>	16,6%	<b>6 593,7</b>	16,7%	<b>6 593,7</b>	16,7%
<b>Výroba tepla brutto [GJ]</b>	<b>2 833 789,5</b>	20,0%	<b>2 322 202,3</b>	20,3%	<b>1 763 276,2</b>	22,3%	<b>6 919 268,0</b>	20,6%
<b>Dodávky tepla podle paliv [GJ]</b>	<b>1 497 452,4</b>	17,6%	<b>939 691,2</b>	15,9%	<b>503 688,0</b>	16,1%	<b>2 940 831,6</b>	16,7%
■ Biomasa	121 457,6	14,4%	84 002,7	12,4%	50 089,9	14,9%	255 550,2	13,8%
■ Bioplyn	36,1	0,1%	65,0	0,1%	32,1	0,1%	133,2	0,1%
■ Černé uhlí	840 081,1	92,7%	451 603,5	97,3%	202 194,4	91,1%	1 493 879,0	93,8%
■ Elektrická energie	140,0	4,8%	91,8	3,7%	27,8	1,0%	259,6	3,2%
■ Energie prostředí (tepelné čerpadlo)	0,0	0,0%	0,0	0,0%	0,0	0,0%	0,0	0,0%
■ Energie Slunce (solární kolektor)	0,0	0,0%	0,0	0,0%	0,0	0,0%	0,0	0,0%
■ Hnědé uhlí	23 848,3	0,6%	12 825,3	0,5%	5 079,9	0,4%	41 753,6	0,6%
■ Jaderné palivo	0,0	0,0%	0,0	0,0%	0,0	0,0%	0,0	0,0%
■ Koks	0,0	0,0%	0,0	0,0%	0,0	0,0%	0,0	0,0%
■ Odpadní teplo	59 857,6	69,8%	59 828,1	69,4%	52 759,7	76,0%	172 445,3	71,4%
■ Ostatní kapalná paliva	0,0	0,0%	0,0	0,0%	0,0	0,0%	0,0	0,0%
■ Ostatní pevná paliva	419,0	0,2%	107,0	0,0%	162,0	0,1%	688,0	0,1%
■ Ostatní plyny	259 251,6	78,9%	212 913,3	67,0%	146 139,4	64,7%	618 304,3	70,9%
■ Ostatní	0,0	0,0%	0,0	0,0%	0,0	0,0%	0,0	0,0%
■ Topné oleje	697,0	19,8%	296,0	17,5%	249,8	0,8%	1 242,8	3,5%
■ Zemní plyn	191 664,2	8,3%	117 958,4	7,4%	46 953,0	5,7%	356 575,6	7,5%
<b>Spotřeba tepla podle sektorů národního hospodářství [GJ] *</b>	<b>1 464 099,1</b>	19,0%	<b>913 118,8</b>	17,6%	<b>496 182,6</b>	18,4%	<b>2 873 400,5</b>	18,4%
■ Průmysl	455 256,0	23,5%	312 976,0	20,4%	222 845,3	19,9%	991 077,3	21,6%
■ Energetika	42 850,2	20,3%	14 976,3	11,5%	6 644,0	8,7%	64 470,5	15,4%
■ Doprava	5 415,7	7,3%	1 948,2	5,9%	403,8	4,8%	7 767,7	6,7%
■ Stavebnictví	6 989,1	31,0%	2 820,6	25,7%	788,6	24,7%	10 598,2	28,9%
■ Zemědělství a lesnictví	0,0	0,0%	0,0	0,0%	0,0	0,0%	0,0	0,0%
■ Domácnosti	638 091,2	18,2%	400 204,1	17,5%	201 647,1	20,3%	1 239 942,5	18,3%
■ Obchod, služby, školství, zdravotnictví	309 934,5	18,0%	176 833,8	16,5%	62 451,4	14,2%	549 219,7	17,0%
■ Ostatní	5 562,4	3,5%	3 359,8	3,6%	1 402,5	4,2%	10 324,7	3,6%

\* Rozdíl mezi dodávkou a spotřebou jsou ztráty z nakoupeného tepla a část nezjištěného rozvodu tepla.

zdroj dat: výkaz ERÚ-T1, ERÚ-E1

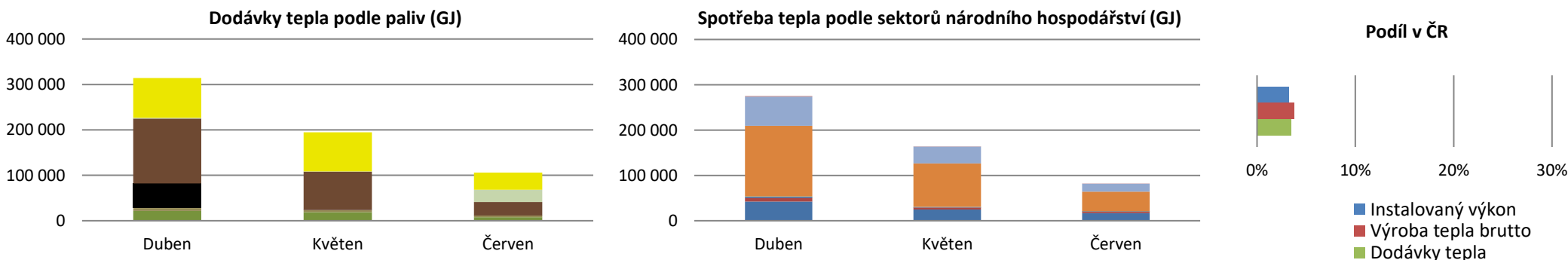




	Duben		Květen		Červen		Celkem	
	Kraj	Podíl v ČR	Kraj	Podíl v ČR	Kraj	Podíl v ČR	Kraj	Podíl v ČR
<b>Celkový instalovaný výkon [MW<sub>t</sub>]</b>	<b>1 291,8</b>	3,3%	<b>1 291,8</b>	3,3%	<b>1 291,8</b>	3,3%	<b>1 291,8</b>	3,3%
<b>Výroba tepla brutto [GJ]</b>	<b>551 473,9</b>	3,9%	<b>420 007,8</b>	3,7%	<b>306 409,5</b>	3,9%	<b>1 277 891,2</b>	3,8%
<b>Dodávky tepla podle paliv [GJ]</b>	<b>314 322,0</b>	3,7%	<b>194 367,5</b>	3,3%	<b>105 687,6</b>	3,4%	<b>614 377,2</b>	3,5%
■ Biomasa	21 629,4	2,6%	18 771,7	2,8%	7 888,3	2,3%	48 289,4	2,6%
■ Bioplyn	6 058,2	11,0%	4 896,1	10,2%	3 414,2	11,3%	14 368,6	10,8%
■ Černé uhlí	54 322,3	6,0%	0,0	0,0%	0,0	0,0%	54 322,3	3,4%
■ Elektrická energie	0,0	0,0%	7,5	0,3%	161,6	6,0%	169,1	2,1%
■ Energie prostředí (tepelné čerpadlo)	0,0	0,0%	0,0	0,0%	0,0	0,0%	0,0	0,0%
■ Energie Slunce (solární kolektor)	0,0	0,0%	0,0	0,0%	0,0	0,0%	0,0	0,0%
■ Hnědé uhlí	142 927,4	3,9%	84 193,5	3,5%	29 631,7	2,6%	256 752,5	3,5%
■ Jaderné palivo	0,0	0,0%	0,0	0,0%	0,0	0,0%	0,0	0,0%
■ Koks	0,0	0,0%	0,0	0,0%	0,0	0,0%	0,0	0,0%
■ Odpadní teplo	0,0	0,0%	0,0	0,0%	0,0	0,0%	0,0	0,0%
■ Ostatní kapalná paliva	0,0	0,0%	0,0	0,0%	0,0	0,0%	0,0	0,0%
■ Ostatní pevná paliva	0,0	0,0%	0,0	0,0%	0,0	0,0%	0,0	0,0%
■ Ostatní plyny	0,0	0,0%	0,0	0,0%	0,0	0,0%	0,0	0,0%
■ Ostatní	0,0	0,0%	0,0	0,0%	0,0	0,0%	0,0	0,0%
■ Topné oleje	1 421,5	40,5%	776,0	45,9%	26 936,3	88,4%	29 133,7	81,7%
■ Zemní plyn	87 963,2	3,8%	85 722,7	5,4%	37 655,6	4,6%	211 341,5	4,5%
<b>Spotřeba tepla podle sektorů národního hospodářství [GJ] *</b>	<b>275 672,7</b>	3,6%	<b>164 527,6</b>	3,2%	<b>81 785,0</b>	3,0%	<b>521 985,3</b>	3,3%
■ Průmysl	42 288,2	2,2%	24 720,1	1,6%	16 683,0	1,5%	83 691,4	1,8%
■ Energetika	7 266,7	3,4%	4 136,2	3,2%	3 617,6	4,7%	15 020,5	3,6%
■ Doprava	126,0	0,2%	28,7	0,1%	8,0	0,1%	162,7	0,1%
■ Stavebnictví	1 966,7	8,7%	1 042,5	9,5%	194,0	6,1%	3 203,2	8,7%
■ Zemědělství a lesnictví	1 710,0	1,8%	900,8	2,9%	435,5	2,8%	3 046,4	2,2%
■ Domácnosti	156 415,3	4,5%	95 537,6	4,2%	43 368,5	4,4%	295 321,4	4,3%
■ Obchod, služby, školství, zdravotnictví	64 316,3	3,7%	37 222,0	3,5%	17 208,0	3,9%	118 746,3	3,7%
■ Ostatní	1 583,5	1,0%	939,7	1,0%	270,3	0,8%	2 793,5	1,0%

\* Rozdíl mezi dodávkou a spotřebou jsou ztráty z nakoupeného tepla a část nezjištěného rozvodu tepla.

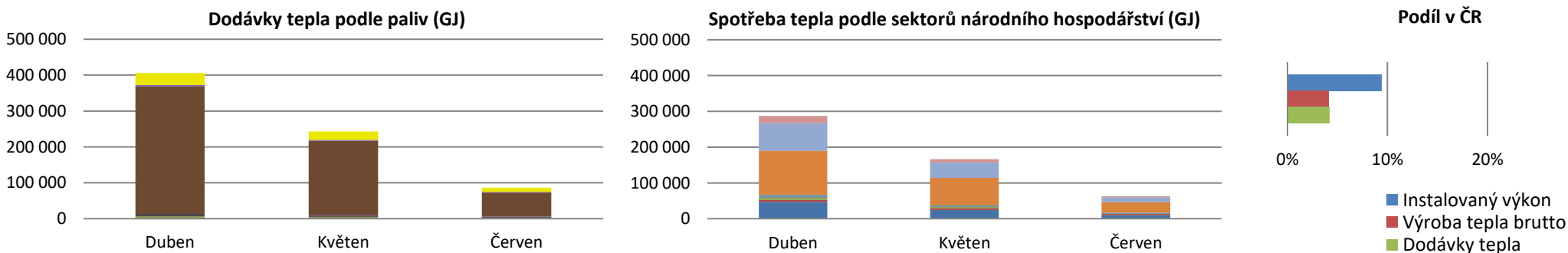
zdroj dat: výkaz ERÚ-T1, ERÚ-E1



	Duben		Květen		Červen		Celkem	
	Kraj	Podíl v ČR	Kraj	Podíl v ČR	Kraj	Podíl v ČR	Kraj	Podíl v ČR
<b>Celkový instalovaný výkon [MW<sub>t</sub>]</b>	<b>3 716,9</b>	9,4%	<b>3 717,0</b>	9,4%	<b>3 717,7</b>	9,4%	<b>3 717,7</b>	9,4%
<b>Výroba tepla brutto [GJ]</b>	<b>649 155,9</b>	4,6%	<b>462 184,7</b>	4,0%	<b>260 844,6</b>	3,3%	<b>1 372 185,2</b>	4,1%
<b>Dodávky tepla podle paliv [GJ]</b>	<b>405 971,3</b>	4,8%	<b>243 344,8</b>	4,1%	<b>86 571,5</b>	2,8%	<b>735 887,6</b>	4,2%
■ Biomasa	4 035,3	0,5%	2 569,0	0,4%	734,7	0,2%	7 338,9	0,4%
■ Bioplyn	4 562,6	8,3%	3 368,2	7,0%	2 551,9	8,5%	10 482,6	7,9%
■ Černé uhlí	2 298,0	0,3%	1 445,0	0,3%	1 026,0	0,5%	4 769,0	0,3%
■ Elektrická energie	2 375,0	82,0%	1 970,0	80,0%	1 371,0	50,9%	5 716,0	71,0%
■ Energie prostředí (tepelné čerpadlo)	0,0	0,0%	0,0	0,0%	0,0	0,0%	0,0	0,0%
■ Energie Slunce (solární kolektor)	0,0	0,0%	0,0	0,0%	0,0	0,0%	0,0	0,0%
■ Hnědé uhlí	355 125,3	9,6%	207 768,1	8,5%	67 357,2	5,8%	630 250,6	8,7%
■ Jaderné palivo	0,0	0,0%	0,0	0,0%	0,0	0,0%	0,0	0,0%
■ Koks	0,0	0,0%	0,0	0,0%	0,0	0,0%	0,0	0,0%
■ Odpadní teplo	3 995,0	4,7%	2 356,0	2,7%	1 706,0	2,5%	8 057,0	3,3%
■ Ostatní kapalná paliva	0,0	0,0%	0,0	0,0%	0,0	0,0%	0,0	0,0%
■ Ostatní pevná paliva	0,0	0,0%	0,0	0,0%	0,0	0,0%	0,0	0,0%
■ Ostatní plyny	0,0	0,0%	0,0	0,0%	0,0	0,0%	0,0	0,0%
■ Ostatní	0,0	0,0%	0,0	0,0%	0,0	0,0%	0,0	0,0%
■ Topné oleje	0,0	0,0%	0,0	0,0%	0,0	0,0%	0,0	0,0%
■ Zemní plyn	33 580,1	1,5%	23 868,6	1,5%	11 824,7	1,4%	69 273,4	1,5%
<b>Dodávka tepla do Královehradeckého kraje [GJ]</b>	<b>-117 083,4</b>		<b>-74 808,1</b>		<b>-23 192,0</b>		<b>-215 083,5</b>	
<b>Spotřeba tepla podle sektorů národního hospodářství [GJ] *</b>	<b>287 191,0</b>	3,7%	<b>166 293,4</b>	3,2%	<b>62 559,3</b>	2,3%	<b>516 043,7</b>	3,3%
■ Průmysl	46 800,4	2,4%	24 334,2	1,6%	10 143,6	0,9%	81 278,2	1,8%
■ Energetika	5 902,7	2,8%	5 211,0	4,0%	3 099,5	4,0%	14 213,2	3,4%
■ Doprava	6 544,4	8,9%	3 527,7	10,6%	574,3	6,8%	10 646,4	9,2%
■ Stavebnictví	2 593,5	11,5%	1 273,3	11,6%	394,1	12,3%	4 260,9	11,6%
■ Zemědělství a lesnictví	4 112,2	4,4%	3 090,2	10,1%	2 403,0	15,6%	9 605,4	6,8%
■ Domácnosti	123 732,0	3,5%	76 952,0	3,4%	29 772,4	3,0%	230 456,5	3,4%
■ Obchod, služby, školství, zdravotnictví	77 248,5	4,5%	42 274,2	3,9%	13 425,0	3,0%	132 947,7	4,1%
■ Ostatní	20 257,3	12,6%	9 630,7	10,4%	2 747,5	8,2%	32 635,5	11,3%

\* Rozdíl mezi dodávkou a spotřebou jsou ztráty z nakoupeného tepla a část nezjištěného rozvodu tepla.

zdroj dat: výkaz ERÚ-T1, ERÚ-E1



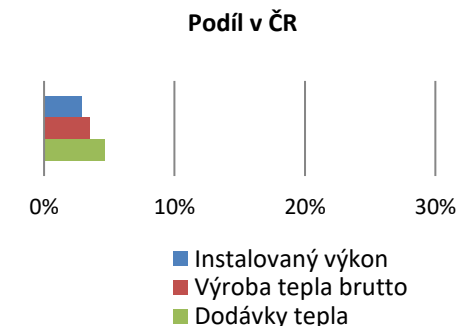
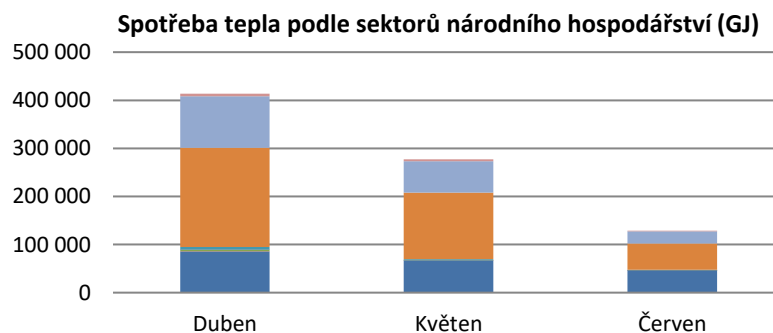
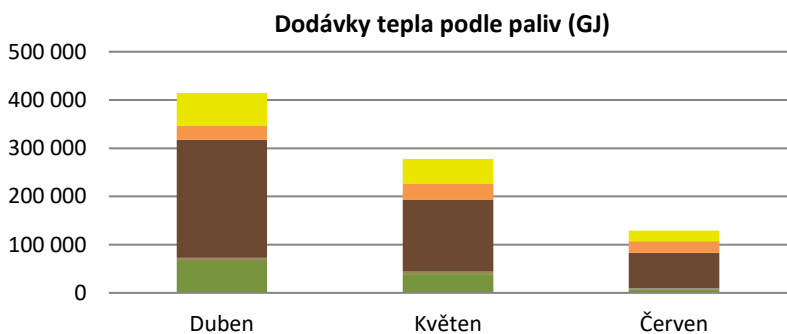
## 8.11 Výroba, dodávky a spotřeba tepla: Plzeňský kraj

II. čtvrtletí 2021

	Duben		Květen		Červen		Celkem	
	Kraj	Podíl v ČR	Kraj	Podíl v ČR	Kraj	Podíl v ČR	Kraj	Podíl v ČR
<b>Celkový instalovaný výkon [MW<sub>t</sub>]</b>	<b>1 144,4</b>	2,9%	<b>1 144,4</b>	2,9%	<b>1 144,4</b>	2,9%	<b>1 144,4</b>	2,9%
<b>Výroba tepla brutto [GJ]</b>	<b>545 644,5</b>	3,8%	<b>403 170,4</b>	3,5%	<b>233 009,7</b>	2,9%	<b>1 181 824,6</b>	3,5%
<b>Dodávky tepla podle paliv [GJ]</b>	<b>414 407,9</b>	4,9%	<b>277 642,6</b>	4,7%	<b>129 164,4</b>	4,1%	<b>821 214,8</b>	4,7%
■ Biomasa	65 844,0	7,8%	39 020,5	5,8%	6 400,1	1,9%	111 264,6	6,0%
■ Bioplyn	6 489,3	11,8%	5 605,9	11,7%	2 781,5	9,2%	14 876,7	11,2%
■ Černé uhlí	0,0	0,0%	0,0	0,0%	0,0	0,0%	0,0	0,0%
■ Elektrická energie	210,5	7,3%	196,3	8,0%	299,8	11,1%	706,7	8,8%
■ Energie prostředí (tepelné čerpadlo)	0,0	0,0%	0,0	0,0%	0,0	0,0%	0,0	0,0%
■ Energie Slunce (solární kolektor)	0,0	0,0%	0,0	0,0%	0,0	0,0%	0,0	0,0%
■ Hnědé uhlí	245 144,3	6,6%	148 740,6	6,1%	73 886,0	6,4%	467 771,0	6,4%
■ Jaderné palivo	0,0	0,0%	0,0	0,0%	0,0	0,0%	0,0	0,0%
■ Koks	0,0	0,0%	0,0	0,0%	0,0	0,0%	0,0	0,0%
■ Odpadní teplo	0,0	0,0%	0,0	0,0%	0,0	0,0%	0,0	0,0%
■ Ostatní kapalná paliva	0,0	0,0%	0,0	0,0%	0,0	0,0%	0,0	0,0%
■ Ostatní pevná paliva	28 436,7	10,3%	32 190,4	11,4%	23 827,0	10,6%	84 454,1	10,8%
■ Ostatní plyny	0,0	0,0%	83,0	0,0%	82,0	0,0%	165,0	0,0%
■ Ostatní	0,0	0,0%	0,0	0,0%	0,0	0,0%	0,0	0,0%
■ Topné oleje	114,3	3,3%	101,6	6,0%	35,0	0,1%	250,9	0,7%
■ Zemní plyn	68 168,7	2,9%	51 704,3	3,2%	21 852,9	2,7%	141 725,9	3,0%
<b>Spotřeba tepla podle sektorů národního hospodářství [GJ] *</b>	<b>413 390,5</b>	5,4%	<b>277 130,5</b>	5,3%	<b>128 852,2</b>	4,8%	<b>819 373,3</b>	5,2%
■ Průmysl	85 627,9	4,4%	66 283,8	4,3%	46 217,2	4,1%	198 128,9	4,3%
■ Energetika	257,4	0,1%	264,9	0,2%	294,6	0,4%	816,9	0,2%
■ Doprava	3 395,3	4,6%	496,7	1,5%	64,6	0,8%	3 956,5	3,4%
■ Stavebnictví	380,4	1,7%	165,1	1,5%	22,7	0,7%	568,1	1,5%
■ Zemědělství a lesnictví	5 383,7	5,7%	2 433,6	7,9%	1 222,3	8,0%	9 039,6	6,4%
■ Domácnosti	205 908,3	5,9%	138 552,7	6,0%	54 356,5	5,5%	398 817,5	5,9%
■ Obchod, služby, školství, zdravotnictví	107 319,9	6,3%	65 264,3	6,1%	25 218,6	5,7%	197 802,8	6,1%
■ Ostatní	5 117,8	3,2%	3 669,4	4,0%	1 455,8	4,3%	10 243,0	3,6%

\* Rozdíl mezi dodávkou a spotřebou jsou ztráty z nakoupeného tepla a část nezjištěného rozvodu tepla.

zdroj dat: výkaz ERÚ-T1, ERÚ-E1



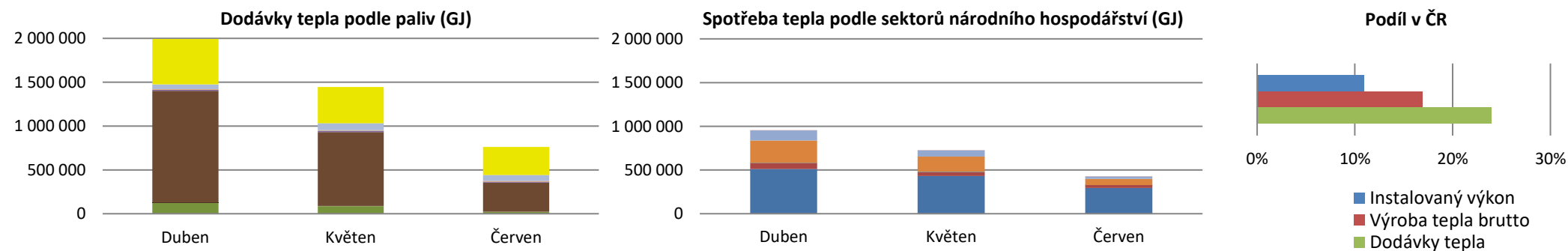
## 8.12 Výroba, dodávky a spotřeba tepla: Středočeský kraj

II. čtvrtletí 2021

	Duben		Květen		Červen		Celkem	
	Kraj	Podíl v ČR	Kraj	Podíl v ČR	Kraj	Podíl v ČR	Kraj	Podíl v ČR
<b>Celkový instalovaný výkon [MW<sub>e</sub>]</b>	<b>4 328,3</b>	10,9%	<b>4 328,3</b>	10,9%	<b>4 328,5</b>	11,0%	<b>4 328,5</b>	11,0%
<b>Výroba tepla brutto [GJ]</b>	<b>2 463 773,4</b>	17,4%	<b>1 962 791,0</b>	17,1%	<b>1 236 259,4</b>	15,6%	<b>5 662 823,9</b>	16,9%
<b>Dodávky tepla podle paliv [GJ]</b>	<b>1 993 598,7</b>	23,4%	<b>1 445 945,4</b>	24,4%	<b>761 811,1</b>	24,3%	<b>4 201 355,3</b>	23,9%
■ Biomasa	121 102,3	14,4%	86 327,4	12,8%	20 443,2	6,1%	227 872,9	12,3%
■ Bioplyn	3 701,6	6,7%	3 345,4	7,0%	2 245,7	7,5%	9 292,7	7,0%
■ Černé uhlí	21,0	0,0%	0,0	0,0%	0,0	0,0%	21,0	0,0%
■ Elektrická energie	0,0	0,0%	0,0	0,0%	0,0	0,0%	0,0	0,0%
■ Energie prostředí (tepelné čerpadlo)	0,0	0,0%	0,0	0,0%	0,0	0,0%	0,0	0,0%
■ Energie Slunce (solární kolektor)	0,0	0,0%	0,0	0,0%	0,0	0,0%	0,0	0,0%
■ Hnědé uhlí	1 277 877,2	34,6%	842 912,3	34,6%	332 321,7	28,9%	2 453 111,1	33,7%
■ Jaderné palivo	0,0	0,0%	0,0	0,0%	0,0	0,0%	0,0	0,0%
■ Koks	0,0	0,0%	0,0	0,0%	0,0	0,0%	0,0	0,0%
■ Odpadní teplo	9 690,9	11,3%	13 448,7	15,6%	9 941,8	14,3%	33 081,3	13,7%
■ Ostatní kapalná paliva	2 265,1	70,4%	1 227,8	21,9%	673,2	12,0%	4 166,1	28,8%
■ Ostatní pevná paliva	7 093,2	2,6%	6 604,2	2,3%	7 586,0	3,4%	21 283,4	2,7%
■ Ostatní plyny	52 281,7	15,9%	79 173,2	24,9%	67 409,9	29,8%	198 864,7	22,8%
■ Ostatní	0,0	0,0%	0,0	0,0%	0,0	0,0%	0,0	0,0%
■ Topné oleje	312,9	8,9%	219,2	13,0%	31,2	0,1%	563,3	1,6%
■ Zemní plyn	519 252,9	22,5%	412 687,3	25,8%	321 158,5	39,0%	1 253 098,6	26,5%
<b>Dodávka tepla do Hlavního města Prahy [GJ]</b>	<b>-969 158,0</b>		<b>-667 652,0</b>		<b>-270 827,0</b>		<b>-1 907 637,0</b>	
<b>Spotřeba tepla podle sektorů národního hospodářství [GJ] *</b>	<b>955 486,4</b>	12,4%	<b>725 170,2</b>	13,9%	<b>425 110,1</b>	15,8%	<b>2 105 766,7</b>	13,5%
■ Průmysl	510 166,5	26,3%	432 391,6	28,1%	295 846,6	26,5%	1 238 404,7	27,0%
■ Energetika	68 920,8	32,6%	44 143,6	34,0%	31 516,9	41,1%	144 581,3	34,6%
■ Doprava	2 545,3	3,5%	1 589,9	4,8%	228,4	2,7%	4 363,6	3,8%
■ Stavebnictví	128,2	0,6%	87,2	0,8%	10,0	0,3%	225,4	0,6%
■ Zemědělství a lesnictví	1 302,5	1,4%	1 450,0	4,7%	1 086,5	7,1%	3 838,9	2,7%
■ Domácnosti	254 811,2	7,3%	173 216,7	7,6%	70 181,9	7,1%	498 209,8	7,3%
■ Obchod, služby, školství, zdravotnictví	115 296,9	6,7%	71 258,6	6,6%	26 015,9	5,9%	212 571,4	6,6%
■ Ostatní	2 315,0	1,4%	1 032,7	1,1%	224,0	0,7%	3 571,7	1,2%

\* Rozdíl mezi dodávkou a spotřebou jsou ztráty z nakoupeného tepla a část nezjištěného rozvodu tepla.

zdroj dat: výkaz ERÚ-T1, ERÚ-E1



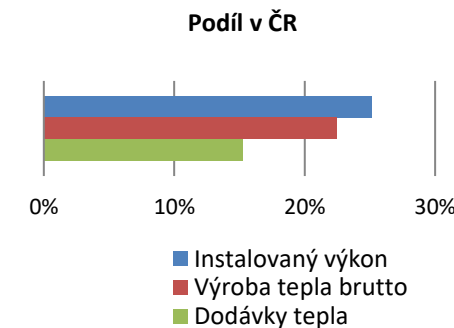
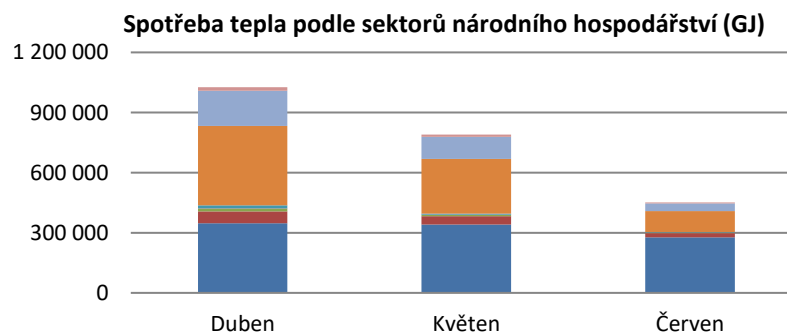
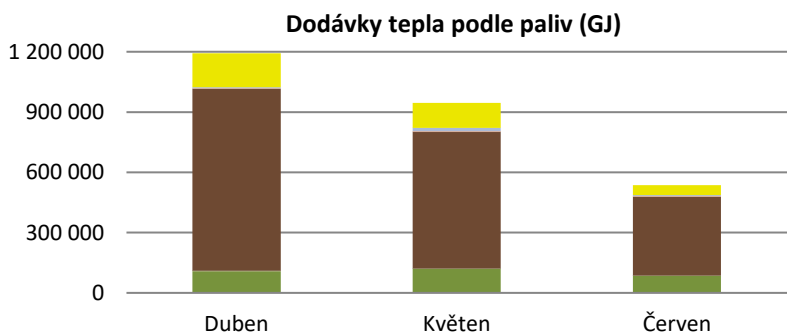
## 8.13 Výroba, dodávky a spotřeba tepla: Ústecký kraj

II. čtvrtletí 2021

	Duben		Květen		Červen		Celkem	
	Kraj	Podíl v ČR	Kraj	Podíl v ČR	Kraj	Podíl v ČR	Kraj	Podíl v ČR
<b>Celkový instalovaný výkon [MW<sub>t</sub>]</b>	<b>10 080,4</b>	25,4%	<b>10 080,4</b>	25,4%	<b>9 916,1</b>	25,1%	<b>9 916,1</b>	25,1%
<b>Výroba tepla brutto [GJ]</b>	<b>2 908 688,9</b>	20,5%	<b>2 645 590,4</b>	23,1%	<b>1 971 106,5</b>	24,9%	<b>7 525 385,8</b>	22,4%
<b>Dodávky tepla podle paliv [GJ]</b>	<b>1 192 890,7</b>	14,0%	<b>945 055,8</b>	16,0%	<b>536 621,2</b>	17,1%	<b>2 674 567,8</b>	15,2%
■ Biomasa	107 152,6	12,7%	119 956,6	17,8%	85 247,4	25,3%	312 356,6	16,9%
■ Bioplyn	3 023,4	5,5%	1 874,8	3,9%	1 402,8	4,7%	6 300,9	4,7%
■ Černé uhlí	0,0	0,0%	0,0	0,0%	0,0	0,0%	0,0	0,0%
■ Elektrická energie	0,0	0,0%	0,0	0,0%	0,0	0,0%	0,0	0,0%
■ Energie prostředí (tepelné čerpadlo)	125,0	13,3%	129,0	8,4%	124,0	8,7%	378,0	9,7%
■ Energie Slunce (solární kolektor)	9,0	17,0%	10,0	16,1%	14,0	13,9%	33,0	15,3%
■ Hnědé uhlí	905 428,9	24,5%	678 709,8	27,9%	390 447,0	33,9%	1 974 585,7	27,1%
■ Jaderné palivo	0,0	0,0%	0,0	0,0%	0,0	0,0%	0,0	0,0%
■ Koks	0,0	0,0%	0,0	0,0%	0,0	0,0%	0,0	0,0%
■ Odpadní teplo	774,0	0,9%	198,0	0,2%	13,0	0,0%	985,0	0,4%
■ Ostatní kapalná paliva	0,0	0,0%	0,0	0,0%	0,0	0,0%	0,0	0,0%
■ Ostatní pevná paliva	1 493,3	0,5%	3 212,4	1,1%	2 548,7	1,1%	7 254,4	0,9%
■ Ostatní plyny	5 000,0	1,5%	17 000,0	5,4%	7 520,0	3,3%	29 520,0	3,4%
■ Ostatní	0,0	0,0%	0,0	0,0%	0,0	0,0%	0,0	0,0%
■ Topné oleje	608,8	17,3%	102,8	6,1%	61,9	0,2%	773,5	2,2%
■ Zemní plyn	169 275,7	7,3%	123 862,5	7,8%	49 242,4	6,0%	342 380,7	7,2%
<b>Spotřeba tepla podle sektorů národního hospodářství [GJ] *</b>	<b>1 025 720,0</b>	13,3%	<b>789 848,4</b>	15,2%	<b>450 673,2</b>	16,7%	<b>2 266 241,6</b>	14,5%
■ Průmysl	347 399,9	17,9%	340 733,7	22,2%	277 532,3	24,8%	965 665,8	21,0%
■ Energetika	58 589,4	27,7%	41 216,0	31,7%	20 590,6	26,9%	120 396,0	28,8%
■ Doprava	15 556,3	21,1%	7 312,8	22,1%	2 044,1	24,1%	24 913,1	21,6%
■ Stavebnictví	1 266,2	5,6%	708,1	6,5%	30,9	1,0%	2 005,1	5,5%
■ Zemědělství a lesnictví	13 464,7	14,2%	6 231,2	20,3%	1 957,7	12,7%	21 653,6	15,4%
■ Domácnosti	397 313,3	11,3%	272 706,0	11,9%	105 503,8	10,6%	775 523,1	11,4%
■ Obchod, služby, školství, zdravotnictví	174 419,1	10,2%	109 542,2	10,2%	38 882,8	8,8%	322 844,1	10,0%
■ Ostatní	17 711,1	11,0%	11 398,4	12,3%	4 131,1	12,3%	33 240,7	11,6%

\* Rozdíl mezi dodávkou a spotřebou jsou ztráty z nakoupeného tepla a část nezjištěného rozvodu tepla.

zdroj dat: výkaz ERÚ-T1, ERÚ-E1



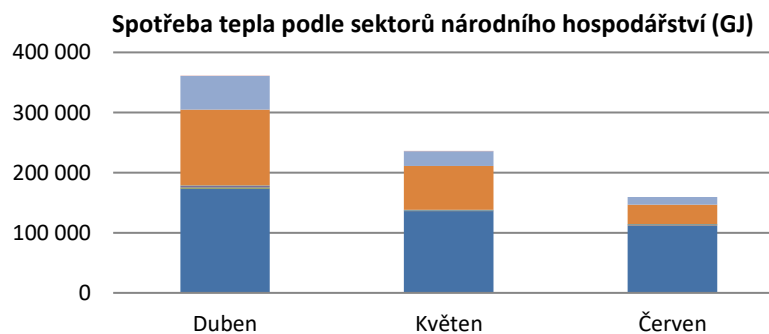
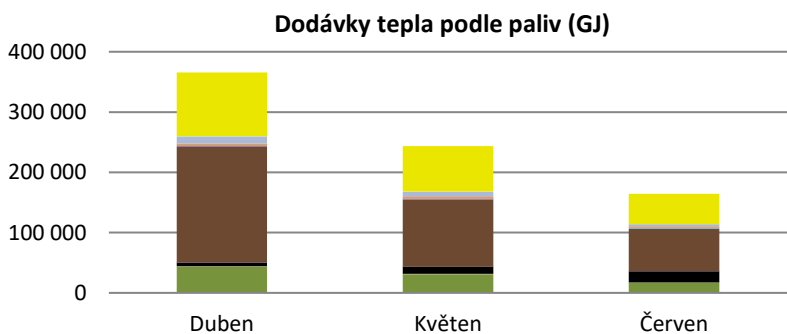
## 8.14 Výroba, dodávky a spotřeba tepla: Zlínský kraj

II. čtvrtletí 2021

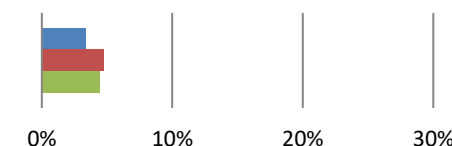
	Duben		Květen		Červen		Celkem	
	Kraj	Podíl v ČR	Kraj	Podíl v ČR	Kraj	Podíl v ČR	Kraj	Podíl v ČR
<b>Celkový instalovaný výkon [MW<sub>t</sub>]</b>	<b>1 327,6</b>	3,3%	<b>1 327,6</b>	3,3%	<b>1 317,5</b>	3,3%	<b>1 317,5</b>	3,3%
<b>Výroba tepla brutto [GJ]</b>	<b>678 624,2</b>	4,8%	<b>518 159,3</b>	4,5%	<b>401 478,4</b>	5,1%	<b>1 598 262,0</b>	4,8%
<b>Dodávky tepla podle paliv [GJ]</b>	<b>365 558,1</b>	4,3%	<b>243 333,2</b>	4,1%	<b>164 285,2</b>	5,2%	<b>773 176,4</b>	4,4%
■ Biomasa	43 109,3	5,1%	30 352,6	4,5%	16 716,3	5,0%	90 178,2	4,9%
■ Bioplyn	1 205,5	2,2%	1 523,7	3,2%	554,8	1,8%	3 284,0	2,5%
■ Černé uhlí	5 680,0	0,6%	11 239,3	2,4%	18 608,2	8,4%	35 527,5	2,2%
■ Elektrická energie	0,4	0,0%	8,2	0,3%	58,8	2,2%	67,4	0,8%
■ Energie prostředí (tepelné čerpadlo)	0,0	0,0%	0,0	0,0%	0,0	0,0%	0,0	0,0%
■ Energie Slunce (solární kolektor)	0,0	0,0%	0,0	0,0%	0,0	0,0%	0,0	0,0%
■ Hnědé uhlí	192 929,1	5,2%	111 675,5	4,6%	69 939,2	6,1%	374 543,8	5,1%
■ Jaderné palivo	0,0	0,0%	0,0	0,0%	0,0	0,0%	0,0	0,0%
■ Koks	0,0	0,0%	0,0	0,0%	0,0	0,0%	0,0	0,0%
■ Odpadní teplo	1 482,0	1,7%	1 768,0	2,0%	820,0	1,2%	4 070,0	1,7%
■ Ostatní kapalná paliva	912,0	28,3%	54,0	1,0%	616,0	11,0%	1 582,0	10,9%
■ Ostatní pevná paliva	2 325,4	0,8%	2 663,0	0,9%	1 980,6	0,9%	6 969,0	0,9%
■ Ostatní plyny	11 967,0	3,6%	8 504,0	2,7%	4 785,0	2,1%	25 256,0	2,9%
■ Ostatní	0,0	0,0%	0,0	0,0%	0,0	0,0%	0,0	0,0%
■ Topné oleje	86,0	2,4%	57,4	3,4%	35,8	0,1%	179,2	0,5%
■ Zemní plyn	105 861,3	4,6%	75 487,6	4,7%	50 170,5	6,1%	231 519,3	4,9%
<b>Spotřeba tepla podle sektorů národního hospodářství [GJ] *</b>	<b>360 915,2</b>	4,7%	<b>235 892,5</b>	4,5%	<b>159 708,1</b>	5,9%	<b>756 515,8</b>	4,8%
■ Průmysl	173 300,4	8,9%	136 016,3	8,9%	112 324,0	10,0%	421 640,7	9,2%
■ Energetika	164,5	0,1%	129,3	0,1%	425,0	0,6%	718,8	0,2%
■ Doprava	1 869,5	2,5%	623,1	1,9%	320,4	3,8%	2 813,0	2,4%
■ Stavebnictví	2 080,6	9,2%	524,4	4,8%	303,3	9,5%	2 908,3	7,9%
■ Zemědělství a lesnictví	1 275,0	1,3%	1 039,5	3,4%	691,7	4,5%	3 006,1	2,1%
■ Domácnosti	126 034,7	3,6%	72 619,1	3,2%	32 619,8	3,3%	231 273,6	3,4%
■ Obchod, služby, školství, zdravotnictví	55 782,6	3,2%	24 806,7	2,3%	13 023,7	3,0%	93 613,0	2,9%
■ Ostatní	408,1	0,3%	134,1	0,1%	0,1	0,0%	542,3	0,2%

\* Rozdíl mezi dodávkou a spotřebou jsou ztráty z nakoupeného tepla a část nezjištěného rozvodu tepla.

zdroj dat: výkaz ERÚ-T1, ERÚ-E1



Podíl v ČR



■ Instalovaný výkon  
 ■ Výroba tepla brutto  
 ■ Dodávky tepla

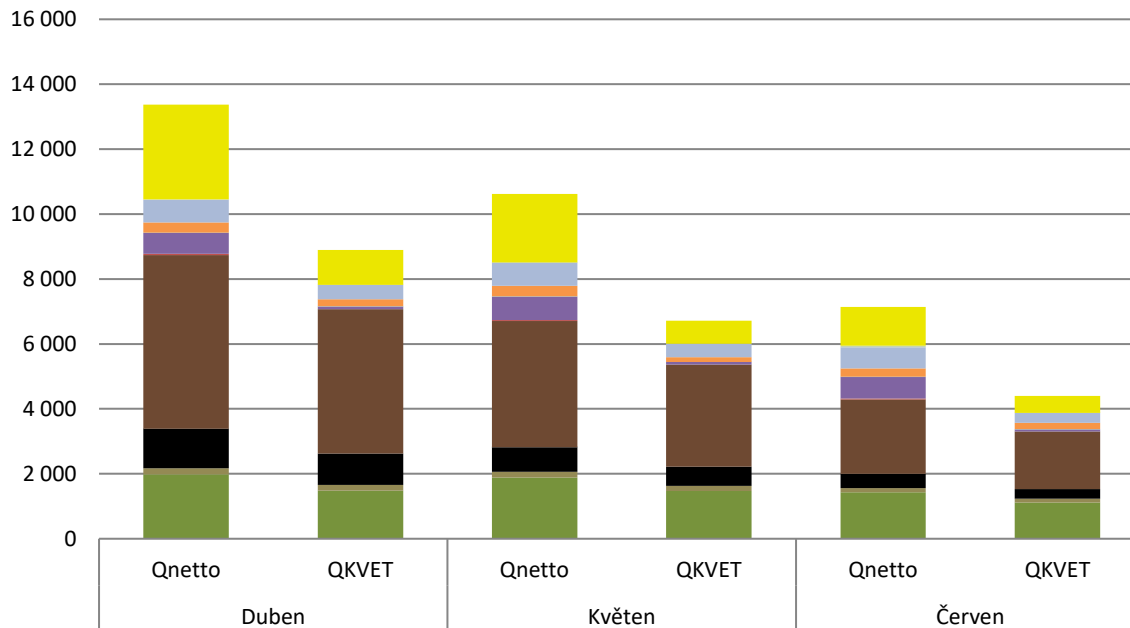
## 9. Výroba tepla netto a výroba tepla z KVET [TJ]

II. čtvrtletí 2021

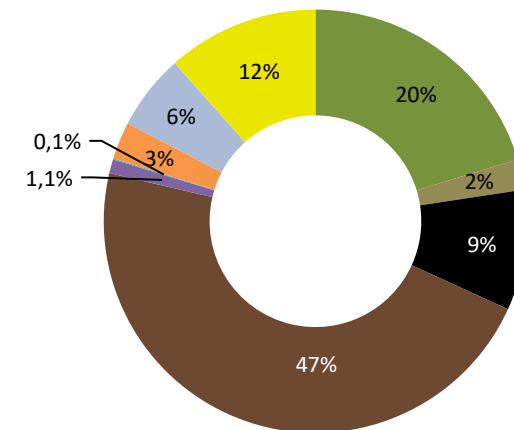
	Duben			Květen			Červen			II. čtvrtletí		
	$Q_{\text{netto}}$	$Q_{\text{KVET}}$	$Q_{\text{KVET}}/Q_{\text{netto}}$	$Q_{\text{netto}}$	$Q_{\text{KVET}}$	$Q_{\text{KVET}}/Q_{\text{netto}}$	$Q_{\text{netto}}$	$Q_{\text{KVET}}$	$Q_{\text{KVET}}/Q_{\text{netto}}$	$Q_{\text{netto}}$	$Q_{\text{KVET}}$	$Q_{\text{KVET}}/Q_{\text{netto}}$
<b>Výroba tepla</b>	<b>13 369,5</b>	<b>8 893,3</b>	<b>67%</b>	<b>10 623,6</b>	<b>6 720,0</b>	<b>63%</b>	<b>7 135,4</b>	<b>4 400,1</b>	<b>62%</b>	<b>31 128,6</b>	<b>20 013,3</b>	<b>64%</b>
■ Biomasa	1 980,6	1 477,0	75%	1 887,2	1 466,1	78%	1 431,4	1 113,9	78%	5 299,2	4 057,0	77%
■ Bioplyn	190,5	183,4	96%	172,9	165,4	96%	128,0	118,4	92%	491,3	467,2	95%
■ Černé uhlí	1 218,8	962,6	79%	757,9	584,9	77%	442,7	296,9	67%	2 419,4	1 844,4	76%
■ Elektrická energie	3,3	0,0	0%	2,8	0,0	0%	3,3	0,0	0%	9,4	0,0	0%
■ Energie prostředí (tepelné čerpadlo)	1,4	0,0	0%	1,8	0,0	0%	1,5	0,0	0%	4,7	0,0	0%
■ Energie Slunce (solární kolektor)	0,1	0,0	0%	0,1	0,0	0%	0,1	0,0	0%	0,2	0,0	0%
■ Hnědé uhlí	5 341,6	4 448,7	83%	3 883,9	3 151,1	81%	2 288,1	1 772,4	77%	11 513,6	9 372,2	81%
■ Jaderné palivo	41,3	0,0	0%	31,6	0,0	0%	23,6	0,0	0%	96,5	0,0	0%
■ Koks	0,0	0,0	0%	0,0	0,0	0%	0,0	0,0	0%	0,0	0,0	0%
■ Odpadní teplo	643,7	75,5	12%	719,2	76,1	11%	659,8	61,2	9%	2 022,7	212,8	11%
■ Ostatní kapalná paliva	9,8	7,8	79%	9,8	1,1	11%	16,0	7,8	49%	35,5	16,6	47%
■ Ostatní pevná paliva	311,2	226,6	73%	322,7	143,0	44%	254,4	200,3	79%	888,3	569,9	64%
■ Ostatní plyny	703,7	435,2	62%	722,0	417,4	58%	650,8	303,3	47%	2 076,5	1 155,9	56%
■ Ostatní	0,0	0,0	0%	0,0	0,0	0%	0,0	0,0	0%	0,0	0,0	0%
■ Topné oleje	4,4	1,6	35%	2,5	1,0	39%	44,9	1,0	2%	51,8	3,5	7%
■ Zemní plyn	2 919,3	1 075,0	37%	2 109,3	713,9	34%	1 190,9	524,9	44%	6 219,5	2 313,8	37%

zdroj dat: výkaz ERÚ-T1, ERÚ-E1

Výroba tepla netto a výroba tepla z KVET podle paliv (TJ)



Podíl paliv na výrobě tepla z KVET



## 10. Vývoj bilance tepla, dodávek tepla a KVET

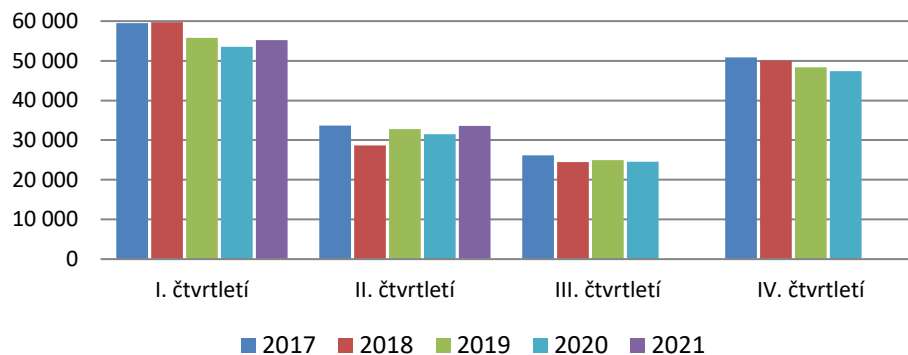
II. čtvrtletí 2021

### 10.1. Vývoj bilance tepla: čtvrtletní porovnání [TJ]

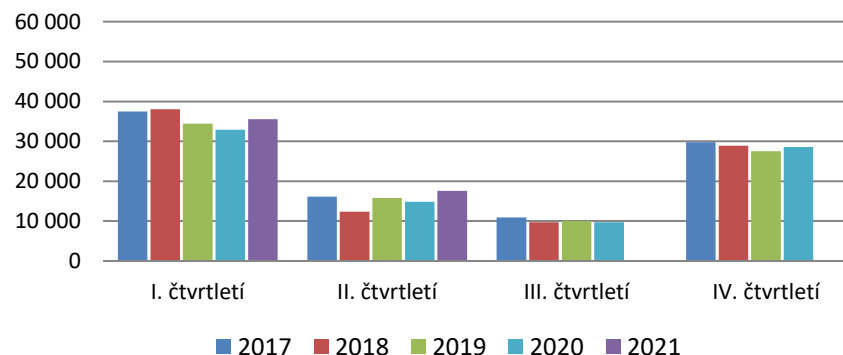
	I. čtvrtletí	II. čtvrtletí	III. čtvrtletí	IV. čtvrtletí	Celkem
Výroba tepla brutto 2017	59 492,4	33 647,2	26 175,9	50 852,3	170 167,8
Výroba tepla brutto 2018	59 760,7	28 688,6	24 452,4	50 022,5	162 924,3
Výroba tepla brutto 2019	55 805,7	32 752,2	24 975,8	48 371,1	161 904,8
Výroba tepla brutto 2020	53 528,8	31 489,6	24 527,7	47 371,7	156 917,7
Výroba tepla brutto 2021	55 213,5	33 554,7			
Meziroční změna-výroba tepla brutto	1 684,8	2 065,1			
<b>Meziroční změna-výroba tepla brutto</b>	<b>3,1%</b>	<b>6,6%</b>			
Dodávky tepla 2017	37 510,2	16 101,3	10 892,1	29 809,3	94 312,8
Dodávky tepla 2018	38 059,7	12 376,4	9 704,6	28 893,5	89 034,2
Dodávky tepla 2019	34 395,8	15 803,2	10 045,0	27 515,4	87 759,4
Dodávky tepla 2020	32 870,9	14 818,9	9 700,2	28 538,5	85 928,5
Dodávky tepla 2021	35 534,0	17 562,7			
Meziroční změna-dodávky tepla	2 663,1	2 743,8			
<b>Meziroční změna-dodávky tepla</b>	<b>8,1%</b>	<b>18,5%</b>			

zdroj dat: výkaz ERÚ-T1, ERÚ-E1

Brutto výroba tepla [TJ]



Dodávky tepla [TJ]





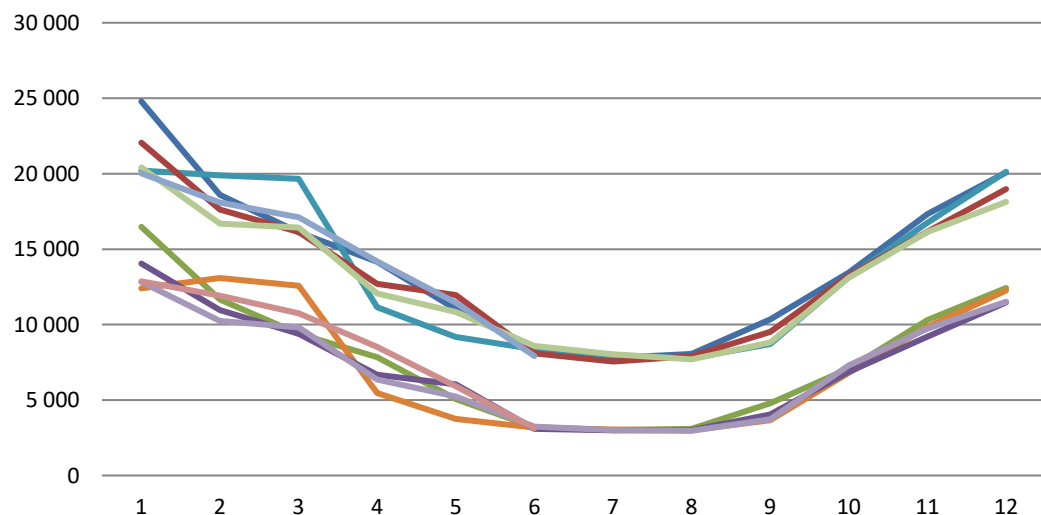
## 10.2. Vývoj bilance tepla: měsíční porovnání [TJ]

II. čtvrtletí 2021

	Leden	Únor	Březen	Duben	Květen	Červen	Červenec	Srpen	Září	Říjen	Listopad	Prosinec	Celkem
Výroba tepla brutto 2017	24 789,6	18 587,7	16 115,1	14 167,0	11 027,9	8 452,3	7 792,7	8 048,4	10 334,8	13 440,6	17 328,8	20 082,9	170 167,8
Výroba tepla brutto 2018	20 205,2	19 893,2	19 662,3	11 150,5	9 168,1	8 369,9	7 963,0	7 784,7	8 704,8	13 135,1	16 756,4	20 131,1	162 924,3
Výroba tepla brutto 2019	22 055,3	17 611,1	16 139,2	12 700,1	11 948,1	8 104,1	7 551,9	7 912,4	9 511,6	13 235,6	16 157,5	18 978,0	161 904,8
Výroba tepla brutto 2020	20 414,7	16 681,8	16 432,3	12 068,1	10 838,7	8 582,7	8 024,1	7 694,3	8 809,2	13 094,1	16 139,1	18 138,6	156 917,7
Výroba tepla brutto 2021	20 022,2	18 077,6	17 113,7	14 189,1	11 450,7	7 914,9							
Meziroční změna-výroba tepla brutto	-392,5	1 395,8	681,5	2 121,0	611,9	-667,8							
<b>Meziroční změna-výroba tepla brutto</b>	<b>-1,9%</b>	<b>8,4%</b>	<b>4,1%</b>	<b>17,6%</b>	<b>5,6%</b>	<b>-7,8%</b>							
Dodávky tepla 2017	16 476,8	11 652,7	9 380,7	7 846,2	5 061,3	3 193,8	3 007,0	3 096,8	4 788,2	7 068,4	10 311,6	12 429,3	94 312,8
Dodávky tepla 2018	12 397,1	13 087,2	12 575,4	5 467,8	3 743,2	3 165,4	3 043,6	2 999,8	3 661,2	6 796,5	9 833,6	12 263,3	89 034,2
Dodávky tepla 2019	14 045,1	10 949,9	9 400,8	6 672,1	6 033,7	3 097,5	2 995,4	2 997,8	4 051,8	6 856,4	9 198,4	11 460,6	87 759,4
Dodávky tepla 2020	12 828,7	10 230,7	9 811,6	6 347,8	5 236,3	3 234,8	3 001,1	2 961,1	3 737,9	7 281,4	9 737,8	11 519,3	85 928,5
Dodávky tepla 2021	12 866,6	11 913,0	10 754,4	8 511,5	5 919,8	3 131,4							
Meziroční změna-dodávky tepla	37,9	1 682,3	942,8	2 163,7	683,6	-103,5							
<b>Meziroční změna-dodávky tepla</b>	<b>0,3%</b>	<b>16,4%</b>	<b>9,6%</b>	<b>34,1%</b>	<b>13,1%</b>	<b>-3,2%</b>							

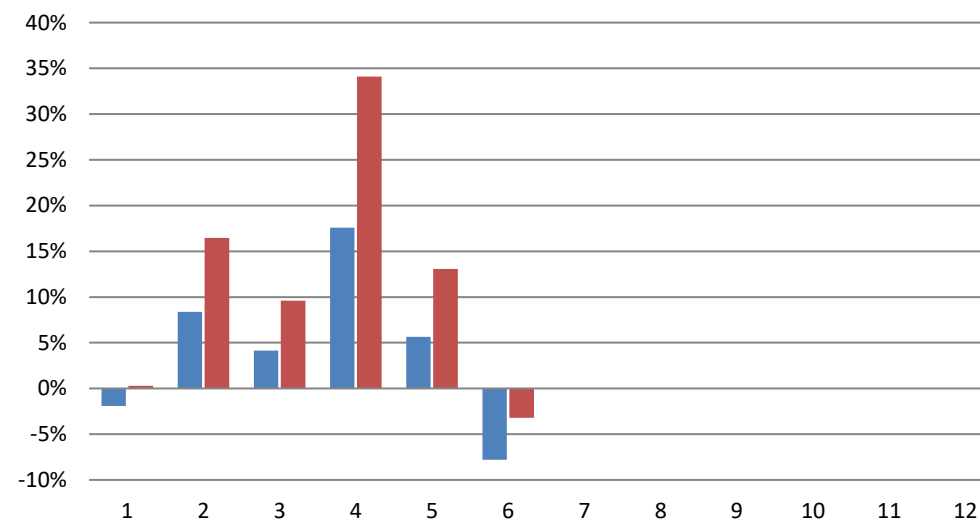
zdroj dat: výkaz ERÚ-T1, ERÚ-E1

### Výroba tepla a dodávky tepla [TJ]



— Výroba tepla brutto 2017    — Výroba tepla brutto 2018    — Výroba tepla brutto 2019  
— Výroba tepla brutto 2020    — Výroba tepla brutto 2021    — Dodávky tepla 2017  
— Dodávky tepla 2018    — Dodávky tepla 2019    — Dodávky tepla 2020  
— Dodávky tepla 2021

### Meziroční změna [TJ]



■ Meziroční změna-výroba tepla brutto    ■ Meziroční změna-dodávky tepla

## 10.3. Vývoj výroby tepla brutto a dodávek tepla podle paliv a krajů ČR [TJ]

II. čtvrtletí 2021

	II. čtvrtletí 2021	II. čtvrtletí 2020	Rozdíl (2021-2020)	Meziroční změna
<b>Výroba tepla brutto</b>	<b>33 554,7</b>	<b>31 489,6</b>	<b>2 065,1</b>	<b>6,6%</b>
Biomasa	5 672,2	5 175,2	496,9	9,6%
Bioplyn	1 009,2	971,5	37,7	3,9%
Černé uhlí	2 626,1	2 443,1	183,0	7,5%
Elektrická energie	9,4	2,8	6,6	236,7%
Energie prostředí (tepelné čerpadlo)	4,7	15,4	-10,8	-69,8%
Energie Slunce (solární kolektor)	0,2	0,2	0,0	12,4%
Hnědé uhlí	11 976,0	12 387,5	-411,6	-3,3%
Jaderné palivo	96,5	102,1	-5,6	-5,5%
Koks	0,0	0,0	0,0	-100,0%
Odpadní teplo	2 181,5	1 629,1	552,3	33,9%
Ostatní kapalná paliva	42,4	120,9	-78,6	-65,0%
Ostatní pevná paliva	1 178,4	1 173,9	4,5	0,4%
Ostatní plyny	2 286,1	1 964,3	321,9	16,4%
Ostatní	0,0	0,0	0,0	0,0%
Topné oleje	55,9	24,8	31,1	125,6%
Zemní plyn	6 416,2	5 478,6	937,6	17,1%

zdroj dat: výkaz ERÚ-T1, ERÚ-E1

	II. čtvrtletí 2021	II. čtvrtletí 2020	Rozdíl (2021-2020)	Meziroční změna
<b>Výroba tepla brutto</b>	<b>33 554,7</b>	<b>31 489,6</b>	<b>2 065,1</b>	<b>6,6%</b>
Hlavní město Praha	1 083,7	933,8	149,9	16,0%
Jihočeský kraj	1 520,3	1 373,3	147,0	10,7%
Jihomoravský kraj	1 484,4	1 280,7	203,7	15,9%
Karlovarský kraj	1 724,7	3 827,9	-2 103,2	-54,9%
Kraj Vysočina	809,6	662,4	147,1	22,2%
Královéhradecký kraj	871,7	794,7	76,9	9,7%
Liberecký kraj	522,7	451,2	71,5	15,8%
Moravskoslezský kraj	6 919,3	6 265,9	653,4	10,4%
Olomoucký kraj	1 277,9	1 149,4	128,5	11,2%
Pardubický kraj	1 372,2	1 185,2	187,0	15,8%
Plzeňský kraj	1 181,8	1 017,2	164,6	16,2%
Středočeský kraj	5 662,8	4 697,0	965,8	20,6%
Ústecký kraj	7 525,4	6 346,6	1 178,8	18,6%
Zlínský kraj	1 598,3	1 504,2	94,1	6,3%

zdroj dat: výkaz ERÚ-T1, ERÚ-E1

	II. čtvrtletí 2021	II. čtvrtletí 2020	Rozdíl (2021-2020)	Meziroční změna
<b>Dodávky tepla</b>	<b>17 562,7</b>	<b>14 818,9</b>	<b>2 743,8</b>	<b>18,5%</b>
Biomasa	1 852,9	1 532,9	320,1	20,9%
Bioplyn	133,0	115,7	17,3	14,9%
Černé uhlí	1 592,3	1 496,9	95,5	6,4%
Elektrická energie	8,1	1,5	6,5	428,5%
Energie prostředí (tepelné čerpadlo)	3,9	15,2	-11,3	-74,5%
Energie Slunce (solární kolektor)	0,2	0,2	0,0	12,4%
Hnědé uhlí	7 276,1	6 142,0	1 134,1	18,5%
Jaderné palivo	14,3	16,3	-2,0	-12,4%
Koks	0,0	0,0	0,0	-100,0%
Odpadní teplo	241,4	236,1	5,3	2,3%
Ostatní kapalná paliva	14,4	20,8	-6,4	-30,6%
Ostatní pevná paliva	785,1	792,6	-7,5	-0,9%
Ostatní plyny	872,3	608,4	263,9	43,4%
Ostatní	0,0	0,0	0,0	0,0%
Topné oleje	35,7	16,1	19,6	121,6%
Zemní plyn	4 732,9	3 824,2	908,7	23,8%

zdroj dat: výkaz ERÚ-T1, ERÚ-E1

	II. čtvrtletí 2021	II. čtvrtletí 2020	Rozdíl (2021-2020)	Meziroční změna
<b>Dodávky tepla</b>	<b>17 562,7</b>	<b>14 818,9</b>	<b>2 743,8</b>	<b>18,5%</b>
Hlavní město Praha	816,9	675,1	141,8	21,0%
Jihočeský kraj	966,2	801,4	164,7	20,6%
Jihomoravský kraj	1 043,8	876,6	167,2	19,1%
Karlovarský kraj	652,6	560,9	91,7	16,3%
Kraj Vysočina	294,9	244,1	50,8	20,8%
Královéhradecký kraj	603,5	541,2	62,2	11,5%
Liberecký kraj	423,4	357,6	65,8	18,4%
Moravskoslezský kraj	2 940,8	2 634,1	306,8	11,6%
Olomoucký kraj	614,4	533,3	81,1	15,2%
Pardubický kraj	735,9	596,4	139,5	23,4%
Plzeňský kraj	821,2	665,0	156,2	23,5%
Středočeský kraj	4 201,4	3 380,7	820,7	24,3%
Ústecký kraj	2 674,6	2 296,2	378,3	16,5%
Zlínský kraj	773,2	656,2	117,0	17,8%

zdroj dat: výkaz ERÚ-T1, ERÚ-E1

## 10.4. Vývoj spotřeby tepla: čtvrtletní porovnání [TJ]

II. čtvrtletí 2021

Průmysl	I. čtvrtletí	II. čtvrtletí	III. čtvrtletí	IV. čtvrtletí	Celkem
Spotřeba tepla 2019	7 671,9	4 634,0	3 745,8	6 136,4	22 188,1
Spotřeba tepla 2020	7 021,2	3 965,4	3 547,5	6 204,0	20 738,1
Spotřeba tepla 2021	7 652,6	4 591,9			
Meziroční změna-spotřeba tepla	631,3	626,5			
<b>Meziroční změna-výroba tepla brutto</b>	<b>9,0%</b>	<b>15,8%</b>			

zdroj dat: výkaz ERÚ-T1, ERÚ-E1

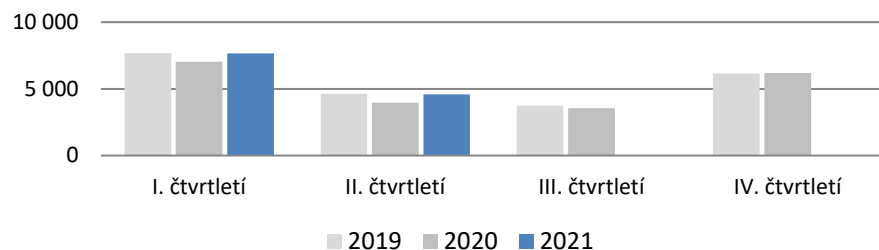
Domácnosti	I. čtvrtletí	II. čtvrtletí	III. čtvrtletí	IV. čtvrtletí	Celkem
Spotřeba tepla 2019	14 014,6	5 662,6	3 089,8	11 079,3	33 846,3
Spotřeba tepla 2020	13 365,7	5 557,4	2 881,1	11 704,3	33 508,5
Spotřeba tepla 2021	14 349,9	6 789,9			
Meziroční změna-spotřeba tepla	984,2	1 232,4			
<b>Meziroční změna-výroba tepla brutto</b>	<b>7,4%</b>	<b>22,2%</b>			

zdroj dat: výkaz ERÚ-T1, ERÚ-E1

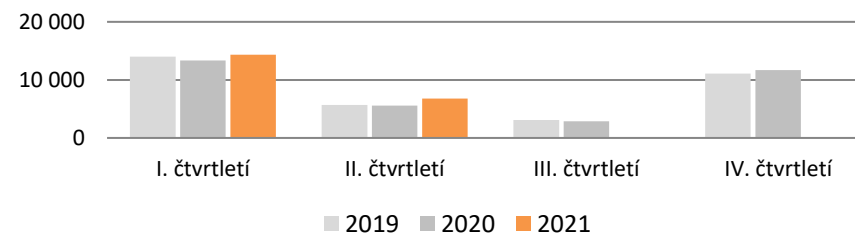
Obchod, služby, školství, zdravotnictví	I. čtvrtletí	II. čtvrtletí	III. čtvrtletí	IV. čtvrtletí	Celkem
Spotřeba tepla 2019	8 000,2	2 947,7	1 374,9	6 345,3	18 668,1
Spotřeba tepla 2020	7 761,4	2 666,4	1 502,6	6 727,5	18 658,0
Spotřeba tepla 2021	8 790,8	3 232,2			
Meziroční změna-spotřeba tepla	1 029,4	565,7			
<b>Meziroční změna-výroba tepla brutto</b>	<b>13,3%</b>	<b>21,2%</b>			

zdroj dat: výkaz ERÚ-T1, ERÚ-E1

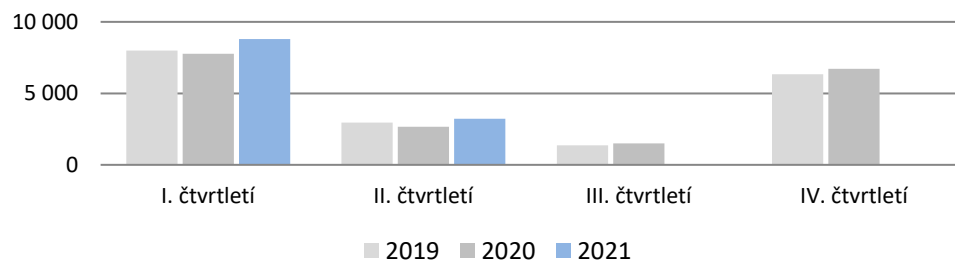
Spotřeba tepla - průmysl [TJ]



Spotřeba tepla - domácnosti [TJ]



Spotřeba tepla - obchod, služby, školství, zdravotnictví [TJ]



## 10.5. Vývoj výroby tepla z KVET [TJ]

II. čtvrtletí 2021

	II. čtvrtletí 2021	II. čtvrtletí 2020	Rozdíl (2021-2020)	Meziroční změna
<b>Výroba tepla z KVET</b>	<b>20 013,3</b>	<b>19 828,5</b>	<b>184,8</b>	<b>0,9%</b>
Biomasa	4 057,0	4 167,8	-110,8	-2,7%
Bioplyn	467,2	443,9	23,3	5,2%
Černé uhlí	1 844,4	1 777,8	66,6	3,7%
Elektrická energie	0,0	0,0	0,0	0,0%
Energie prostředí (tepelné čerpadlo)	0,0	0,0	0,0	0,0%
Energie Slunce (solární kolektor)	0,0	0,0	0,0	0,0%
Hnědé uhlí	9 372,2	9 788,8	-416,7	-4,3%
Jaderné palivo	0,0	0,0	0,0	0,0%
Koks	0,0	0,0	0,0	0,0%
Odpadní teplo	212,8	194,1	18,7	9,6%
Ostatní kapalná paliva	16,6	63,3	-46,7	-73,8%
Ostatní pevná paliva	569,9	555,1	14,9	2,7%
Ostatní plyny	1 155,9	924,3	231,6	25,1%
Ostatní	0,0	0,0	0,0	0,0%
Topné oleje	3,5	3,1	0,4	11,6%
Zemní plyn	2 313,8	1 910,3	403,6	21,1%

zdroj dat: výkaz ERÚ-T1, ERÚ-E1