

Národní registr účastníků trhu s energií

Otázky a odpovědi-CEREMP

Odbor REMIT, Energetický regulační úřad

18.4.2018

Obsah

1. DEFINICE POJMŮ	5
1.1 Co znamená REMIT a proč se zavádí?	5
1.2 Co znamená registrace v rámci REMIT?	5
1.3 Co je ACER kód?	5
1.4 Kdo je účastník trhu?	5
1.5 Je nezbytné pro uživatele registračního systému CEREMP, aby byl právník?	6
2. REGISTRAČNÍ POVINNOST	7
2.1 Musím se registrovat?	7
2.2 Je společnost již zaregistrovaná v registračním systému CEREMP a vlastní ACER kód?.....	7
2.3 U kterého vnitrostátního regulačního orgánu se mohu zaregistrovat?	7
2.4 Musím zaregistrovat všechny společnosti v rámci skupiny?	7
2.5 Můžu zaregistrovat pouze jednu společnost jménem všech společností ze skupiny?	7
2.6 Mohu zaregistrovat více než jednu společnost?.....	8
2.7 Potřebuji registrovat zařízení?	8
2.8 V případě, že mám již udělenou licenci na obchod vydanou ERÚ, znamená to, že jsem již registrovaný v rámci nařízení REMIT?.....	8
2.9 Moje společnost produkuje obnovitelnou energii. Musím se registrovat?.....	8
2.10 Má lokální distributor elektrické energie povinnost se registrovat?	9
3. REGISTRAČNÍ PROCES.....	10
3.1 Do kdy je nutné se zaregistrovat?.....	10
3.2 Jak se můžu zaregistrovat?	10
3.3 Musí být udělena za účelem registrace úředně ověřená plná moc nebo postačí plná moc bez tohoto ověření?	10
3.4 Je zapotřebí mít plnou moc i pro aktualizaci údajů registrovaného účastníka trhu?.....	10
3.5 Lze plnou moc zaslat poštou na podatelnu ERÚ nebo přinést osobně?.....	11
3.6 Jaké informace musím poskytnout?	11
3.7 Jak dlouho trvá, než jsou registrační údaje ověřeny?.....	11
3.8 Jak poznám, že registrace účastníka trhu je kompletní?	11
3.9 Bude proces registrace probíhat odděleně pro každou komoditu?	11
3.10 Jakou společnost uvést do uživatelského formuláře při registraci uživatele?.....	11

3.11	Může mít více než jedna osoba přístup k úpravě registračních informací jednoho účastníka trhu?.....	12
3.12	Jak postupovat v případě, že registraci začne spravovat jiná osoba a předchozí uživatel již nebude oprávněn registraci spravovat?	12
3.13	Může mít jedna fyzická osoba funkce (role) v rámci několika aktivních spojených společností?	12
3.14	Za jakých podmínek a jak mám vyplnit pole pro EIC kód v sekci 1 registračního formuláře?12	
3.15	Jakým způsobem mám vyplnit ostatní nepovinná pole v sekci 1 registračního formátu?	12
3.16	Během registračního procesu v registračním systému CEREMP účastníci trhu zadávají v sekci 1 odkaz na webové stránky, kde zveřejňují důvěrné informace. Může účastník trhu zadat i odkaz, který nepatří k jeho organizaci?	13
3.17	Může být v sekci 2 (Údaje týkající se fyzických osob spojených s účastníkem trhu) uvedena jedna a tatáž osoba pro všechny role (osoba pro komunikaci a obchodní rozhodnutí a/nebo provozní rozhodnutí)?.....	13
3.18	Může být osoba, která provedla registraci účastníka trhu (uživatel), uvedena v rámci sekce 2 jako osoba odpovědná za komunikaci či jinou roli?	13
3.19	Jaká je role každé fyzické osoby spojené s účastníkem trhu v sekci 2?	13
3.20	Může být u uživatele registračního systému CEREMP, který registruje účastníka trhu a dále u fyzických osob spojených s účastníkem trhu uvedena adresa nikoliv jejich soukromá (např. adresa trvalého bydliště), ale adresa společnosti, která je zaměstnavatelem této osoby? ..	14
3.21	Co znamená pojem „ovládající osoba“ vyskytující se v sekci 3?	14
3.22	Jak mám vyplnit pole DIČ ovládající osoby, jestliže ovládající osobě není takové identifikační číslo přiděleno?	14
3.23	Do jakého stupně v rámci vztahů či propojení mezi jednotlivými společnostmi ze skupiny se má zacházet v rámci sekce 3 (Údaje týkající se osoby ovládající)?	14
3.24	Je možné do sekce 4 zadat svého dodavatele energie, popř. subjekt, který za mě bude reportovat transakce?.....	15
3.25	Kterou osobu pověřenou pro oznamování jménem účastníka trhu bych měl vyplnit v sekci 5 registračního systému CEREMP v případě řetězení (pověřená osoba 1 oznamuje pověřené osobě 2, která deleguje oznamování pověřené osobě X, která obratem oznamuje data agentuře ACER)?	15
3.26	Je možné do sekce 5 zadat svého dodavatele energie?	15
3.27	Měl by účastník trhu vybrat všechny subjekty RRM v sekci 5 CEREMP, které využívá pro reporting dat (v případě, že takových subjektů je více)?	15
3.28	Pokud chci zrušit asociaci s konkrétním účastníkem trhu v CEREMPU, jak mám postupovat?	15
4.	ŘEŠENÍ POTÍŽÍ	16

4.1	Zapomněl jsem svoje přihlašovací jméno (uživatelské ID). Co bych měl udělat?.....	16
4.2	Co se stane, když zapomenu svoje heslo?	16
4.3	Co dělat v případě, pokud se nezaregistruji včas nebo poskytnu nepřesné údaje do registračního systému CEREMP?	16
4.4	Co bych měl dělat v případě výskytu technických potíží během používání registračního systému CEREMP?	16
4.5	Co znamená volba „ <i>Zamýšlím se registrovat jako subjekt RRM</i> “ v sekci 5?	17
4.6	Kde mohu získat více informací?	17
4.7	Co se stane, pokud budu mít problém s registrací?	17

1. DEFINICE POJMŮ

1.1 Co znamená REMIT a proč se zavádí?

Nařízení (EU) č. 1227/2011 Evropského parlamentu a Rady ze dne 25. října 2011 o integritě a transparentnosti velkoobchodního trhu s energií (**R**egulation on Wholesale **E**nergy **M**arket **I**ntegrity and **T**ransparency) bylo zveřejněno v Úředním věstníku Evropské unie dne 8. prosince 2011 a vstoupilo v platnost 20 dní po vyhlášení, tj. dne 28. prosince 2011.¹

Nařízení REMIT zakazuje manipulaci s trhem a obchodování na základě důvěrné informace na velkoobchodních trzích s energií.

1.2 Co znamená registrace v rámci REMIT?

Nařízení REMIT ukládá povinnost účastníkům velkoobchodního trhu s energií se zaregistrovat u příslušného vnitrostátního regulačního orgánu.

Jedinou výjimku tvoří účastníci trhu, kteří se podílejí pouze na transakcích ve vztahu ke smlouvám uvedeným v čl. 4 odst. 1 písm. b) a c) prováděcího nařízení Evropské komise (EU) č. 1348/2014²:

- smlouvy o fyzické dodávce elektřiny vyrobené jednou výrobnou s kapacitou nejvýše 10 MW nebo výrobnami se společnou kapacitou nejvýše 10 MW;
- smlouvy o fyzické dodávce zemního plynu vyrobeného jedním zařízením pro výrobu zemního plynu s výrobní kapacitou nejvýše 20 MW.

Každý registrovaný účastník obdrží unikátní identifikátor, tzv. ACER kód, který slouží k identifikaci společností, které navzájem obchodují.

Dále registrace poskytne ERÚ, ostatním národním regulátorům a agentuře ACER značné porozumění ve vztazích mezi různými účastníky trhu a pomůže efektivněji monitorovat a identifikovat neobvyklé chování na trzích.

1.3 Co je ACER kód?

ACER kód je jedinečný pro každého účastníka trhu. Používá se k identifikaci účastníka během procesu oznamování transakčních dat, ačkoli ostatní identifikátory (např. LEI, BIC nebo EIC kód) mohou být také použity za předpokladu, že jsou vyplněny v registračním formuláři.

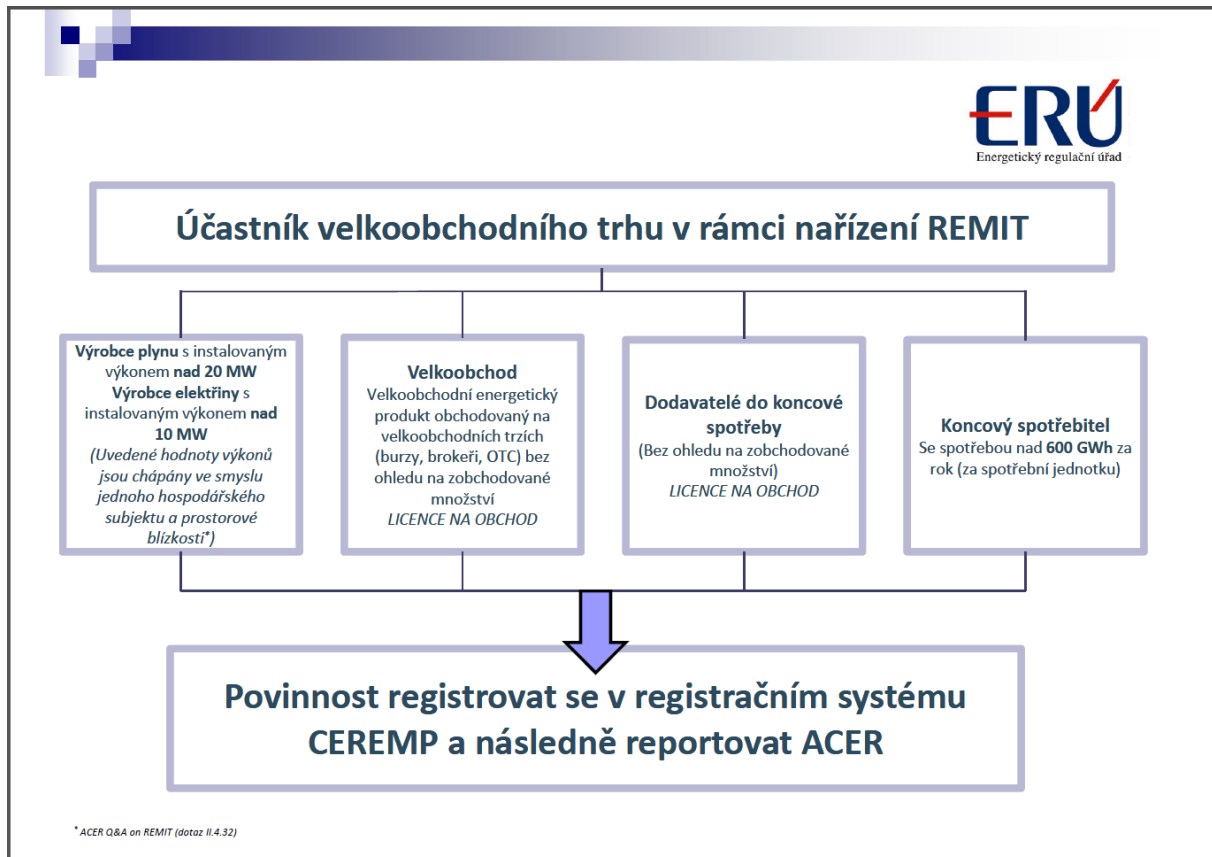
1.4 Kdo je účastník trhu?

Účastník trhu je definován v nařízení REMIT a rozumí se tím jakákoli osoba včetně provozovatelů přenosových nebo přepravních soustav, která provádí transakce na jednom či více velkoobchodních trzích s energií, včetně zadávání příkazů k obchodování. Širší definici účastníka trhu lze dohledat

¹ <http://eur-lex.europa.eu/legal-content/CS/TXT/?qid=1421660532837&uri=CELEX:32011R1227>

² <http://eur-lex.europa.eu/legal-content/CS/TXT/?uri=CELEX:32014R1348&qid=1421657758911>

v pokynech (4. vyd.), které vydala agentura ACER.³ Niž uvedené schéma lze použít pro určení, zdali daný subjekt je či není účastníkem trhu.



1.5 Je nezbytné pro uživatele registračního systému CEREMP, aby byl právník?

Není nezbytné, aby uživatel registračního systému byl právník. Jediná podmínka je, aby uživatel měl oprávnění k jednání za příslušnou společnost (účastníka trhu) v podobě úředně ověřené plné moci. Následně může uživatel vkládat a aktualizovat údaje vztahující se k registraci dané společnosti.

³ https://www.acer-remiteu/portal/custom-category/remite_guidance_and_recommendations

2. REGISTRAČNÍ POVINNOST

2.1 Musím se registrovat?

Pokud jste účastníkem trhu podle nařízení REMIT a realizujete transakce podléhající oznamovací povinnosti (viz bod 1.4), jste povinen se zaregistrovat do registračního systému CEREMP před vstupem do transakcí, které je dle prováděcího nařízení Evropské komise (EU) č. 1348/2014 (dále jen „Prováděcí nařízení“) potřeba oznamovat agentuře ACER.

2.2 Je společnost již zaregistrovaná v registračním systému CEREMP a vlastní ACER kód?

Zda je daná společnost již zaregistrována v registračním systému CEREMP a vlastní ACER kód si můžete ověřit prostřednictvím evropského registru účastníků trhu dostupného na REMIT portále agentury ACER.

2.3 U kterého vnitrostátního regulačního orgánu se mohu zaregistrovat?

Účastníci trhu, kteří provádějí transakce, jež je třeba oznámit agentuře v souladu s čl. 8 odst. 1, se zaregistrují u vnitrostátního regulačního orgánu v členském státě, v němž mají sídlo nebo bydliště, nebo pokud nemají sídlo ani bydliště v Unii, v členském státě, v němž působí.

Účastník trhu se tedy bude registrovat u ERÚ v případě, že nebude mít sídlo nebo bydliště v Evropské unii a Česká republika je jediným členským státem, ve kterém je aktivní (např. obchodní produkty s dodávkou do České republiky).

V případě, že účastník trhu nemá sídlo nebo bydliště v Evropské unii a bude mít obchodní aktivity ve více členských státech, může si vybrat, v rámci kterého státu se zaregistruje.

2.4 Musím zaregistrovat všechny společnosti v rámci skupiny?

Ne. Registrovat se musí pouze účastníci trhu, kteří vstoupí do transakcí, které je potřeba oznámit agentuře ACER v souladu s čl. 8 odst. 1 nařízení REMIT.

Vnitroskupinové smlouvy a smlouvy na vyrovnávací služby týkající se elektřiny a zemního plynu, nejsou-li uzavřeny na organizovaných tržních místech, musí být oznámeny na žádost agentury. Nicméně pokud společnosti vstoupí do takových transakcí, musí se zaregistrovat.

2.5 Můžu zaregistrovat pouze jednu společnost jménem všech společností ze skupiny?

Ne. Pokud více než jedna společnost v rámci skupiny vstoupí do příslušné transakce, je nutné, aby se každá taková společnost zaregistrovala samostatně.

2.6 Mohu zaregistrovat více než jednu společnost?

Ano. Jedna osoba (uživatel) může zaregistrovat více než jednu společnost jako účastníka trhu. Je běžné, že jedna osoba v rámci podnikové skupiny je zodpovědná za registraci více společností. Samozřejmě v této situaci je potřeba být ke všem prováděným registracím zplnomocněn. Úředně ověřené plné moci je potřeba spojit do jednoho souboru a následně nahrát do prostředí uživatelského účtu.

Nicméně jeden uživatelský účet nemůže být použit pro registraci různých společností v rámci různých vnitrostátních orgánů. Například pokud by měl být vytvořen jeden uživatelský účet k registraci jednoho českého účastníka trhu u českého vnitrostátního regulačního orgánu a jednoho rakouského účastníka u rakouského vnitrostátního regulačního orgánu.

2.7 Potřebuji registrovat zařízení?

Není potřeba registrovat elektrárny, zásobníky plynu nebo jiné typy zařízení, jakožto fyzická zařízení. Registrace se zaměřuje na účastníky trhu (právnícké osoby, fyzické osoby), kteří provozují tato zařízení a vstupují do transakcí s velkoobchodními energetickými produkty.

2.8 V případě, že mám již udělenou licenci na obchod vydanou ERÚ, znamená to, že jsem již registrovaný v rámci nařízení REMIT?

Ne. Přidělená licence na obchod s elektřinou či plynem **neznamená** automaticky registraci v rámci nařízení REMIT.

2.9 Moje společnost produkuje obnovitelnou energii. Musím se registrovat?

V rámci Prováděcího nařízení je udělena výjimka u oznamovací povinnosti pro určité typy smluv, které se mohou týkat produkce obnovitelné energie (čl. 4 odst. 1 bod b) a c)):

„Níže uvedené smlouvy a údaje o transakcích ve vztahu k těmto smlouvám musí být oznámeny pouze ad hoc na základě odůvodněné žádosti agentury, nejsou-li uzavřeny na organizovaných tržních místech:

- a) vnitroskupinové smlouvy;
- b) smlouvy o fyzické dodávce elektřiny vyrobené jednou výrobnou s kapacitou nejvýše 10 MW nebo výrobnami se společnou kapacitou nejvýše 10 MW;
- c) smlouvy o fyzické dodávce zemního plynu vyrobeného jedním zařízením pro výrobu zemního plynu s výrobní kapacitou nejvýše 20 MW;
- d) smlouvy na vyrovnávací služby týkající se elektřiny a zemního plynu.“

Viz otázka 1.2.

2.10 Má lokální distributor elektrické energie povinnost se registrovat?

Obecně lze uvést, že pokud provozovatel LDS dodává elektřinu k fyzické spotřebě koncovým zákazníkům (ať už v rámci LDS nebo mimo ní) a nakupuje pro ně elektřinu na trhu (jiný obchodník, burza, broker, atp.) musí mít k tomuto účelu udělenou licenci na obchod (vydávanou na dobu určitou). V tomto případě se jedná o „dodavatele do koncové spotřeby“, který na straně nákupu elektřiny vstupuje na velkoobchodní trh a obchoduje tak velkoobchodní energetický produkt. Tyto transakce je nutné hlásit na agenturu ACER podle čl. 8 nařízení REMIT a Prováděcího nařízení => povinnost registrace v rámci REMIT.

3. REGISTRAČNÍ PROCES

3.1 Do kdy je nutné se zaregistrovat?

Je potřeba se zaregistrovat před vstupem do transakcí, které je dle Provděcího nařízení potřeba oznamovat agentuře ACER.

3.2 Jak se můžu zaregistrovat?

Registrační systém určený pro účastníky trhu v rámci České republiky je nazván Centralizovaný evropský registr účastníků trhu s energií (CEREMP - Centralised European Registry of Energy Market Participants). CEREMP je online databáze, která shromažďuje registrační data od všech účastníků trhu.

Nejdříve je nutné se registrovat jako uživatel a následně je možné registrovat účastníky trhu. Příručka k registraci je vyvěšena na webových stránkách regulačního úřadu v sekci REMIT⁴. Odkaz pro registraci je následující:

https://www.acer-remit.eu/ceremp/home?nraShortName=5&lang=cs_CZ

3.3 Musí být udělena za účelem registrace úředně ověřená plná moc nebo postačí plná moc bez tohoto ověření?

Ano, v případě, že jednáte jménem účastníka trhu, musí být udělena plná moc a podpisy na této plné moci musí být úředně ověřeny. Vzor plné moci je dostupný ke stažení na následujícím odkazu:

<http://www.eru.cz/cs/-/plna-moc-k-registraci-ucastniku-trhu>

Vzor plné moci je možné si případně přizpůsobit dle konkrétního případu.

V případě, že společnost registruje jednatel společnosti, **není** plná moc k registraci vyžadována.

3.4 Je zapotřebí mít plnou moc i pro aktualizaci údajů registrovaného účastníka trhu?

Ano, i v případě aktualizace registračního formuláře účastníka trhu se ověřuje, zda je k tomu uživatel oprávněn úředně ověřenou plnou mocí. V plné moci musí být výslovně uvedeno, že daný uživatel je oprávněn i k aktualizaci údajů uvedených v registračním formuláři, viz vzor plné moci:

<http://www.eru.cz/cs/-/plna-moc-k-registraci-ucastniku-trhu>

⁴<http://www.eru.cz/cs/manualy>

3.5 Lze plnou moc zaslat poštou na podatelnu ERÚ nebo přinést osobně?

Nikoliv. Plnou moc je uživatel **povinen** nahrát přímo do prostředí svého uživatelského účtu prostřednictvím registračního systému CEREMP.

3.6 Jaké informace musím poskytnout?

Agentura ACER zveřejnila rozhodnutí ACER č. 1/2012, které stanovuje rozsah informací pro vyplnění registračního formuláře. Registrační formulář má pět sekcí:

Sekce 1: Údaje týkající se účastníka trhu;

Sekce 2: Údaje týkající se fyzických osob spojených s účastníkem trhu;

Sekce 3: Údaje týkající se osoby ovládající;

Sekce 4: Údaje týkající se struktur obchodní korporace účastníka trhu;

Sekce 5: Údaje týkající se pověřených osob pro oznamování jménem účastníka trhu.

Více informací o údajích, které musí být vyplněny v rámci jednotlivých sekcí, lze najít v uživatelské příručce zveřejněné na webových stránkách ERÚ.

3.7 Jak dlouho trvá, než jsou registrační údaje ověřeny?

ERÚ bude v případě schvalování registračních dat postupovat ve lhůtách stanovených zákonem č. 500/2004 Sb., správní řád. Dle běžné praxe jsou informace v registračním formuláři ověřeny většinou do pěti pracovních dnů.

3.8 Jak poznám, že registrace účastníka trhu je kompletní?

Jakmile je registrační formulář schválen ERÚ, obdržíte informativní e-mail s vygenerovaným ACER kódem. V tomto okamžiku je registrace kompletní. V této souvislosti je však důležité upozornit, že podle čl. 9 odst. 5 nařízení REMIT neprodleně sdělí ERÚ jakoukoli změnu v údajích uvedených v registračním formuláři. Účastníci trhu by proto v případě potřeby měli průběžně aktualizovat údaje uvedené v registračním formuláři.

3.9 Bude proces registrace probíhat odděleně pro každou komoditu?

Ne, registrační systém nerozlišuje v registračním formuláři, zda je obchodováno s tou, či onou komoditou.

3.10 Jakou společnost uvést do uživatelského formuláře při registraci uživatele?

Společnost, v níž je uživatel zaměstnán. Ta se může nebo nemusí shodovat s účastníkem trhu.

3.11 Může mít více než jedna osoba přístup k úpravě registračních informací jednoho účastníka trhu?

Ano, více uživatelů může být asociováno (přiřazeno) k jednomu účastníkovi trhu. Tato možnost může být užitečná v případě, že chcete mít více než jednu osobu ve společnosti, které je umožněno přihlásit se do registračního systému a spravovat registraci účastníka trhu.

3.12 Jak postupovat v případě, že registraci začne spravovat jiná osoba a předchodí uživatel již nebude oprávněn registraci spravovat?

V takovém případě je potřeba provést tři kroky:

1. založit nový uživatelský účet na jméno osoby, která bude nově registraci účastníka trhu spravovat. Pakliže nový uživatel jedná jménem účastníka trhu, je povinen nahrát do svého uživatelského účtu i úředně ověřenou plnou moc;
2. přiřadit nově vzniklý uživatelský účet k registraci konkrétního účastníka trhu;
3. pomocí nově vytvořeného uživatelského účtu zrušit přiřazení již neaktivního uživatelského účtu k registraci účastníka trhu.

Pokud daný uživatel již nebude oprávněn nadále spravovat konkrétní registraci účastníka trhu, je doporučováno dodržet výše uvedený postup.

3.13 Může mít jedna fyzická osoba funkce (role) v rámci několika aktivních spojených společností?

Ano, je možné, aby jedna fyzická osoba měla několik funkcí v rámci několika aktivních spojených společností.

3.14 Za jakých podmínek a jak mám vyplnit pole pro EIC kód v sekci 1 registračního formuláře?

Za předpokladu, že účastník trhu má EIC kód, je povinen vyplnit údaje do příslušného pole. V případě, že účastník trhu disponuje více než jedním EIC kódem, vyplní EIC kódy, které používá pro obchodování s danou komoditou.

3.15 Jakým způsobem mám vyplnit ostatní nepovinná pole v sekci 1 registračního formátu?

V případě, že má účastník trhu funkční webovou stránku, vyplní odkaz do příslušného pole. Pokud má účastník trhu přiděleny hodnoty kódů LEI, GS1, BIC, IČ, je povinen tyto údaje taktéž vyplnit do sekce 1 registračního formuláře.

3.16 Během registračního procesu v registračním systému CEREMP účastníci trhu zadávají v sekci 1 odkaz na webové stránky, kde zveřejňují důvěrné informace. Může účastník trhu zadat i odkaz, který nepatří k jeho organizaci?

Ano, pokud URL adresa poskytuje přímý přístup k důvěrným informacím účastníka trhu. Příkladem může být zveřejňování důvěrných informací na specializovaných platformách pro transparentnost služebních pro tyto účely.

3.17 Může být v sekci 2 (Údaje týkající se fyzických osob spojených s účastníkem trhu) uvedena jedna a tatáž osoba pro všechny role (osoba pro komunikaci a obchodní rozhodnutí a/nebo provozní rozhodnutí)?

Ano, v rámci sekce 2 registračního formuláře může být uvedena jedna osoba pro více rolí.

3.18 Může být osoba, která provedla registraci účastníka trhu (uživatel), uvedena v rámci sekce 2 jako osoba odpovědná za komunikaci či jinou roli?

Ano, je to možné. Navíc při vyplňování registračního formuláře v sekci 2 máte možnost kopírovat uživatelská data pomocí tlačítka „Kopírovat údaje uživatele“.

3.19 Jaká je role každé fyzické osoby spojené s účastníkem trhu v sekci 2?

Osoba odpovědná za komunikaci: fyzická osoba určená účastníkem trhu pro komunikaci s agenturou ACER nebo vnitrostátním regulačním orgánem v záležitostech týkajících se nařízení REMIT.⁵

Osoba odpovědná za obchodní rozhodnutí: fyzická osoba ve vedoucí funkci, která je odpovědná za obchodní rozhodnutí (aktivity) účastníka trhu.

Osoba odpovědná za provozní rozhodnutí: fyzická osoba ve vedoucí funkci, která má na starosti provoz a optimalizaci hmotných aktiv účastníka trhu nebo která je odpovědná za provozní činnost účastníka trhu.

⁵ Osoba, která bude obvykle kontaktována, bude osoba odpovědná za komunikaci. Tyto informace jsou vyžadovány z důvodu usnadnění komunikace mezi ERÚ a účastníkem trhu.

3.20 Může být u uživatele registračního systému CEREMP, který registruje účastníka trhu a dále u fyzických osob spojených s účastníkem trhu uvedena adresa nikoliv jejich soukromá (např. adresa trvalého bydliště), ale adresa společnosti, která je zaměstnavatelem této osoby?

U uživatele registračního systému CEREMP, který registruje účastníka trhu, je třeba doplnit adresu trvalého bydliště či adresu místa výkonu práce.

U fyzických osob spojených s účastníkem trhu (sekce 2) je registračním formátem určeným ACER rozhodnutím č. 1/2012 dán popis pole pro adresu těchto osob. S odkazem na tento registrační formát je třeba uvádět adresu pracoviště této osoby.

3.21 Co znamená pojem „ovládající osoba“ vyskytující se v sekci 3?

Pro účely registrace se ovládající osobou rozumí právnická nebo fyzická osoba, která spadá alespoň pod jednu z níže uvedených podmínek:

- drží alespoň 10% základního kapitálu účastníka trhu nebo jeho mateřské společnosti;
- má podstatný vliv na řízení účastníka trhu prostřednictvím kontrolního podílu účastníka trhu nebo jeho mateřské společnosti;
- je oprávněná ke kontrole nebo uplatňování kontroly alespoň 10% podílu na hlasovacím právu účastníka trhu nebo jeho mateřské společnosti;
- je schopna uplatňovat podstatný vliv na řízení účastníka trhu skrze hlasovací právo u účastníka trhu nebo jeho mateřské společnosti.

3.22 Jak mám vyplnit pole DIČ ovládající osoby, jestliže ovládající osobě není takové identifikační číslo přiděleno?

V tomto případě lze do sekce 3 (Údaje týkající se osoby ovládající) v poli DIČ zadat 10-krát znak X: "XXXXXXXXXX".

3.23 Do jakého stupně v rámci vztahů či propojení mezi jednotlivými společnostmi ze skupiny se má zacházet v rámci sekce 3 (Údaje týkající se osoby ovládající)?

V rámci sekce 3 registračního formuláře není potřeba uvádět mezičlánky v rámci struktury ovládajících osob.

3.24 Je možné do sekce 4 zadat svého dodavatele energie, popř. subjekt, který za mě bude reportovat transakce?

Toto nelze. Sekce 4 je určena pouze pro zadávání informací o vzájemných podnikových vztazích mezi účastníky trhu (mateřský vztah, dceřiný vztah apod.). Informace o tom, kdo bude za účastníka trhu reportovat transakce agentuře ACER, se zadávají do sekce 5 registračního formuláře.

3.25 Kterou osobu pověřenou pro oznamování jménem účastníka trhu bych měl vyplnit v sekci 5 registračního systému CEREMP v případě řetězení (pověřená osoba 1 oznamuje pověřené osobě 2, která deleguje oznamování pověřené osobě X, která obratem oznamuje data agentuře ACER)?

Účastník trhu označí v sekci 5 poslední pověřenou osobu v řetězci, která oznamuje data agentuře ACER. V našem případě by se jednalo o pověřenou osobu X.

3.26 Je možné do sekce 5 zadat svého dodavatele energie?

V sekci 5 je možné vybrat pouze tzv. subjekty RRM (*Registered Reporting Mechanism*), pouze jejich ACER kódy se v sekci 5 zobrazí. Je tedy potřeba si od svého dodavatele zjistit ACER kód subjektu RRM, kterého využívá pro potřeby reportingu transakcí za své zákazníky a ten poté zadat do sekce 5 registračního formuláře.

3.27 Měl by účastník trhu vybrat všechny subjekty RRM v sekci 5 CEREMP, které využívá pro reporting dat (v případě, že takových subjektů je více)?

Ano. Účastníci trhu jsou povinni vybrat všechny subjekty RRM, které budou reportovat jejich data s výjimkou uvedenou v sekci 6.2.1 dokumentu Requirements for the registration of Registered Reporting Mechanisms (RRM Requirements). Tento dokument lze najít na REMIT Portálu: <https://www.acer-remit.eu/portal/public-documentation>.

3.28 Pokud chci zrušit asociaci s konkrétním účastníkem trhu v CEREMPU, jak mám postupovat?

Uživatel sám o sobě nemůže zrušit asociaci s konkrétním účastníkem trhu. Pro tento krok je potřeba kontaktovat zástupce odboru REMIT, kteří tuto operaci provedou manuálně.

4. ŘEŠENÍ POTÍŽÍ

4.1 Zapomněl jsem svoje přihlašovací jméno (uživatelské ID). Co bych měl udělat?

Uživatelské jméno je zasíláno prostřednictvím e-mailu při první registraci v registračním systému CEREMP. Prosím, uložte si tento e-mail, neboť přihlašovací jméno nelze znovu automaticky zaslat.

V případě ztráty přihlašovacího jména kontaktuje zástupce odboru REMIT na remit@eru.cz.

4.2 Co se stane, když zapomenou svoje heslo?

V případě ztráty hesla, klikněte na odkaz „Zapomněli jste heslo“ na domovské stránce registračního systému CEREMP. Prostřednictvím této funkce lze obnovit heslo.



4.3 Co dělat v případě, pokud se nezaregistruji včas nebo poskytnu nepřesné údaje do registračního systému CEREMP?

Pozdní registrace, poskytnutí nepřesných údajů či neaktuálnost údajů lze s ohledem na okolnosti posuzovat jako porušení povinností vyplývajících z nařízení REMIT. Účastníci trhu jsou zodpovědní za registraci před tím, než vstoupí do transakcí, které je potřeba oznámit agentuře ACER na základě Prováděcího nařízení. V případě, že nedošlo k zaregistrování před vstupem do výše zmíněných transakcí, doporučujeme se co nejdříve zaregistrovat do registračního systému CEREMP a kontaktovat zástupce odboru REMIT pro další postup.

4.4 Co bych měl dělat v případě výskytu technických potíží během používání registračního systému CEREMP?

Jestliže nastanou technické problémy při využívání registračního systému CEREMP, je nutné kontaktovat zástupce odboru REMIT s přesným popisem problému (včetně přesných časů výskytů, screenů, verze OS a internetového prohlížeče apod.) na remit@eru.cz.

4.5 Co znamená volba „Zamýšlím se registrovat jako subjekt RRM“ v sekci 5?

Zaškrtnutím pole „Zamýšlím se registrovat jako subjekt RRM“ dáváte agentuře ACER najevo, že se sami hodláte stát subjektem RRM, který za sebe bude reportovat transakce v rámci nařízení REMIT a vstoupit tak do procesu registrace RRM.

4.6 Kde mohu získat více informací?

Pro obecné otázky týkající se nařízení REMIT slouží dokument Q&A: <http://www.eru.cz/documents/10540/900270/ERU+Narizeni+REMIT+Otazky+a+Odpovedi+16+07+2013.pdf/d5bb2201-eec4-4cc8-a5be-c9ca71b7e9ca>

Pro postup jak se registrovat slouží příručka: <http://www.eru.cz/cs/-/uzivatelska-prirucka-pro-registraci-ucastniku-trhu>

Výklad některých pojmů uvedených v nařízení REMIT lze najít ve 4. vyd. pokynů ACER, které vydala agentura ACER:

<https://www.acer-remit.eu/portal/public-documentation>

Agentura ACER poskytuje další důležité informace na ACER REMIT Information System portálu, který je dostupný na níže uvedené webové stránce: <https://www.acer-remit.eu/portal/home>.

4.7 Co se stane, pokud budu mít problém s registrací?

Další informace k registraci naleznete v uživatelské příručce k registraci účastníků trhu. V případě dalších dotazů lze kontaktovat zástupce odboru REMIT na níže uvedené e-mailové adrese e-mail: remit@eru.cz.