

# Národní registr účastníků trhu s energií

---

Otázky a odpovědi-CEREMP

Odbor REMIT, Energetický regulační úřad

9.8.2016

## Obsah

<b>1. DEFINICE POJMŮ .....</b>	<b>5</b>
1.1 Co znamená REMIT a proč se zavádí? .....	5
1.2 Co znamená registrace v rámci REMIT? .....	5
1.3 Co je ACER kód?.....	5
1.4 Kdo je účastník trhu? (aktual.) .....	6
1.5 Je nezbytné pro uživatele, aby byl právník?.....	6
1.6 Musí být udělena za účelem registrace úředně ověřená plná moc nebo postačí plná moc bez tohoto ověření? .....	7
1.7 Proč je potřeba aktualizovat úředně ověřenou plnou moc u každého uživatele při každé nové registraci? .....	7
1.8 Je zapotřebí mít plnou moc i pro aktualizaci údajů registrovaného účastníka trhu? .....	7
<b>2. REGISTRAČNÍ POVINNOST .....</b>	<b>8</b>
2.1 Musím se registrovat? .....	8
2.2 Je společnost již zaregistrovaná? .....	8
2.3 Mohu se zaregistrovat u ERÚ nebo u jiného vnitrostátního regulačního orgánu? .....	8
2.4 Musím zaregistrovat všechny společnosti v rámci skupiny?.....	8
2.5 Můžu zaregistrovat pouze jednu společnost jménem všech společností ze skupiny? .....	8
2.6 Mohu zaregistrovat více než jednu společnost? .....	9
2.7 Potřebuji registrovat zařízení? .....	9
2.8 V případě, že mám již udělenou licenci na obchod u ERÚ, znamená to, že jsem již registrovaný v rámci nařízení REMIT? .....	9
2.9 Jsem významný energetický zákazník. Potřebuji se registrovat?.....	9
2.10 Moje společnost produkuje obnovitelnou energii. Musím se registrovat? .....	9
2.11 Má lokální distributor elektrické energie (licence na distribuci elektrické energie a zemního plynu) povinnost se registrovat? .....	10
<b>3. REGISTRAČNÍ PROCES.....</b>	<b>11</b>
3.1 Kdy začíná registrace? .....	11
3.2 Jak často bude agentura ACER zveřejňovat Evropský registr účastníků trhu?.....	11
3.3 Jak se můžu zaregistrovat?.....	11
3.4 Jaké informace musím poskytnout?.....	11
3.5 Jak dlouho trvá, než jsou registrační data zkontrolována? .....	12

3.6	Jak poznám, že moje registrace je kompletní? .....	12
3.7	Musí se aktualizovat data v případě změny? .....	12
3.8	Bude proces registrace probíhat separátně pro každou komoditu?.....	12
3.9	Kdy musí být registrační proces dokončen?.....	12
3.10	Jak poznám, zda má poskytnutá data byla zkontrolována a posouzena v pořádku?.....	12
3.11	Jakou společnost uvést do uživatelského formuláře při registraci?.....	12
3.12	Může mít více než jedna osoba přístup k úpravě registračních informací účastníka trhu?..	13
3.13	Může mít jedna fyzická osoba funkce (role) v rámci několika aktivních spojených společností?.....	13
3.14	V případě, že se bude účastník trhu registrovat sám, které osoby budou v registraci uvedeny? .....	13
3.15	Jakým způsobem mám vyplnit pole EIC v sekci 1 registračního formátu týkající se informací o účastníkovi trhu? .....	13
3.16	Jakým způsobem mám vyplnit ostatní nepovinná pole v sekci 1 registračního formátu?....	13
3.17	Měl by být BIC kód zadán do registračního formuláře v sekci 1, pokud patří účastníkovi trhu (např. účastník trhu je banka)? .....	13
3.18	Během registračního procesu v systému CEREMP účastníci trhu zadávají v sekci 1 odkaz na webové stránky, kde zveřejňují důvěrné informace. Může účastník trhu zadat i odkaz, který nepatří k jeho organizaci? .....	14
3.19	Může být v sekci 2 (Údaje týkající se fyzických osob spojených s účastníkem trhu) v některých případech uvedena pouze jedna osoba pro všechny role, popřípadě stejná osoba pro komunikaci a obchodní rozhodnutí a/nebo provozní rozhodnutí?.....	14
3.20	Může být osoba, která provedla registraci účastníka trhu (uživatel), uvedena v rámci sekce 2 jako osoba odpovědná za komunikaci či jinou roli? .....	14
3.21	Jaká je role každé fyzické osoby spojené s účastníkem trhu v sekci 2? .....	14
3.22	Může být u uživatele CEREMP, který registruje účastníky trhu a dále u fyzických osob spojených s účastníkem trhu uvedena adresa nikoliv jejich soukromá (např. adresa trvalého bydliště), ale adresa společnosti, která je zaměstnavatelem této osoby? .....	15
3.23	Co znamená pojem ovládající osoba vyskytující se v sekci 3?.....	15
3.24	Jak mám vyplnit pole DIČ ovládající osoby, jestliže ovládající osobě není takové identifikační číslo přiděleno? .....	15
3.25	Do jakého stupně v rámci vztahů či propojení mezi jednotlivými společnostmi ze skupiny se má zacházet v rámci sekce 3 (Údaje týkající se osoby ovládající)? Na koho přesně má být v takovém případě uveden emailový kontakt, bude stačit pouze obecný kontakt na danou společnost?.....	15
3.26	V rámci první fáze - sekce 5 - týkající se údajů o RRM předpokládáme, že vyplnění údajů o RRM bude možné až poté, co proběhne registrace a certifikace jednotlivých RRM u ACER?.....	16

3.27	Kterou osobu pověřenou pro oznamování jménem účastníka trhu bych měl vyplnit v sekci 5 registračního systému CEREMP v případě řetězení (pověřená osoba 1 oznamuje pověřené osobě 2, která deleguje oznamování pověřené osobě X, která obratem oznamuje data agentuře ACER)?... 16	16
3.28	Měl by účastník trhu vybrat všechny subjekty RRM v sekci 5 CEREMP, které využívá pro reporting dat (v případě, že takových subjektů je více)? .....	16
3.29	Může jménem účastníka trhu provádět aktualizaci údajů i registrovaný uživatel CEREMP, který na základě plné moci provedl jejich registraci? .....	16
<b>4.</b>	<b>ŘEŠENÍ POTÍŽÍ</b> .....	<b>17</b>
4.1	Zapomněl jsem svoje uživatelské ID. Co bych měl udělat? .....	17
4.2	Co se stane, když zapomenu svoje heslo?.....	17
4.3	Co se stane, pokud se nezaregistruji včas nebo poskytnu nepřesné údaje? .....	17
4.4	Nemám EIC kód. Jak mám postupovat? .....	17
4.5	Co bych měl dělat v případě výskytu technických potíží během registračního procesu RRM? .....	18
4.6	Je možné zrušit již započatou registraci RRM, jestliže požadavky popsané v dokumentu Technical Specifications for RRM's nemohou být splněny? Existuje oficiální způsob, jakým požádat o zrušení? .....	18
4.7	Kde mohu získat více informací? .....	18
4.8	Co se stane, pokud budu mít problém s registrací? .....	18

## 1. DEFINICE POJMŮ

### 1.1 Co znamená REMIT a proč se zavádí?

Nařízení (EU) č. 1227/2011 Evropského parlamentu a Rady ze dne 25. října 2011 o integritě a transparentnosti velkoobchodního trhu s energií (**Regulation on Wholesale Energy Market Integrity and Transparency**) bylo zveřejněno v Úředním věstníku Evropské unie dne 8. prosince 2011 a vstoupilo v platnost 20 dní po vyhlášení, tj. dne 28. prosince 2011.<sup>1</sup>

Nařízení REMIT zakazuje manipulaci s trhem a obchodování na základě důvěrné informace na velkoobchodních trzích s energií.

### 1.2 Co znamená registrace v rámci REMIT?

Nařízení REMIT ukládá povinnost účastníkům velkoobchodního trhu s energií se zaregistrovat u příslušného vnitrostátního regulačního orgánu.

Jedinou výjimku tvoří účastníci trhu, kteří se podílejí pouze na transakcích ve vztahu ke smlouvám uvedeným v čl. 4 odst. 1 písm. b) a c) prováděcího nařízení Evropské komise (EU) č. 1348/2014<sup>2</sup>:

- smlouvy o fyzické dodávce elektřiny vyrobené jednou výrobnou s kapacitou nejvýše 10 MW nebo výrobnami se společnou kapacitou nejvýše 10 MW;
- smlouvy o fyzické dodávce zemního plynu vyrobeného jedním zařízením pro výrobu zemního plynu s výrobní kapacitou nejvýše 20 MW.

Každý registrovaný účastník obdrží unikátní identifikátor, tzv. ACER kód, který může sloužit k identifikaci společností, které navzájem obchodují.

Dále registrace poskytne ERÚ, ostatním národním regulátorům a agentuře ACER značné porozumění ve vztazích mezi různými účastníky trhu a pomůže efektivněji monitorovat a identifikovat neobvyklé chování na trzích.

### 1.3 Co je ACER kód?

Účastník trhu obdrží ACER kód po vyplnění 1., 2. a 3. sekce (+ případně sekce 5.) registračního procesu.

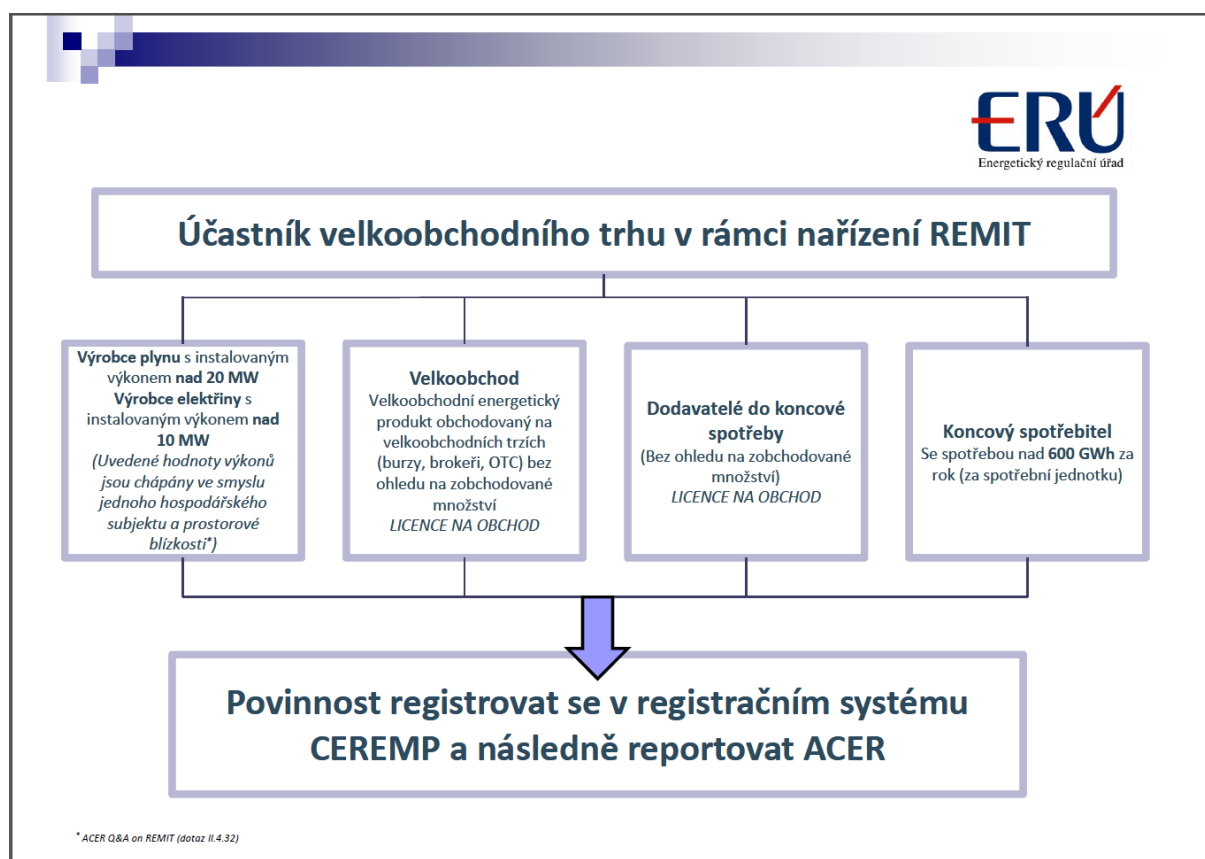
ACER kód je jedinečný pro každého účastníka trhu. Může být použit k identifikaci účastníka během procesu oznamování transakčních dat, ačkoli ostatní identifikátory (např. LEI, BIC nebo EIC kód) mohou být také použity za předpokladu, že jsou vyplněny v registračním formuláři.

<sup>1</sup> <http://eur-lex.europa.eu/legal-content/CS/TXT/?qid=1421660532837&uri=CELEX:32011R1227>

<sup>2</sup> <http://eur-lex.europa.eu/legal-content/CS/TXT/?uri=CELEX:32014R1348&qid=1421657758911>

## 1.4 Kdo je účastník trhu? (aktual.)

Účastník trhu je definován v nařízení REMIT a rozumí se tím jakákoli osoba včetně provozovatelů přenosových nebo přepravních soustav, která provádí transakce na jednom či více velkoobchodních trzích s energií, včetně zadávání příkazů k obchodování. Širší definici účastníka trhu lze dohledat v pokynech (4. vyd.), které vydala agentura ACER.<sup>3</sup> Níže uvedené schéma lze použít pro určení, zda-li daný subjekt je či není účastníkem trhu.



## 1.5 Je nezbytné pro uživatele, aby byl právník?

Není nezbytné, aby uživatel registračního systému byl právník. Jediná podmínka je, aby uživatel měl oprávnění k jednání za příslušnou společnost (účastníka trhu) v podobě úředně ověřené plné moci. Následně může uživatel vkládat a aktualizovat údaje vztahující se k dané společnosti.

<sup>3</sup> [https://www.acer-remit.eu/portal/custom-category/remit\\_guidance\\_and\\_recommendations](https://www.acer-remit.eu/portal/custom-category/remit_guidance_and_recommendations)

## **1.6 Musí být udělena za účelem registrace úředně ověřená plná moc nebo postačí plná moc bez tohoto ověření?**

Ano, musí být udělena plná moc a musí být úředně ověřená. Dokument obsahující plnou moc a sloužící pouze jako vzor je dostupný ke stažení na následujícím odkazu:

<http://www.eru.cz/cs/-/plna-moc-k-registraci-ucastniku-trhu>

Vzor plné moci je možné si přizpůsobit dle poměrů Vaší společnosti. Současně není regulační orgán oprávněn stanovit, kdo ve Vašem případě uděluje plnou moc.

## **1.7 Proč je potřeba aktualizovat úředně ověřenou plnou moc u každého uživatele při každé nové registraci?**

Úředně ověřená plná moc slouží jako důkaz, že daný uživatel je oprávněný jednat jménem účastníka trhu.

## **1.8 Je zapotřebí mít plnou moc i pro aktualizaci údajů registrovaného účastníka trhu?**

Ano, i v případě aktualizace registračního formuláře účastníka trhu se bude kontrolovat, zda je k tomu uživatel oprávněn úředně ověřenou plnou mocí.

## 2. REGISTRAČNÍ POVINNOST

### 2.1 Musím se registrovat?

Pokud jste účastníkem trhu, který provádí transakce, jež je třeba oznámit agentuře v souladu s čl. 8 odst. 1 nařízení REMIT, je potřeba se zaregistrovat. Zda společnost vstupuje do příslušných transakcí, lze ověřit na základě prováděcího nařízení Evropské komise (EU) č. 1348/2014.

### 2.2 Je společnost již zaregistrovaná?

Pro ověření, zda jste zaregistrováni nebo ne, můžete využít příslušný vnitrostátní regulační orgán nebo se interně informovat ve své společnosti.

### 2.3 Mohu se zaregistrovat u ERÚ nebo u jiného vnitrostátního regulačního orgánu?

Účastníci trhu, kteří provádějí transakce, jež je třeba oznámit agentuře v souladu s čl. 8 odst. 1, se registrují u vnitrostátního regulačního orgánu v členském státě, v němž mají sídlo nebo bydliště nebo, pokud nemají sídlo ani bydliště v Unii, v členském státě, v němž působí.

Účastník trhu se tedy bude registrovat u ERÚ v případě, že nebude mít sídlo nebo bydliště v Evropské unii a Česká republika je jediným členským státem, ve kterém je aktivní (např. obchodní produkty s dodávkou do České republiky).

V případě, že účastník trhu nemá sídlo nebo bydliště v Evropské unii a bude mít obchodní aktivity ve více členských státech, může si vybrat, v rámci kterého státu se registruje. Pokud bude převážná část obchodních aktivit v České republice, registruje se u ERÚ.

### 2.4 Musím zaregistrovat všechny společnosti v rámci skupiny?

Ne. Registrovat se musí pouze účastníci trhu, kteří vstoupí do transakcí, které je potřeba oznámit agentuře ACER v souladu s čl. 8 odst. 1 nařízení REMIT.

Vnitroskupinové smlouvy a smlouvy na vyrovnávací služby týkající se elektřiny a zemního plynu, nejsou-li uzavřeny na organizovaných tržních místech, musí být oznámeny na žádost agentury. Nicméně pokud společnosti vstoupí do takových transakcí, musí se zaregistrovat.

### 2.5 Můžu zaregistrovat pouze jednu společnost jménem všech společností ze skupiny?

Ne. Pokud více než jedna společnost v rámci skupiny vstoupí do příslušné transakce, je nutné, aby se každá taková společnost zaregistrovala.



## 2.6 Mohu zaregistrovat více než jednu společnost?

Ano. Jedna osoba (uživatel) může zaregistrovat více než jednu společnost jako účastníka trhu. Je možné, že jedna osoba v rámci podnikové skupiny je zodpovědná za registraci všech společností.

Nicméně jeden uživatelský účet nemůže být použit pro registraci různých společností v rámci různých vnitrostátních orgánů. Například pokud by měl být vytvořen jeden uživatelský účet k registraci jednoho českého účastníka trhu u českého vnitrostátního regulačního orgánu a jednoho rakouského účastníka u rakouského vnitrostátního regulačního orgánu.

## 2.7 Potřebuji registrovat zařízení?

Není potřeba registrovat elektrárny, zásobníky plynu nebo jiné typy zařízení. Registrace se zaměřuje na účastníky trhu, kteří vstupují do velkoobchodních energetických obchodů.

## 2.8 V případě, že mám již udělenou licenci na obchod u ERÚ, znamená to, že jsem již registrovaný v rámci nařízení REMIT?

Ne. Přidělení licence na obchod a registrace v rámci nařízení REMIT jsou dvě různé věci.

## 2.9 Jsem významný energetický zákazník. Potřebuji se registrovat?

Pokud se zpravidla nakoupí elektřina nebo zemní plyn pro vlastní využití, není potřeba registrace. Nicméně existují jisté okolnosti, za kterých je potřeba se registrovat.

Prováděcí nařízení Evropské komise (EU) č. 1348/2014 stanoví, že smlouvy o dodávce elektřiny nebo zemního plynu v jedné spotřební jednotce s technickou kapacitou spotřeby 600 GWh/rok nebo více se musí oznamovat agentuře ACER.

Pokud tedy vstoupíte do transakce určenou pro vlastní spotřebu u jedné spotřební jednotky, jejíž technická kapacita spotřeby je 600GWh/rok, je potřeba se registrovat jako účastník trhu.

Podle prováděcího nařízení se spotřební jednotkou rozumí zařízení, které získává elektřinu nebo zemní plyn pro svou vlastní potřebu.

## 2.10 Moje společnost produkuje obnovitelnou energii. Musím se registrovat?

V rámci prováděcího nařízení se očekává výjimka u oznamovací povinnosti pro určité typy smluv, které se mohou týkat produkce obnovitelné energie (čl. 4 odst. 1 bod b) a c)):

„Níže uvedené smlouvy a údaje o transakcích ve vztahu k těmto smlouvám musí být oznámeny pouze ad hoc na základě odůvodněné žádosti agentury, nejsou-li uzavřeny na organizovaných tržních místech:

a) vnitroskupinové smlouvy;

b) smlouvy o fyzické dodávce elektřiny vyrobené jednou výrobnou s kapacitou nejvýše 10 MW nebo výrobkami se společnou kapacitou nejvýše 10 MW;

c) smlouvy o fyzické dodávce zemního plynu vyrobeného jedním zařízením pro výrobu zemního plynu s výrobní kapacitou nejvýše 20 MW;

d) smlouvy na vyrovnávací služby týkající se elektřiny a zemního plynu.“

Viz otázka 1.2.

## **2.11 Má lokální distributor elektrické energie (licence na distribuci elektrické energie a zemního plynu) povinnost se registrovat?**

Dle chápání agentury ACER (4. vyd. pokynů) je následující osoba považována za účastníka trhu, pokud uzavírá obchodní transakce, včetně příkazů k obchodování na jednom či více velkoobchodních trzích s energií:

- Společnosti, které obchodují s energií, ve smyslu "energetický podnik" podle čl. 2 (35) směrnice 2009/72/ES vykonávající alespoň jednu z těchto funkcí: doprava, dodávky nebo nákup elektřiny a ve smyslu "plynárenský podnik" podle čl. 2 (1) směrnice 2009/73/ES vykonávající alespoň jednu z následujících funkcí: doprava, dodávky nebo nákup zemního plynu, včetně LNG

Pro rozhodnutí, zda společnost splňuje kritéria pro účastníka trhu a tudíž povinnost registrace v národním registru účastníků trhu, je důležité posouzení, zda společnost spadá do definice energetický podnik podle čl. 2 (35) směrnice 2009/72/ES.

## 3. REGISTRAČNÍ PROCES

### 3.1 Kdy začíná registrace?

Národní registr účastníků trhu byl spuštěn dne 5. ledna 2015. V současné době je tedy možné provádět registrace účastníků trhu.

### 3.2 Jak často bude agentura ACER zveřejňovat Evropský registr účastníků trhu?

ACER zveřejní evropský registr účastníků trhu poprvé 17. března 2015. Následně bude Evropský registr účastníků trhu aktualizován několikrát do týdne.

### 3.3 Jak se můžu zaregistrovat?

Registrační systém určený pro účastníky trhu je nazýván Centralizovaný evropský registr účastníků trhu s energií (CEREMP - Centralised European Registry of Energy Market Participants). CEREMP je online databáze, která bude shromažďovat registrační data od všech účastníků trhu.

Nejdříve je nutné se registrovat jako uživatel a následně je možné registrovat účastníky trhu. Příručka k registraci je vyvěšena na webových stránkách regulačního úřadu v sekci REMIT<sup>4</sup>. Odkaz pro registraci je následující:

[https://www.acer-remit.eu/ceremp/home?nraShortName=5&lang=cs\\_CZ](https://www.acer-remit.eu/ceremp/home?nraShortName=5&lang=cs_CZ)

### 3.4 Jaké informace musím poskytnout?

Dne 29. června agentura ACER zveřejnila rozhodnutí ACER č. 1/2012, které stanovuje registrační informace pro účastníky trhu. Registrační formát má pět sekcí:

Sekce 1: Údaje týkající se účastníka trhu,

Sekce 2: Údaje týkající se fyzických osob spojených s účastníkem trhu,

Sekce 3: Údaje týkající se osoby ovládající,

Sekce 4: Údaje týkající se struktur obchodní korporace účastníka trhu,

Sekce 5: Údaje týkající se pověřených osob pro oznamování jménem účastníka trhu.

Více informací o údajích, které musí být vyplněny v rámci jednotlivých sekcí, lze najít v uživatelské příručce zveřejněné na webových stránkách ERÚ.

---

<sup>4</sup><http://www.eru.cz/cs/manualy>

### **3.5 Jak dlouho trvá, než jsou registrační data zkontrolována?**

Regulační orgán bude v případě schvalování registračních dat postupovat dle ustanovení § 6 odst. 1. zákona č. 500/2004 Sb., správní řád. Jestliže jsou všechny informace správné a odpovídají požadavkům REMIT, lze považovat registrační krok za úspěšný.

### **3.6 Jak poznám, že moje registrace je kompletní?**

Obdržení ACER kódu (po první fázi registrace) neznamena ukončení registračního procesu. K tomu je potřeba dokončit a vyplnit všech pět registračních sekcí.

### **3.7 Musí se aktualizovat data v případě změny?**

Ano, jestliže dojde u registračních údajů a osobních informací ke změně, musí dojít také k aktualizaci v systému. Je nezbytné, aby registrační údaje o účastníkovi trhu byly neustále aktualizované. O každé změně v registračním systému bude ERÚ informováno, čímž bude mít přehled o aktuálnosti dat.

Změny provedené v systému bude regulační orgán schvalovat dle ustanovení § 6 odst. 1. zákona č. 500/2004 Sb., správní řád. Na konci procesu obdržíte informační e-mail o tom, zda aktualizace byla schválena nebo je potřeba doplnit dodatečné informace.

### **3.8 Bude proces registrace probíhat separátně pro každou komoditu?**

Ne, registrační systém CEREMP nerozlišuje v registračním formátu, zda je obchodováno s tou, či onou komoditou. Jediný způsob, kterým se tato informace v registračním formátu může objevit, je vyplněním pole pro EIC kód.

### **3.9 Kdy musí být registrační proces dokončen?**

Registrační proces je ukončen vyplněním všech pěti sekcí a musí být proveden do té doby, než započne oznamování dat. Např. dle prováděcích předpisů je stanoven počátek oznamování na říjen 2015 pro účastníky trhu vstupující do transakcí na organizovaných tržních místech.

### **3.10 Jak poznám, zda má poskytnutá data byla zkontrolována a posouzena v pořádku?**

O tom, že údaje byly zkontrolovány, Vám bude zaslán informační e-mail. Jakmile obdržíte e-mail s potvrzením o úspěšném posouzení, registrační krok lze považovat za úspěšný.

### **3.11 Jakou společnost uvést do uživatelského formuláře při registraci?**

Společnost, v níž je uživatel zaměstnán. Ta se může nebo nemusí shodovat s účastníkem trhu.

### **3.12 Může mít více než jedna osoba přístup k úpravě registračních informací účastníka trhu?**

Ano, více uživatelů může být asociováno (přiřazeno) k jednomu účastníkovi trhu. Tato možnost může být užitečná v případě, že chcete mít více než jednu osobu ve společnosti, které je umožněno dostat se do registračního systému a upravovat registrační informace společnosti.

### **3.13 Může mít jedna fyzická osoba funkce (role) v rámci několika aktivních spojených společností?**

Ano, je možné, aby jedna fyzická osoba měla několik funkcí v rámci několika aktivních spojených společností.

### **3.14 V případě, že se bude účastník trhu registrovat sám, které osoby budou v registraci uvedeny?**

Během procesu registrace budou požadovány informace o osobách, které jsou spojeny s účastníkem trhu (osoby, které mají na starosti komunikaci, provozní záležitosti apod.). Dále budou požadovány údaje o osobách, které jsou pověřeny oznamováním jménem účastníka trhu a údaje týkající se osoby ovládající.

### **3.15 Jakým způsobem mám vyplnit pole EIC v sekci 1 registračního formátu týkající se informací o účastníkovi trhu?**

Za předpokladu, že účastník trhu má EIC kód, je povinen vyplnit údaje do příslušného pole. V případě, že účastník trhu disponuje více než jedním EIC kódem, vyplní pouze jednu hodnotu vybraného kódu.

### **3.16 Jakým způsobem mám vyplnit ostatní nepovinná pole v sekci 1 registračního formátu?**

V případě, že má účastník trhu funkční webovou stránku, vyplní odkaz do příslušného pole. Pokud má účastník trhu informace týkající se LEI kódu, hodnoty GS1, BIC kódu, hodnoty IČ, vyplní tyto údaje taktéž do sekce 1 registračního formuláře.

### **3.17 Měl by být BIC kód zadán do registračního formuláře v sekci 1, pokud patří účastníkovi trhu (např. účastník trhu je banka)?**

Ano. Ovšem BIC kód banky, kde má účastník trhu svůj bankovní účet, není jedinečný kód vydán pro účastníka trhu, neboť patří bance (nikoliv účastníkovi trhu), a proto by neměl být poskytnut. Přístup k seznamu BIC kódů je možné získat prostřednictvím odkazu: <http://www.swift.com/bsl/>.

### 3.18 Během registračního procesu v systému CEREMP účastníci trhu zadávají v sekci 1 odkaz na webové stránky, kde zveřejňují důvěrné informace. Může účastník trhu zadat i odkaz, který nepatří k jeho organizaci?

Ano, pokud URL adresa poskytuje přímý přístup na důvěrnou informaci účastníka trhu. Jestliže domácí stránka (home page) účastníka trhu neslouží pro zveřejňování důvěrných informací, je potřeba uvést:

1. URL konkrétní webové stránky účastníka trhu, teda jiné než domácí stránky, kde je důvěrná informace zveřejněna; nebo
2. URL webové stránky třetí strany, pokud se jedná o odkaz umožňující přímý přístup k důvěrným informacím účastníka trhu.

### 3.19 Může být v sekci 2 (Údaje týkající se fyzických osob spojených s účastníkem trhu) v některých případech uvedena pouze jedna osoba pro všechny role, popřípadě stejná osoba pro komunikaci a obchodní rozhodnutí a/nebo provozní rozhodnutí?

Ano, může se jednat o jednu a tutéž osobu.

### 3.20 Může být osoba, která provedla registraci účastníka trhu (uživatel), uvedena v rámci sekce 2 jako osoba odpovědná za komunikaci či jinou roli?

Ano, je to možné. Dokonce při vyplňování registračního formuláře v sekci 2 máte možnost kopírovat uživatelská data pomocí tlačítka „Kopírovat údaje uživatele“.

### 3.21 Jaká je role každé fyzické osoby spojené s účastníkem trhu v sekci 2?

**Osoba odpovědná za komunikaci:** fyzická osoba určená účastníkem trhu pro komunikaci s agenturou ACER nebo vnitrostátním regulačním orgánem v záležitostech týkajících se nařízení REMIT.<sup>5</sup>

**Osoba odpovědná za obchodní rozhodnutí:** fyzická osoba ve vedoucí funkci, která je odpovědná za obchodní rozhodnutí (aktivitu) účastníka trhu.

**Osoba odpovědná za provozní rozhodnutí:** fyzická osoba ve vedoucí funkci, která má na starosti provoz a optimalizaci hmotných aktiv účastníka trhu nebo která je odpovědná za provozní činnost účastníka trhu.

---

<sup>5</sup> Osoba, která bude obvykle kontaktována, bude osoba odpovědná za komunikaci. Tyto informace jsou vyžadovány z důvodu usnadnění komunikace mezi ERÚ a účastníkem trhu.

### **3.22 Může být u uživatele CEREMP, který registruje účastníky trhu a dále u fyzických osob spojených s účastníkem trhu uvedena adresa nikoliv jejich soukromá (např. adresa trvalého bydliště), ale adresa společnosti, která je zaměstnavatelem této osoby?**

U uživatele CEREMP, který registruje účastníky trhu, je třeba doplnit adresu trvalého bydliště či adresu místa výkonu práce.

U fyzických osob spojených s účastníkem trhu (sekce 2) je registračním formátem určeným ACER rozhodnutím č. 1/2012 dán popis pole pro adresu těchto osob. S odkazem na tento registrační formát je třeba uvádět adresu pracoviště této osoby.

### **3.23 Co znamená pojem ovládající osoba vyskytující se v sekci 3?**

Pro účely registrace se ovládající osobou rozumí právnická nebo fyzická osoba, která spadá alespoň pod jednu z níže uvedených podmínek:

- drží alespoň 10% základního kapitálu účastníka trhu nebo jeho mateřské společnosti,
- má podstatný vliv na řízení účastníka trhu prostřednictvím kontrolního podílu účastníka trhu nebo jeho mateřské společnosti,
- je oprávněná ke kontrole nebo uplatňování kontroly alespoň 10% podílu na hlasovacím právu účastníka trhu nebo jeho mateřské společnosti,
- je schopna uplatňovat podstatný vliv na řízení účastníka trhu skrze hlasovací právo u účastníka trhu nebo jeho mateřské společnosti.

### **3.24 Jak mám vyplnit pole DIČ ovládající osoby, jestliže ovládající osobě není takové identifikační číslo přiděleno?**

V tomto případě lze do sekce 3 (Údaje týkající se osoby ovládající) v poli DIČ zadat 10-krát znak X: "XXXXXXXXXX".

### **3.25 Do jakého stupně v rámci vztahů či propojení mezi jednotlivými společnostmi ze skupiny se má zacházet v rámci sekce 3 (Údaje týkající se osoby ovládající)? Na koho přesně má být v takovém případě uveden emailový kontakt, bude stačit pouze obecný kontakt na danou společnost?**

Měly by být uváděny i „nepřímo“ ovládající osoby.

Co se týče emailových kontaktů, uvádějte prosím emailový kontakt na pověřenou osobu takové obchodní korporace.

**3.26 V rámci první fáze - sekce 5 - týkající se údajů o RRM předpokládáme, že vyplnění údajů o RRM bude možné až poté, co proběhne registrace a certifikace jednotlivých RRM u ACER?**

Ano, je tomu tak. Sekci 5 lze přeskočit a poté ji později aktualizovat.

**3.27 Kterou osobu pověřenou pro oznamování jménem účastníka trhu bych měl vyplnit v sekci 5 registračního systému CEREMP v případě řetězení (pověřená osoba 1 oznamuje pověřené osobě 2, která deleguje oznamování pověřené osobě X, která obratem oznamuje data agentuře ACER)?**

Účastník trhu by měl označit v sekci 5 poslední pověřenou osobu v řetězci, která oznamuje data. V našem případě by se jednalo o pověřenou osobu X.

**3.28 Měl by účastník trhu vybrat všechny subjekty RRM v sekci 5 CEREMP, které využívá pro reporting dat (v případě, že takových subjektů je více)?**

Ano. Účastníci trhu jsou povinni vybrat všechny subjekty RRM, které budou reportovat jejich data s výjimkou uvedenou v sekci 6.2.1 dokumentu Requirements for the registration of Registered Reporting Mechanisms (RRM Requirements). Tento dokument lze najít na REMIT Portálu: <https://www.acer-remit.eu/portal/public-documentation>.

**3.29 Může jménem účastníka trhu provádět aktualizaci údajů i registrovaný uživatel CEREMP, který na základě plné moci provedl jejich registraci?**

Aktualizaci údajů musí vždy provádět registrovaný uživatel.



## 4. ŘEŠENÍ POTÍŽÍ

### 4.1 Zapomněl jsem svoje uživatelské ID. Co bych měl udělat?

Uživatelské ID budou zaslány prostřednictvím e-mailu při první registraci v systému CEREMP. Prosím, uložte si tento e-mail, neboť nelze provést obnovu uživatelského ID v systému.

V případě ztráty, kontaktujte nás prosím na [remit@eru.cz](mailto:remit@eru.cz).

### 4.2 Co se stane, když zapomenou svoje heslo?

V případě ztráty hesla, klikněte na odkaz „Zapomněli jste heslo“ na domovské stránce registračního systému. Prostřednictvím této funkce lze obnovit heslo a nastavit nové.



Vložte svoje uživatelské jméno a heslo

Uživatelské jméno:

Heslo:

[Zapomněli jste heslo](#)

### 4.3 Co se stane, pokud se nezaregistruji včas nebo poskytnu nepřesné údaje?

Nevčasná registrace, poskytnutí nepřesných údajů či neaktuálnost dat bude chápáno jako porušení nařízení REMIT. Účastníci trhu jsou zodpovědní za registraci před tím, než vstoupí do transakce, kterou je potřeba oznámit na základě prováděcího nařízení Evropské komise (EU) č. 1348/2014.

### 4.4 Nemám EIC kód. Jak mám postupovat?

Pokud nemá Vaše společnost ještě EIC kód, prosím kontaktujte příslušného lokálního vydavatele. Seznam lokálních vydavatelů lze zjistit na oficiálních stránkách ENTSO-E:

<https://www.entsoe.eu/data/energy-identification-codes-eic/eic-lio-websites/Pages/default.aspx>

Pro více informací o vydávání EIC kódu lze využít odkazy na provozovatele přenosové a přepravní soustavy:

<http://www.ceps.cz/CZE/Stranky/default.aspx>

<http://www.net4gas.cz/>

#### 4.5 Co bych měl dělat v případě výskytu technických potíží během registračního procesu RRM?

Jestliže nastanou technické problémy při využívání aplikace ARIS, měl by být kontaktován Central Service Desk prostřednictvím e-mailu [servicedesk@support.acer-remit.eu](mailto:servicedesk@support.acer-remit.eu).

#### 4.6 Je možné zrušit již započatou registraci RRM, jestliže požadavky popsané v dokumentu Technical Specifications for RRM nemohou být splněny? Existuje oficiální způsob, jakým požádat o zrušení?

Jestliže by žadatel rád zrušil/zastavil registrační proces, musí RRM administrátor toto oznámit agentuře ACER prostřednictvím e-mailu [remit@acer.europa.eu](mailto:remit@acer.europa.eu). Agentura ACER poté ukončí proces registrace pro RRM žadatele. Nicméně, stále platí všechny požadavky stanovené v Non-Disclosure Declaration (NDD).

#### 4.7 Kde mohu získat více informací?

Pro obecné otázky týkající se nařízení REMIT slouží dokument Q&A: <http://www.eru.cz/documents/10540/900270/ERU+Narizeni+REMIT+Otazky+a+Odpovedi+16+07+2013.pdf/d5bb2201-eec4-4cc8-a5be-c9ca71b7e9ca>

Pro postup jak se registrovat slouží příručka: <http://www.eru.cz/cs/-/uzivatelska-prirucka-pro-registraci-ucastniku-trhu>

Výklad některých pojmů z nařízení REMIT ze strany agentury ACER lze najít ve 4. vyd. pokynů ACER:

<https://www.acer-remit.eu/portal/public-documentation>

Další důležité informace ze strany agentury ACER jsou dostupné na ACER REMIT Information System portálu: <https://www.acer-remit.eu/portal/home>.

#### 4.8 Co se stane, pokud budu mít problém s registrací?

Jestliže nenaleznete odpověď v dokumentu Q&A, zkontrolujte prosím uživatelskou příručku k registraci účastníků trhu. Pro další dotazy či konzultaci je k dispozici oddělení REMIT, který lze kontaktovat:

Tel.: +420 595 590 831

e-mail: [remit@eru.cz](mailto:remit@eru.cz).