

**PRAVIDLA PROVOZOVÁNÍ LOKÁLNÍ DISTRIBUČNÍ
SOUSTAVY Lovochemie, a.s.**

(společná část)

Příloha 4

**Pravidla pro paralelní provoz výroben a akumulčních zařízení se
sítí PLDS**

V Lovosicích, duben 2019

Obsah

ÚVOD.....	3
1. OZNAČENÍ A POJMY	4
2. ROZSAH PLATNOSTI.....	7
3. VŠEOBECNÉ.....	9
4. PŘIHLAŠOVACÍ ŘÍZENÍ	10
5. PŘIPOJENÍ K SÍTI.....	14
6. ELEKTROMĚRY, MĚRICÍ A ŘÍDÍCÍ ZAŘÍZENÍ	19
7. SPÍNACÍ ZAŘÍZENÍ	20
8. OCHRANY	21
9. CHOVÁNÍ VÝROBEN V SÍTI	23
9.1 NORMÁLNÍ PROVOZNÍ PODMÍNKY.....	23
9.1.1 Provozní Frekvenční Rozsah Výroben V Síti Nn, Vn A 110 Kv.....	23
9.1.2 Rozsah trvalého provozního napětí	23
9.1.2.1 Výrobní elektřiny připojená do sítě nn	23
9.1.2.2 Výrobní elektřiny připojená do sítě vn a 110 kv.....	23
9.2 ZÁSADY PODPORY SÍTĚ	23
9.3 PŘÍZPŮSOBNOST ČINNÉHO VÝKONU.....	27
9.4 ŘÍZENÍ JALOVÉHO VÝKONU V ZÁVISLOSTI NA PROVOZNÍCH PODMÍNKÁCH..	32
9.5 AUTOMATICKÉ OPĚTOVNÉ PŘIPOJENÍ VÝROBEN.....	34
10. PODMÍNKY PRO PŘIPOJENÍ	35
10.1 ZVÝŠENÍ NAPĚTÍ.....	35
10.2 NESYMETRIE NAPĚTÍ V SÍTÍCH NN	36
10.3 ZMĚNY NAPĚTÍ PŘI SPÍNÁNÍ.....	36
10.4 PŘIPOJOVÁNÍ SYNCHRONNÍCH GENERÁTORŮ	37
10.5 PŘIPOJOVÁNÍ ASYNCHRONNÍCH GENERÁTORŮ	37
10.6 PŘIPOJOVÁNÍ VÝROBEN SE STŘÍDAČI, EV. MĚNIČI KMITOČTU.....	37
11. ZPĚTNÉ VLIVY NA NAPÁJECÍ SÍŤ	38
11.1 ZMĚNA NAPĚTÍ.....	38
FLIKR.....	38
11.2 PROUDY HARMONICKÝCH.....	38
11.2.1 VÝROBNY V SÍTI NN	39
11.2.2 VÝROBNY V SÍTI VN	39
11.3 OVLIVNĚNÍ ZAŘÍZENÍ HDO	41
12. UVEDENÍ VÝROBNY DO PROVOZU A PROVOZOVÁNÍ.....	42
12.2 OVĚŘOVACÍ PROVOZ.....	43
12.3 TRVALÝ PROVOZ VÝROBNY ELEKTŘINY, UZAVŘENÍ PŘÍSLUŠNÝCH SMLUV ..	43
13. PŘÍKLADY PŘIPOJENÍ VÝROBEN ELEKTŘINY	45
14. DODATEK	52
15. LITERATURA.....	57
16. PŘÍKLADY VÝPOČTU	59
17. FORMULÁŘE (INFORMATIVNĚ)	61
17.1 DOTAZNÍK PRO VÝROBNU ELEKTŘINY (A).....	61
17.2 DOTAZNÍK PRO VÝROBNU ELEKTŘINY (C)	62

ÚVOD

Následující pravidla shrnují hlavní hlediska, na která je zapotřebí brát zřetel při připojování výroby elektřiny do sítě nn nebo vn provozovatele lokální distribuční soustavy (PLDS). Slouží proto stejně pro PLDS i pro výrobce elektřiny jako podklad při projektování a pomůcka při rozhodování.

V jejich rámci je možné se zabývat pouze všeobecně běžnými koncepcemi zařízení, vycházejícími ze současných zvyklostí, dostupných zařízení i současně platných předpisů.

V části "Označení a pojmy" jsou krátce vysvětleny nejdůležitější pojmy.

K jednotlivým bodům pravidel jsou poskytnuty další informace pro vysvětlení jejich určitých požadavků, popř. záměrů. Pro omezení vlastního textu pravidel na to nejpodstatnější jsou tato vysvětlení shrnuta v dodatku po jednotlivých částech.

Dále se nachází v dodatku stručný seznam literatury, příklad výpočtu a formuláře "Základní údaje" a "Protokol o uvedení do provozu".

1. OZNAČENÍ A POJMY

S_{kV}	zkratový výkon ve společném napájecím bodu (pro přesný výpočet S_{kV} viz [8])
ψ_{kV}	fázový úhel zkratové impedance
U_n	jmenovité napětí sítě
P_{lt}	dlouhodobá míra vjemu flikru, činitel dlouhodobého rušení flikrem [8], [10]; míra vjemu flikru P_{lt} v časovém intervalu dlouhém ($lt = \text{long time}$) 2 h <i>Pozn.: $P_{lt}=0.46$ je stanovená mez rušení pro jednu výrobní. Hodnota P_{lt} může být měřena a vyhodnocena flikremetrem.</i>
ΔU	změna napětí Rozdíl mezi efektivní hodnotou na začátku napěťové změny a následujícími efektivními hodnotami. <i>Pozn.: Pro relativní změnu Δu se vztahuje změna napětí sdruženého napětí ΔU k napájecímu napětí sítě U_n. Pokud má změna napětí ΔU význam úbytku fázového napětí, pak pro relativní změnu napětí platí $\Delta u = \Delta U/U_n/\sqrt{3}$.</i>
c	činitel flikru zařízení Bezrozměrná veličina, specifická pro dané zařízení, která spolu s dvěma charakteristickými veličinami, tj. výkonem zařízení a zkratovým výkonem ve společném napájecím bodu, určuje velikost flikru vyvolaného zařízením ve společném napájecím bodu. ¹
S_A	jmenovitý zdánlivý výkon výroby
S_{Amax}	maximální zdánlivý výkon výroby
S_{nE}	jmenovitý zdánlivý výkon výrobního modulu
S_{nG}	jmenovitý zdánlivý výkon generátoru
φ_i	fázový úhel proudu výrobního modulu
$\cos \varphi$	cosinus fázového úhlu mezi základní harmonickou napětí a proudu
λ	účinnost – podíl činného výkonu P a zdánlivého výkonu S
k	poměr mezi rozběhovým, popř. zapínacím proudem a jmenovitým proudem generátoru
I_a	rozběhový proud
I_r	proud, na který je výroba dimenzována (obvykle jmenovitý proud I_n)
k_{kl}	zkratový poměr, poměr mezi S_{kV} a maximálním zdánlivým výkonem výroby S_{rAmax} S_{vlsp} zdánlivý příkon vlastní spotřeby
$\cos \varphi_{vlsp}$	cosinus fázového úhlu mezi základní harmonickou napětí a proudu vlastní spotřeby

Flikr

Subjektivní vjem změny světelného toku.

Harmonické

Sinusové kmity, jejichž kmitočet je celistvým násobkem základní frekvence (50 Hz).

Meziharmonické

Sinusové kmity, jejichž kmitočet není celistvým násobkem základní frekvence (50 Hz).

Poznámka: Meziharmonické se mohou vyskytovat i ve frekvenčním rozsahu mezi 0 a 50 Hz.

Mikrozdvoj

Jednofázový nebo třífázový zdroj (výroba) včetně jejich souvisejících zařízení pro výrobu elektřiny, určená pro paralelní provoz s DS nn; Se jmenovitým střídavým fázovým proudem do 16 A na fázi včetně a celkovým maximálním instalovaným výkonem do 10 kW včetně.

¹ Norma [8] rozlišuje mezi činitelem flikru pro ustálený provoz (u větrných elektráren), který závisí na vnitřním úhlu zkratové impedance sítě a činitelem flikru pro spínání připojování a odpojování. Protože dosud nejsou tyto činitele od všech typů k dispozici, nejsou v této verzi Přílohy 4 PPDS odvozené požadavky v části 10 a 11 uplatněny.

OZ

Zapnutí obvodu vypínače spojeného s částí sítě, v níž je porucha, automatickým zařízením po časovém intervalu, umožňujícím, aby z této části sítě vymizela přechodná porucha.

PLDS

Fyzická či právnická osoba, která je držitelem licence na distribuci elektřiny; na částech vymezeného území provozovatele regionální DS mohou působit provozovatelé LDS s vlastním vymezeným územím a napěťovou úrovní.

Předávací místo

místo předání a převzetí elektřiny mezi provozovatelem přenosové nebo distribuční soustavy a jiným účastníkem trhu s elektřinou, jehož zařízení je k této soustavě připojeno, s výjimkou odběrného místa

Místo připojení

Rozhraní, v němž je zařízení připojeno k LDS, a to přímo, prostřednictvím domovní instalace nebo prostřednictvím přípojky a domovní instalace a jež je uvedeno v platné smlouvě o připojení

Střídače řízené vlastní frekvencí

Samostatné střídače nepotřebují pro komutaci žádné cizí napětí, pro paralelní provoz se sítí ale potřebují odvodit řízení zapalovacích impulsů od frekvence sítě. Jsou schopné ostrovního provozu, pokud mají vnitřní referenční frekvenci a přídavnou regulaci pro trvalý ostrovní provoz, na který se při výpadku sítě přechází buď automaticky, nebo ručním přepnutím.

Střídače řízené sítí

Střídače řízené sítí potřebují ke komutaci cizí napětí, které nepatří ke zdroji střídače. Tyto střídače nejsou ve smyslu této směrnice schopné ostrovního provozu.

Lokální distribuční soustava (LDS) je distribuční soustava, která není přímo připojena k přenosové soustavě

Uzavřená distribuční soustava (UDS) distribuuje elektřinu v rámci geograficky vymezené průmyslové či obchodní zóny nebo zóny sdílených služeb, nezajišťuje dodávky pro zákazníky v domácnostech, aniž je dotčeno nahodilé používání malým počtem domácností, které se nacházejí v oblasti obsluhované touto soustavou a které jsou zaměstnáním nebo podobným způsobem spojeny s majitelem soustavy [5, Čl. 2 5)].

Pozn.: Požadavky a podmínky pro připojování LDS a UDS s výrobkami jsou shodné

VM

Výrobní modul

Výrobní elektřiny/výrobní

Energetické zařízení pro přeměnu různých forem energie na elektřinu, zahrnující všechna nezbytná zařízení.

Toto energetické zařízení převádí primární energii na energii elektrickou a sestává z jednoho nebo více výrobních modulů připojených k soustavě v jednom nebo více místech připojení²

Výrobní elektřiny s akumulacním zařízením je výrobní elektřina, která sestává z elektrického akumulčního zařízení a výrobních modulů, např. fotovoltaických, kogeneračních, větrných, dieslových

Fotovoltaická výrobní elektřiny s akumulacním zařízením

Kombinace FVE a elektrického akumulčního zařízení. Připojení k síti LDS je možné jedním společným střídačem nebo odděleně pro část FVE a část elektrického akumulčního zařízení.

Instalovaný výkon výrobní elektřiny

Součet jmenovitých výkonů všech generátorů (výrobních modulů); v případě výroben využívajících solární panely součet jmenovitých hodnot všech instalovaných solárních panelů.

Instalovaný výkon akumulčního zařízení

U akumulčního zařízení je jeho instalovaný výkonem výkon střídače

U fotovoltaických výroben elektřiny s akumulacním zařízením se společným střídačem se pro účely pravidel provozování distribučních soustav považuje za instalovaný výkon vyšší z hodnot výkonu střídače akumulčního zařízení, nebo součet jmenovitých hodnot všech instalovaných solárních panelů.

Elektrické akumulční zařízení (akumulační zařízení)

je zařízení, schopné absorbovat elektrickou energii, po určitou dobu ji v různých formách uskladnit a poté elektrickou energii uvolnit.

Senzor směru toku energie

² Nařízení EU 2016/631 [4] Čl. 2 6. a Energetický zákon [1] §2 (2) 18

Technické zařízení pro určení směru toku energie s komunikační vazbou.

Výrobní modul

Výrobní modul je buď synchronní výrobní modul nebo nesynchronní výrobní modul.

Synchronní výrobní modul je nedělitelný soubor zařízení, který je schopen vyrábět elektrickou energii tak, že frekvence vyrobeného napětí, rychlost generátoru a frekvence napětí v síti jsou ve stálém poměru, a tedy v synchronismu.

Nesynchronní výrobní modul je blok nebo soubor bloků vyrábějící elektřinu, který je nesynchronně připojen k soustavě nebo je připojen prostřednictvím výkonové elektroniky, a který je k přenosové soustavě, k distribuční soustavě včetně uzavřené distribuční soustavy nebo k vysokonapěťové stejnosměrné soustavě připojen v jediném místě připojení;

Kompenzační zařízení

zařízení pro kompenzaci účinniku nebo řízení jalové energie

Ostrovní provoz části LDS, která je odpojena od zbytku ES

Vznikne buď řízeným vydělením, nebo rozpadem při poruše v PS (DS), návrat řídí příslušný dispečink. Patří sem mimo jiné – kritická infrastruktura, mikrosítě, black start, náhradní napájení po poruchách a při plánovaných pracích.

Ostrovní provoz odběrného místa v LDS s výrobou

Vznikne buď řízeným vydělením, nebo rozpadem, znovu připojení probíhá podle 9.5 Přílohy 4 PPLDS, případně přímo řídí příslušný dispečink.

Oddělený ostrovní provoz – Off Grid systém

Elektrická instalace s výrobními moduly (mikrosítě) provozovaná trvale odděleně od LDS, bez možnosti připojení k LDS, přičemž nesmí dojít k přenosu potenciálu a/nebo energie z/do LDS za normálního provozu ani při poruchových stavech.

2. ROZSAH PLATNOSTI

Tato pravidla platí pro plánování, zřizování, provoz a úpravy výroben elektřiny, připojených k síti nn nebo vn **PLDS**.

Takovýmto výrobními jsou např.:

- vodní elektrárny
- větrné elektrárny
- generátory poháněné tepelnými stroji, např. blokové teplárny, kogenerační jednotky, spalování bioplynu a biomasy
- fotočlávková zařízení
- geotermální elektrárny

Platnost těchto pravidel se rovněž vztahuje na:

- výrobní a) až e) s akumulací elektrické energie
- samostatně připojené elektrické akumulární zařízení
- odběrná elektrická zařízení s akumulací elektrické energie
- uzavřené distribuční soustavy s výrobními elektřiny bez akumulárního zařízení a s akumulárním zařízením.
- lokální distribuční soustavy s výrobními elektřiny bez akumulárního zařízení a s akumulárním zařízením.

U výroben a odběrných elektrických zařízení s akumulací elektrické energie, popřípadě samostatně připojených elektrických akumulárních zařízení se při dodávce do **LDS** posuzují zpětné vlivy podle části 10 a 11, při odběru z **LDS** podle Přílohy 6 **PPLDS** a podle PNE 33 3430-0 [8].

Pokud není uvedeno jinak, vztahují se tato ustanovení **PPLDS** platná pro výrobní elektřiny/výrobní také na elektrická akumulární zařízení v režimu dodávky elektřiny.

Minimální výkon, od kterého je nutné připojení k síti vn, a maximální výkon, do kterého je možné připojení do sítě nn, závisí na druhu a způsobu provozu vlastní výrobní, stejně jako na síťových poměrech **LDS**.

Zajištění bezpečného a spolehlivého provozu jak za normálního provozu, tak i při přechodových jevech v **ES ČR**, vyžaduje sjednocení technických parametrů i požadavků na chování výroben. K tomu slouží NAŘÍZENÍ KOMISE (EU) 2016/631 [4] - **RfG**, které podle jmenovitých činných výkonů P_{NE} výrobních modulů definuje následující kategorie výrobních modulů třídy A až D s tím, že příslušný PPS může stanovit odlišné mezní výkony, které však nesmějí být vyšší, než uvádí **RfG**.

Výkonové pásmo P_{NE} výrobních modulů kategorie A a B se podle požadavků vyplývajících z české legislativy, především [1] a [19], dále člení podle následující tabulky.

Kategorie výrobního modulu	Limit	Podkat.	Hranice PLDS	Nejvýznamnější požadavky
A	800 W	A1	$\geq 800 \text{ W};$ $\leq 11 \text{ kW}$	podle čl. 13 pro výrobní moduly A
		A2	$> 11 \text{ kW};$ $< 100 \text{ kW}$	podle čl. 13 pro výrobní moduly A a čl. 14.2, 14.3, 14.4, 14.5 pro výrobní moduly B a čl. 20 pro nesynchronní výrobní moduly kategorie B
B	1 MW	B1	$\geq 100 \text{ kW};$ $< 1 \text{ MW}$	podle čl. 14 pro výrobní moduly B, čl. 17 pro synchronní výrobní moduly B a čl. 20 pro nesynchronní výrobní moduly kategorie B
		B2	$\geq 1 \text{ MW};$ $< 30 \text{ MW}$	podle čl. 14 pro výrobní moduly B, čl. 17 pro synchronní výrobní moduly B a čl. 15.2, 15.3, 15.4, 15.5a, 15.5b, 15.5c, 15.6a, 15.6b, 15.6c pro výrobní moduly C, podle čl. 18 pro synchronní výrobní moduly C a podle čl. 21 pro nesynchronní výrobní moduly kategorie C
C	50 MW	C	$\geq 30 \text{ MW}$ $< 75 \text{ MW}$	podle čl. 15, čl. 18 a čl. 21
D	75 MW	D	$\geq 75 \text{ MW}$	podle čl. 16, čl. 19 a čl. 22

Pro zařazení do jednotlivých výkonových kategorií platí:

Podle velikosti výkonu jednotlivých **VM** jsou posuzovány synchronní moduly, jako jsou parní, vodní, plynové, kogenerační, bioplynové a větrné elektrárny, se synchronními generátory bez výkonové elektroniky na výstupu.

Podle celkového výkonu **VM** výrobní jsou posuzovány nesynchronní výrobní moduly, jako jsou fotovoltaické elektrárny, fotovoltaické elektrárny s akumulací a elektrické akumulární systémy s výkonovou elektronikou na výstupu, vodní a větrné elektrárny s asynchronními generátory, kogenerační a bioplynové elektrárny s asynchronními generátory nebo výkonovou elektronikou na výstupu.

Výkonové kategorie uvedené v tabulce nemají přímou vazbu na napěťovou úroveň přípojného bodu výrobní do LDS. Pro napětí v místě připojení platí podle RfG čl. 5 že u kategorie **VM** A až C je napětí v místě připojení nižší, než 110 kV, u kategorie D je napětí v místě připojení 110 kV nebo vyšší.

Minimální výkon, od kterého je nutné připojení k síti vn nebo 110 kV a maximální výkon, do kterého je možné připojení do sítě nn, resp. vn závisí na druhu a způsobu provozu výrobní, stejně jako na síťových poměrech **LDS**. Síťové poměry se vztahují k příslušné části **LDS** ne k **PLDS**. Do sítě nn jsou zpravidla připojovány výrobní do 800 W a **VM** kategorie A1 a A2 (**VM** kategorie A2 výjimečně do sítě vn), do sítě vn **VM** kategorie B1 a B2 a C (do sítě nn výjimečně kategorie B1), do sítě 110 kV výrobní moduly kategorie D zpravidla o výkonu nad 10 MW a výjimečně i nižší.

Podmínky pro připojení z hlediska vlivu na kvalitu elektřiny jsou v části 10 a 11 této Přílohy 4 **PPLDS**.

U výroben připojovaných do sítě nn je při jednofázovém připojení omezen jejich výkon v jednom přípojném bodě na 3,7 kVA/fázi, přičemž nesymetrie u fázových vodičů nesmí za normálního provozního stavu překročit 3,7 kVA.

Maximální výkon na výstupu střídače (maximální 10-minutová střední hodnota) musí být omezen na nejvýše 110 % jmenovitého výkonu..

3. VŠEOBECNÉ

Při zřizování vlastní výroby je zapotřebí dbát na platná nařízení a předpisy, na to, aby byla vhodná pro paralelní provoz se sítí **PLDS** a aby bylo vyloučeno rušivé zpětné působení na síť nebo zařízení dalších odběratelů.

Při zřizování a provozu elektrických zařízení je zapotřebí dodržovat:

- současně platné zákonné a úřední předpisy, především [1], [2] a [3]
- platné normy **ČSN**, **PNE**, případně **PN PLDS**
- předpisy pro ochranu pracovníků a bezpečnost práce
- nařízení a směrnice **PLDS**.

Projektování, výstavbu a připojení vlastní výroby a elektrického akumulčního zařízení k síti **PLDS** je zapotřebí zadat odborné firmě.

Připojení k síti je třeba projednat a odsouhlasit s **PLDS**.

PLDS může ve smyslu zákona [1] požadovat změny a doplnění na zřizovaném nebo provozovaném zařízení, pokud je to nutné z důvodů bezpečného a bezporuchového napájení, popř. též z hlediska zpětného ovlivnění distribuční soustavy. Konzultace s **PLDS** by proto měly být prováděny již ve stadiu přípravy, nejpozději při projektování vlastní výroby.

Provozovatelé výrobních modulů podkategorie A2, B1, B2 a dále kategorie výrobních modulů C a D dle čl. 2 a elektrických akumulčních zařízení o výkonu nad 11 kW, kteří hodlají modernizovat technologii nebo vyměnit zařízení, která ovlivňují technické vlastnosti výrobních modulů připojených k distribuční soustavě, mohou vždy s ohledem na možné zpětné vlivy na distribuční soustavu předem konzultovat své záměry s příslušným provozovatelem soustavy, aby mohli zpracovat aktuální síťové poměry v předpokládaném místě připojení do svého technického řešení předkládaného k nové žádosti nebo změně připojení.

Jedná se zejména o následující případy:

- zvýšení celkového instalovaného výkonu výroby elektřiny
- změna druhu výroby
- změna způsobu provozu a parametrů výroby elektřiny a elektrického akumulčního zařízení, která mohou nepříznivě ovlivnit úroveň zpětných vlivů na **LDS** (např. kvalita elektřiny)
- změna místa a způsobu připojení výroby k **LDS** v souladu s [2]

4. PŘIHLAŠOVACÍ ŘÍZENÍ

Pro zahájení řízení o souhlas s připojením výroben do sítě je zapotřebí předat **PLDS** včas žádost o připojení dle [2] a dále:

- situační plán, na kterém jsou vyznačeny hranice pozemku a místo výstavby včetně širších vztahů
- přehledové schéma celého elektrického zařízení se jmenovitými hodnotami použitých zařízení (jednopolové schéma postací) vč. údajů o vlastních přípojných vedeních a rozvodném zařízení výrobce elektřiny
- údaje o zkratové odolnosti předávací stanice
- elektrická data napájecího/ch transformátoru/ů, tzn. výkon, převod, napětí nakrátko, spojení vinutí, ztráty naprázdno a nakrátko atd.
- popis ochrany s přesnými údaji o druhu, výrobci, zapojení a funkci
- příspěvek vlastní výroby k počátečnímu zkratovému proudu v místě připojení k síti
- popis druhu a způsobu provozu pohonu, generátoru a případně střídače stejně jako způsob připojení k síti včetně technických dat a zkušebních protokolů
- u střídačů, měničů frekvence a synchronních generátorů s buzením napájeném usměrňovači: zkušební protokoly k očekávaným proudům harmonických a meziharmonických, impedance pro frekvence **HDO** (183 až 283 Hz)
- u větrných elektráren: osvědčení a protokol k očekávaným zpětným vlivům podle [7] (jmenovitý výkon, činitel flikru, kolísání činného a jalového výkonu, vnitřní úhel výroby, meze pro řízení účinníku
- kapacitní/induktivní, emitované harmonické a meziharmonické proudy a náhradní schéma pro určení příspěvku do zkratu a vlivu na úroveň signálu **HDO**, vybavení ochranami a jejich vypínací časy).

U zjednodušeného připojení (mikrozdroje) se postupuje podle [2] §16. Impedanci smyčky je možné zjišťovat i v měřené části odběrného místa. Pokud je třeba měřit v neměřené části instalace, postupuje se podle §28 odst. 3 [1].

Především je zapotřebí přiložit dotazník s technickými údaji o zařízení, jehož vzor je přiložen v bodě 17.1 této přílohy.

Na žádost **PLDS** musí žadatel o připojení výroby elektřiny s **VM B2, C a D** podle čl. 15.6 c) **RfG** poskytnout simulační modely, které adekvátně odrážejí chování výrobního modulu při simulacích v ustáleném stavu i během přechodných jevů (složka 50 Hz) nebo při simulacích elektromagnetických přechodových dějů.

Poskytnutí modelů výrobních modulů **B2, C a D** slouží pro ověření chování **VM** při ustáleném stavu i při přechodných dějích a pro simulování elektromagnetických přechodných jevů. Obsahem údajů pro ověření chování **VM** je dokumentace modelů jednotlivých částí zařízení (strukturní a blokové diagramy a jejich parametry):

- alternátor a jeho pohon,
- regulace otáček a výkonu,
- regulace napětí, případně včetně funkce systémového stabilizátoru a systému regulace buzení,
- modely ochrany výrobního modulu podle dohody mezi příslušným provozovatelem soustavy a vlastníkem výroby elektřiny a
- modely měničů u nesynchronních výrobních modulů;

V žádosti o připojení musí být i odhad minimální a maximální velikosti zkratového příspěvku v místě připojení, vyjádřený v MVA, jakožto ekvivalent soustavy.

Simulační modely budou poskytnuty ve formátu dle standardů IEC (61970-302, 61400-27-1) nebo proprietárním modelem od výrobce dle dohody.

Pro výrobní moduly kategorie **B2** bude požadováno předání modelů ve formě strukturních a blokových diagramů, jejich vstupních dat a výstupů dokládajících chování **VM B2** podle části 9 této Přílohy 4 **PPLDS**

Příslušný rozsah simulací a výstupů stanoví a zveřejní příslušný **PLDS**.

4.1 TECHNICKÉ KONZULTACE

Na základě obecného požadavku poskytne **PLDS** žadateli informace o možnostech a podmínkách připojení výroby k **LDS** a o podkladech, které musí žádost o připojení výroby k **LDS** obsahovat (viz. 4.2.). Poskytnuté informace o možnosti připojení výroby jsou pouze orientační, nejsou závazné a písemné vyjádření není možné použít pro účely územního a stavebního řízení.

4.2 ŽÁDOST O PŘIPOJENÍ

Základní náležitosti žádosti výrobce o připojení zařízení k **LDS** jsou uvedeny v Přílohách vyhlášky [2] a v **PPLDS** č. 3.8.3. Především je zapotřebí přiložit vyplněný formulář **PLDS**, jehož vzor je přiložen v části 17.

Součástí podkladů dále jsou:

- souhlas vlastníků nemovitostí dotčených výstavbou výroby
- požadovaná hodnota rezervovaného výkonu a rezervovaného příkonu při všech uvažovaných provozních stavech

- stávající hodnota rezervovaného příkonu a výkonu
- v případě, že žádost neobsahuje všechny uvedené náležitosti, nebude ze strany **PLDS** posuzována a žadatel bude neprodleně vyzván k doplnění žádosti.

Za termín přijetí žádosti se považuje datum doručení úplné žádosti o připojení včetně uvedených náležitostí žádosti o připojení výrobní.

4.3 POSOUZENÍ ŽÁDOSTI O PŘIPOJENÍ VÝROBNY

PLDS po obdržení žádosti rozhodne ve lhůtě dle [2] dle charakteru výrobní a navrhovaného místa připojení:

a) Zda je připojení možné s ohledem na:

- 1) rezervovaný výkon P_{rez} předávacího místa mezi **DS/LDS** a hodnotu limitu připojitelného výkonu odběrného místa **PLDS** stanovených provozovatelem **DS** ve smlouvě o připojení mezi **PDS** a příslušným **PLDS**. Pro stanovení bilanční hodnoty připojitelného rezervovaného výkonu výroben FVE a VTE se vychází ze soudobosti 0,8, není-li ve smlouvě o připojení mezi **PDS** a **PLDS** stanoveno jinak.

- 2) volnou distribuční kapacitu na úrovni transformace 110 kV/vn

Základem pro stanovení mezního (tzn. maximálního) připojitelného výkonu v dané oblasti je vzorec

$$P_{mez} = \left(\sum P_{i(N-1)} \cdot k_{tr} + P_{BILANCE} \right) \cdot k_E$$

kde jednotlivé části mají následující význam:

$\sum P_{i(N-1)}$ je součet instalovaných výkonů transformátorů 110 kV/vn v řešené oblasti s vyloučením stroje o největším výkonu (kritérium N-1). V případě transformoven s jedním transformátorem uvažovat 50% P_i transformátoru, není-li stanoveno

PLDS jinak (např. základě výpočtu chodu sítě)

k_{TR} redukční koeficient zohledňující optimální zatížení transformátoru³.

$P_{BILANCE}$ výkonová bilance oblasti⁴

k_E redukční koeficient zohledňující drobnou rozptýlenou výrobu⁵. Umožňuje vytvoření výkonové rezervy pro výrobní, jejichž připojení do oblasti bude povolováno i v době, kdy oblast bude bez volné přenosové kapacity

Volná přenosová kapacita v transformační vazbě DS/LDS se pak určí ze vztahu

$$P_{VOLNÁ KAPACITA} = P_{MEZ} - P_{AKTIVNÍ}$$

kde $P_{AKTIVNÍ}$ je součet instalovaných výkonů výroben a elektrických akumulacních zařízení podle čl. 2, které již byly v dané oblasti **PLDS** odsouhlaseny, ale dosud nebyly uvedeny do provozu, nebo byly uvedeny do provozu po termínu letního měření využitého pro výpočet $P_{BILANCE}$.

b) zda je nutné, aby žadatel nechal možnost připojení výrobní k **LDS** ověřit studií připojitelnosti.

c) další posouzení žádosti o připojení musí zohlednit požadavky dané touto přílohou

4.3.1 PLDS vyžaduje studii připojitelnosti

Požadavky na studii připojitelnosti jsou uvedeny v [2].

4.3.2 Návrh smlouvy

V případě, že není předložení studie připojitelnosti výrobní vyžádáno, nebo již byla žadatelem studie se souhlasnými výsledky dle bodu č. 4. 3. 1. předložena a ze strany **PLDS** odsouhlasena, je žadateli vystaven návrh smlouvy o připojení nebo návrh smlouvy o budoucí smlouvě. V návrhu smlouvy je stanoven termín na připojení výrobní a další podmínky dle vyhlášky [2]. Přílohou smlouvy jsou stanovené technické podmínky pro připojení výrobní k **LDS**.

U výroben připojovaných do sítí nn s instalovaným výkonem do 30 kW se zpracování studie zpravidla nevyžaduje, v těchto případech provádí posouzení pouze **PLDS** a to dle podmínek této přílohy.

³ Pokud není zdůvodněna jiná hodnota, volí se $k_{TR}=0,9$

⁴ Je to hodnota naměřená během letního měření obvykle 5. 7. v 13:00 hodin (tato hodnota v sobě obsahuje odběr v oblasti snížený o velikost výroby na všech výrobních připojených v oblasti – klasických i OZE, u výroben s elektrickým akumulacním zařízením, snížený/zvýšený podle charakteru provozu v době letního měření). **PLDS** je oprávněn uvedenou naměřenou hodnotu korigovat o hodnoty výkonů výroben, které v době měření byly mimo provoz.

⁵ Pokud není zdůvodněna jiná hodnota, volí se $k_E = 0,9$. Koeficient $k_E = 0,9$ vytváří rezervu na výrobní s rezervovaným výkonem $P_{rez}=0$.

4.4 STUDIE PŘIPOJITELNOSTI VÝROBNY

Studie připojitelnosti výroby (dále jen studie) musí obsahovat technické posouzení možného připojení výroby s ohledem na:

- napěťové poměry ve všech posuzovaných uzlech sítě
- zatížitelnost jednotlivých prvků sítě
- dodržení parametrů zpětných vlivů na **LDS** dle kritérií v části 10 a 11, tj. – zejména změny napětí vyvolané trvalým provozem výroby elektřiny, změny napětí při spínání, útlumu signálu HDO, flikru, harmonických a dalších kritérií daných **PPLDS** (dle charakteru výroby). U výroby elektřiny podle čl. 2 1. až 4. se pro režim odběru z **LDS** postupuje při posuzování zpětných vlivů analogicky podle Přílohy 6 **PPLDS** a podle PNE 33 3430 – 0 [8], přičemž se uvažují možná soudobá výroba, možný soudobý odběr a jejich charakter.
- dodržení požadavků dynamické podpory sítě podle části 9.2.2.

Na základě požadavků **PLDS** bude studie obsahovat simulace chování výroby v ustáleném stavu i během přechodných jevů (složka 50 Hz), příp. při simulacích elektromagnetických přechodových dějů.

Náklady na zpracování studie hradí jejímu zpracovateli žadatel

PLDS poskytuje nutnou součinnost podle [2], tj. především poskytne podklady pro tvorbu studie připojitelnosti v rozsahu potřebném pro její zpracování.

Podklady zpravidla obsahují:

- a) zkratový výkon vvn nebo vn v napájecí rozvodně nebo místě od kterého bude vliv počítán
- b) stávající a výhledové hodnoty zatížení v soustavě
- c) související výroby elektřiny připojené k **LDS** v předmětné části **LDS**
- d) platné požadavky na připojení výroby elektřiny k **LDS** v předmětné části **LDS**
- e) parametry transformátoru vvn/vn, resp. vn/nn,
- f) stávající a výhledový stav HDO
- g) parametry vedení k místu připojení – délka, typ, průřez,
- h) možné provozní stavy (základní zapojení + zapojení při náhradních dodávkách)
- i) zjednodušený mapový podklad
- j) data poskytnutá žadatelem viz čl. 17

Posuzování připojitelnosti ve zpracovávané studii je nutné provádět postupy uvedenými v části 10 a 11 ev. v [8] a Příloze 6 **PPLDS** s ohledem na dosažení co nejnižšího zpětného ovlivnění **LDS** provozem výroby elektřiny a využívat při tom všech provozních možností připojovaného zařízení, např. určení provozního účinníku s ohledem na co nejnižší změnu napětí vyvolanou provozem výroby.

V případě pochybností o správnosti a úplnosti předložené studie může **PLDS** požadovat její doplnění, rozšíření a případně ji zamítnout jako neodpovídající (viz [2]).

Provozovatel **LDS** má právo si vyžádat kopie dokladů, z kterých zpracovatel studie čerpal při výpočtu: jedná se především o zkušební protokoly, atesty zkušeben, použité výpočetní metody apod. V případě, že zpracovatel studie není schopen doložit dokumenty, z kterých čerpal technické údaje a postupy při výpočtech, má **PLDS** právo považovat studii za nehodnověrnou a nemusí ji akceptovat.

Rozsah studie

U výroby, připojovaných do sítí nn a vn je rozsah dán zpravidla stanicí s napájecím transformátorem sítě, vedením s posuzovanou výrobnou a jeho doporučeným přípojným bodem a dalšími vedeními s provozovanými či plánovanými výrobami i zátěžemi těchto vedení. Posuzovány jsou provozní stavy definované **PLDS**. Dále se ve studii posuzují případné přetoky do vyšších napěťových hladin a jejich vliv na činnost regulace napětí transformátorů.

Výpočty chodu sítě jsou dle požadavku provozovatele **LDS** prováděny pro letní minimální zatížení, zimní maximální zatížení, příp. takové zatížení, při němž bude dosahováno maxima výroby v dané síti. Protože v současné době nejsou k dispozici pro prokázání chování výroby v přechodových stavech podle části 11 potřebné vstupní údaje, bude zpracovatel studie dokládat pouze schopnost (vybavenost) těchto výroby pro tyto stavy podle zkušebních protokolů výrobce.

4.5 PROJEKTOVÁ DOKUMENTACE

Požadovaná prováděcí projektová dokumentace dle vyhlášky [21], předložená **PLDS** k odsouhlasení musí obsahovat minimálně tyto základní podklady:

- realizaci požadavků **PLDS** dle vyjádření (bod č.4.3.2.)
- délky, typy a průřezy vedení mezi výrobnou a místem připojení k **LDS**, parametry použitých transformátorů

- situační řešení připojení výroby k LDS
- typy, parametry a navržené hodnoty nastavení elektrických ochranných výrobní elektřiny souvisejících s LDS
- parametry a provedení řízení činného a jalového výkonu (pokud je požadováno podle části 9)
- parametry a provedení zařízení pro snížení útlumu signálu HDO, pokud vypočtené nebo naměřené hodnoty přesahují limity povolené PPDS nebo technickými normami.
- návrh provedení fakturačního měření a jeho umístění.
- potřebné údaje k rozhraní pro dálkové ovládání, měření a signalizaci pro vazbu na řídicí systém LDS, (bylo-li požadováno ve smyslu TAB. 1)
- zařazení vyhrazeného elektrického technického zařízení do tříd a skupin podle vyhlášky [27].
- popis funkcí ochranných a automatů výroby majících vazbu na provoz a dynamickou podporu provozu LDS

K projektové dokumentaci vystaví PLDS do 30 dnů vyjádření, jehož součástí bude požadavek na předložení zpráv o výchozí revizi výrobní elektřiny, jejího připojení k LDS, ochranných souvisejících s LDS a dále místních provozních předpisů.

V případě, že předložená projektová dokumentace není úplná, PLDS ji neposuzuje, žadatele vyrozumí a umožní žadateli si ji po dohodě vyzvednout k doplnění. Pokud PLDS nestanoví jinak, je dokumentace předávána kompletní dle výše uvedených bodů a v papírové podobě. PLDS je oprávněn si celou dokumentaci nebo její vybrané části ponechat pro kontrolu při uvádění výrobní elektřiny do provozu.

4.6 ZMĚNY ŽÁDOSTI O PŘIPOJENÍ

4.6.1 Změny, které lze provést v rámci evidované žádosti o připojení dle bodu č. 4.2.

- snížení celkového instalovaného výkonu výrobní elektřiny
- změna kategorie a počtu výrobních modulů do výše původně požadovaného celkového instalovaného výkonu
- změna umístění výrobní elektřiny s podmínkou zachování stanoveného místa a způsobu připojení k LDS

V případě požadavku na tyto uvedené změny žádosti je nutné znovu doložit všechny podklady dle odst. 4. 2., které jsou požadovanou změnou dotčeny. Změněná žádost bude znovu posouzena. PLDS žadateli zašle návrh dodatku k smlouvě o připojení nebo smlouvě o smlouvě budoucí [2].

Z hlediska žádosti o připojení a její změny se za změnu místa připojení nepovažuje vzájemně odsouhlasený posun přípojného bodu v rámci jednoho vedení o jednotky podpěrných bodů nebo desítky metrů, pokud nevyvolá překročení dovolených mezí zpětných vlivů.

4.6.2 Změny, které nelze provést v rámci evidované žádosti o připojení dle bodu č. 4.2.

- zvýšení celkového instalovaného výkonu výrobní elektřiny
- změna druhu výroby
- změna způsobu provozu a parametrů výrobní elektřiny a elektrického akumulačního zařízení, která mohou nepříznivě ovlivnit úroveň zpětných vlivů na LDS (např. kvalitu elektřiny)
- změna místa a způsobu připojení výroby k LDS v souladu s [2]

V případě požadavku na tyto uvedené změny žádosti je nutné podat novou žádost o připojení.

5. PŘIPOJENÍ K SÍTI

Nově připojované výrobní do **LDS** musí být připraveny pro instalaci dálkového ovládání, tzn. instalování ovládacího obvodu komunikační cesty mezi elektroměrovým rozváděčem a novou výrobní.

Připojení k síti **PLDS** se děje v místě připojení s oddělovací funkcí, přístupným kdykoliv personálu **PLDS**.

Požadavek na kdykoliv přístupné spínací místo s oddělovací funkcí je u jednofázových výroben do 3,7 kVA a trojfázových do 30 kVA splněn, pokud jsou tyto výrobní vybaveny zařízením pro sledování stavu sítě s přiřazeným spínacím prvkem. Spínací prvek může být samostatný nebo být součástí střídače. Princip může být sledování impedance a vyhodnocování její změny, fázové sledování napětí či změna fázoru napětí. Napětí je sledováno v těch fázích, ve kterých je výrobní elektřiny připojena k síti. Toto se týká výrobní neumožňující ostrovní provoz **OM**. V případě, že výrobní umožňuje ostrovní provoz **OM**, musí být zajištěno, že v případě ztráty napětí v distribuční soustavě dojde k odpojení celého **OM**. Toto zařízení musí být ověřeno akreditovanou zkušebnou [26].

Výrobce poskytne **PLDS** na vyžádání protokoly o typových zkouškách připojovaného zařízení nebo protokoly akreditované zkušebnou [26] o připojovaném zařízení.

U výroben s instalovaným výkonem 100 kVA a více musí být spínač s oddělovací funkcí vybaven dálkovým ovládáním a signalizací stavu.

Modelové příklady připojení jsou uvedeny v části 13 této přílohy. V případě, že tyto modelové příklady nebudou použity, je jiný způsob připojení možný pouze po dohodě s provozovatelem **LDS**.

Pro výrobní s nízkou dobou využití, na jejichž provoz není vázána výrobní technologie a výrobce nepožaduje obvyklou zabezpečení připojení k soustavě (např. pro větrné elektrárny), lze připustit uvedená zjednodušená připojení k soustavě, pokud splňují ostatní požadavky na bezpečný provoz soustavy (např. selektivita ochrany a u venkovních vedení provoz s **OZ**).

U výroben elektřiny nn s elektrickým akumulacním zařízením s instalovaným výkonem výrobní do 10 kW určených výhradně pro vlastní spotřebu zákazníka (bez přetoku do **LDS**) se výkon elektrického akumulacního zařízení neuvažuje, pokud je menší jak 10 kW.

U ostatních výroben elektřiny s akumulacním zařízením (výrobní elektřiny nn do instalovaného výkonu výrobní 10 kW s přetokem do **LDS** a všechny výrobní elektřiny s připojovaným výkonem výrobní nad 10kW) se pro posouzení připojení instalované výkony akumulacního zařízení a výrobní sečítají, pokud **PLDS** neodsouhlasí technická opatření, která zajistí, že soudobá výroba nepřekročí sjednaný/požadovaný rezervovaný výkon.

Pro výrobní elektřiny připojované do sítě 110 kV jsou jako možné varianty připojení uvedena zapojení pro připojení T- odbočkou, zasmyčkováním, vlastním vedením výrobce do rozvodny 110 kV i připojení transformátorem umístěným v rozvodně 110 kV **PLDS**, uvedené v části 13 na obr. 15 až 19.

Vlastní výrobní, popř. zařízení odběratelů s vlastními výrobními, které mají být provozovány paralelně se sítí **PLDS**, je zapotřebí připojit k síti ve vhodném bodě.

Způsob a místo připojení na síť, stejně jako napětíovou hladinu, konečnou výši sjednaného rezervovaného výkonu odsouhlasí **PLDS** s přihlédnutím k daným síťovým poměrům, požadovanému výkonu a způsobu provozu výrobní, stejně jako k oprávněným zájmům výrobce. Tím má být zajištěno, že výrobní elektřiny bude provozována bez rušivých účinků, neohrozí napájení dalších odběratelů nebo dodávky ostatních výrobců.

Posouzení možností připojení z hlediska zpětných vlivů na síť vychází z impedance sítě (zkratového výkonu) v místě připojení (ve společném napájecím bodě), připojovaného výkonu, stejně jako druhu a způsobu provozu výrobní elektřiny a údajů o souvisejících výrobních, včetně jejich vlivu na napětí v **LDS**, s využitím skutečně naměřených hodnot v související oblasti **LDS**.

Připojení k síti **PLDS** se děje ve spínacím místě s oddělovací funkcí, přístupným kdykoliv personálu **PLDS**.

5.1 DÁLKOVÉ ŘÍZENÍ A VÝMĚNA DAT

Pro bezpečný provoz je nutné:

- a) Výrobní elektřiny s kategorií **VM A1, A2 a B1** musí být podle článku 13.6 **RfG** vybaveny logickým rozhraním (vstupním portem) aby do 5 s od obdržení pokynu na vstupním portu

(např. prostřednictvím **HDO**) bylo možné přerušit dodávku činného výkonu na výstupu. Odpínací prvek umožňující dálkové odpojení musí být instalován tak, aby zůstal funkční i po silovém odpojení výrobní z paralelního provozu s **LDS** a umožnil automatizaci tohoto procesu.

b) *Výrobní elektrárny s kategorií VM A2 a vyšší musí být v souladu s článkem 14.2 (4) vybaveny logickým rozhraním umožňujícím začlenění těchto energetických zařízení do systémů dálkového řízení PLDS. Jde především o:*

- Řízení spínače s oddělovací funkcí (především vypnutí při kritických stavech v síti – „dálkově VYP“/ZAP)
- Omezení dodávaného činného výkonu
- Řízení jalového výkonu a napětí
- Rozhraní pro přenos dat

Příslušný **PLDS** je oprávněn ve smyslu norem [20] a [28] stanovit požadavky na toto rozhraní a na vybavení pro zajištění dálkového řízení činného / jalového výkonu na výstupu VM nebo OPM (odběrné předávací místo).

Pro **VM A2** v současné době postačuje příprava potřebného rozhraní.

Potřebné informace pro řízení provozu **PLDS** je zapotřebí předat ke zpracování buď řídicímu systému stanice (při připojení výrobní do přípojnice **PLDS**) nebo je dát k dispozici komunikačním protokolem do příslušného technického dispečinku **PLDS**.

Pro výměnu dat mezi výrobními moduly **B1, B2, C a D** a provozovatelem soustavy může **PLDS** podle **RfG** čl. 14.5d, 15.2g požadovat hodnoty veličin v následující tabulce.

MĚŘENÍ	Synchronní	Nesynchronní	Pozn.
Činný výkon P	x	x	
Jalový výkon Q	x	x	
Proud jedné fáze			
Max. rychlost MW/min	x	x	
Diagramový bod VM	x	x	
Měření frekvence/otáček na bloku	x		
Statika nebo zesílení LFSM-O/U	x		
Svorkové napětí U (fázové, sdružené)	x	x	
Vlastní spotřeba P, Q	x	x	
Netto P a Q do DS (v případě vnořeného odběru ve výrobní elektrárně)	x	x	
Data potřebná pro predikci výroby (teplota, rychlost větru a osvit)			Podle typu VM
Potvrzení o přijetí zadané hodnoty	x	x	Po potvrzení obsluhou elektrárny
SIGNALIZACE			
Stavy vypínače, odpojovače, zemniče a generátorového vypínače	x	x	V cestě mezi vypínačem v Rz PLDS a generátorovým vypínačem (včetně) a odbočkovým transformátorem, kde jsou instalovány
Zapůsobení frekvenčního relé	x	x	aktivace LFSM
Místně - dálkově	x	x	v případě emergency stavu

Sdružený signál o působení ochran			
EVS	x	x	
Provoz v regulaci výkonu	x	x	
Provoz v regulaci otáček/frekvence	x	x	
Přechod na nový diagramový bod VM	x	x	
Způsob napájení VS	x	x	
ŽÁDANÉ HODNOTY			
Zadaný činný a jalový výkon, napětí, $\cos \varphi$, omezení činného výkonu (podle způsobu řízení)	x	x	
Další signály týkající se sledování FSM, budou požadovány s ohledem na žádanou PpS dle Kodexu PS a Přílohy 7 PPLDS.			

Elektrická akumulární zařízení připojené do sítí vn s měřením na straně vn a výroby do sítí 110kV

- ❖ Potřebná data a informace pro zpracování v řídicím systému PLDS zpravidla jsou:
 - Připojení velkokapacitních baterií do DS - základní podmínky, jako pro připojení výroben, s povinností nahlašování navyšování / snižování celkové kapacity baterií (předpoklad modulárního rozšiřitelného řešení).
 - Bude provedena realizace dálkového ovládání vybraných prvků z DŘS, dálkovou regulaci v režimech nabíjení i dodávky do LDS, přenosů určených pro signalizaci a měření do DŘS a vybavení požadovanými ochrany, včetně řešení automatické regulace činného výkonu v případě změn frekvence v ES.
 - Upřesnění požadavků na poruchovou signalizaci a požadavků na měření bude provedeno dle konkrétní technické specifikace a po bližším seznámení s nasazovanými zařízeními.
 - Při přímém napojení baterií na rozvodnu vn s transformací 110 kV/vn bude připojení provedeno tak, aby bylo možné provést manipulace pro vyčlenění velkokapacitní baterie k jejímu použití pouze pro napájení vlastní spotřeby rozvodny přepnutím do režimu ostrovního provozu (pro případ dlouhodobého výpadku LDS). Při běžném provozu LDS se samostatné udržení v ostrovním provozu nepožaduje.
- ❖ Výchozí informace pro dispečerské řízení:
 - kapacita plně nabitých baterie kVAh ,
 - maximální dodávaný výkon do LDS (omezení baterií, střídačem..),
 - maximální odebíraný příkon při nabíjení ($P_{\text{maxpřik}}$) při $\cos \varphi = 1$.
- ❖ Doplnující požadavky na dispečerské řízení:
 - Režim nabíjení baterie z LDS - držet stálý účinník $\cos \varphi = 1$
- ❖ Přenášené signály:
 - baterie připravena k nabíjení,
 - režim nabíjení baterie,
 - baterie nabita,
 - baterie nepřipravena k nabíjení.
 - Dálková regulace nabíjecího výkonu baterie - nastavitelná v % nastavení maximálního příkonu $P_{\text{přik}}$.
 - Regulace nabíjecího výkonu bude ve 4 regulačních stupňů $P_{\text{přik}} = 0-30-60-100\% P_{\text{maxpřik}}$.
 - Jedná se o maximální povolenou hodnotu nabíjecího příkonu baterie, stanovenou v procentech maximálního nabíjecího příkonu $P_{\text{maxpřik}}$ daného výrobcem zařízení.
 - Povel zahájení / ukončení nabíjení - pouze pro nouzové použití technickým dispečinkem.

- Přenos on line informace o aktuální disponibilní kapacitě baterie A_{kap} (kVAh, % A_{kapmax}) v režimu nabíjení.
- Přenos on line informace o aktuální době trvání do plného nabití baterie t_{nab} (minuty), při aktuálním nastavení regulace $P_{přik}$ a při plném $P_{přik}$.
- Dálková regulace dodávaného výkonu P_{dod} do LDS a regulace Q (mimo režim nabíjení baterie).
- U regulace dodávaného P_{dod} do LDS - 4 regulační stupně $P_{dod} = 0-30-60-100\% P_{maxdod}$.
- P_{maxdod} stanoven výrobcem resp. provozovatelem.
- Povel zahájení / ukončení dodávky - pro nouzové použití dispečinkem.
- Povel zahájení / ukončení dodávky v ostrovním provozu - pro nouzové použití dispečinkem.
 - připravenost k dodávce do LDS,
 - dodávka do LDS,
 - baterie vybita,
 - baterie nepřipravena k dodávce do DS (z jiného důvodu než vybití).
- ❖ Regulace jalového výkonu Q ($\cos \phi$)
 - Regulační stupně Q (kapacitní charakter nebo induktivní charakter) bude určen až dle upřesnění technické specifikace a možnostech rozsahu.
 - Předpoklad použití regulace Q dle požadavků DS (stabilizace napětí, požadavek na účinník..).
- ❖ Přenos on line informace o době trvání do vybití baterie t_{vyb} (minuty)
 - při aktuálním nastavení P_{dod} , Q ,
 - pro maximální dodávku P_{dod} .

Způsob dispečerského řízení a provozu baterií, nasazování režimů nabíjení baterie /dodávka do DS, způsob dispečerského řízení, režimy regulace činného a jalového výkonu (distribuce / obchod) bude upřesněn v rámci přípravy nasazení a technických konzultací. Provozovatel DS má právo požadovat tyto změny do doby předložení a odsouhlasení Projektové dokumentace.

Procesní rozhraní

Provedení rozhraní je zapotřebí dohodnout v každém jednotlivém případě s

PLDS.

Pojmy pro všechny výrobní:

Disponibilní výkon

Datové slovo „**disponibilní výkon**“ udává hodnotu výkonu výrobní elektřiny, který by mohl být dodáván dlouhodobě bez omezování. K tomu je zapotřebí zvažovat jak povětrnostní podmínky (**VTE, FVE**), tak i stav výroben (revize, poruchy). Datové slovo „**disponibilní výkon**“ je hlášení **PLDS** z výrobní.

U elektrických akumulačních zařízení připojených do sítí **vn** a 110 kV se udává v závislosti na sjednané provozní variantě disponibilní výkon pro režim dodávky do LDS i disponibilní příkon pro režim nabíjení ze sítě a k nim příslušné časy:

Disponibilní výkon elektrického akumulačního zařízení je jmenovitý výkon akumulačního zařízení a aktuální doba do dovoleného vybití

Disponibilní příkon elektrického akumulačního zařízení je jmenovitý nabíjecí výkon a aktuální doba do dovoleného nabití

Jalový výkon

Rozhraní může být provedeno tak, aby byly současně pokryty oba rozsahy jalového výkonu. Výrobní elektřiny musí reagovat pouze ve smluvně dohodnutých rozsazích. Hodnota zadaná **PLDS** bude potvrzena řídicím systémem výroby.

Činný výkon

Ke snížení činného výkonu je předán řídicímu systému výroby elektřiny regulační povel, který udává maximální činnou dodávku výrobních modulů v procentech smluvně dohodnutého výkonu. Hodnota zadaná **PLDS** bude řídicím systémem výroby elektřiny potvrzena.

Zařízení pro zaznamenávání poruch

Výrobní moduly **B2**, **C** a **D** musí být podle **RfG** čl. 15.6 b) vybaveny monitorovacím zařízením archivující průběh vybraných veličin (P, f, U, Q) v časovém úseku -5 až +15 minut se vzorkováním minimálně 0,1s, a to při překročení mezí jmenovitých napětí $U_{n\pm 15\%}$ a více nebo odchylce frekvence 50 Hz vyšší než ± 200 mHz, nebo na pokyn **PLDS**. U VM B1 se doporučuje vybavit výrobní zařízením pro zaznamenávání poruch s monitorováním veličin (P, f, U, Q) v časovém úseku -5 až +15 min se vzorkováním minimálně 1s.

Vzorkování veličin a trvání záznamu je zapotřebí přizpůsobit typu události a ověřovaných reakcí VM na tyto jevy podle části 12.1 této přílohy. Nedomluví-li se **PLDS** s provozovatelem VM jinak, potom platí následující: Sledování chování **VM** při krátkodobých poklesech napětí v části 9.2.2.1 a sledování zkratového proudu synchronních i nesynchronních **VM** vyžaduje vzorkování po 20 ms s trváním záznamu minimálně -1 až 3 s, při krátkodobém nadpětí podle části 9.2.2.2 rovněž vzorkování po 20 ms a trvání záznamu minimálně -1 až 60 s. Stejně vzorkování a trvání záznamu -1 až 60 s jsou vhodné pro sledování režimů regulace činného a jalového výkonu a obnovení činného výkonu po poruše v soustavě.

Při měření frekvence je vzorkování nejvýše po 100 ms, trvání záznamu v časovém úseku -5 až 15 minut.

Tento úsek se zaznamená na elektronické médium a uloží do archivu, kde bude k dispozici na vyžádání provozovatelů soustavy po dobu jednoho roku. Standardním prostředkem pro předání záznamů (časových řad) je formát csv. Přesnost měření je 0.1% pro napětí a výkony a 0.01% pro frekvenci.

Zařízení pro sledování dynamického chování soustavy:

Výrobní moduly **B2**, **C** a **D** musí být vybaveny zařízením pro monitorování kyvů frekvence v rozsahu 0.1 - 5 Hz, archivující průběh vybraných veličin (P, f, U, Q) v časovém úseku 0 až +20 minut se vzorkováním minimálně 0.1 s (optimálně 0.05 s), a to při překročení amplitudy kyvů 2% z velikosti dodávaného činného výkonu nebo při tlumení kyvů $x < 5\%$ $x = (A1 - A2) / A1$, kde A1 a A2 jsou dvě za sebou následující amplitudy kyvů činného výkonu. Kromě výkonů P, Q a frekvence, zařízení zaznamenává napětí a proudy v každé fázi. Ukládání záznamů je obdobné jako u záznamů poruch.

Zařízení pro sledování kvality dodávek:

Pro elektřinu dodávanou regionálními výrobci platí ve společném napájecím bodě stejné parametry kvality, jako jsou uvedeny v části 4.1 Přílohy 3 PPDS [15] pro dodávky elektřiny z DS.

Výrobní moduly **B2**, **C** a **D** budou vybaveny na předacím místě monitorováním kvality elektřiny v rozsahu podle ČSN EN 50160 [3] s vlastnostmi podle [42], [43], minimálně třídy S podle [41].

Dodržování dovolených hodnot napětí, flikru, harmonických a nesymetrie se kontroluje způsobem stanoveným v Příloze 3 PPDS a v podmínkách připojení.

6. ELEKTROMĚRY, MĚŘICÍ A ŘÍDÍCÍ ZAŘÍZENÍ

Druh a počet potřebných měřicích zařízení (elektroměrů **PLDS**) a řídicích přístrojů (přepínačů tarifů) se řídí podle smluvních podmínek pro odběr a dodávku elektřiny příslušného **PLDS**. Proto je nutné projednat jejich umístění s **PLDS** již ve stadiu projektu.

Fakturační elektroměry v majetku **PLDS** a jim přiřazené řídicí přístroje jsou uspořádány na vhodných trvale přístupných místech odsouhlasených **PLDS**. Dodávku a montáž měřicích zařízení zajišťuje **PLDS**. Přístrojové měřicí transformátory napětí či proudu jsou součástí zařízení výroby. Přístrojové měřicí transformátory musí být schváleného typu a úředně ověřeny.

Měřicí zařízení zajišťuje **PLDS**, náklady na jeho instalaci výrobce elektřiny (podrobnosti jsou v **Příloze 5 PPLDS: Fakturační měření**).

V případě oprávněných zájmů **PLDS** musí výrobce vytvořit podmínky pro to, aby přes definované rozhraní mohly být na příslušný dispečink **PLDS** přenášeny další údaje důležité pro bezpečný a hospodárný provoz, např. hodnoty výkonu a stavy vybraných spínačů.

Některé příklady umístění fakturačních elektroměrů výroben jsou uvedeny v části 13.

Pozn.: Podrobnosti k měření je zapotřebí upřesnit při projednávání připojení výroby s **PLDS**.

7. SPÍNACÍ ZAŘÍZENÍ

Pro spojení vlastní výroby se sítí **LDS** musí být použito spínací zařízení (vazební spínač) minimálně se schopností vypínání zátěže (např. vypínač, odpínač s pojistkami, úsekový odpínač), kterému je předřazena zkratová ochrana podle části 8. Tento vazební spínač může být jak na straně nn, tak i na straně vn. Pokud se nepředpokládá ostrovní provoz, lze k tomuto účelu použít spínací zařízení generátoru. Spínací zařízení musí zajišťovat galvanické oddělení ve všech fázích.

Pozn.: Poměrně závažným důsledkem sloučení funkcí oddělení výroby od sítě při poruchách v síti a při pracích na přípojném vedení či vymezování poruch je u jednoduchého připojení výroben ztráta napětí pro vlastní spotřebu a s tím spojené nepříznivé důsledky při opětovném uvádění do provozu. Z tohoto důvodu považujeme pro takto připojené výroby za výhodnější, aby při poruchách v **LDS** docházelo přednostně k vypnutí generátoru a napájení vlastní spotřeby po skončení napěťového poklesu či úspěšném cyklu **OZ** zůstalo zachováno, tedy způsob připojení. podle obr.4 a obr.11.

U výroben se střídači je třeba spínací zařízení umístit na střídavé straně střídače. Při společném umístění ve skříni střídače nesmí být spínací zařízení vyřazeno z činnosti zkratem ve střídači.

Při použití tavných pojistek jako zkratové ochrany u nn generátorů je zapotřebí dimenzovat spínací zařízení minimálně podle vypínacího rozsahu předřazených pojistek.

Výrobce musí prokázat zkratovou odolnost celého zařízení. K tomu mu **PLDS** udá velikost příspěvku zkratového ekvivalentního oteplovacího proudu a velikost nárazového zkratového proudu ze sítě. Způsobí-li nová výroba zvýšení zkratového proudu v síti **PLDS** nad hodnoty, na které je zařízení sítě dimenzováno, pak musí výrobce učinit opatření, která výši zkratového proudu z této výroby nebo jeho vliv patřičně omezí, pokud se s **PLDS** nedohodne jinak.

Některé příklady připojení vlastních výroben jsou uvedeny v části 13.

8. OCHRANY

Opatření na ochranu vlastní výroby (např. zkratovou ochranu, ochranu proti přetížení, ochranu před nebezpečným dotykem) je zapotřebí provést podle části 3 **PPLDS**. U zařízení schopných ostrovního provozu je třeba zajistit chránění i při ostrovním provozu. Nastavení ochrany ve vazbě na **LDS** určuje **PLDS**. Nastavení frekvenčních ochrany zohledňuje kromě požadavků **PLDS** také požadavky provozovatele distribuční soustavy.

K ochraně vlastního zařízení a zařízení jiných odběratelů jsou potřebná další opatření využívající ochran, které při odchylkách napětí a frekvence vybaví příslušná spínací zařízení podle části 7.

Filosofie okamžitého odpojení výroben při poruchách v síti, která byla přijatelná při relativně malém podílu těchto zařízení, není udržitelná při jejich rostoucím podílu v **LDS**.

Proto mohou poklesy napětí při poruchách v síti vyvolat odpojení od sítě pouze ve výjimečných případech.

8.1 MIKROZDROJE

Pro ochrany výroben s fázovými proudy do 16 A provozovaných paralelně s distribuční sítí nn, na které se vztahuje [20], platí následující tabulka

TAB. 4 Ochrany výroben s fázovými proudy do 16 A

Parametr	Maximální vypínací čas [s]	Nastavení pro vypnutí
nadpětí 1. stupeň ⁽¹⁾	3	230 V + 10 %
nadpětí 2. stupeň	0,2 (1)	230 V + 15 %
Nadpětí 3. stupeň ⁽²⁾	0,1	230 V + 20 %
podpětí	1,5	230 V - 15 %
nadfrekvence	0,5	52 Hz
podfrekvence	0,5	47,5 Hz

(1) Pro 1. stupeň nadpětí se použijí 10-minutové hodnoty odpovídající ČSN EN 50160. Výpočet 10-minutové hodnoty musí odpovídat 10 minutové agregaci podle ČSN EN 61000-4-30, třídy S. Tato funkce musí být založena na průměrné efektivní hodnotě napětí v intervalu 10 minut. Odchylka od ČSN EN 61000-4-30 spočívá v klouzavém měřicím okně. Pro porovnání s vypínací mezí postačí výpočet nové 10-minutové hodnoty nejméně každé 3 s.

V některých případech může být s ohledem na síťové poměry třeba jiné nastavení ochrany. Proto je jejich nastavení vždy nutné odsouhlasit s **PLDS**. Vhodným podkladem pro tato nastavení jsou studie dynamického chování výroben v dané síti.

Podpětňová a nadpětňová ochrana musí být trojfázová. V sítích s izolovaným uzlem vn nebo s kompenzací zemních kapacitních proudů může být v dohodě s **PLDS** použita nadpětňová ochrana jednofázová, připojená na sdružené napětí.

Výjimku tvoří jednofázové a dvoufázové výroby do výkonu 3,7 kVA/fáze.

Podfrekvenční a nadfrekvenční ochrana může být jednofázová.

Při připojení výroben k síti **PLDS** provozované s OZ, které mohou tyto výroby ohrozit, je zpoždění vypínání přípustné jen tehdy, když je pro nezpožděné odpojení výroby při OZ k dispozici zvláštní ochrana.

Na rozpoznání stavu odpojení výroby od sítě **PLDS** může být použita též ochrana na skokovou změnu vektoru napětí nebo relé na výkonový skok.

Pozn.: Pro ochranu na skok vektoru zatím není k dispozici metodika pro určení nastavení.

8.2 VÝROBNY ELEKTŘINY S FÁZOVÝM PROUDEM NAD 16 A V SÍTÍCH NN A VÝROBNY PŘIPOJENÉ DO SÍTÍ VN A 110 KV (VM A2, B1, B2, C, D)ÁLKOVÉ ŘÍZENÍ A VÝMĚNA DAT

Nastavení ochrany rozpadového místa

Jako základní nastavení ochrany rozpadového místa jsou doporučeny hodnoty v následující tabulce.

TAB. 5 Ochrany rozpadového místa výroben s moduly (VM (A2), B1, B2, C)

funkce	Rozsah nastavení	Doporučené nastavení ochrany	
Nadpětí 3. Stupeň U >>	1,00 – 1,30 Un	1,25 Un	0,1 s
Nadpětí 2. stupeň U >>	1,00 – 1,30 Un	1,2 Un	nezpožděně (5s) ⁽⁴⁾
Nadpětí 1. stupeň U >	1,00 – 1,30 Un	1,15 Un ⁽¹⁾	≤ 60 s
Podpětí 1. stupeň U <	0,10 – 1,00 Un	0,7 Un	0 – 2,7 s ¹⁾
Podpětí 2. stupeň U <<	0,10 – 1,00 Un	0,3 Un (0,45 Un) ⁽²⁾	≥ 0,15 s
nadfrekvence f >	50 – 52 Hz	51,5 Hz	≤ 100 ms
podfrekvence f <	47,5 – 50 Hz	47,5 Hz ⁽⁴⁾	≤ 100 ms
Jalový výkon/ podpětí (Q• & U<)	0,70 – 1,00 Un	0,85 Un	t _l = 0,5 s

- (1) Pro 1. stupeň nadpětí se použijí 10-minutové hodnoty odpovídající ČSN EN 50160. Výpočet 10-minutové hodnoty musí odpovídat 10 minutové agregaci podle ČSN EN 61000-4-30, třídě S. Tato funkce musí být založena na průměrné efektivní hodnotě napětí v intervalu 10 minut. Odchylka od ČSN EN 61000-4-30 spočívá v klouzavém měřicím okně. Pro porovnání s vypínací mezí postačí výpočet nové 10-minutové hodnoty nejméně každé 3 s.
- (2) Tento napěťový stupeň vyvolá rychlé odpojení od sítě při blízkých zkratech. Nastavení 0,3 Un se volí pro výrobní připojené do sítí 110 kV a napětí měřené na straně **vn** (odpovídá mu cca 15 % Un v přípojném bodě. Nastavení 0,45 Un se volí pro výrobní připojené do sítí **vn** a při měření napětí na straně nižšího napětí.
- (3) Toto nastavení je závislé na výkonu výrobní a kmitočtově závislém přizpůsobení výkonu.

Automatické odpojení u výrobních modulů **D** na základě odchylky napětí od referenční hodnoty nebude podle **RfG** čl. 16.2 c) vyžadováno. Výrobní moduly **D** musí splňovat U/t křivku definovanou jako „fault-ride-through“. Zároveň by iniciace odpojení od soustavy měla probíhat při maximálním a minimálním napětí daném použitou technologií se splněním velikosti a doby provozu v mezích definovaných dle **RfG** čl. 16.2 b).

Nastavení ochran a jejich časová zpoždění udává **PLDS** v závislosti na koncepci chránění, způsobu provozu (**OZ**), přípojném bodě (přípojnice transformovny nebo v síti) a výkonu výrobního modulu.

Nastavení se vztahují ke sdruženému napětí v sítích **vn** a 110 kV. Časy vypnutí sestávají ze součtu časového nastavení a vlastních časů spínačů a ochran.

K provádění funkčních zkoušek ochran je zapotřebí zřídit rozhraní (např. svorkovnici s podélným dělením a zkušebními svorkami).

Výrobce je povinen si zajistit sám, aby spínání, kolísání napětí, krátkodobá přerušení vč. **OZ** nebo jiné přechodové jevy v síti **PLDS** nevedly ke škodám na jeho zařízení.

Všechny ochrany a vypínací obvody těchto ochran budou připraveny k zaplombování.

9. CHOVÁNÍ VÝROBEN V SÍTI

9.1 NORMÁLNÍ PROVOZNÍ PODMÍNKY

9.1.1 Provozní Frekvenční Rozsah Výroben V Síti Nn, Vn A 110 kV

TAB - Provozní frekvenční rozsah výroben v sítích nn, vn a 110 kV

Rozsah frekvence	Doba trvání
47 – 47,5 Hz	20 s
47,5 – 48,5 Hz	30 min*
48,5 – 49 Hz	90 min*
49 – 51 Hz	neomezeně
51 – 51,5 Hz	30 min

Výrobní moduly A1, A2, B1, B2, C a D se nesmí odpojit v případě časové změny frekvence sítě (RoCoF) do hodnoty ± 2 Hz/s, přičemž RoCoF je měřena jako střední hodnota derivace frekvence v časovém intervalu 500 ms (RfG čl. 13 1. b,) [44]. Tabulka výše platí i pro výrobní do 800 W, RoCoF však není povinná [20].

9.1.2 Rozsah trvalého provozního napětí

9.1.2.1 Výrobní elektřiny připojená do sítě nn

Výrobní elektřiny musí být schopna trvalého provozu, pokud napětí v místě připojení zůstává v rozsahu $U_n - 15\%$ až $U_n + 10\%$. Pokud je napětí nižší než U_n , je dovoleno snížení výstupního výkonu odpovídající relativní změně napětí $(U_n - U)/U_n$.

9.1.2.2 Výrobní elektřiny připojená do sítě vn a 110 kV

Výrobní elektřiny připojená do sítě vn a 110 kV musí být schopna trvalého provozu, pokud napětí v místě připojení zůstává v rozsahu $U_c - 10\%$ až $U_c + 10\%$, u výrobních modulů D v rozsahu $U_c - 10\%$ až $U_c + 11,8\%$. Pokud je napětí nižší než U_c , je dovoleno snížení výstupního výkonu odpovídající relativní změně napětí $(U_c - U)/U_c$.

Aby bylo možno uvažovat vzrůst a pokles napětí uvnitř instalace a vliv polohy případných odboček transformátoru, musí být pro samotný výrobní modul brán v úvahu širší provozní rozsah.

9.2 ZÁSADY PODPORY SÍTĚ

Výrobní zařízení musí být schopna se při dodávce do sítě podílet na udržování napětí. Přitom se rozlišuje mezi statickou a dynamickou podporou sítě.

Požadované hodnoty a charakteristiky pro podporu sítě udává **PLDS**. Dodržování zadaných hodnot zajišťuje automatické řízení ve výrobně.

Detailní provedení je specifikováno ve smlouvě o připojení.

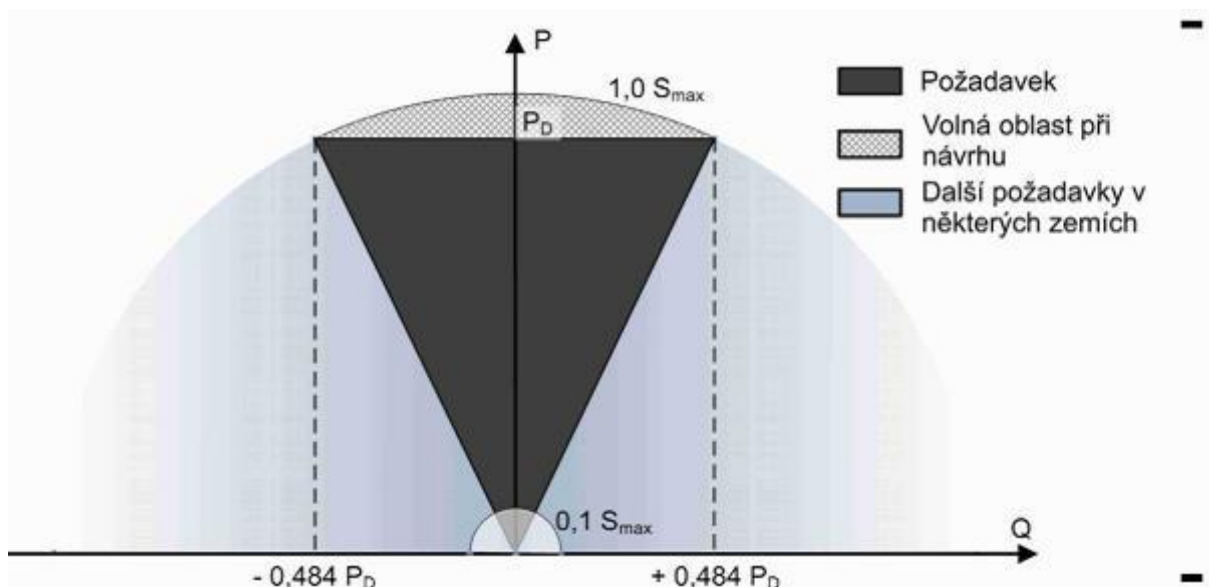
9.2.1 Statické řízení napětí

Statické udržování napětí v síti je udržování napětí ve smluvně stanovených mezích za normálního provozu v síti při pomalých změnách napětí.

Pokud to vyžadují podmínky v síti, a **PLDS** tento požadavek uplatní, musí se výrobní zařízení na statickém udržování napětí podílet pomocí jalového výkonu v rozsahu účinníku výrobní mezi 0,90 kapacitní a 0,90 induktivní dle části 9.4. Výrobní musí být schopna splnit požadavky uvedené níže v celém provozním rozsahu napětí a kmitočtu (viz část 9.1.).

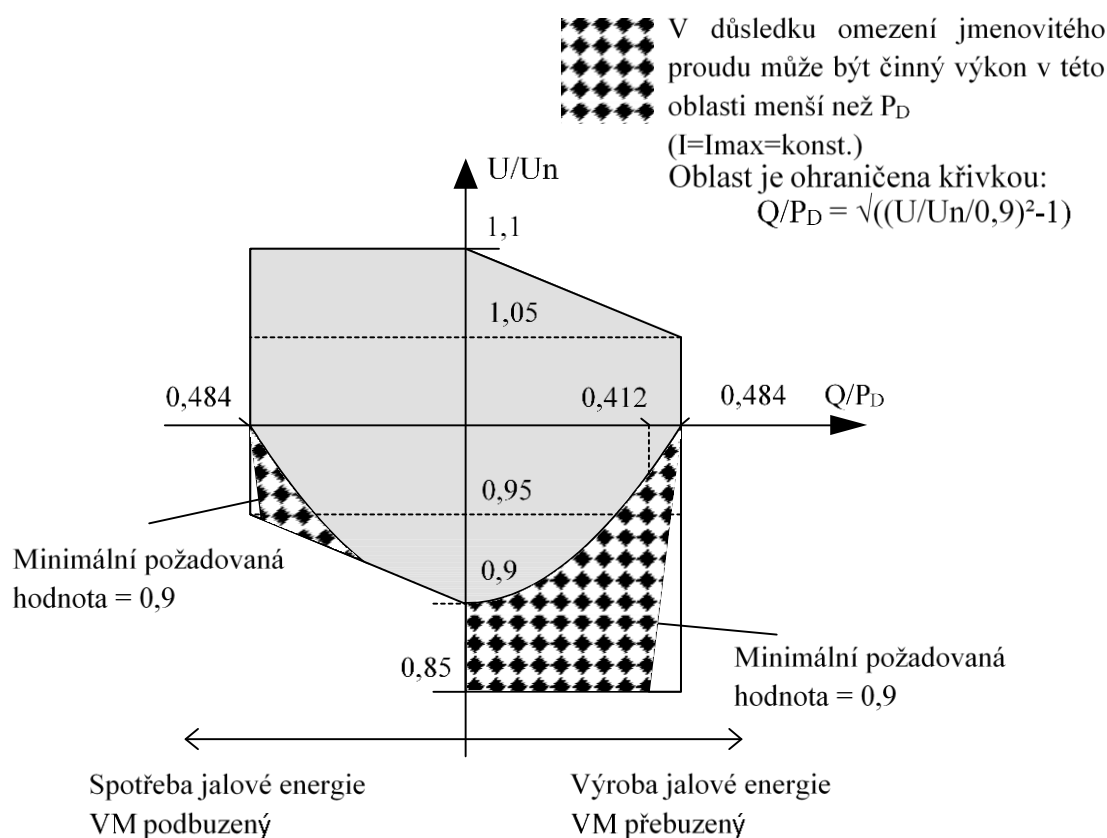
9.2.1.1 Podpora napětí pomocí jalového výkonu zdrojů v síti nn

Grafické znázornění minimálních i nepovinných požadavků dodávky/odběru jalového výkonu při jmenovitém napětí je na následujícím obrázku, kde P_D je návrhový výkon výrobní [29].



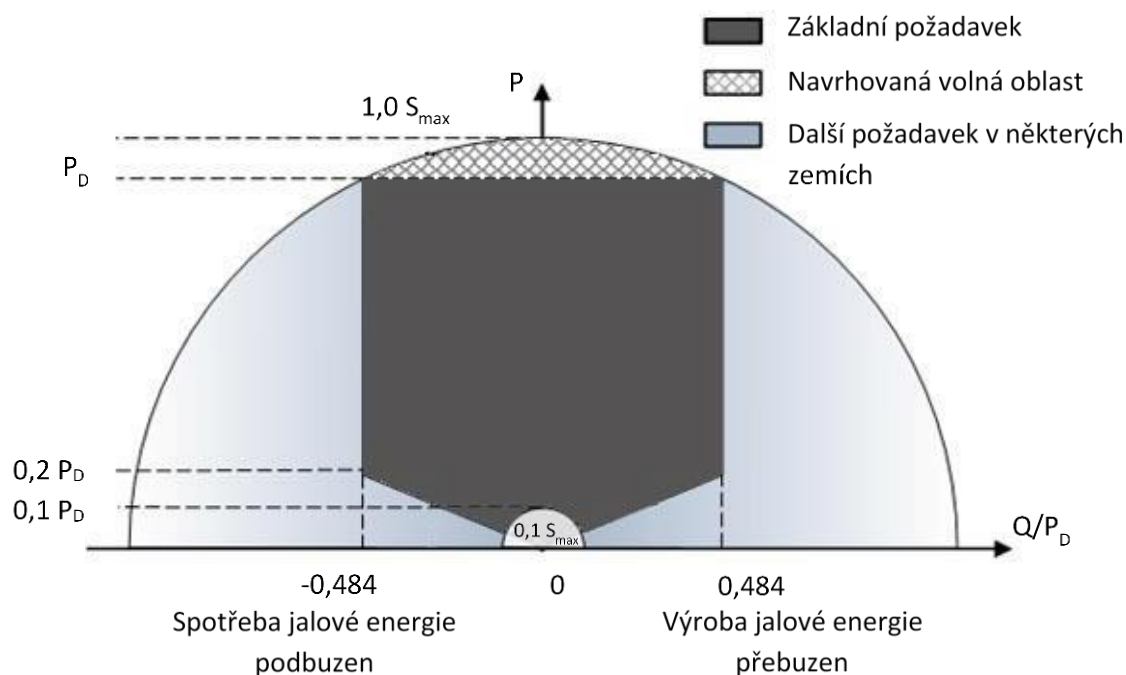
Pro výroby do 800 W podle [20] platí, že účinník mikrogenerátoru za normálních ustálených provozních podmínek v předepsaném tolerančním pásmu jmenovitého napětí musí být vyšší než 0,95, za předpokladu, že výstupní činný výkon mikrogenerátoru je vyšší než 20% jmenovitého výstupního výkonu jednotky. Nižší výstupní výkon, než 20% jmenovitého výkonu mikrogenerátoru nesmí způsobit větší jalový výkon než 10% jeho jmenovitého činného výkonu.

Pro napětí odlišná od jmenovitého, ale uvnitř rozsahu napětí pro trvalý provoz jsou vedeny meze pro minimální požadavky pro na následujícím obrázku.



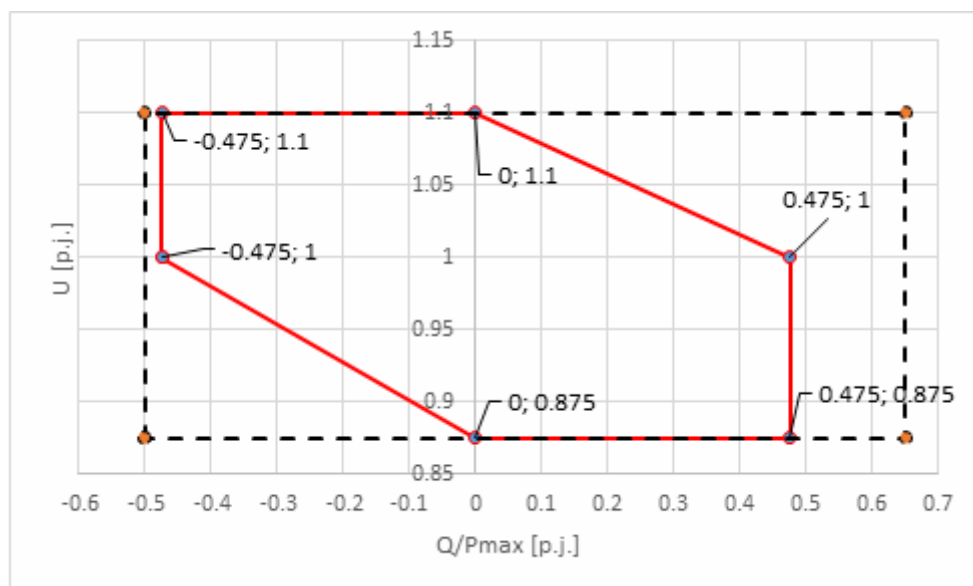
9.2.1.2 Podpora napětí pomocí jalového výkonu VM A2, B1, B2, C a D

Grafické znázornění minimálních i nepovinných požadavků dodávky/odběru jalového výkonu při jmenovitém napětí je pro VM A2, B1, B2, C a D připojené do sítě vn a 110 kV na následujícím obrázku, kde P_D je návrhový výkon výroby [30].



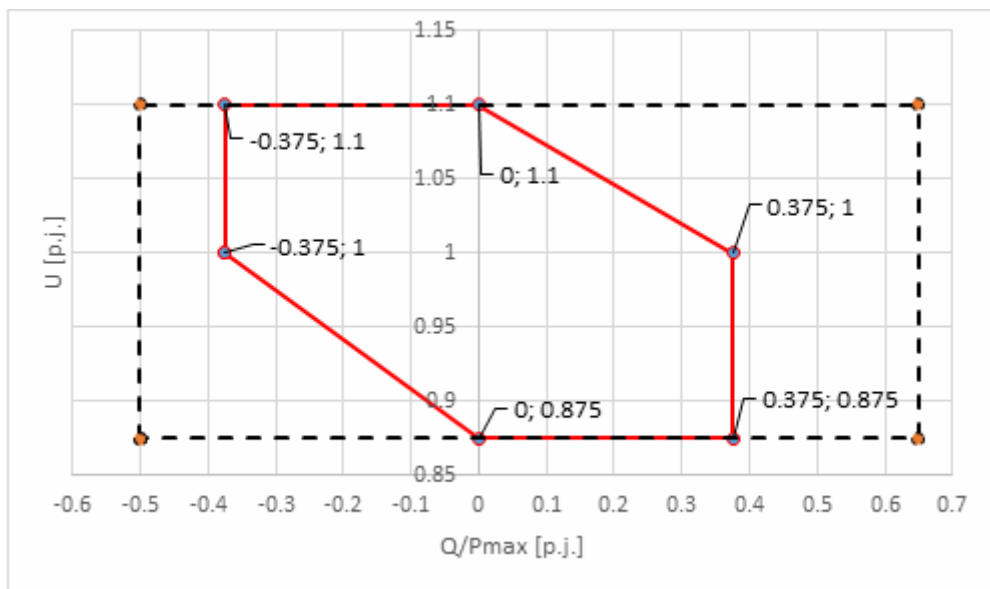
Synchronní výrobní modul B2, C a D musí být podle **RfG** čl. 18.2 schopen dodávat/odebírat dodatečný jalový výkon. Tento dodatečný jalový výkon kompenzuje nabíjecí výkon vedení nebo kabelu vysokého napětí mezi vysokonapěťovými svorkami blokového transformátoru synchronního **VM** nebo svorkami jeho alternátoru a místem připojení, pokud blokový transformátor neexistuje, a je dodáván odpovědným vlastníkem tohoto vedení nebo kabelu při dodávce činného výkonu v místě připojení.

V případě dodávky maximálního P do soustavy musí být výrobní modul schopen pracovat v mezích stanovených v diagramu níže.

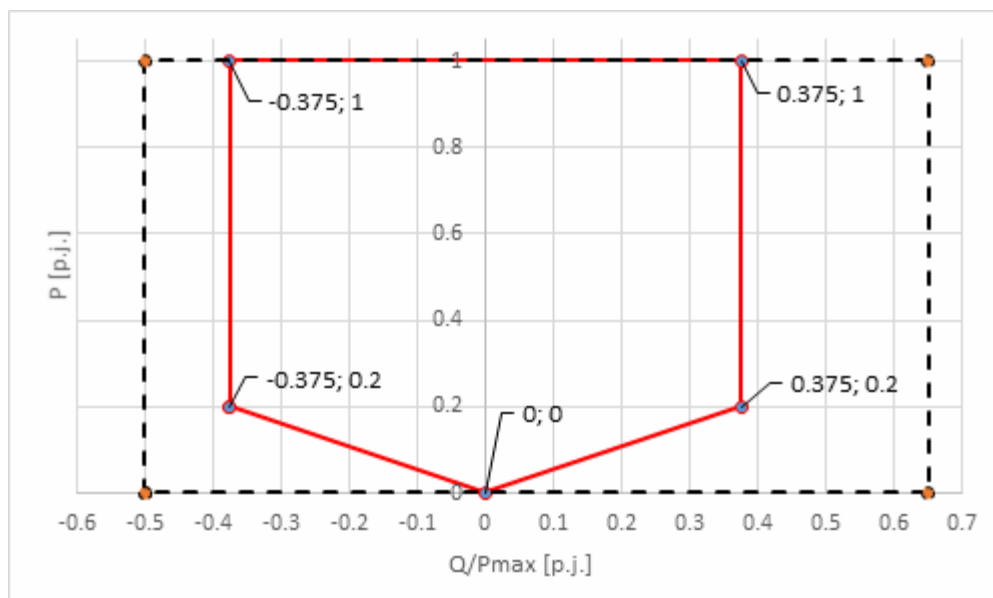


Nesynchronní výrobní modul B2, C a D musí být podle **RfG** čl. 21.3 a), b) a c) schopen dodávat dodatečný jalový výkon. Tento dodatečný jalový výkon kompenzuje nabíjecí výkon vedení nebo kabelu vysokého napětí mezi vysokonapěťovými svorkami blokového transformátoru nesynchronního výrobního modulu nebo svorkami jeho a měniče a místem připojení (pokud blokový transformátor neexistuje), a je dodáván odpovědným vlastníkem tohoto vedení nebo kabelu při dodávce činného výkonu v místě připojení.

Nesynchronní výrobní modul B2, C a D musí být schopen pracovat při maximálním dodávaném činném výkonu v rámci diagramu na následujícím obrázku.



Při dodáváním výkonu nižším, než je maximální, musí být výrobní modul schopen pracovat v rámci diagramu stanoveném na následujícím obrázku. V případě, že nejsou k dispozici všechny výrobní bloky dodávající činný výkon v provozu je schopnost dodávky P a Q úměrně nižší.



Nesynchronní VM B2, C a D musí provést změnu jalového výkonu na 90% požadované změny bez zpoždění, nejpozději však do $t_1=4s$ s ustálením dle parametrů definovaných v článku 21 odstavce 3 písmeno d) **RfG** do $t_2 = 30s$.

9.2.2 Dynamická podpora sítě

Dynamickou podporou sítě se rozumí udržování napětí při poklesech napětí v síti vvn a zvn, zamezující nežádoucímu odpojení výkonů napájejících síť nn, vn a rozpadu sítě.

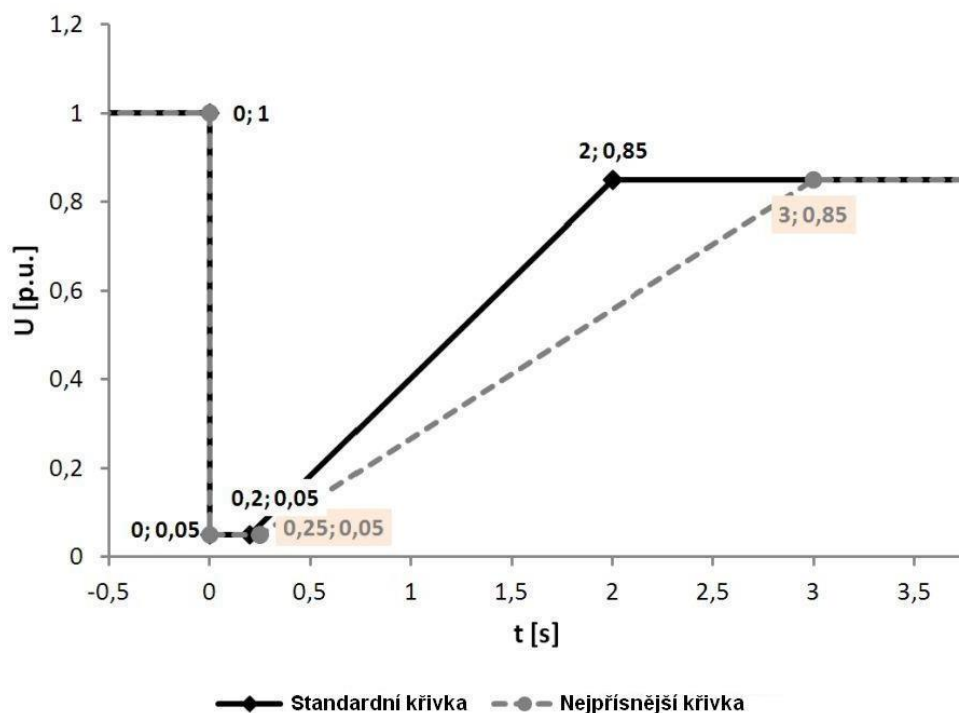
Proto se musí i výrobní v sítích nn, vn a 110 kV podílet na dynamické podpoře sítě. To znamená, že musí být technicky schopné zůstat připojené i při poruchách v síti, při kterých dochází k poklesům napětí. To se týká všech druhů zkratů (jedno-, dvou-, i třífázových).

U výroben připojených do sítí nn se hodnotí nejmenší fázové napětí, a pokud není střední vodič, pak nejmenší sdružené napětí. U výroben v sítích vn a 110 kV se hodnotí nejmenší sdružené napětí.

9.2.2.1 Překlenutí poruchy při krátkodobém poklesu napětí (Low voltage ride through - LVRT)

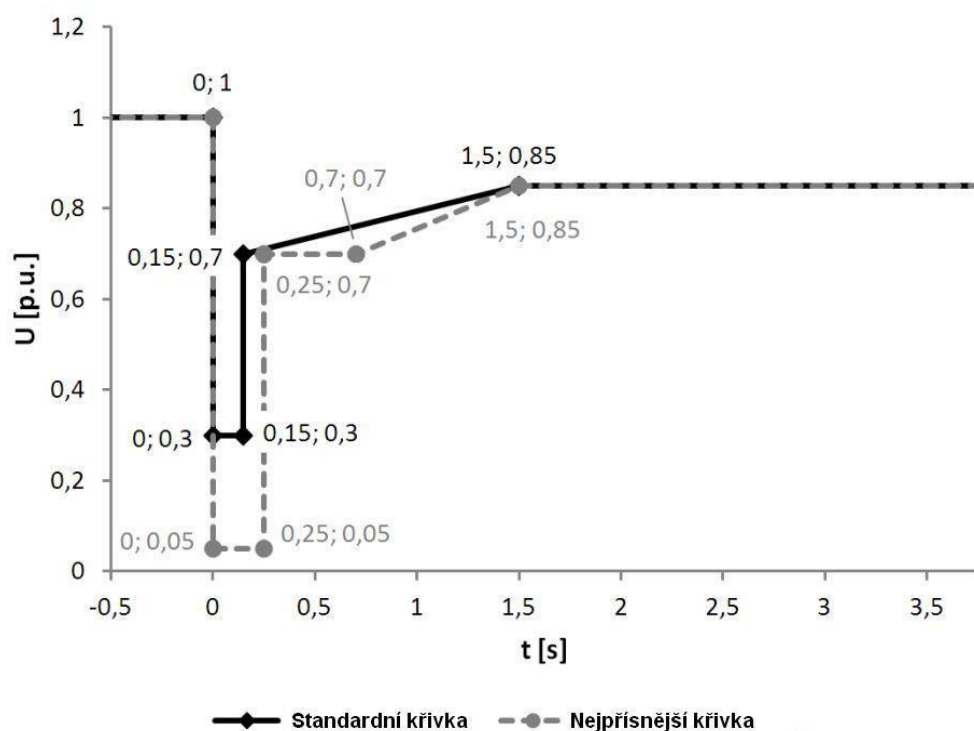
Výrobní připojená pomocí střídače

Na obrázku níže je zobrazena schopnost překlenutí poruchy pro výrobní se třídícím na výstupu



Přímo připojená výrobní

Na obrázku níže je zobrazena schopnost překlenutí poruchy přímo připojených generátorů



Jde-li o připojení do sítě s **OZ**, pak k odpojení musí dojít v průběhu beznapěťové přestávky.

Nastavení ochrany výroben musí být koordinováno s požadovanými hodnotami, aby jednak nedocházelo k ohrožení zařízení výroben, jednak k jejich předčasnému odpojení.

9.2.2.2 Překlenutí poruchy při krátkodobém nadpětí(HVRT)

Výrobní moduly musí být schopny zůstat připojeny, pokud napětí na vývodech nepřekročí horní mez rozsahu napětí pro trvalý provoz až do úrovně 120% dohodnutého napětí po dobu 1 sekundy, a 115% deklarovaného napětí po dobu 60 sekund.

U sítí nízkého napětí musí být vyhodnoceno nejvyšší fázové napětí, nebo tam kde není dostupné fázové nejvyšší sdružené napětí, zatímco u sítí vysokého napětí a 110 kV musí být vyhodnoceno nejvyšší sdružené napětí.

Jde-li o připojení do sítě s **OZ**, pak k odpojení musí dojít v průběhu beznapěťové přestávky. **PLDS** stanoví, které výrobní se podle jejich předpokládaných technických možností musí podílet na dynamické podpoře sítě. To se děje zadáním nastavení pro rozpadovou síťovou ochranu.

9.2.2.3 Požadavky na zkratový proud nesynchronních VM

Nesynchronní VM B1, B2 C a D musí být podle čl. 20.2 b, c) RfG schopen aktivovat dodávku zkratového proudu, a to buď:

- zajištěním dodávky rychlého poruchového proudu v místě připojení, nebo
- měřením odchylek napětí na svorkách jednotlivých bloků nesynchronního výrobního modulu a dodáním rychlého poruchového proudu na svorky těchto bloků;

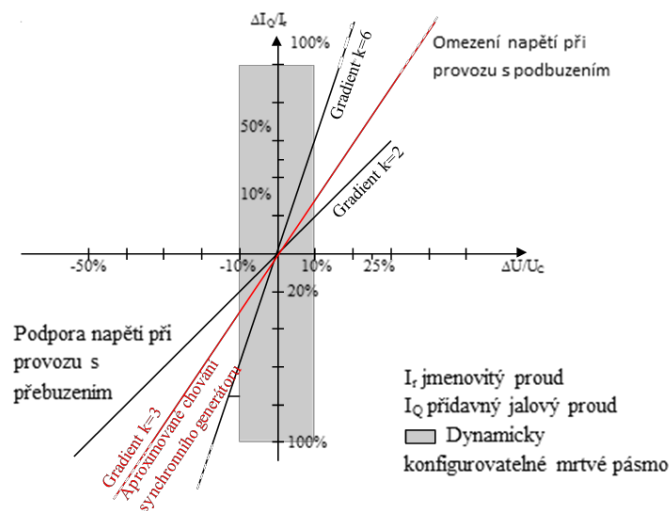
Identifikace poruchy:

- sdružené napětí $U < 90\% U_n$ nebo $> 110\% U_n$
- konec poruchy: $90\% U_n > U < 110\% U_n$
- poruchový proud: $D_i = k \cdot D_u$; $2 \leq k \leq 6$
- doba odezvy: ≤ 30 ms
- doba ustálení: ≤ 60 ms
-

D_i = příspěvek okamžité hodnoty proudu v procentech jmenovitého proudu

k = koeficient, vyjadřující dosah proudu jalového charakteru (závislý především na uk transformátoru)

D_u = odchylka napětí od jmenovité hodnoty v procentech



9.2.2.4 Schopnost startu ze tmy

Schopnost startu ze tmy podle RfG, článek 15.5a) není povinná. Pokud bude schopnost startu ze tmy požadována a smluvně sjednána, výrobní modul C a D musí zahájit dodávku P do vydělené části DS do 30 minut bez jakékoliv vnější dodávky elektrické energie.

Pro kategorii výrobních modulů B2 bude schopnost startu ze tmy požadována výběrově po vzájemném odsouhlasení vlastníka výrobního modulu a provozovatele soustavy.

9.2.2.5 Schopnost ostrovního provozu

Pokud jde o schopnost podílet se na ostrovním provozu platí RfG, článek 15.5.b):

- 1) VM C a D musí být schopen podílet se na ostrovním provozu, vyžádá-li si to příslušný provozovatel soustavy v koordinaci s příslušným provozovatelem přenosové soustavy,
 - (a) frekvenční limity pro ostrovní provoz musí být stejné jako limity v části 9.1.1 zavedené v souladu s RfG čl. 13 odst. 1 písm. a),

(b) napětíové limity pro ostrovní provoz musí být stejné jako limity zavedené v části 9.1.2 v souladu s **RfG** čl. 15 odst. 3 nebo případně v souladu s čl. 16 odst. 2;

- 2) **VM C a D** musí být schopny pracovat během ostrovního provozu ve frekvenčně závislém režimu **FSM** podle **RfG** čl. 15 odst. 2 písm. d). V případě přebytku výkonu musí být výrobní moduly schopny snížit činný výkon na výstupu z předchozího pracovního bodu na jakýkoli nový pracovní bod v rámci provozního diagramu P-Q. V souvislosti s tím musí výrobní modul být schopen snížit činný výkon na výstupu v takovém rozsahu, nakolik je to technicky možné, avšak alespoň na 55 % své maximální kapacity;
- 3) způsob detekce přechodu z provozu v propojené soustavě na ostrovní provoz musí být dohodnut mezi vlastníkem výrobní elektrárny a příslušným provozovatelem soustavy v koordinaci s příslušným provozovatelem přenosové soustavy. Dohodnutý způsob detekce nesmí být založen pouze na stavových signálech spínacích zařízení provozovatele soustavy;

Způsob detekce přechodu na ostrovní provoz **VM C a D** je dán změnou průběhu frekvence a napětí. Frekvence a napětí je monitorována pro identifikace přechodu z tvrdé soustavy do ostrovního provozu. Přechod do ostrovního provozu je detekován jednoznačně dosažení odchylky frekvence ± 200 mHz bez záměrného zpoždění.

Zařízení uživatelů s výrobními elektrárnami, které při poruchách v napájecí síti přejdou pro pokrytí vlastní spotřeby do ostrovního provozu, se musí až do odpojení od sítě **PLDS** podílet na podpoře sítě. Zamýšlený ostrovní provoz je zapotřebí odsouhlasit s **PLDS** v rámci požadavku na připojení.

9.2.2.6 Schopnost rychlého přifázování

VM C a D musí mít schopnost v případě potřeby pracovat po dobu alespoň 2 hodin na vlastní spotřebě, než dojde k trvalému odstavení **VM** z provozu.

9.3 PŘIZPŮSOBENÍ ČINNÉHO VÝKONU

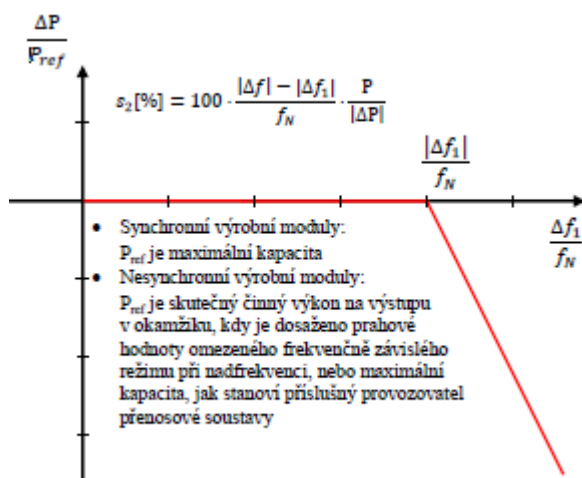
Všechny výrobní připojené do **LDS** musí být schopné snižovat činný výkon automaticky v závislosti na kmitočtu v síti a podle poměrů v síti i podle povelů z řídicího dispečinku **PLDS** nebo se automaticky odpojit od **LDS**.

9.3.1 Snižování činného výkonu při nadfrekvenci

Výrobní modul musí být schopen aktivovat poskytování frekvenční odezvy činného výkonu podle obrázku níže při prahové hodnotě frekvence a při nastavení statiky, jež stanoví příslušný provozovatel přenosové soustavy pro svou regulační oblast v koordinaci s provozovatelem přenosových soustav téže synchronně propojené oblasti, aby byl zajištěn minimální dopad na sousední oblasti:

- prahová hodnota frekvence musí být mezi 50,2 Hz a 50,5 Hz včetně;
- nastavení statiky musí být mezi 2 % a 12 %;

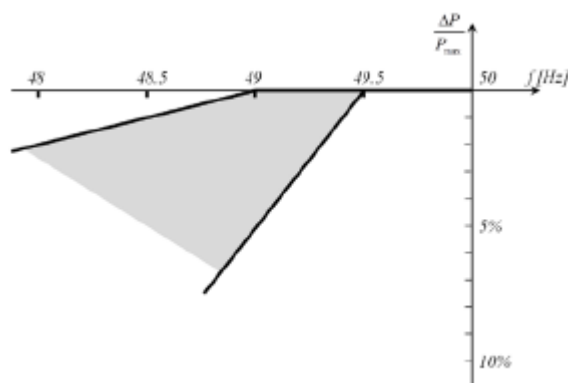
Defaultní prahová frekvence v **ČR** je 50,2 Hz, statika $s_2 = 5$ %



P_{ref} je referenční činný výkon, ke kterému je vztažena ΔP ; pro synchronní výrobní moduly a pro nesynchronní výrobní moduly může být stanoven různě. ΔP je změna činného výkonu na výstupu z výrobního modulu. f_N je jmenovitá frekvence (50 Hz) v soustavě a Δf je odchylka frekvence v soustavě. Při nadfrekvencích, kdy Δf je vyšší než Δf_1 , musí být výrobní modul schopen snížit činný výkon na výstupu v souladu se statistikou s_2 .

9.3.2 Snižování činného výkonu při podfrekvenci

Příslušný provozovatel **LDS** definuje dovozené snížení činného výkonu z maximální hodnoty se snižující se frekvencí v rozsahu mezi plnými čarami na obrázku níže.



Obrázek představuje meze, definované příslušným provozovatelem **DS**.

9.3.2.1 Frekvenční odezva činného výkonu akumulčního zařízení při podfrekvenci

Elektrické akumulční zařízení ve výrobě musí být schopné aktivace odezvy činného výkonu na podfrekvenci.

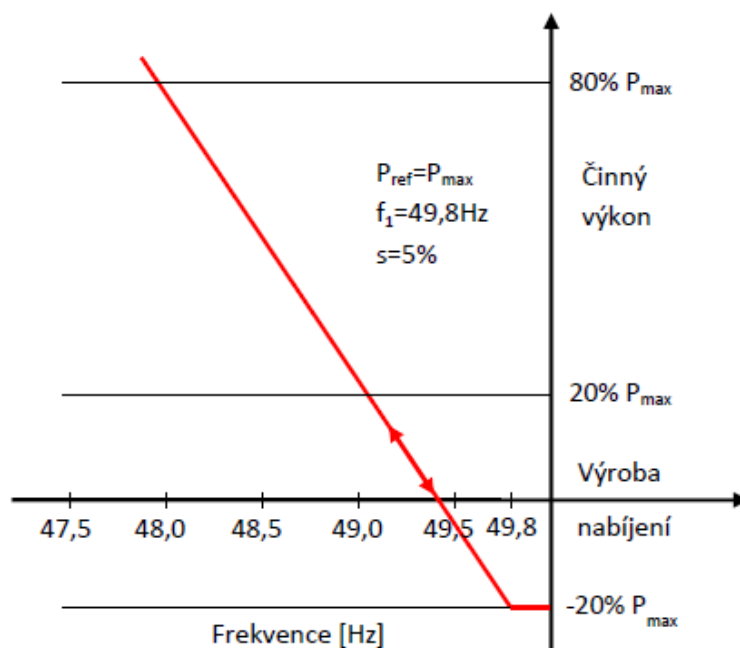
U bateriových akumulčních zařízení musí být frekvenční odezva poskytována při nabíjení i v režimu dodávky.

Odezva činného výkonu na podfrekvenci musí být poskytována při programovatelné mezi frekvence, minimálně mezi 49,8 a 49,5 včetně, při programovatelné statice v rozsahu minimálně od 2 % do 12 %. Referenční výkon P_{ref} je P_{max} .

Výrobní modul musí být schopný aktivace frekvenční odezvy činného výkonu na podfrekvenci tak rychle, jak je to technicky možné s vlastním zpožděním do 2 s a odezvou maximálně 30 s. Přídavné zpoždění musí být programovatelné k nastavení zpoždění na hodnotu mezi vnitřním zpožděním a 2 s.

Po aktivaci musí frekvenční odezva činného výkonu používat aktuální hodnotu frekvence a reagovat na její vzrůst nebo snížení podle naprogramované statiky s přesností ± 10 % jmenovitého výkonu. Nepřesnost měření frekvence musí být do ± 10 mHz.

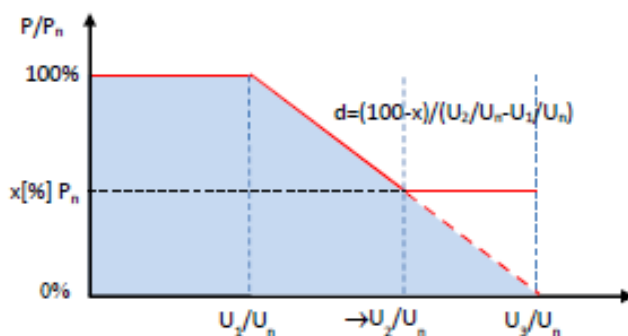
Nastavení mezní frekvence f_1 , statiky a přídavného zpoždění definuje **PLDS**, pokud nejsou definovány, funkce musí být zablokována. Na obrázku níže je zobrazena frekvenční odezva činného výkonu na podfrekvenci u akumulčního zařízení.



9.3.3 Snížení činného výkonu závislé na napětí – funkce $P(U)$

Všechny výrobní připojené pomocí střídače s výkonem do 16 A na fázi včetně a dále všechny výrobní s výkonem nad 16 A na fázi připojené do LDS na hladině nn budou vybaveny generátory s funkcí pro řízení napětí činným výkonem dle norem [20] a [32]. Konkrétní hodnoty funkce $P(U)$, znázorněné na obrázku níže stanoví podle síťových podmínek **PLDS**, ev. studie připojitelnosti.

Pozn.: Důvodem je snaha zabránit odpojení výroben nadpětíovými ochranami, proto je u výrobní s mikrogenerátorem a u výroben/výrobních modulů s výkonem nad 16 A na fázi připojovaných do LDS na hladině nn povoleno snížení činného výkonu v závislosti na zvyšujícím se napětí. Pokud je tato funkce aktivována, výrobní a výrobní moduly mohou snížit činný výkon podle výrobcem zvolené logiky. Nicméně tato logika nesmí mít za následek změnu výstupního výkonu po krocích nebo kmitání výstupního výkonu.



9.3.4 Řízení činného výkonu v závislosti na provozních podmínkách

Výrobní elektrárny s **VM A2 a B1** i akumulční zařízení (v obou provozních stavech – nabíjení i vybíjení) musí být provozovatelná se sníženým činným výkonem a vybavena rozhraním (vstupním portem) aby na pokyn na vstupním portu mohl snížit činný výkon na výstupu (RfG čl. 14.2). **PLDS** je ve smyslu [1] oprávněn ke změně činného výkonu v následujících stavech sítě:

- potenciální ohrožení bezpečného provozu systému (např. při předcházení stavu nouze a při stavech nouze)
- nutné provozní práce, popř. nebezpečí přetížení v síti **PLDS**
- nebezpečí vzniku ostrovního provozu
- ohrožení statické nebo dynamické stability
- vzrůst frekvence ohrožující systém
- údržba nebo provádění stavebních prací na zařízení **LDS** nebo v jeho blízkosti

V těchto případech má **PLDS** právo vyžadovat automaticky působící přechodné omezení dodávaného činného výkonu nebo odpojení zařízení. **PLDS** nezasahuje do řízení výrobní, nýbrž zadává požadovanou hodnotu.

Snížení dodávaného výkonu na hodnotu požadovanou **PLDS** v přípojném bodě sítě (např. na 60, 30 a 0 % instalovaného výkonu u **FVE**, akumulčních zařízení, výrobní elektrárny s akumulčním zařízením a 100, 75 a 50 % u **BPS**) musí být neprodlené, maximálně v průběhu jedné minuty, ale do 5 s po obdržení pokynu na vstupním portu výrobního modulu. Přitom musí být technicky možné snížení až na hodnotu 0 % bez automatického odpojení celé výrobní od sítě.

Regulační systémy výrobních modulů musí být (dle RfG čl. 15.2 a,b) schopny upravovat zadanou hodnotu činného výkonu v souladu s pokyny provozovatele soustavy (neboli obsahovat terminál elektrárny pro dálkové řízení). Doba, během níž musí být zadaná hodnota činného výkonu dosažena, je stanovena v tabulce níže. Přípustná odchylka skutečného činného výkonu od požadované hodnoty je $\pm 5\%$.

TAB - Doba odezvy na požadavek pro změnu výkonu podle dostupnosti primárního zdroje energie

Primární zdroj	Doba pro dosažení žádané hodnoty
Synchronní VM	5 minut
Nesynchronní VM (připojené přes měnič)	1 minuta

Výrobní moduly musí být podle čl. 15.6e) **RfG** schopny zvyšovat výkon gradientem alespoň $2\%P_n/\text{min}$, ale ne rychleji než $40\%P_n/\text{min}$.

Výrobní moduly musí být schopny snižovat výkon gradientem alespoň $-2\%P_n/\text{min}$, ale ne rychleji než $-40\%P_n/\text{min}$.

Při omezení činného výkonu vzrůstem frekvence může být činný výkon opět zvyšován teprve po návratu frekvence na hodnotu $f \leq 50,1 \text{ Hz}$. Rozsah necitlivosti musí být do 10 mHz.

9.4 ŘÍZENÍ JALOVÉHO VÝKONU V ZÁVISLOSTI NA PROVOZNÍCH PODMÍNKÁCH

Obecně způsob řízení jalového výkonu závisí vždy na konkrétním místě distribuční soustavy a určuje ho **PLDS** po konzultaci s výrobcem. Možné způsoby řízení jalového výkonu generátorů vyplývají z RfG a z norem [20], [29] a [30]. Požadovaný rozsah účinníku/jalového výkonu výrobních modulů/výroben je uveden v části 9.2.1.

9.4.1 Způsoby řízení jalového výkonu

Jalový výkon výrobní musí být od instalovaného výkonu 100 kVA řiditelný. Řízení jalového výkonu v rozsahu účinníku výrobní mezi 0,90 kapacitní a 0,90 induktivní je součástí udržování kvality elektřiny a musí být využitelné kdykoliv. Řízení jalového výkonu mimo uvedený rozsah účinníku výrobní může být s výrobcem dohodnuto smluvně v rámci poskytování podpůrné služby PLDS.

Při dodávce činného výkonu je nastavení jalového výkonu zadáváno PLDS buď pevnou hodnotou, nebo když to provoz sítě vyžaduje dálkově nastavitelnou žádanou hodnotou.

Žádaná hodnota je buď:

- | | |
|--|-------------------|
| - Pevná hodnota jalového výkonu | Q fix |
| - Hodnota jalového výkonu závislá na napětí | Q (U) |
| - Hodnota jalového výkonu závislá na činném výkonu | Q (P) |
| - Pevná hodnota účinníku | Cos φ fix |
| - Hodnota účinníku závislá na napětí | Cos φ (U) |
| - Hodnota účinníku závislá na činném výkonu | Cos φ (P) |
| - Zadaná hodnota napětí | |

Pokud je PLDS zadána charakteristika, musí být automaticky nastavena odpovídající ustálená hodnota jalového výkonu:

- Pro charakteristiku $\cos \varphi = f(P)$ do 10 s
- Pro charakteristiku Q (U) nastavitelně mezi 10 s a jednou minutou (udá PLDS)

Nesynchronní moduly B2, C a D musí podle **RfG** čl.21. 3d) provést změnu jalového výkonu na 90% požadované hodnoty bez zpoždění, nejpozději však do $t_1=4s$ s ustálením dle parametrů definovaných v **RfG** článku 21 odstavec 3 d) do $t_2 = 30s$.

Stejně jako zvolený způsob řízení, tak i žádané hodnoty zadává **PLDS** podle potřeb provozu sítě individuálně pro každou výrobní elektřiny. Při zadávání vychází **PLDS** také z technických možností dané výrobní.

Zadání může být buď:

- Dohodou na hodnotě nebo harmonogramu nebo
- On-line zadáváním

Při variantě on-line zadávání musí vždy po novém zadání dosažen nový pracovní bod výměny jalového výkonu nejpozději po jedné minutě. U kompenzačního zařízení výrobní je zapotřebí přihlížet ke způsobu provozu vlastní výrobní a z toho vyplývajících zpětných vlivů na síťové napětí.

Při silně kolísajícím výkonu pohonu (např. u některých typů větrných elektráren) musí být kompenzace jalového výkonu automatická a dostatečně rychlá.

Kompenzační kondenzátory nesmějí být připínány před zapnutím generátoru. Při vypínání generátoru musí být odpojeny současně.

Provoz výrobní může vyžadovat opatření k omezení napětí harmonických a pro zamezení nepřipustného zpětného ovlivnění HDO. S **PLDS** je proto zapotřebí odsouhlasit výkon, zapojení a způsob regulace kompenzačního zařízení, případně i hrazení harmonických nebo frekvence HDO vhodnými indukčnostmi.

Pro jednoznačné přiřazení pásem účinníku slouží následující tabulka. Pro předcházení rozporům při hodnocení účinníku se přitom doporučuje používat jednotně spotřebičovou orientaci.

Příklad	Zdrojová orientace	Spotřebičová orientace
Synchronní generátor (přebuzený)	$P > 0$ a $Q > 0$ $0^\circ < \varphi < 90^\circ$	$P < 0$ a $Q < 0$ $180^\circ < \varphi < 270^\circ$
Asynchronní generátor	$P > 0$ a $Q < 0$ $270^\circ < \varphi < 360^\circ$	$P < 0$ a $Q > 0$ $90^\circ < \varphi < 180^\circ$

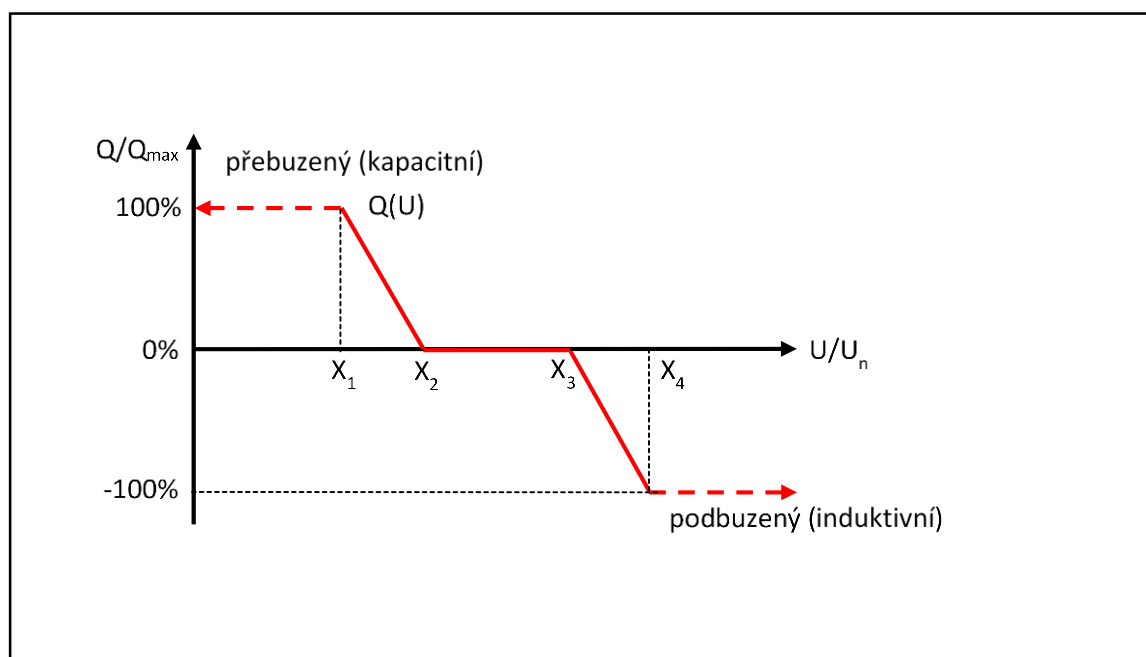
Synchronní motor (přebuzený)	$P < 0$ a $Q > 0$ $90^\circ < \varphi < 180^\circ$	$P > 0$ a $Q < 0$ $270^\circ < \varphi < 360^\circ$
Asynchronní motor	$P < 0$ a $Q < 0$ $180^\circ < \varphi < 270^\circ$	$P > 0$ a $Q > 0$ $0^\circ < \varphi < 90^\circ$

Způsob kompenzace, včetně respektování vlivu rozvodů výrobní je nutno odsouhlasit s **PLDS**.

9.4.2 Jalový výkon závislý na napětí – funkce $Q(U)$

Tato funkce vyžaduje vzhledem k předpokládanému rozsahu využití u velkého počtu blízkých zdrojů připojovaných do sítí nn koordinaci jejich parametrů pro bezpečný provoz.

Charakteristická křivka $Q(U)$ podle následujícího obrázku musí být nastavitelná, nastavení určí **PLDS** podle místních síťových podmínek, ev. studie připojitelnosti.



$Q(U)$ charakteristika je definována čtyřmi body, které definují tvar regulační charakteristiky, kde osa X odpovídá poměru měřené hodnoty napětí v **místě připojení** výrobní a jmenovité hodnoty napětí, osa Y odpovídá poměru dodávaného/odebraného jalového výkonu výrobní a maximální hodnoty jalového výkonu, který je výrobní schopna dodat/odebrat.

Bod X_1 : Hodnota poměru U/U_n menší než 1, které odpovídá maximální dodávaný jalový výkon výrobní, pro zvýšení hodnoty napětí v **místě připojení**

Bod X_2 : Hodnota poměru U/U_n menší než 1, která je počáteční hodnotou pro dodávku jalového výkonu pro zvýšení napětí v **místě připojení**.

Bod X_3 : Hodnota poměru U/U_n větší než 1, která je počáteční hodnotou odběru jalového výkonu pro snížení napětí v **místě připojení**

Bod X_4 : Hodnota poměru U/U_n větší než 1, které odpovídá maximální odebraný jalový výkon výrobní, pro snížení hodnoty napětí v **místě připojení**

Příklad nastavení:

$X_1=0,94:1$; $X_2=0,97:0$; $X_3=1,05:0$; $X_4=1,08:-1$

Při nastavení parametrů regulační charakteristiky pro konkrétní případ je zapotřebí brát ohled na velikost napětí na přípojnicí a vhodné nastavení strmosti regulace s ohledem na pohyb napětí podél vývodů vlivem dodávky výkonů od výroben.

Po skokové změně napětí musí nesynchronní výrobní modul být schopen dosáhnout 90 % změny jalového výkonu na výstupu do doby t_1 , kterou stanoví příslušný provozovatel soustavy v rozpětí 1 až 5 sekund, a musí se ustálit na hodnotě stanovené pomocí strmosti do doby t_2 stanovené příslušným provozovatelem soustavy v rozpětí 5 až 60

sekund s přípustnou odchylkou jalového výkonu v ustáleném stavu nejvýše 5 % maximálního jalového výkonu. Časové hodnoty stanoví příslušný provozovatel soustavy.

9.5 AUTOMATICKÉ OPĚTOVNÉ PŘIPOJENÍ VÝROBEN

Podmínky pro automatické připojení k soustavě - článek 13.7 RfG [44].

Automatické připojení je povoleno, pokud příslušný **PLDS** v koordinaci s příslušným provozovatelem distribuční soustavy nestanoví jinak a **PLDS** nezakázal opětovné připojení z důvodu řízení činného výkonu v závislosti na provozních podmínkách (např. vysláním omezovacího signálu 0%)

Výrobní moduly A1, A2, B1, B2 a C a podle [20] i zdroje do 800 W odpojené od sítě z důvodu odchylky napětí či frekvence mohou být opětovně automaticky připojeny k **LDS** dle následujících kritérií:

1. Napětí a frekvence jsou po dobu 300 s (5 min) v mezích
 - a. Napětí - 85 – 110 % jmenovité hodnoty
 - b. Frekvence - 47,5 – 50,05 Hz
2. Postupné najetí na výkon od nuly s gradientem max. 10% P_n za minutu

Není-li výrobní elektrárna s moduly A1, A2, B1, B2 a C schopna postupného najetí na výkon (dle bodu 2), připojí se výrobní elektrárna zpět k **LDS** po době, kterou stanoví **PLDS** v intervalu 0-20 min; při probíhající kontrole mezi napětí a frekvence dle bodu 1.

Při automatickém připojení musí dodávaný výkon z výroby respektovat příp. požadavky na výkonové omezení z důvodu řízení činného výkonu v závislosti na provozních podmínkách (kap. 9.3). Synchronizace výroby se sítí musí být plně automatizovaná.

Automatické připojení pro **VM** typu D je zakázáno, **VM** typu D se zpětně připojují na pokyn dispečera technického dispečinku **PLDS**.

Synchronizační zařízení výrobního modulu D má podle čl. 16.4 d) RfG tyto možnosti nastavení (pokud není v podmínkách připojení sjednáno jinak):

- odchylka napětí: ΔU 30% pro napětí v dovozených mezích
- odchylka frekvence: ± 250 mHz při rozsahu frekvence 47.5-51.5 Hz
- rozdíl fázového úhlu: $\pm 10^\circ$ na napěťové hladině
- sled fází musí být stejný

10. PODMÍNKY PRO PŘIPOJENÍ

K zabránění zavlečení zpětného napětí do sítě **PLDS** je zapotřebí zajistit technickými opatřeními, aby připojení vlastní výroby k síti **LDS** bylo možné pouze tehdy, když jsou všechny fáze sítě pod napětím.

K připojení může být použit jak spínač, který spojuje celé zařízení odběratele se sítí, tak i spínač, který spojuje generátor popř. více paralelních generátorů se zbylým zařízením odběratele. Zapnutí tohoto vazebního vypínače musí být blokováno do té doby, dokud není na každé fázi napětí minimálně nad rozběhovou hodnotou podpět'ové ochrany. K ochraně vlastní výroby se doporučuje časové zpoždění mezi obnovením napětí v síti a připojením výroby v rozsahu minut.

Časové odstupňování při připojování více generátorů a blokových transformátorů v jednom společném napájecím bodu je zapotřebí odsouhlasit s **PLDS**.

10.1 ZVÝŠENÍ NAPĚTÍ

Zvýšení napětí vyvolané provozem připojených výroben nesmí v nejnepriznivějším případě (přípojném bodu) překročit 2 % pro výroby s přípojným místem v síti vn ve srovnání s napětím bez jejich připojení, současně nesmí být překročeny limity napětí v předávacím místě výroby podle [3].

$$\Delta u_{vn} \leq 2 \% \quad (1)$$

pro výroby s přípojným místem v síti nn nesmí překročit 3 %, tedy

$$\Delta u_{nn} \leq 3 \% \quad (2)$$

Úroveň napětí musí být posouzena s ohledem na výši skutečné hodnoty napětí v předávacím místě.

Při mimořádném zapojení sítě (při náhradních dodávkách) nesmí zvýšení napětí vyvolané provozem připojených výroben nebo způsobené připojováním a odpojováním jednotlivých generátorů v nejnepriznivějším případě (přípojném bodu) překročit 5% pro výroby s přípojným místem v síti vn ve srovnání s napětím bez jejich připojení. Tato podmínka musí být splněna současně s podmínkou pro zvýšení napětí v základním zapojení sítě. Pro výroby s přípojným místem v síti vn tedy platí meze pro zvýšení napětí:

$$\Delta u_{vn} \leq 2 \%$$

pro normální provozní podmínky (základní zapojení sítě) a současně pak pro mimořádné zapojení sítě (při náhradních dodávkách).

$$\Delta u_{vn} \leq 5 \%$$

Pokud je v síti jen jedno přípojně místo, je možné tuto podmínku posoudit jednoduše pomocí zkratového poměru výkonů

$$k_{k1} = \frac{S_{kV}}{\Sigma S_{Amax}}, \quad (3)$$

kde S_{kV} je zkratový výkon v přípojném bodu a ΣS_{Amax} je součet maximálních zdánlivých výkonů všech připojených/plánovaných výroben.

K vyšetření S_{Amax} u větrných elektráren je zapotřebí vycházet z maximálních zdánlivých výkonů jednotlivého zařízení S_{Emax} :

$$S_{Emax} = S_{Emax10min} = S_{nG} \cdot P_{1min} = \frac{P_{nG}}{\lambda} \cdot P_{10min}, \quad (4)$$

přičemž hodnotu P_{10min} (maximální střední výkon v intervalu 10 minut) je zapotřebí převzít ze zkušebního protokolu. U zařízení se speciálním omezením výkonu je zapotřebí dosadit tyto omezené hodnoty.

V případě jediného přípojněho bodu v síti bude podmínka pro zvýšení napětí dodržena vždy, když zkratový poměr výkonů k_{kl} je pro výroby s přípojným místem v síti vn

$$k_{k1vn} \geq 50 \quad (5)$$

podobně pro výroby s přípojným místem v síti nn

$$k_{k1nn} \geq 33. \quad (6)$$

Pokud je síť silně induktivní, pak je posouzení pomocí činitele k_{kl} příliš konzervativní, tzn., že dodávaný výkon bude silněji omezen, než je zapotřebí k dodržení zvýšení napětí. V takovém případě je zapotřebí provést výpočet s komplexní hodnotou impedance sítě s jejím fázovým úhlem ψ_{kV} , který poskytne mnohem přesnější výsledek. Podmínka pro maximální výkon pak je pro výroby s přípojným místem v síti vn

$$S_{A_{\max \text{ vn}}} \leq \frac{2\% \cdot S_{kV}}{|\cos(\psi_{kV} - \varphi)|} = \frac{S_{kV}}{50 \cdot |\cos(\psi_{kV} - \varphi)|}, \quad (7)$$

pro výroby s přípojným místem v síti nn

$$S_{A_{\max \text{ nn}}} \leq \frac{3\% \cdot S_{kV}}{|\cos(\psi_k - \varphi)|} = \frac{S_{kV}}{33 \cdot |\cos(\psi_k - \varphi)|}, \quad (8)$$

kde φ je fázový úhel mezi proudem a napětím výroby při maximálním zdánlivém výkonu $S_{A_{\max}}$. Pokud pro \cos vychází hodnota menší než 0,1, pak se se zřetelem na nejistoty tohoto výpočtu odhaduje 0,1.

V mnoha případech je v praxi udán maximální přípojitelný výkon $S_{A_{\max}}$, pro který je pak zapotřebí určit zvýšení napětí v přípojném bodu. K tomu je používán následující vztah:

$$\Delta u_{AV} = \frac{S_{A_{\max}} \cdot \cos(\psi_{kV} - \varphi)}{S_{kV}}. \quad (9)$$

V propojených sítích a/nebo při provozu více rozptýlených výroben v síti je rovněž zapotřebí určovat zvýšení napětí, a sice s pomocí komplexního chodu sítě. Přitom musí být dodržena podmínka pro Δu v nejnepriznivějším přípojném bodě.

Při posuzování přípojitelnosti výroben je nutné vycházet z podmínky dodržení účinnosti v předávacím místě $\cos \varphi = 1$, pokud **PLDS** vzhledem k místním podmínkám (bilance jalové energie v dané části sítě, úroveň napětí, příp. očekávaný dopad na ztráty v síti) nestanoví jinou hodnotu účinnosti pro ověření přípojitelnosti požadovaného výkonu výroby.

Takto je možné postupovat pouze u výroben vybavených funkcemi $PF=f(U)$, $Q=f(U)$ resp. $P=f(U)$, popsanych v části 9.3.2 a 9.4.

Podmínkou provozu výroby je pak úspěšné provozní ověření uvedené funkce potvrzující výsledky studie. V případě, že provozní ověření nebude splňovat předpokládané výsledky deklarované zpracovatelem studie, má provozovatel DS právo požadovat po výrobci provést taková technická opatření, aby výroba splňovala veškeré požadavky na ni kladenou v souladu s podmínkami připojení a **PPLDS**. Krajním opatřením může být i snížení / omezení činného výkonu.

U studií pro výroby podle části 11 je zapotřebí ověřovat celý využitelný rozsah jalového výkonu podle provozního diagramu PQ.

10.2 NESYMETRIE NAPĚTÍ V SÍTÍCH NN

Jednofázové výroby (především fotovoltaiky) ovlivňují symetrii (fázových) napětí podobně jako jednofázová zatížení. PNE 33 3430-0 stanoví pro jednotlivé odběry dovolenou mezní hodnotu napětí zpětné složky $d_{u2} \leq 0,7\%$ ze jmenovitého napětí sítě nn. Celková dovolená hodnota nesymetrie napětí v síti nn je přitom podle ČSN EN 50160 Ed. 3 [3] do 2 %.

Pro posouzení nesymetrie při kontrole přípojitelnosti jednofázových výroben je zapotřebí použít vhodný výpočetní program.

Pro posouzení přípojitelnosti je možné též použít následující vztah z [32]

$$\Delta u_{AN} \approx 6 \cdot \frac{S_{rA_{\max}} \cdot \cos(\psi_{kV} - \varphi_E)}{S_{kV}}$$

ze kterého vyplývá, že zvýšení napětí při jednofázové dodávce je až šestinásobné proti zvýšení napětí při třífázové dodávce téhož výkonu.

10.3 ZMĚNY NAPĚTÍ PŘI SPÍNÁNÍ

Změny napětí v přípojném bodu, způsobené připojováním a odpojováním jednotlivých generátorů nebo zařízení, nevyvolávají nepřipustné zpětné vlivy, pokud největší změna napětí pro výroby s přípojným místem v síti vn nepřekročí 2 %, tj.

$$\Delta u_{\max \text{ vn}} \leq 2\%, \quad (10)$$

pro výroby s přípojným místem v síti nn platí

$$\Delta u_{\max \text{ nn}} \leq 3\%. \quad (11)$$

a přitom spínání není častější než jednou za 1,5 minuty.

Při velmi malé četnosti spínání, např. jednou denně může **PLDS** připustit větší změny napětí, pokud to připustí poměry v síti.

V závislosti na zkratovém výkonu S_{kV} v síti **PLDS** a jmenovitém zdánlivém výkonu S_{nE} jednotlivé výroby lze odhadnout změnu napětí

$$\Delta u_{\max} = k_{i\max} \cdot \frac{S_{nE}}{S_{kV}}. \quad (12)$$

Činitel $k_{i\max}$ se označuje jako “největší spínací ráz” a udává poměr největšího proudu, který se vyskytuje v průběhu spínacího pochodu (např. zapínací ráz I_a) ke jmenovitému proudu generátoru nebo zařízení, např.

$$k_{i\max} = \frac{I_a}{I_{nG}}. \quad (13)$$

Výsledky na základě tohoto “největšího zapínacího rázu” jsou na bezpečné straně.

Pro činitel zapínacího rázu platí následující směrné hodnoty:

$k_{i\max} = 1$	synchronní generátory s jemnou synchronizací, střídače
$k_{i\max} = 4$	asynchronní generátory, připojované s 95 až 105 % synchronních otáček, pokud nejsou k dispozici přesnější údaje o způsobu omezení proudu. S ohledem na krátkodobost přechodového jevu musí přitom být dodržena dále uvedená podmínka pro velmi krátké poklesy napětí
$k_{i\max} = I_a/I_{nG}$	asynchronní generátory motoricky rozbíhané ze sítě
$k_{i\max} = 8$	pokud není známo I_a .

Asynchronní stroje připojované přibližně se synchronními otáčkami mohou vlivem svých vnitřních přechodových jevů způsobit velmi krátké poklesy napětí. Takovýto pokles smí dosáhnout dvojnásobku jinak přípustné hodnoty, tj. pro síť vn 4 %, pro síť nn 6 %, pokud netrvá déle než dvě periody a následující odchylka napětí od hodnoty před poklesem napětí nepřekročí jinak přípustnou hodnotu.

Pro větrné elektrárny platí speciální “činitel spínání závislý na síti”, který musí výrobce prokazovat, jímž se hodnotí jejich spínání a který také respektuje zmíněné velmi krátké přechodové jevy. Tento činitel respektuje nejen výši, ale i časový průběh proudu v průběhu přechodového děje a udává se jako funkce úhlu impedance sítě ψ pro každé zařízení ve zkušebním protokolu.

Jeho pomocí lze vypočítat fiktivní “náhradní změnu napětí”,

$$\Delta u_{ers} = k_{i\psi} \cdot \frac{S_{nE}}{S_{kV}}, \quad (14)$$

která rovněž (jako Δu_{\max}) nesmí překročit hodnotu 2 % pro výrobní s přípojným místem v síti vn a 3 % pro výrobní s přípojným místem v síti nn.

S ohledem na minimalizaci zpětného vlivu na síť **LDS** je zapotřebí zamezit současnému spínání více generátorů v jednom přípojném bodu. Technické řešení je časové odstupňování jednotlivých spínání, které je závislé na vyvolaných změnách napětí. Při maximálním přípustném výkonu generátoru musí být minimálně 1,5 minuty. Při zdánlivém výkonu generátoru do poloviny přípustné hodnoty postačí odstup 12 s.

10.4 PŘIPOJOVÁNÍ SYNCHRONNÍCH GENERÁTORŮ

U synchronních generátorů je nutné takové synchronizační zařízení, se kterým mohou být dodrženy následující podmínky pro synchronizaci:

-	rozdíl napětí	$\Delta U < \pm 10 \% U_n$
-	rozdíl frekvence	$\Delta f < \pm 0.5 \text{ Hz}$
-	rozdíl fáze	$< \pm 10^\circ$

V závislosti na poměru impedance sítě k výkonu generátoru může být nutné k zabránění nepřipustných zpětných vlivů na síť stanovit pro spínání užší meze.

10.5 PŘIPOJOVÁNÍ ASYNCHRONNÍCH GENERÁTORŮ

Asynchronní generátory rozbíhané pohonem musí být připojeny bez napětí při otáčkách v mezích 95 % až 105 % synchronních otáček. U asynchronních generátorů schopných ostrovního provozu, které nejsou připojovány bez napětí, je zapotřebí dodržet podmínky spínání jako pro synchronní generátory.

10.6 PŘIPOJOVÁNÍ VÝROBEN SE STŘÍDAČI, EV. MĚNIČI KMITOČTU

Střídače smějí být spínány pouze tehdy, když je jejich střídavá strana bez napětí. U vlastních výroben se střídači, schopných ostrovního provozu, které nejsou spínány bez napětí, je zapotřebí dodržet podmínky zapnutí platné pro synchronní generátory.

11. ZPĚTNÉ VLIVY NA NAPÁJECÍ SÍŤ

Aby nebyla rušena zařízení dalších odběratelů a provozovaná zařízení **PLDS**, je zapotřebí omezit zpětné vlivy výroben. Pro posouzení je třeba vycházet ze zásad pro posuzování zpětných vlivů a jejich přípustných mezí [8], [9], [10].

Bez další kontroly zpětných vlivů mohou být výrobní připojeny, pokud poměr zkratového výkonu sítě S_{KV} ke jmenovitému výkonu celého zařízení S_{rA} je větší než 500.

Pokud výrobce nechá své zařízení ověřit v uznávaném institutu, pak lze do posuzování připojovacích podmínek zahrnout příznivější činitel S_{KV}/S_{rG} (<500). Pro větrné elektrárny je zapotřebí předložit certifikát, zkušební protokol apod. o očekávaných zpětných vlivech.

Pro individuální posouzení připojení jedné nebo více vlastních výroben v jednom společném napájecím bodu je třeba vycházet z následujících mezních podmínek:

11.1 ZMĚNA NAPĚTÍ

Změna napětí

$$\Delta U \leq 3 \% U_n \text{ (pro společný napájecí bod v síti nn)}$$

$$\Delta U \leq 2 \% U_n \text{ (pro společný napájecí bod v síti vn - viz též část 10).}$$

Tyto hodnoty platí za předpokladu dodržení mezí napětí podle [3].

FLIKR

Dlouhodobý flikr

Pro posouzení jedné nebo více výroben v jednom přípojném bodu je zapotřebí se zřetelem na kolísání napětí vyvolávající flikr dodržet v přípojném bodě mezní hodnotu

$$P_{lt} \leq 0,46 \quad (A_{lt} \leq 0,1). \quad (15)$$

Dlouhodobá míra flikru P_{lt} jednoho zdroje může být určena pomocí činitele flikru c jako

$$P_{lt} = c \cdot \frac{S_{nE}}{S_{KV}}, \quad (16)$$

S_{nE} je jmenovitý výkon zařízení (pro větrné elektrárny je to hodnota S_{nG}).

Pokud je hodnota vypočtená podle předchozí rovnice větší než 0,46, je možné do výpočtu zahrnout fázové úhly a počítat podle následujícího vztahu

$$P_{lt} = c \cdot \frac{S_{nE}}{S_{KV}} |\cos(\psi_{KV} + \varphi_i)|. \quad (17)$$

Pozn.: Je-li ve zkušebním protokolu zařízení vypočítána hodnota činitele flikru c pro úhel impedance sítě ψ a tím je udána jen hodnota c_{ψ} , použije se tato hodnota flikru. Přitom je však třeba vzít v úvahu, že v tomto případě se už kosinový člen nerespektuje, event. se dosazuje roven 1.

U výrobní s více jednotlivými zařízeními je zapotřebí vypočítat P_{lt} pro každé zvlášť a výslednou hodnotu pro flikr v přípojném bodě určit podle následujícího vztahu

$$P_{lt\ res} = \sqrt{\sum_i P_{lt\ i}^2}. \quad (18)$$

U zařízení s n stejnými jednotkami je výsledný činitel pro flikr

$$P_{lt\ res} = \sqrt{n} \cdot P_{lt} = \sqrt{n} \cdot c \cdot \frac{S_{nE}}{S_{KV}}. \quad (19)$$

11.2 PROUDY HARMONICKÝCH

Harmonické vznikají především u zařízení se střídači nebo měniči frekvence. Harmonické proudy emitované těmito zařízeními musí udat výrobce, např. zprávou o typové zkoušce.

11.2.1 Výrobní v síti nn

Pokud výrobní splňují požadavky na velikosti emise harmonických proudů (I_v) podle [23] třída A (tabulka 1), resp. [24] (tabulka 2 a 3), lze považovat vliv emitovaných harmonických proudů na síť LDS za přípustný. Pokud nejsou meze v těchto normách dodrženy, je možné pro posouzení připojitelnosti bez přídatných opatření použít následující jednoduchá kritéria:

$$\text{Přípustný proud } I_{vnn} = \text{vztažný proud } i_v \cdot \frac{S_{kV}}{\sin \psi_{kV}} \quad (20)$$

vztažný proud i_v je uveden v Tab. 1.

$\sin \psi_{kV} = X_k/Z_k$ (≈ 1 , když je přípojně místo blízko transformátoru vn/nn).

Tab. 1

Řád harmonických v, μ	Přípustný vztažný proud $i_{v, \mu}$ [A/MVA]
3	3
5	1,5
7	1
9	0,7
11	0,5
13	0,4
17	0,3
19	0,25
23	0,2
25	0,15
$25 < v < 40$	$0,15 - 25/v$
$\mu < 40^a$	$0,15 - 25/v$
sudé	$1,5/v$
$\mu < 40$	$1,5/v$
$42 < \mu, v < 178^b$	$4,5/v$
a liché. b Celočíslné a neceločíslné v pásmu šířky 200 Hz od střední frekvence ν Měření podle ČSN EN 61000-4-7	

Tento výpočetní postup nemůže být použit, pokud je společný napájecí bod v síti vn (např. větrná elektrárna).

11.2.2 Výrobní v síti vn

Pro pouze jediný přípojný bod v síti vn lze určit celkové v tomto bodě přípustné harmonické proudy ze vztažných proudů $i_{vpř}$ z následující tabulky násobených zkratovým výkonem v přípojném místě

$$I_{vpř} = i_{vpř} \cdot S_{kV} \quad (21)$$

Pokud je v přípojném bodě připojeno několik zařízení, pak se určí harmonické proudy přípustné pro jednotlivá zařízení násobením poměru zdánlivého výkonu zařízení S_A k celkovému připojitelnému nebo plánovanému výkonu S_{AV} v přípojném bodu

$$I_{vpř} = i_{vpř} \cdot \frac{S_A}{S_{AV}} = i_{vpř} \cdot S_{kV} \cdot \frac{S_A}{S_{AV}} \quad (22)$$

U zařízení sestávajících z jednotek stejného typu lze za S_A dosadit ΣS_{nE} . To platí též pro větrné elektrárny. U zařízení z nesterýných typů jde pouze o odhad.

Celkové přípustné harmonické proudy pro síť vn, vztažené na zkratový výkon, které jsou vyvolány zařízením přímo připojeným do této sítě, jsou uvedeny v následující tabulce.

Pro harmonické s řády násobků tří platí hodnoty v tabulce níže pro nejbližší řád, a to pouze, pokud se nulová složka proudů z výrobní neuzavírá do sítě.

TAB – přípustný vztažný proud harmonických zdrojů v síti vn

Řád harmonické ν, μ	Přípustný vztažný proud harmonických $i_{\nu, \mu \text{ př}} [\text{A/MVA}]$	
	síť 10 kV	síť 22 kV
5	0,115	0,058
7	0,082	0,041
11	0,052	0,026
13	0,038	0,019
17	0,022	0,011
19	0,016	0,009
23	0,012	0,006
	0,010	0,005
>25 nebo sudé	0,06/ ν	0,03/ ν
$\mu < 40$	0,06/ μ	0,03/ μ
$\mu > 40$	0,16/ μ	0,09/ μ

Pro sčítání proudů harmonických, pocházejících jak od různých odběratelů, tak i výroben platí následující pravidla

- usměrňovače řízené sítí (6- nebo 12 pulzní)

Harmonické typické pro usměrňovače (řádu 5., 7., 11., 13., atd.) i pro netypické nízkých řádů ($\nu < 7$) se sčítají aritmeticky

$$I_{\nu} = \sum_{i=1}^n I_{\nu i} \quad (23)$$

Pro netypické harmonické vyšších řádů ($\nu > 7$) je celkový harmonický proud určitého řádu roven odmocnině ze součtu kvadrátů harmonických proudů tohoto řádu

$$I_{\nu} = \sqrt{\sum_{i=1}^n I_{\nu i}^2} \quad (24)$$

- pulzně modulované střídače

Pro řád μ , který v zásadě není celočíselný, ale pro hodnoty $\mu > 11$ také obsahuje celočíselné hodnoty, je celkový proud rovný odmocnině ze součtu kvadrátů pro jednotlivá zařízení

$$I_{\mu} = \sqrt{\sum_{i=1}^n I_{\mu i}^2} \quad (25)$$

Pokud se vyskytnou u těchto střídačů netypické harmonické proudy řádu $\mu < 11$, pak se tyto sčítají aritmeticky.

Jsou-li překročeny přípustné hodnoty harmonických proudů (nebo přípustné proudy mezipharmonických), pak jsou zapotřebí podrobnější posouzení. Přitom je třeba mít na paměti, že hodnoty přípustných harmonických proudů jsou voleny tak, aby platily i při vyšších frekvencích pro induktivní impedanci sítě, tj. např. pro čisté venkovní síť. V sítích s významným podílem kabelů je ale síťová frekvence v mnoha případech nižší, takže mohou být přípustné vyšší proudy harmonických. Předpokladem je výpočet a posouzení napětí harmonických v přípojném bodu při uvažování skutečné (frekvenčně závislé) impedance sítě v přípojném bodu podle [8]. Navíc k dosavadním požadavkům je zapotřebí dodržet podmínku, že v rozsahu frekvencí 2000 Hz až 9000 Hz nepřekročí v přípojném bodě napětí 0,2 %.

Je-li v síti několik přípojných bodů, musí být při posuzování poměrů v jednom přípojném bodu brány v úvahu též ostatní přípojně body. Podle toho jsou poměry v síti vn přípustné, pokud v každém přípojném bodu nepřekročí harmonické proudy emitované do sítě hodnotu

$$I_{\nu \text{ v př}} = i_{\nu \text{ př}} \cdot S_{kv} \cdot \frac{S_{AV}}{S_s}, \quad (26)$$

kde S_{AV} je součet napájecích zdánlivých výkonů všech zařízení v daném přípojném bodě a S_s je celkový výkon, pro který je síť navržena.

Pokud podle tohoto výpočtu dojde k překročení přípustných harmonických proudů, pak v zásadě připojení není možné, pokud podrobnější výpočet neprokáže, že přípustné hladiny harmonických napětí v síti nejsou překročeny.

Pro jiná síťová napětí, než jaká jsou udána v Tab. 2, lze přepočítat vztažné harmonické proudy z hodnot v této tabulce (nepřímě úměrně k napětí).

Pokud jsou překročeny přípustné proudy harmonických, pak je zapotřebí provést podrobnější výpočet harmonických (viz kap. 16).

11.3 OVLIVNĚNÍ ZAŘÍZENÍ HDO

Zařízení hromadného dálkového ovládání (HDO) jsou obvykle provozována s frekvencí v rozmezí 183,3 až 288,3 Hz. Místně použitou frekvenci HDO je zapotřebí zjistit u **PLDS**. Vysílací úroveň je obvykle mezi 1,6 % až 2,5 % U_n .

Ovlivnění zařízení **HDO** způsobují převážně výrobní a zařízení pro kompenzaci účinníku (**KZ**).

Zařízení **HDO** jsou dimenzována na zatížení, které odpovídá 50 Hz zatížení sítě, kterou napájí svým signálem. Výrobní ovlivňují **HDO** přídavným zatížením vysílačů **HDO**:

- vlastním zařízením výrobní
- příp. zvýšeným zatížením části sítě, do které pracuje výrobní.

Tento vliv může způsobit nepřipustné změny hladiny signálu HDO v přípojném bodu, kterým je obecně zapotřebí zamezit odpovídajícími technickými opatřeními, která musí být odsouhlasena mezi provozovatelem výrobní a **PLDS**.

Přitom je zapotřebí vycházet z toho, že hladina signálu HDO v žádném bodu sítě nesmí klesnout o více než 10 až 20 % pod požadovanou hladinu (v závislosti na podmínkách jako jsou frekvence HDO, druh sítě, druhy přijímačů apod.), přičemž je zapotřebí uvažovat s odpovídajícími impedancemi odběrů i výroben.

Žádost o připojení musí z hlediska **HDO** obsahovat:

- Posouzení vlivu na signál **HDO** a na zatížení vysílače [14].
- V případech, které určí **PLDS** výsledky týdenního měření úrovně signálu **HDO** v přípojném bodě (viz část 6 přílohy 3 **PPLDS**)
- Úroveň rušivých napětí emitovaných do sítě na frekvenci **HDO**, nebo v její blízkosti

Nepřipustným změnám hladiny signálu **HDO** v přípojném bodu je obecně zapotřebí zamezit odpovídajícími technickými opatřeními, zpravidla hradícími členy. Jejich technické parametry musí být odsouhlaseny **PLDS**. Podrobnosti jsou v [14].

U poklesů hladiny signálu **HDO** výrobními je zapotřebí uvažovat následující hlediska:

- Výrobní připojené k síti statickými střídači bez filtrů zpravidla nezpůsobují významné snížení hladiny signálu **HDO**. Pokud jsou vybaveny filtry nebo kompenzačními kondenzátory, pak je zapotřebí přezkoušet sériovou rezonanci s reaktancí nakrátko transformátoru výrobní.
- Výrobní, jejichž synchronní nebo asynchronní generátory jsou připojeny do sítě přes transformátor, vyvolávají pokles signálu **HDO**, který závisí na reaktanci generátoru a transformátoru, frekvenci **HDO** a zkratovém výkonu sítě.

V některých případech může být nutná instalace zádrže pro tónovou frekvenci.

Kromě omezení poklesu hladiny signálu HDO nesmí být též produkována nežádoucí rušivá napětí.

Obecně platí:

- výrobní vyvolané rušivé napětí, jehož frekvence odpovídá místně použité frekvenci HDO nebo leží v bezprostřední blízkosti, nesmí překročit 0.1 % U_n
- napětí produkovaná výrobní, jejichž frekvence je do 100 Hz pod nebo nad místně použitou frekvenci HDO, nesmějí v přípojném bodu překročit 0.3 % U_n .

Výše uvedené hodnoty 0.1 % U_n resp. 0.3 % U_n vycházejí z předpokladu, že v síti nn nejsou připojeny více než dvě vlastní výrobní. Jinak jsou zapotřebí zvláštní výpočty a příp. realizace příslušných opatření [14].

Pokud vlastní výrobní nepřipustně ovlivňuje provoz zařízení HDO, je zapotřebí, aby její provozovatel učinil opatření potřebná k odstranění ovlivnění, a to i když ovlivnění je zjištěno v pozdějším čase.

Po uvedení výrobní elektřiny do provozu předloží její provozovatel **PLDS** výsledky měření impedance výrobní na frekvenci **HDO**. (viz část 6 přílohy 3), kterým se prokáže její vliv na **HDO**.

12. UVEDENÍ VÝROBNY DO PROVOZU A PROVOZOVÁNÍ

12.1 PRVNÍ PARALELNÍ PŘIPOJENÍ VÝROBNY K SÍTI

Proces prvního paralelního připojení výroby k síti (**PPP**) je možné provést pouze na základě souhlasu příslušného **PLDS**, k jehož **LDS** má být výrobní elektrárna připojena.

Výrobce podává žádost o první paralelní připojení výroby k síti u příslušného **PLDS** (dále jen žádost). V případě vnořené výroby připojené prostřednictvím odběrného elektrického zařízení nebo výroby elektrárny jiného účastníka trhu podává žádost o **PPP** k **LDS** tento účastník trhu. **PPP** provádí **PLDS** s tímto účastníkem trhu.

Součástí žádosti o první paralelní připojení výroby elektrárny k síti je:

- potvrzení odborné firmy realizující výstavbu výroby, že vlastní výrobní elektrárna je provedena v souladu s podmínkami stanovenými uzavřenou smlouvou o připojení podle předpisů, norem a zásad uvedených v části 3, stejně jako podle **PPLDS** a této přílohy,
- **PLDS** odsouhlasená projektová dokumentace aktualizovaná podle skutečného stavu provedení výroby v jednom vyhotovení v rozsahu podle části 4 Přílohy č. 4 **PPLDS**,
- zpráva o výchozí revizi (příp. další doklad ve smyslu Vyhl. č. 73/2010Sb. [27] pro zařízení třídy I.) elektrického zařízení výroby elektrárny a případně dalšího elektrického zařízení nově uváděného do provozu, které souvisí s uváděnou výrobnou do provozu, bez kterého nelze zahájit proces prvního paralelního připojení.
- protokol o nastavení ochrany, pokud není součástí zprávy o výchozí revizi,
- pro výrobní elektrárny s instalovaným výkonem 30 kW a výše místní provozní předpisy; pro výrobní elektrárny do 30kW jsou-li vyžadovány ve smlouvě o připojení.

Na základě žádosti včetně předložených podkladů a po prověření jejich úplnosti, provede **PLDS** ve lhůtě do 30 kalendářních dnů ode dne, kdy mu byla úplná žádost výrobce elektrárny včetně všech dokumentů a podkladů doručena a výrobce splnil podmínky sjednané ve smlouvě o připojení nebo ve smlouvě o uzavření budoucí smlouvy o připojení, za nezbytné součinnosti zástupce výroby elektrárny první paralelní připojení výroby elektrárny k síti. **PLDS** rozhodne, zda proces prvního paralelního připojení výroby elektrárny k distribuční síti proběhne za přítomnosti jeho zástupce nebo zda ho provede jím pověřená odborná firma sama bez přítomnosti zástupce **PLDS**. Před prvním paralelním připojením výroby elektrárny k síti je zapotřebí:

- prohlídka zařízení
- porovnání vybudovaného zařízení s projektovaným
- zkontrolovat přístupnost a funkce spínacího místa v předávacím místě
- zkontrolovat provedení měřicího a účtovacího zařízení podle smluvních a technických požadavků, pokud je již instalováno, případně zkontrolovat provedení přípravy pro instalaci měřicího a účtovacího zařízení podle smluvních a technických požadavků, pokud ještě instalováno není

Dále je také při prvním paralelním připojení k síti zapotřebí:

- uskutečnit funkční zkoušky ochrany podle části 8. Ochrany se ověřují buď za skutečných podmínek, nebo simulací pomocí odpovídajících zkušebních přístrojů,
- odzkoušet náběh ochrany a dodržení udaných vypínacích časů pro následující provozní podmínky:
 - třířázový výpadek sítě (u sítě nn i jednořázový),
 - správná činnost při OZ (u výroben připojených do sítě vn a 110 kV),
 - odchylky frekvence (simulace zkušebním zařízením)
- u elektroměrů pro dodávku i odběr, pokud je již instalován, provést kontrolu správnosti chodu,
- pokud je výrobní elektrárna vybavena dálkovým ovládáním, signalizací, regulací a měřením ověřit jejich funkce z příslušného rozhraní,
- uskutečnit zkoušku nebo předložit protokol o splnění podmínek uvedených v kapitole 9.2
 - 9.2.2.1 Překlenutí poruchy při krátkodobém poklesu napětí (Low voltage ride through - LVRT)
 - 9.2.2.2 Překlenutí poruchy při krátkodobém nadpětí (HVRT)
 - 9.2.2.3 Požadavky na zkratový proud výrobních modulů v síti vn a 110 kV
- uskutečnit zkoušku nebo předložit protokol o splnění podmínek uvedených v kapitole 9.3
 - 9.3.1 Snížení činného výkonu při nadfrekvenci
 - 9.3.2 Snížení činného výkonu při podfrekvenci
 - 9.3.2.1 Frekvenční odezva činného výkonu akumulárního zařízení při podfrekvenci
 - 9.3.3 Snížení činného výkonu závislé na napětí – funkce P (U)
- uskutečnit zkoušku nebo předložit protokol o splnění požadavků uvedených v kapitole 9.4
 - 9.4.4 Řízení jalového výkonu v závislosti na provozních podmínkách
- uskutečnit zkoušku opětovného automatického připojení výroby v čase a podmínkách uvedených v kap. 9.4, příp. v čase definovaném **PLDS**.
- zkontrolovat podmínky pro připojení podle části 10
- zkontrolovat, zda kompenzační zařízení je připojováno a odpojováno s generátorem a zda u regulačních zařízení odpovídá regulace výkonovému rozsahu.

Doporučuje se body zkoušek provádět podle seznamu.

Ochrany mohou být **PLDS** zajištěny proti neoprávněné manipulaci.

O provedení prvního paralelního připojení vyhotoví příslušný provozovatel soustavy nebo jím pověřená odborná firma protokol o prvním paralelním připojení výrobní elektřiny nebo její části k distribuční soustavě (Příloha 4 **PPLDS**, část 17.2), jehož obsah je v souladu s Pravidly provozování lokální distribuční soustavy příslušného provozovatele soustavy a který zašle žadateli o **PPP** v co nejkratší lhůtě, nejpozději do 5 pracovních dnů. Po obdržení protokolu o prvním paralelním připojení podá žadatel žádost o dodávku do **LDS**, popř. distribuci. Po splnění příp. dalších nezbytných podmínek uvedených v protokolu o **PPP**, **PLDS** žádosti vyhoví.

Pokud nejsou žadatelem splněny všechny podmínky prvního paralelního připojení, nebo se v průběhu procesu prvního paralelního připojení zjistí nedostatky na straně žadatele bránící úspěšnému ukončení tohoto procesu, podává žadatel po odstranění nedostatků novou žádost o první paralelní připojení.

Pokud není při prvním paralelním připojení možné provést potřebná měření a posouzení všech provozních stavů (např. v zimním období u **FVE**), včetně měření zpětných vlivů výrobní na **LDS**, může **PLDS** rozhodnout o potřebě ověřovacího provozu a délce jeho trvání. Ověřovací provoz neznamena ztrátu nároku na podporu výroby elektřiny z **OZE**.

12.2 OVĚŘOVACÍ PROVOZ

Na základě požadavku výrobce povolí **PLDS** ověřovací provoz výrobní elektřiny. Součástí žádosti o povolení ověřovacího provozu a kontroly a zkoušky při zahájení ověřovacího provozu jsou totožné, jako v části 12.1.

Ověřovací provoz bude časově omezen a bude povolen pouze za účelem uvedení výrobní elektřiny do provozu, provedení potřebných zkoušek a měření a může, na základě rozhodnutí **PLDS**, probíhat bez instalovaného fakturačního měření dodávky do **LDS**.

12.3 TRVALÝ PROVOZ VÝROBNY ELEKTŘINY, UZAVŘENÍ PŘÍSLUŠNÝCH SMLUV

Protokol o splnění technických podmínek pro uvedení výrobní elektřiny do provozu se souhlasnými výsledky uvedených kontrol provedených podle části 12.1 je vyžadován při uzavírání smlouvy o připojení. V případě, že **PLDS** rozhodl, že se první paralelní připojení výrobní elektřiny k síti uskuteční bez přítomnosti jeho zástupce, má **PLDS** možnost sám provést dodatečně kontroly a zkoušky uvedené v části 12.1, a to nejpozději ve lhůtě 90 kalendářních dnů od data prvního paralelního připojení výrobní elektřiny k síti, které je zdokumentováno protokolem prováděným podle části 12.1.

V případě, že **PLDS** při této dodatečné kontrole shledá nesoulad aktuálního stavu výrobní elektřiny se skutečnostmi uvedenými v protokolu, stanoví výrobci přiměřenou lhůtu pro odstranění zjištěných nesouladů a závad. V případě shledání vážných závad nebo nesouladů ohrožujících bezpečný a spolehlivý provoz **LDS**, může **PLDS** provést přechodné odpojení výrobní elektřiny od **LDS** do doby, než dojde k odstranění shledaných závad a nesouladů. Pokud k odstranění zjištěných nesouladů a závad nedojde ve stanovené lhůtě a ani v **PLDS** stanoveném náhradním termínu, může **PLDS** v souladu se smluvně sjednanými podmínkami uzavřenou smlouvou o připojení ukončit.

Zařízení potřebná pro paralelní provoz výrobní elektřiny se síti **PLDS** musí výrobce udržovat neustále v bezvadném technickém stavu. Spínače, ochrany a ostatní vybavení pro dálkové řízení podle části 5 musí být v pravidelných lhůtách (minimálně jednou za čtyři roky) funkčně přezkoušeny odbornými pracovníky provozovatele výrobní, nebo odborné firmy. Pokud přezkoušení zajišťuje provozovatel výrobní vlastními pracovníky nebo pomocí odborné firmy, může **PLDS** požadovat u zkoušek přítomnost svého zástupce. Výsledek je zapotřebí dokumentovat zkušebním protokolem a na požádání předložit **PLDS**.

Tento protokol má chronologicky doložit předepsané zkoušky a být uložen u zařízení vlastní výrobní. Slouží též jako důkaz řádného vedení provozu (viz část 16.5).

PLDS může v případě potřeby požadovat přezkoušení ochran pro oddělení od sítě a ochran vazebního spínače. Pokud to vyžaduje provoz sítě, může **PLDS** zadat změněné nastavení pro ochrany.

PLDS může v případě potřeby požadovat přezkoušení ochran pro oddělení od sítě, ochran vazebního spínače a ostatního vybavení pro dálkové řízení podle části 5. Pokud to vyžaduje provoz sítě, může **PLDS** zadat změněné nastavení pro ochrany.

Výrobce je povinen z nutných technických důvodů na žádost **PLDS** odpojit výrobní elektřinu od sítě.

PLDS je při nebezpečí nebo poruše oprávněn k okamžitému odpojení výrobní od sítě. Odpojování výroben k provádění provozně nutných činností v síti jsou zpravidla jejich provozovateli oznamována.

Vlastní výrobní smí být - zejména po poruše zařízení **PLDS** nebo výrobce - připojena na síť **LDS** teprve tehdy, když jsou splněny spínací podmínky podle části 10.

Pověřeným pracovníkům **PLDS** je zapotřebí umožnit v dohodě s výrobcem přístup ke spínacímu zařízení a ochranám podle částí 7 a 8.

Pokud je ke spínání potřebný souhlas, pak uzavře **PLDS** s provozovatelem výrobní odpovídající (dohodu) smlouvu o provozování, ve které jsou vyjmenovány osoby oprávněné ke spínání. Do této dohody je zapotřebí zahrnout i ujednání o poruchové signalizaci, signalizaci odpojení a časech připojování zařízení vlastní výrobní.

PLDS vyrozumí provozovatele výrobní o podstatných změnách ve své síti, které mohou ovlivnit paralelní provoz, jako je např. zvýšení zkratového výkonu.

Provozovatel výrobní musí s dostatečným předstihem projednat s **PLDS** zamýšlené změny zařízení, které mohou mít vliv na paralelní provoz se sítí, jako např. zvýšení nebo snížení výkonu výrobní, výměna ochrany, změny u kompenzačního zařízení.

12.4 SLEDOVÁNÍ SOULADU

Podrobnosti ke sledování souladu obsahují čl. 40 až čl. 56 RfG.

Podle čl. 40 RfG:

1. Vlastník výrobní elektřiny s moduly **A** až **D** musí zajistit, aby každý výrobní modul byl po celou dobu životnosti výrobní v souladu s požadavky platnými podle tohoto nařízení. U výrobních modulů typu **A** vlastník výrobní elektřiny může použít certifikáty zařízení vydané podle nařízení (ES) č. 765/2008 [39].
2. Vlastník výrobní elektřiny oznámí příslušnému provozovateli soustavy veškeré plánované změny technických charakteristik výrobního modulu, jež mohou ovlivnit jeho soulad s požadavky platnými podle tohoto nařízení, před tím, než takovou změnu zahájí.
3. Vlastník výrobní elektřiny oznámí příslušnému provozovateli soustavy veškeré mimořádné události v provozu nebo provozní poruchy **VM**, jež mají vliv na jeho soulad s požadavky tohoto nařízení, neprodleně poté, co takové mimořádné události vzniknou.
4. Vlastník výrobní elektřiny vyrozumí příslušného provozovatele soustavy o plánovaných programech a postupech zkoušek, jež mají být dodrženy při ověřování souladu **VM** s požadavky tohoto nařízení, včas a před jejich zahájením. Příslušný provozovatel soustavy musí tyto plánované programy a postupy zkoušek předem schválit. Toto schválení musí příslušný provozovatel soustavy udělit včas a nesmí jej neodůvodněně odepřít.
5. Příslušný provozovatel soustavy se může těchto zkoušek zúčastnit a zaznamenávat chování **VM**.

Podle čl. 41 RfG:

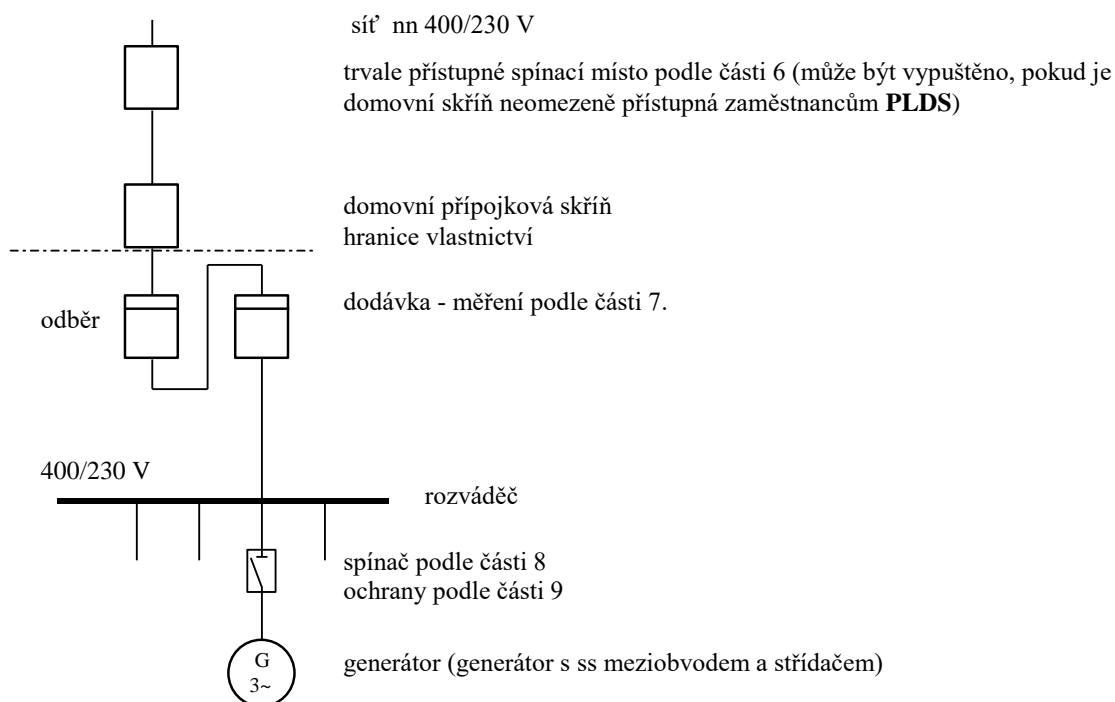
1. Příslušný provozovatel soustavy posuzuje soulad **VM** s požadavky platnými podle tohoto nařízení, a to po celou dobu životnosti výrobní elektřiny. Vlastník výrobní elektřiny musí být o výsledku tohoto posouzení informován. U **VM** typu **A** může příslušný provozovatel soustavy pro účely tohoto posouzení použít certifikáty zařízení vydané certifikátorem.
2. Příslušný provozovatel soustavy je oprávněn požadovat, aby vlastník výrobní elektřiny prováděl zkoušky souladu a simulace souladu podle plánu pravidelných zkoušek/simulací nebo obecného schématu nebo po jakékoli poruše, úpravě nebo výměně kteréhokoli zařízení, jež může mít vliv na soulad **VM** s požadavky tohoto nařízení

Vlastník výrobní elektřiny musí být o výsledku těchto zkoušek souladu a simulací souladu informován.

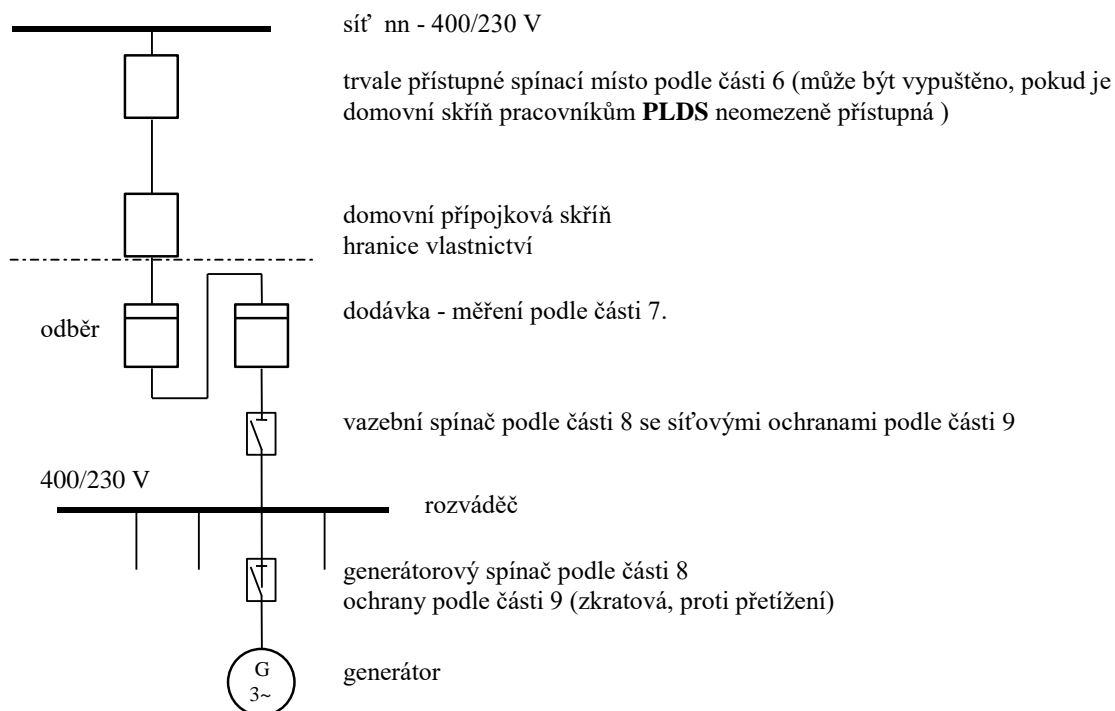
Seznam informací a dokumentů, které má vlastník výrobní elektřiny v rámci procesu ověřování souladu předložit, a požadavků, které má splnit zveřejní příslušný provozovatel soustavy.

Při simulacích souladu a zkouškách souladu je postupováno podle **RfG**.

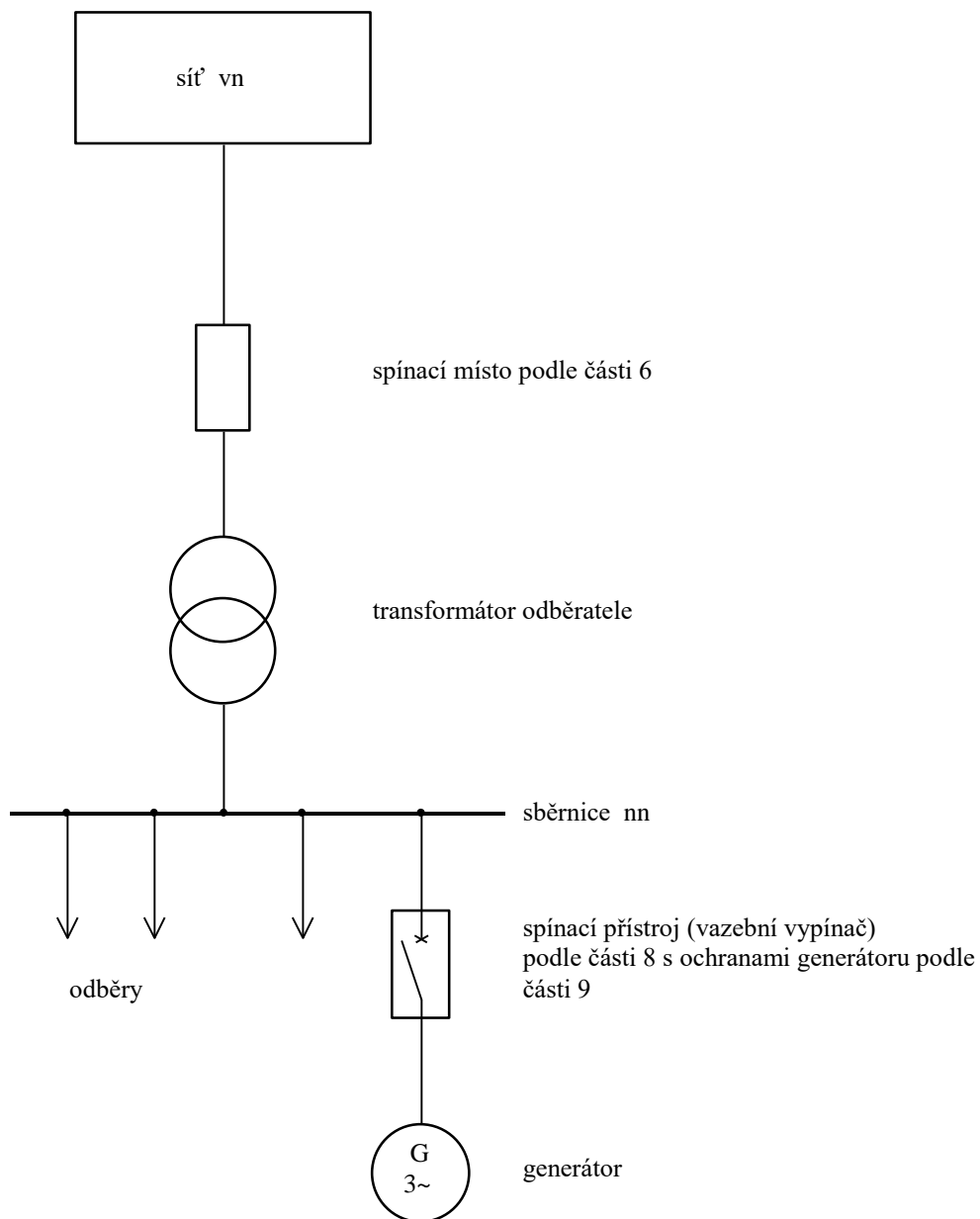
13. PŘÍKLADY PŘIPOJENÍ VÝROBN ELEKTRINY



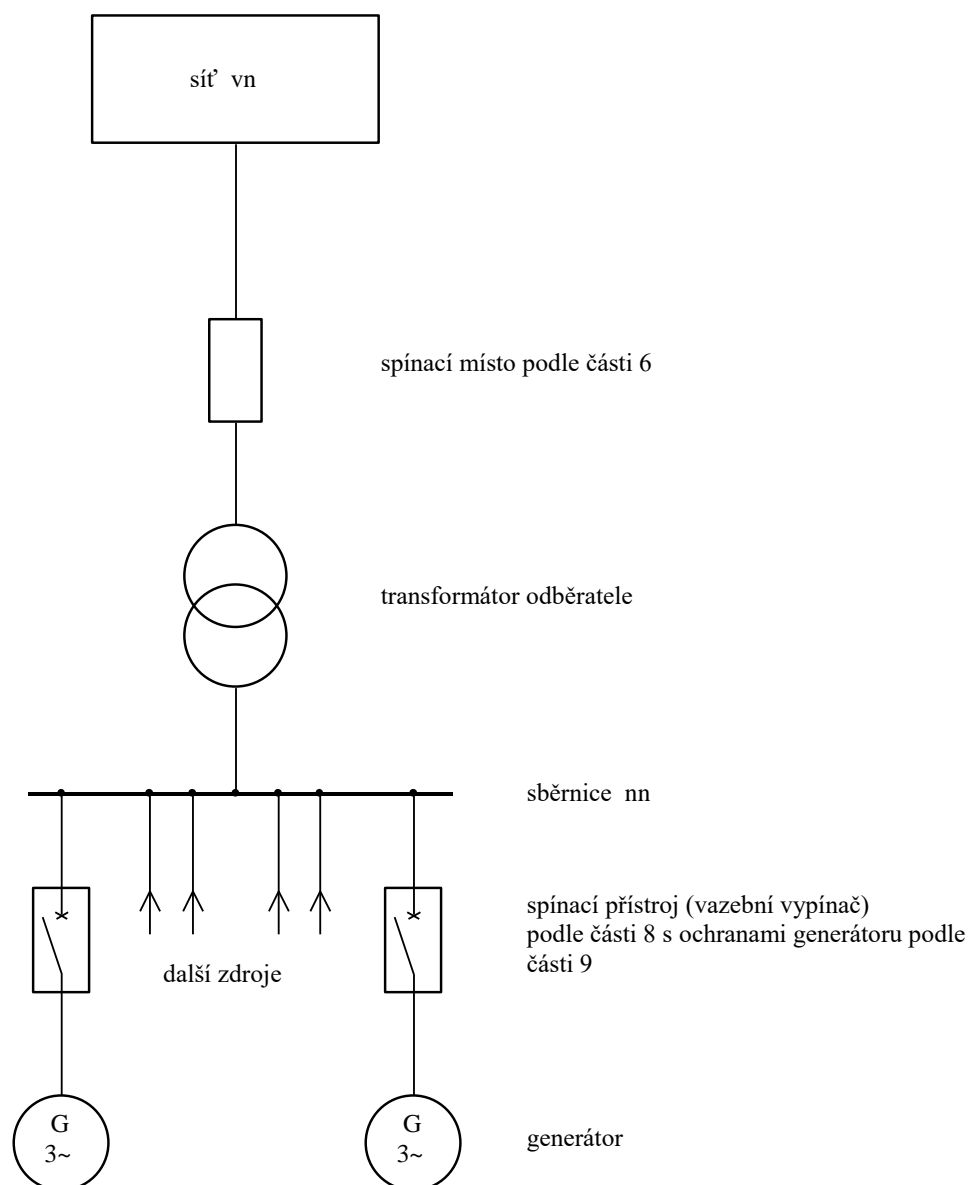
Příklad 1 Paralelně provozovaná výrobn v síti nn bez možnosti ostrovního provozu



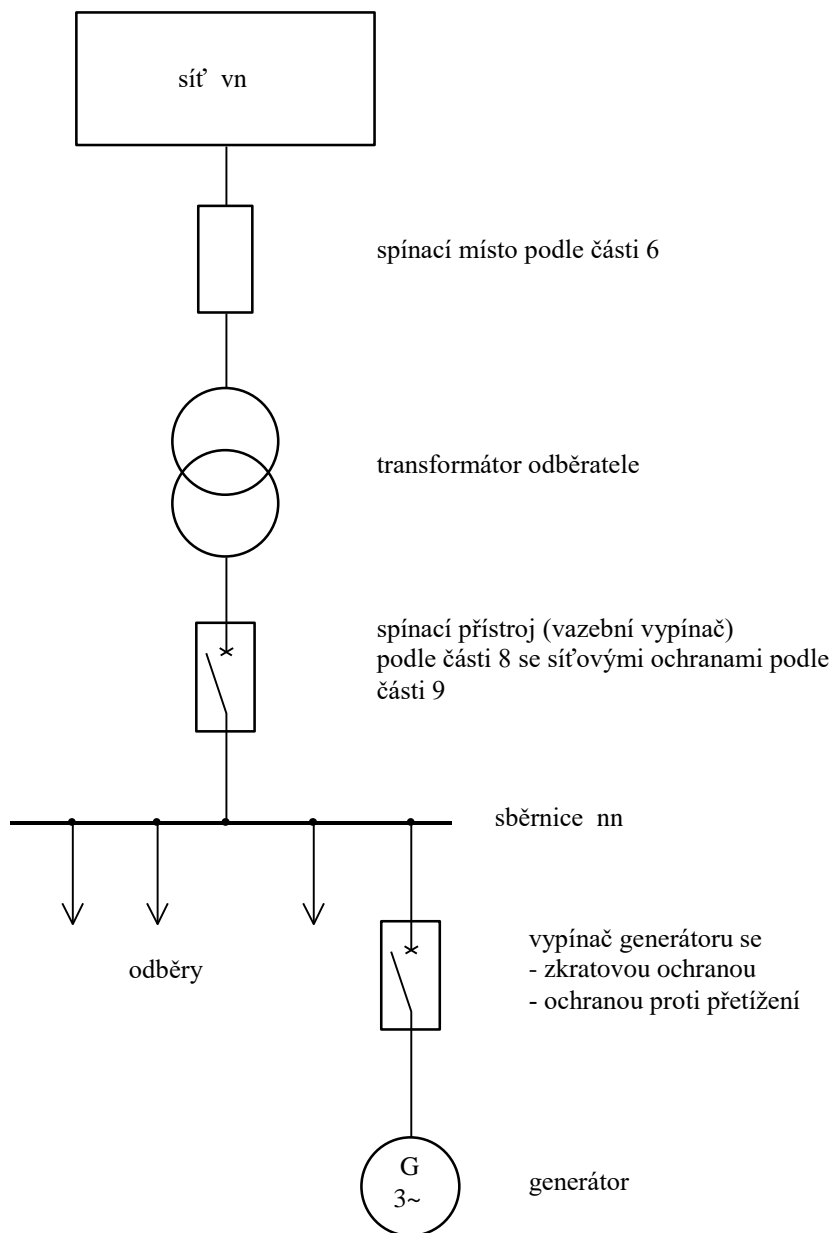
Příklad 2 Paralelně provozovaná výrobn v síti nn s možností ostrovního provozu



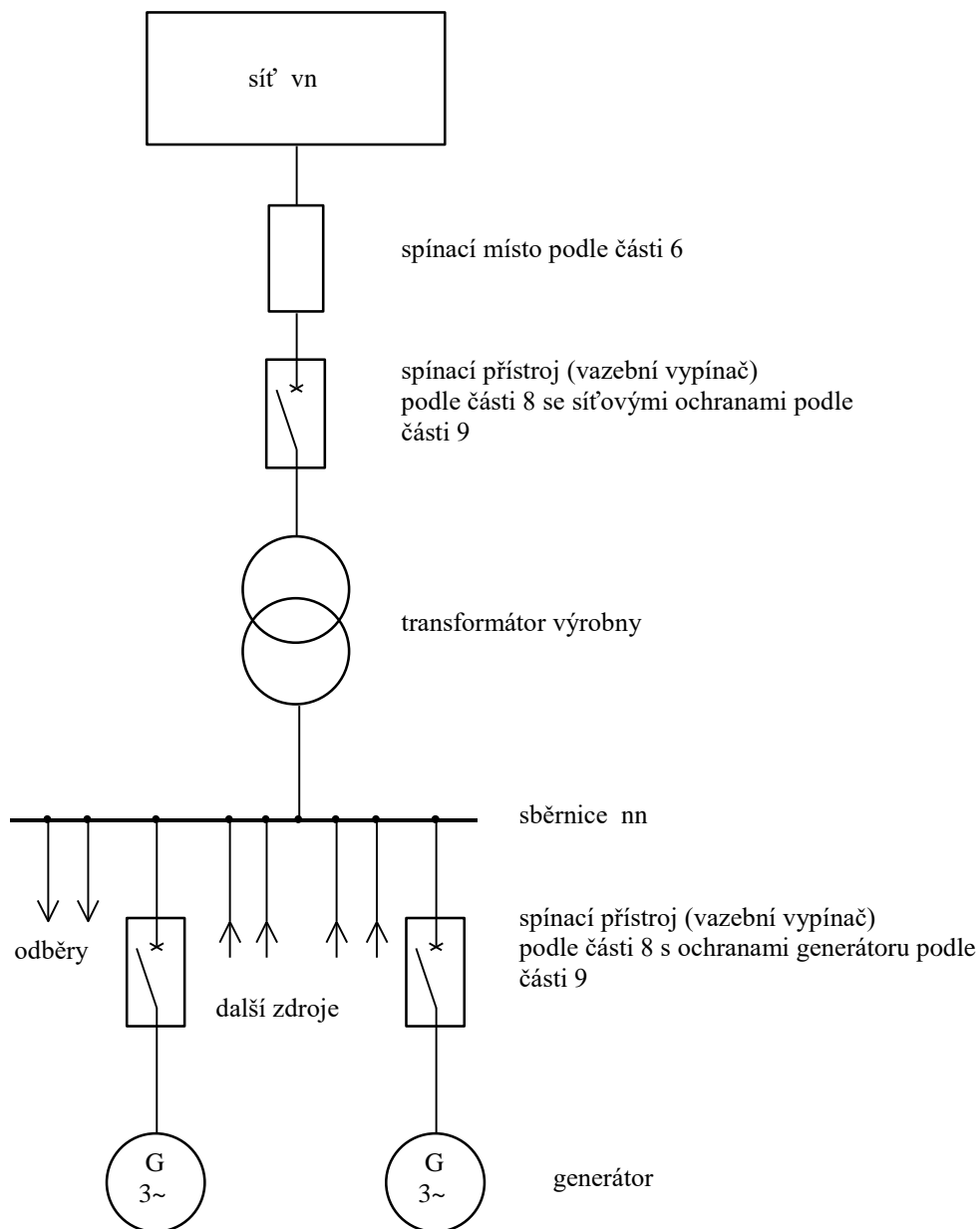
Příklad 3 Jedna vlastní výroba v paralelním provozu se sítí bez možnosti ostrovního provozu



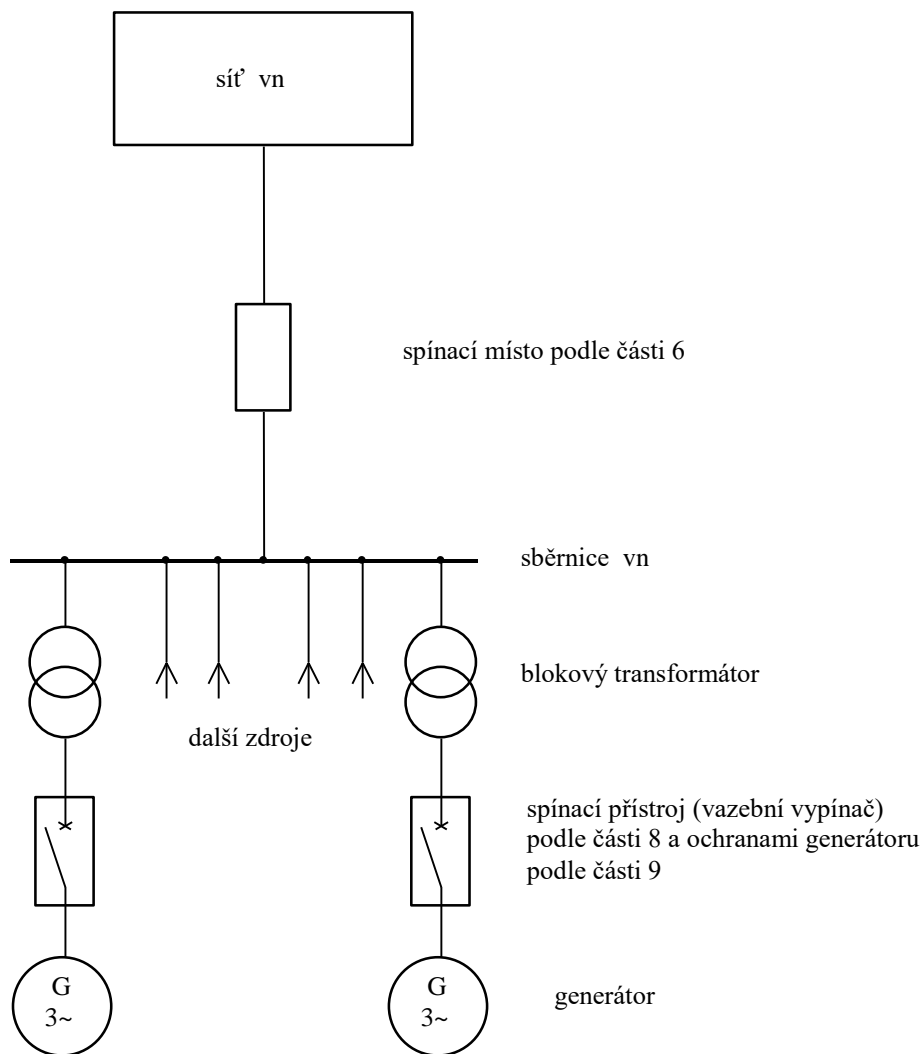
Příklad 4 Několik vlastních výroben v paralelním provozu se sítí bez možnosti ostrovního provozu



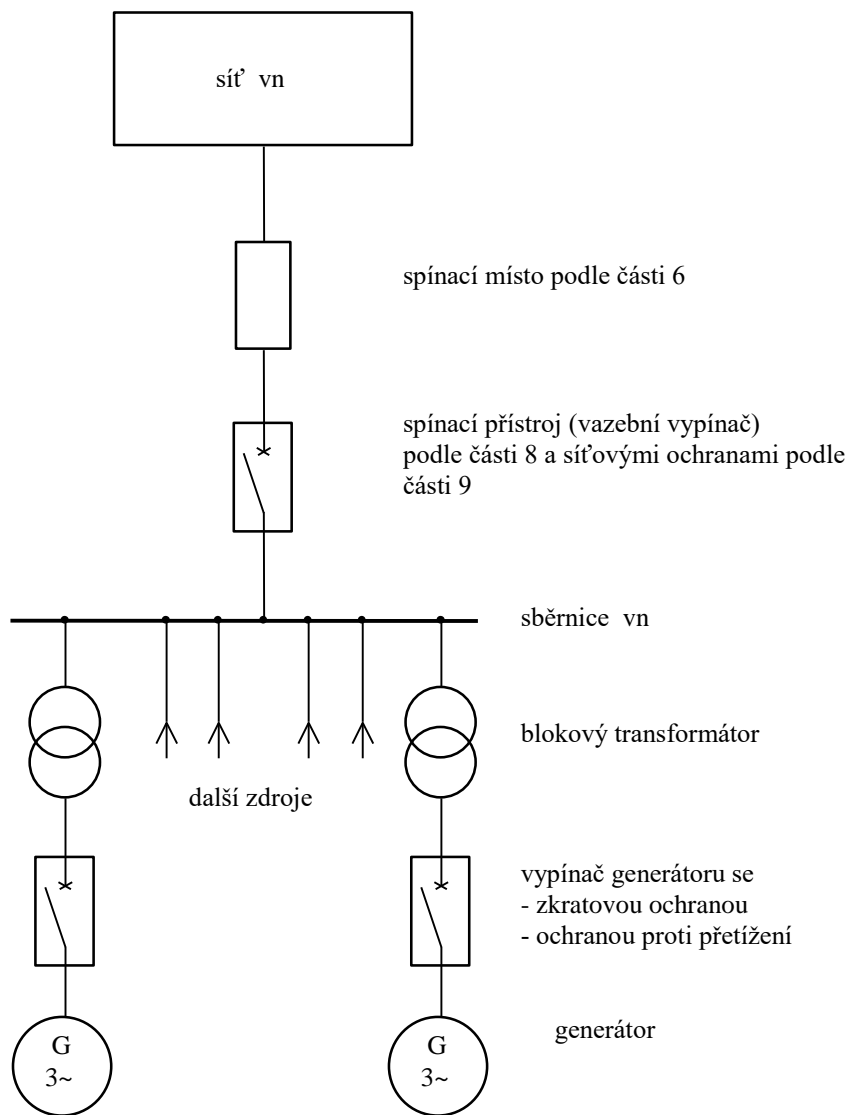
Příklad 5 Vlastní výroba v paralelním provozu se sítí s možností ostrovního provozu



Příklad 6 Několik vlastních výroben v paralelním provozu se sítí s možností ostrovního provozu



Příklad 7 Několik vlastních výroben v paralelním provozu se sběrnicí vn a decetralizovanými vypínači s ochranami



Příklad 8 Několik vlastních výroben v paralelním provozu se sítí bez možnosti ostrovního provozu, se sběrnicí vn a centrálním vypínačem s ochranami

14. DODATEK

Vysvětlivky k části:

3 Všeobecně

Informace ve vysvětlivkách vycházejí z dosavadní praxe a zkušeností PLDS a PDS.

4 Přihlašovací řízení

U vlastních výroben s několika generátory je zapotřebí udat data pro každý jednotlivý pohon i generátor (podrobnosti jsou v části 3.7 **PPLDS**). Souhrnné údaje u zařízení s více generátory nepostačují pro závěrečné posouzení nárazových proudů, časového odstupňování, harmonických a flikru (viz dotazník pro posouzení možnosti připojení).

5 Připojení k síti

Aby bylo zajištěno dostatečné dimenzování zařízení, musí být v každém případě proveden výpočet zkratových poměrů ve společném napájecím bodě. Zkratová odolnost zařízení musí být vyšší, nejvýše rovna největšímu vypočtenému celkovému zkratovému proudu.

Podle síťových poměrů i druhu a velikosti zařízení vlastní výrobní musí dělicí spínací místo vykazovat dostatečnou vypínací schopnost (odpínač nebo vypínač).

7 Spínací zařízení

Při dimenzování spínacího zařízení je zapotřebí brát ohled na to, že zkrat je napájen jak ze sítě **PLDS**, tak z vlastní výrobní. Celková výše zkratového proudu závisí tedy jak na příspěvku ze sítě **PLDS**, tak z vlastní výrobní. U větších generátorů je všeobecně požadován výkonový vypínač.

Spínač ke spojení vlastní výrobní se sítí **PLDS** slouží jako trvale přístupné spínací místo (viz část 5). Uspořádání spínačů je závislé na zapojení, vlastnických i provozních poměrech v předávací stanici. Bližší stanoví **PLDS** ve smlouvě.

U zařízení, která nejsou určena pro ostrovní provoz, mohou být použity generátorové vypínače ke spojování a synchronizaci, stejně jako k vypínání ochranami, tedy jako dělicí vypínače k síti.

U zařízení schopného ostrovního provozu (viz příklady provedení 14.5 a 14.6) slouží synchronizační vypínač mezi spínacím místem podle části 5 a zařízením výrobní k vypínání, ke kterému může dojít činností ochrany při jevech vyvolaných v síti **LDS**. Funkce vazebního a synchronizačního vypínače je zapotřebí specifikovat jako součást smlouvy o způsobu provozu.

Výpadek pomocného napětí pro ochrany a spínací přístroje musí vést automaticky k vypnutí vlastní výrobní, protože jinak při poruchách v síti **PLDS** nedojde k působení ochrany a vypnutí.

8 Ochrany

Ochrany v dělicím bodě mají zabránit nežádoucímu napájení (s nepřipustným napětím nebo frekvencí) části sítě oddělené od ostatní napájecí sítě z vlastní výrobní, stejně jako napájení poruch v této síti.

U třífázových generátorů připojených na třífázovou síť vede nerovnováha mezi výrobou a spotřebou činného výkonu ke změně otáček a tím frekvence, zatímco nerovnováha mezi vyráběnou a spotřebovávanou jalovou energií je spojena se změnou napětí. Proto musí u těchto generátorů být sledována jak frekvence, tak i napětí.

Kontrola napětí je třeba třífázová, aby bylo možné s jistotou rozpoznat i jednopólové poklesy napětí.

Zpoždění vypínání podpětovou a přepětovou ochranou musí být krátké, aby ani při rychlých změnách napětí nedošlo ke škodám na zařízení dalších odběratelů nebo na zařízení vlastní výrobní. Při samobuzení asynchronního generátoru může svorkové napětí během několika period dosáhnout tak vysoké hodnoty, že nelze vyloučit poškození provozovaných zařízení. Časy zpoždění do 3 s udané v této příloze **PPLDS** je tedy možné použít jen ve výjimečných případech.

Generátory připojené přes střídače nereagují na nevyrovanou bilanci činného výkonu automaticky odpovídající změnou frekvence. Proto u nich stačí podpětová a přepětová ochrana. Oddělená kontrola frekvence jako ochrana pro oddělení není u zařízení se střídači bezpodmínečně nutná; obecně postačuje integrované sledování frekvence v řízení střídače s rozběhovými hodnotami podle části 8.

Nezpožděným odpojením vlastní výrobní při OZ jsou chráněny synchronní generátory před zapnutím v protifázi po automatickém znovuzapnutí po beznapětové přestávce. Také účinnost OZ je zajištěna pouze tehdy, když při beznapětové pauze síť není napájena. Proto musí být součet vypínacího času ochrany a vlastního času spínače zvolen tak, aby beznapětová pauza při OZ nebyla podstatněji zkrácena.

Ochrany pro nezpožděné vypnutí při OZ (relé na skokovou změnu vektoru a výkonu, popř. směrová nadproudová ochrana) nejsou náhradou za požadované napěťové a frekvenční ochrany. Při jejich nastavení je zapotřebí brát v úvahu reakci na kolísání zatížení v zařízení vlastní výroby a přechodné jevy v síti. U zařízení schopných ostrovního provozu je jejich hlavní funkcí rozpoznat ostrovní provoz (s částí sítě **PLDS**), vypnout vazební vypínač a tím zamezit pozdějšímu nesynchronnímu sepnutí ostrovní sítě a sítě **PLDS**. Vypínací časy těchto ochrany je zapotřebí sladit s odpovídajícími časy napěťových a frekvenčních relé.

K vymezení části zařízení se zemním spojením může být požadováno vybavení zemním směrovým relé. Tato relé mají být zapojena pouze na signál.

Ze smluvních důvodů nebo k zabránění přetížení zařízení mohou být požadovány ochrany pro omezení napájení do sítě. Nasazení odpovídajících ochrany a jejich nastavení je zapotřebí odsouhlasit s **PLDS**.

9 Kompenzace jalového výkonu

K zamezení vysokých ztrát činného výkonu je zapotřebí usilovat o účinník přibližně 1. V distribuční síti **PLDS** s vysokým podílem kabelů a s kondenzátory stávajících kompenzačních zařízení může celkový účinník ležet v kapacitní oblasti. Pak může být žádoucí zabránit, aby vlivem kompenzačního zařízení odběratele kapacitní výkon v síti dále nerostl. Proto může **PLDS** v jednotlivých případech, např. u malých asynchronních generátorů, od požadavku na kompenzační zařízení upustit. Je rovněž třeba vyšetřit, zda požadovat jednotlivou, skupinovou nebo centrální kompenzaci.

K zamezení nadbytečných ztrát ve vedení je zapotřebí usilovat o minimalizaci jalového výkonu - jinak vyjádřeno - při významném výkonu o účinník $\lambda = \cos \varphi$ přibližně 1. Protože pro tento požadavek je určující údaj jalového elektroměru, neznamená případná významná odchylka účinníku od 1 v době nízkého činného výkonu porušení této zásady.

Při využití kompenzačních kondenzátorů je zapotřebí si uvědomit, že v každé síti dochází při frekvenci vyšší než 50 Hz k paralelní rezonanci mezi rozptylovou reaktancí napájecího transformátoru a součtem všech síťových kapacit, při které zejména v době slabého zatížení může dojít ke zvýšení impedance sítě. Připojením kompenzačních kondenzátorů se tato rezonanční frekvence posune k nižším kmitočtům. To může v některých sítích vést ke zvýšení napětí harmonických v síti. K zabránění lze kondenzátory zahradit předřazením indukčnosti (nelze vždy dodatečně, protože se zvýší napětí na kondenzátorech). Vzhledem k možnému sacímu účinku na místně použité frekvenci **HDO** je nutný souhlas příslušného **PLDS**.

Při vypínání může zůstat v kondenzátorech náboj, který bez vybíjecích odporů může způsobit vyšší dotykové napětí, než je přípustné podle [18]. Při opětovném zapnutí ještě nabitého kondenzátoru může též dojít k jeho poškození. Proto jsou zejména u vyšších výkonů potřebné vybíjecí odpory, případně lze využívat k vybíjení vhodně zapojené přístrojové transformátory napětí.

Potřeba jalového výkonu asynchronních generátorů

Potřebný jalový výkon asynchronního generátoru je cca 60 % dodávaného zdánlivého výkonu. Nemá-li být tento jalový výkon dodáván ze sítě **PLDS**, je třeba pro kompenzaci připojit paralelně ke generátoru odpovídající kondenzátory. Protože asynchronní generátor smí být připojen k síti pouze v beznapěťovém stavu, nesmějí být příslušné kondenzátory připojeny před připojením generátoru. K tomu může být zapínací povel odvozen např. od pomocného kontaktu vazebního vypínače. Při vypnutí generátoru je zapotřebí pro ochranu před samobuzením generátoru a ochranu před zpětným napětím kondenzátory odpojit.

Potřeba jalového výkonu synchronních generátorů

U synchronních generátorů může být $\cos \varphi$ nastaven buzením. Podle druhu a velikosti výkonu pohonu je buď postačující konstantní buzení, nebo je zapotřebí regulátor na napětí nebo $\cos \varphi$.

Potřeba jalového výkonu u střídačů

Vlastní výroby provozované se střídači řízenými síťovou frekvencí mají spotřebu jalového výkonu odpovídající přibližně asynchronnímu generátoru. Proto pro kompenzaci těchto střídačů platí stejné podmínky jako u asynchronních generátorů.

Výroby se střídači s vlastní synchronizací mají nepatrnou spotřebu jalového výkonu, takže kompenzace jalového výkonu se u nich obecně nepožaduje.

10 Podmínky pro připojení

Po vypnutí ochrany smí být vlastní výroba zapnuta teprve tehdy, když je odstraněna porucha, která vedla k vypnutí. Po pracích na zařízení výroby a síťovém přívodu je zapotřebí především přezkoušet správný sled fází.

Po vypnutí vlastní výroby pracovníky **PLDS** (viz část 13) je opětovné zapnutí zapotřebí dohodnout s příslušným pracovištěm **PLDS**.

Zpoždění před opětovným připojením generátoru a odstupňování časů při připojování více generátorů musí být tak velká, aby byly jistě ukončeny všechny regulační a přechodové děje (cca 5 s).

Proud při motorickém rozběhu je u asynchronních strojů několikanásobkem jmenovitého proudu. S ohledem na vysoké proudy a napěťové poklesy v síti (flikr) se motorický rozběh generátorů obecně nedoporučuje.

Ke stanovení podmínek pro synchronizaci musí mít synchronizační zařízení měřicí část, obsahující dvojitý měřič frekvence, napětí a měřič diferenčního napětí. Přednostně se doporučuje automatická synchronizace. Pokud vlastní zdroj není vybaven dostatečně jemnou regulací a dochází k hrubé synchronizaci, je zapotřebí jej vybavit tlumivkou na omezení proudových nárazů.

U střídačových zařízení je zapotřebí zabezpečit řízením tyristorů, aby střídač před připojením byl ze strany sítě bez napětí.

11 Zpětné vlivy

Zpětné vlivy na **LDS** se u vlastních výroben projevují především jako změny napětí a harmonické.

Bezprostředně pozorovatelné účinky jsou např.:

- kolísání jasu (flickr) žárovek a zářivek
- ovlivnění zařízení dálkové signalizace a ovládání, zařízení výpočetní techniky, ochranných a měřicích zařízení, elektroakustických přístrojů a televizorů
- kývání momentu u strojů
- přidavné oteplení kondenzátorů, motorů, filtračních obvodů, hradicích tlumivek, transformátorů
- vadná činnost přijímačů HDO a elektronického řízení.

Zpětné vlivy na **LDS** se mohou projevovat následujícím způsobem:

- zhoršením účinnosti
- zvýšením přenosových ztrát
- ovlivněním zhášení zemních spojení.

a) Změny napětí

Maximální přípustné změny napětí jsou závislé na četnosti jejich výskytu (křivka flickru). Podrobnosti jsou v [8, 10]. Měřítkem a kritériem pro posuzování je míra vjemu flickru P_{lt} (A_{lt}). Ten se zjišťuje buď měřením skutečného zařízení ve společném napájecím bodu, nebo předběžnými výpočty.

P_{lt} je závislý na:

- zkratovém výkonu S_{KV}
- úhlu ψ_{KV} zkratové impedance
- jmenovitého výkonu generátoru
- činitele flickru zařízení c
- a při podrobnějším vyšetřování i na jalovém výkonu zařízení, vyjádřeném fázovým úhlem φ_i .

Činitel flickru zařízení c charakterizuje spolu s fázovým úhlem i specifické schopnosti příslušného zařízení produkovat flickr. Obě hodnoty udává buď výrobce zařízení, nebo nezávislý institut a mají význam především u větrných elektráren. Činitel flickru zařízení s generátorem může být stanoven měřením flickru za reálných provozních podmínek, ze kterých jsou vyloučeny spínací pochody. Je účelné takové měření provádět v síti s odporově-induktivní zkratovou impedancí, ve které vlastní výrobní nevyvolává větší změny napětí než 3 až 5 %, jak se to doporučuje pro měření zpětných vlivů [13, 14].

Činitel flickru c získáme z měření rušivého činitele flickru P_{lt} s uvažováním výkonu generátoru S_{rG} a fázového úhlu generátorového proudu

$$c = P_{lt\,nam} \cdot \frac{S_{KV}}{S_{rG} \cos(\psi_{KV} - \varphi_i)}, \quad (27)$$

kde: ψ_{KV} je fázový úhel síťové impedance při měření v odběratelsky orientovaném systému, tj. $-90^\circ < \psi_{KV} < +90^\circ$ (při induktivní impedanci je $\psi_{KV} > 0$)
 φ_i fázový úhel proudů generátoru- přesněji : změny proudu- proti generátorovému napětí ve zdrojově orientovaném (obvyklém u generátorů) systému, tj. $-90^\circ < \varphi_i < +90^\circ$ (pokud se generátor chová jako induktivní odběratel, tj. např. asynchronní generátor, pak je $\varphi_i > 0$).

Určení fázového úhlu φ_i vyžaduje přesné měření velikosti a fáze proudu generátoru. Výpočetně se určí φ_i rozptýlených zdrojů z měření kolísání činného výkonu ΔP a kolísání jalového výkonu ΔQ :

$$\varphi_i = \arctan \frac{\Delta Q}{\Delta P}, \quad (28)$$

kde: $\Delta P > 0$ činný výkon vyráběný vlastní výrobnou
 ΔQ jalový výkon vyvolaný vlastní výrobnou se znaménkem, definovaným

následujícím způsobem:

$\Delta Q > 0$ když se vlastní výroba chová jako induktivní odběratel, tj. např. asynchronní generátor, nebo podbuzený synchronní generátor

$\Delta Q < 0$ když se vlastní výroba chová jako kapacitní odběratel, tj. např. přebuzený synchronní generátor.

Absolutní hodnota součinitele flikru c a fázový úhel φ_i komplexní veličiny c popisují účinek flikru vlastní výroby.

S přihlédnutím ke zkratovému výkonu S_{KV} a úhlu zkratové impedance ψ_{KV} v předpokládaném společném napájecím bodu se vypočte činitel dlouhodobého rušení flikrem, způsobený vlastní výrobou

$$P_{lt} = \left[c \cdot \frac{S_{rA}}{S_{KV}} \cos(\psi_{KV} + \varphi_i) \right] . \quad (29)$$

Tento vztah poskytuje menší, ale přesnější hodnotu činitele flikru, než odhad podle rovnice (20) v části 12.

Kdyby v rozsahu úhlů $\psi_{KV} - \varphi_i \approx 90^\circ$ klesl $\cos(\psi_{KV} - \varphi_i)$ pod hodnotu 0.1, pak je i přesto zapotřebí dosadit minimální hodnotu 0.1, protože jinak by mohly vyjít nereálně nízké hodnoty flikru. Pokud není úhel síťové impedance příliš velký ($\psi_{KV} < 60^\circ$), pak lze podle okolností vliv úhlu φ_i zanedbat.

Pokud je hodnota činitele flikru c nějakého zařízení pod 20, pak není zapotřebí připojení s ohledem na flikr nijak zvlášť přezkušovat, protože podmínky připojení podle části 10 představují přísnější kritérium.

Činitel flikru zařízení c je závislý především na stejnoměrnosti chodu daného zařízení, na kterou opět mají vliv další parametry:

- turbinami poháněné generátory (např. vodními, parními nebo plynovými) mají obecně hodnoty c menší než 20 a nejsou proto pokud jde o flikr kritické
- u pístových motorů má na hodnotu c vliv počet válců
- čím větší je rotující hmota, tím menší je činitel flikru
- u fotočlávkových zařízení nejsou k dispozici naměřené hodnoty c , žádné kritické působení flikru se však neočekává.

Při posuzování flikru bývají kritické větrné elektrárny, protože podle zkušeností jsou jejich činitele flikru c až 40. Pro větrné elektrárny platí:

- čím je větší počet rotujících listů, tím menší je činitel flikru c
- u zařízení se střídači je tendence k nižším hodnotám c , než u zařízení s přímo připojenými asynchronními resp. synchronními generátory.

Pokud pracuje více různých generátorů (např. v parku větrných elektráren) do stejného společného napájecího bodu, pak je zapotřebí pro toto zařízení použít výsledný činitel flikru podle následujícího vztahu:

$$c_{res} = \frac{\sqrt{\sum (c_i \cdot S_{rGi})^2}}{\sum S_{rGi}} . \quad (30)$$

Pokud zařízení sestává ze stejných generátorů, pak se předcházející rovnice zjednoduší na:

$$c_{res} = \frac{c}{\sqrt{n}} . \quad (31)$$

Odtud je zřejmé, že u zařízení, která sestávají z více generátorů, dochází k určité "kompenzaci" flikru jednotlivých generátorů.

b) Harmonické

výrobní v síti nn

Pokud je v zařízení se střídači použit šestipulzní usměrňovač s induktivním vyhlazováním bez zvláštních opatření ke snížení vyšších harmonických (jednoduché trojfázové můstkové zapojení), přípustné velikosti harmonických nebudou překročeny, pokud je splněna následující podmínka:

$$\frac{S_{rA}}{S_{KV}} < \frac{1}{120} . \quad (32)$$

V sítích s nízkým až průměrným zatížením harmonickými není zapotřebí očekávat při provozu vlastních výroben rušivá napětí harmonických, pokud součet jmenovitých výkonů těchto zařízení S_{rA} splňuje následující podmínku:

$$\frac{\Sigma S_{rA}}{S_{kV}} < \frac{1}{60}. \quad (33)$$

Pokud jde o zemnění uzlu v třífázovém systému, je zapotřebí si uvědomit, že proudy třetí harmonické a jejích násobků mají ve všech fázových vodičích stejný směr (nulový systém) a tudíž se v uzlu sčítají. Ve středním vodiči tekou proto trojnásobky těchto harmonických proudů. Při izolovaném uzlu se třetí harmonická v proudě nemůže vyvinout.

Pokud je střední vodič vyveden a připojen pro umožnění ostrovního provozu, mohou být použita např. tato opatření:

- vyšší průřez vodiče pro připojení uzlu
- zabudování tlumivky do uzlu (která nesmí ovlivnit činnost zkratových ochran při jednopólových zkratech)
- automatické přerušení spojení uzlu se sítí při paralelním provozu klidovým kontaktem vazebního spínače.

výrobní v síti vn

Zkratové výkony používané k výpočtu přípustných proudů harmonických v sítích vn mohou ležet v rozsahu 20 až 500 MVA. Je zapotřebí dávat pozor, aby se nepoužívala jmenovitá zkratová odolnost zařízení vn, ale skutečný zkratový výkon ve společném napájecím bodě. Očekávané proudy vyšších harmonických mohou být zjištěny např. v rámci měření slučitelnosti se sítí.

Napětí harmonických 5. řádu vyvolané výrobnou mohou být podle [8] maximálně 50 % mezních hodnot, určených pro proudy podle Tab. 2.

Pokud jsou proudy harmonických zařízení nižší než přípustné proudy, pak je zajištěno, že jimi vyvolaná napětí harmonických v síti nejsou větší, než v předchozím uvedené hodnoty. To platí za předpokladu induktivní impedance sítě, která znamená, že u žádné z harmonických uvedených v Tab. 2 nenastává rezonance.

Při překročení přípustných proudů je zapotřebí nejprve vypočítat vyvolaná napětí harmonických při uvažování skutečné impedance sítě (viz [8]). Protože mnoho sítí vn vykazuje již pro harmonické poměrně nízkých řádů kapacitní impedanci, jsou výše uvedené přípustné hodnoty napětí harmonických 0,1 % U_n dosaženy teprve při vyšších proudech, než vypočtených podle Tab. 2.

Pouze tehdy, když jsou vypočtená napětí harmonických vyšší než výše uvedené meze, přicházejí mj. v úvahu následující opatření:

- zabudování filtrů harmonických
- připojení v místě s nižší impedancí sítě (vyšším zkratovým výkonem).

Dále je zapotřebí doporučit a v jednotlivých případech přezkoušovat, zda mají být použity u zařízení se střídači od cca 100 kVA (jmenovitý výkon) dvanáctipulsní a u zařízení nad 2 MVA (jmenovitý výkon) dvacetičtyřpulsní usměrňovače. Tím se snižují proudy harmonických a nárazné i náklady na kompenzační zařízení. Údaje o proudech harmonických má dodávat výrobce zařízení.

U zařízení se střídači s modulací šířkou pulsu ve frekvenčním rozsahu nad 1 kHz je zapotřebí předložit protokoly o analýze maximálních proudů harmonických při různých výkonech.

Harmonické vyšších frekvencí, tzn. v rozsahu nad 1 250 Hz, mohou vystupovat za určitých okolností, např. při slabě tlumených rezonancích částí sítě, vyvolaných při komutacích. V těchto případech musí být přijata zvláštní opatření, popsána blíže v [8].

Zpětné vlivy na zařízení HDO

Sací obvody pro snížení harmonických nebo kompenzační kondenzátory vn nebo vvn s předřadnými tlumivkami vyvolávají často snížení hladiny signálu **HDO** pod dovolenou mez. V těchto případech může pomoci vhodné naladění sacích obvodů nebo zvýšení činitele p předřadných tlumivek kondenzátorových baterií. Případně musí být použity hradící členy pro tónovou frekvenci. **PLDS** udává v těchto případech podle [14] minimální impedanci zařízení zákazníka na frekvenci **HDO**, kterou je tento povinen dodržet.

Generátory a motory zatěžují napětí tónové frekvence subtransientní reaktancí a mohou tak rovněž vyvolat nepřipustné snížení hladiny signálu. I zde jsou podle okolností potřebné hradící členy nebo podpůrné vysílače **HDO**.

Z těchto důvodů může **PLDS** požadovat i dodatečně u kompenzačního zařízení zahrazení kondenzátorů nebo jiné technické opatření, která musí provozovatel vlastní výroby zabudovat.

15. LITERATURA V PLATNÉM ZNĚNÍ

Pokud jsou níže uvedeny právní předpisy a technické normy, má se za to, že platí ve znění ke dni vydání rozhodnutí o schválení PLDS

- [1] Zákon č. 458/2000 Sb. o podmínkách podnikání a o výkonu státní správy v energetických odvětvích (Energetický zákon) v platném znění
- [2] Vyhláška ERÚ č. 16/2016 Sb., ze dne 22.1.2016 o Podmínkách připojení k elektrizační soustavě
- [3] ČSN EN 50160 (33 0122): Charakteristiky napětí elektrické energie dodávané z veřejné distribuční sítě
- [4] NAŘÍZENÍ KOMISE (EU) 2016/631 ze dne 14. dubna 2016, kterým se stanoví kodex sítě pro požadavky na připojení vyroben k elektrizační soustavě
- [5] NAŘÍZENÍ KOMISE (EU) 2016/1388 ze dne 17. srpna 2016, kterým se stanoví kodex sítě pro připojení spotřeby
- [6] NAŘÍZENÍ KOMISE (EU) 2017/1485 ze dne 2. srpna 2017, kterým se stanoví rámcový pokyn pro provoz elektroenergetických přenosových soustav
- [7] ČSN EN 61400-21 (33 3160): Větrné elektrárny - Část 21: Měření a vyhodnocení charakteristik kvality elektrické energie větrných turbín připojených k elektrické rozvodné soustavě
- [8] PNE 33 3430-0: Výpočetní hodnocení zpětných vlivů odběratelů a zdrojů distribučních soustav
- [9] PNE 33 3430-1: Parametry kvality elektrické energie - Část 1: Harmonické a meziharmonické
- [10] PNE 33 3430-2: Parametry kvality elektrické energie - Část 2: Kolísání napětí
- [11] PNE 33 3430-3: Parametry kvality elektrické energie - Část 3: Nesymetrie a změny kmitočtu napětí
- [12] PNE 33 3430-4: Parametry kvality elektrické energie - Část 4: Poklesy a krátká přerušení napětí
- [13] PNE 33 3430-5: Parametry kvality elektrické energie - Část 5: Přechodná přepětí – impulsní rušení
- [14] PNE 33 3430-6: Parametry kvality elektrické energie - Část 6: Omezení zpětných vlivů na hromadné dálkové ovládání
- [15] Pravidla provozování distribučních soustav Příloha 3 Kvalita napětí v distribuční soustavě, způsoby jejího zjišťování a hodnocení
- [16] ČSN 33 3080: Kompenzace indukčního výkonu statickými kompenzátory
- [17] ČSN 33 2000-4-41ed. 2: Elektrické instalace nízkého napětí - Část 4-41: Ochranná opatření pro zajištění bezpečnosti - Ochrana před úrazem elektrickým proudem
- [18] ČSN EN 61936-1: Elektrické instalace nad AC 1 kV Část 1: Všeobecná pravidla
- [19] Vyhláška MPO č. 79/2010 Sb., ze dne 18.3.2010, o dispečerském řízení elektrizační soustavy a o předávání údajů pro dispečerské řízení
- [20] ČSN EN 50 438 ed.2 Požadavky na paralelní připojení mikrogenerátorů s veřejnými distribučními sítěmi nízkého napětí
- [21] Vyhláška č. 499/2006 Sb. o dokumentaci staveb
- [22] Vyhláška č. 408/2015 Sb., ze dne 23. prosince 2015, o Pravidlech trhu s elektřinou
- [23] ČSN EN 61000-3-2 ED. 4 (33 3432): Elektromagnetická kompatibilita (EMC) – Část 3 - 2: Meze pro emise harmonického proudu (zařízení se vstupním fázovým proudem do 16 A včetně)
- [24] ČSN EN 61000-3-12 ED. 4: Elektromagnetická kompatibilita (EMC) – Část 3-12: Meze harmonických proudů způsobených zařízením se vstupním fázovým proudem $>16\text{ A}$ a $\leq 75\text{ A}$ připojeným k veřejným sítím nízkého napětí
- [25] Vyhláška ERÚ č. 540/2005 Sb. O kvalitě dodávek elektřiny a souvisejících služeb v elektroenergetice
- [26] ČSN EN ISO/IEC 17025 Posuzování shody - Všeobecné požadavky na způsobilost zkušebních a kalibračních laboratoří
- [27] Vyhláška č. 73/2010 Sb., o stanovení vyhrazených elektrických technických zařízení, jejich zařazení do tříd a skupin a o bližších podmínkách jejich bezpečnosti (vyhláška o vyhrazených elektrických technických zařízeních)
- [28] FprEN 50549-1 Requirements for generating plants to be connected in parallel with distribution networks - Part 1: Connection to a LV distribution network – Generating plants up to and including Type B
- [29] FprEN 50549-2 Requirements for generating plants to be connected in parallel with distribution networks - Part 2: Connection to a MV distribution network
- [30] PNE 33 3430-8-1 Požadavky pro připojení generátorů nad 16A na fázi do distribučních sítí – Část 8-1: Sítě nn
- [31] PNE 33 3430-8-2 Požadavky pro připojení generátorů do distribučních sítí – Část 8-2: Sítě vn
- [32] D – A – CH - CZ – Technická pravidla pro posuzování zpětných vlivů na síť
- [33] IEC 62933-1 ED1: Electrical Energy Storage (EES) systems - Part 1: Terminology
- [34] IEC 62933-2-1 Ed. 1: Electric Energy Storage (ESS) Systems - Part 2-1: Unit Parameters and Testing Methods - General specification
- [35] IEC 62933-3-1 Ed.1: Electrical Energy Storage (EES) Systems - Part 3-1: Planning and Installation - General specifications
- [36] IEC/TS 62933-4-1 Ed.1: Electric Energy Storage System - Part 4-1: Guidance On Environmental Issues
- [37] IEC/TS 62933-5-1 Ed.1: Electrical Energy Storage (ESS) Systems - Part 5-1: Safety considerations related to grid integrated electrical energy storage (EES) systems
- [38] IEC 62619,21A - Secondary cells and batteries containing alkaline or other non-acid electrolytes - Safety requirements for large format secondary lithium cells and batteries for use in industrial applications
- [39] NAŘÍZENÍ ES č. 765/2008 - požadavky na akreditaci a dozor nad trhem týkající se uvádění výrobků na trh
- [40] IEC 61000-3-15 Ed.1: Electromagnetic compatibility (EMC) - Part 3-15: Limits - Assessment of low frequency electromagnetic immunity and emission requirements for dispersed generation systems in LV network
- [41] ČSN EN 61000-4-30 (33 3432): Elektromagnetická kompatibilita (EMC) – Část 4-30: Zkušební a měřicí technika – Metody měření kvality energie

- [42] ČSN EN 62586-1 (35 6240) Měření kvality elektřiny v systémech elektrického napájení – Část 1: Přístroje pro měření kvality elektřiny, 2014
- [43] ČSN EN 62586-2 (35 6240) Měření kvality elektřiny v systémech elektrického napájení – Část 2: Funkční zkoušky a požadavky na nejistotu, 2014
- [44] Implementace NAŘÍZENÍ KOMISE (EU) 2016/631
- [45] Pravidla provozování distribučních soustav, ČEZ Distribuce, a.s.

16. PŘÍKLADY VÝPOČTU

Posouzení přípustnosti připojení vlastní výroby k distribuční síti vn.

Zadání úlohy

K veřejné síti 22 kV má být připojena větrná elektrárna s výkonem 440 kVA. Velikost výkonu vyžaduje připojení zvláštní trafostanicí 22/0.4 kV.

Přípustnost připojení je zapotřebí přezkoušet s přihlédnutím k podmínkám připojení podle části 10 a zpětných vlivů podle části 11.

Údaje o síti

- zkratový výkon ve společném napájecím bodu $S_{kV}=100 \text{ MVA}$
- fázový úhel zkratové impedance $\psi_{kV}=70^\circ$

Údaje k vlastní výrobě

- synchronní generátor s ss meziobvodem a 12pulsním usměrňovačem
- jmenovité napětí usměrňovače $U_r=400 \text{ V}$
- jmenovitý výkon $S_{rG}=S_{rA}=440 \text{ kVA}$
- poměr maximálního zapínacího proudu ke jmenovitému $k=1$
- činitel flikru $c=30$ při $\varphi_i=0^\circ$
- proudy harmonických $I_{11}=4.3 \% = 27.3 \text{ A}$
- relativní a absolutní hodnoty $I_{13}=4.3 \% = 27.3 \text{ A}$
- na straně 400 V $I_{23}=4.6 \% = 29.3 \text{ A}$
- $I_{25}=3.1 \% = 19.7 \text{ A}$

Ověření připojitelnosti

- Posouzení podmínek pro připojení

Přípojný výkon, přípustný podle části 9 je:

$$S_{rA\text{prip}} = \frac{2\% \cdot S_{kV}}{k} = \frac{2 \cdot 100\,000 \text{ kVA}}{100} = 2000 \text{ kVA} > 440 \text{ kVA}$$

Protože připojovaný výkon generátoru je menší než přípustný výkon, je podmínka splněna, tj. při připojení zařízení se neočekává žádné rušení změnami napětí.

- Posouzení zpětných vlivů

Posouzení zpětných vlivů podle části 11.

- Pro orientační posouzení platí podmínka uvedená v části 10:

$$\frac{S_{kV}}{S_{rA}} > 500$$

V tomto případě platí

$$\frac{100 \text{ MVA}}{440 \text{ kVA}} = 227 < 500$$

Protože v předchozím uvedená podmínka není splněna, je nutný další výpočet.

- Ověření kritéria flikru

$$P_{lt} \leq c \cdot \frac{S_{rA}}{S_{kV}}$$

Odhad činitele dlouhodobého rušení flikrem

$$P_{lt} \leq 30 \cdot \frac{440 \text{ kVA}}{100\,000 \text{ kVA}} = 0.132 < 0.46 = P_{lt\text{přp}}$$

Flikr vycházející ze zařízení při provozu zůstane pod přípustnou hodnotou.

- Ověření přípustnosti vystupujících proudů harmonických podle podmínky:

Přípustný proud harmonických = vztažný proud harmonických. S_{kV}

Pro posouzení budou použity hodnoty příslušných vztažných proudů harmonických v Tab. 2 v části 11. Společný napájecí bod pro připojení vlastního zdroje je sice na straně vn, přesto však budou použity hodnoty strany 400 V.

Posuzovací tabulka

Řád harmonické	proudy harmonických			
	vztažné (A/MVA) 400 V	přípustné (A) 400 V	vypočtené (A) 400 V	výsledek posouzení
11	0.5	50	27.3	vyhovuje
13	0.3	30	27.3	vyhovuje
23	0.2	20	29.3	nevyhovuje
25	0.2	20	19.7	vyhovuje

Pro proud 23. harmonické je přípustná mez překročena.

Před rozhodnutím o přípustnosti připojení vlastního zdroje je třeba vypočíst vyvolané napětí 23. harmonické (viz [7]).

Pokud po tomto výpočtu bude rovněž překročeno přípustné napětí pro tuto harmonickou, přicházejí v úvahu následující opatření:

- zabudování filtru pro 23. harmonickou
- připojení v místě s vyšším zkratovým výkonem, minimálně

$$S_{kv} \geq 100 \text{ MVA} \cdot \frac{29,3}{20 \text{ A}} = 146 \text{ MVA}$$

17. FORMULÁŘE (INFORMATIVNĚ)

17.1 DOTAZNÍK PRO VÝROBNU ELEKTŘINY (A)

provozovanou paralelně se sítí **PLDS** nn ☐ vn ☐ 110 kV ☐

(tuto stranu vyplní provozovatel nebo zřizovatel)

Provozovatel (smluvní partner)

Jméno: _____ Ulice: _____ Místo: _____ Telefon/fax: _____

Adresa zařízení

Ulice: _____ Místo: _____ **Zřizovatel zařízení**

Jméno: _____ Adresa: _____ Telefon/fax: _____

Zařízení Výrobce: _____ Počet stejných zařízení: _____

Využívaná	Vítr	<input type="checkbox"/>	Typ:	<input type="checkbox"/>	bioplyn	<input type="checkbox"/>	kogenerace	<input type="checkbox"/>	energie	regulace: "Stall"
voda	<input type="checkbox"/>								slunce	<input type="checkbox"/>
generátor	asynchronní	<input type="checkbox"/>								
synchronní	<input type="checkbox"/>									
	se střídačem	<input type="checkbox"/>								
způsob	ostrovní provoz				ano]			ne	<input type="checkbox"/>
provozu	zpětné napájení				ano]			ne	<input type="checkbox"/>
	dodávka veškeré energie do sítě				ano]			ne	<input type="checkbox"/>
Data	činný výkon	P	_____ kW		<u>Pouze u větrných elektráren</u>					
jednoho	zdánlivý výkon	S	_____ kVA		špičkový výkon S _{max} _____ kVA					
zařízení	jmenovité napětí	U	_____ V		střední za čas _____ s					
	proud	I	_____ A		měrný činitel flikru c _____ c(ψ _{kV})					
	motorický rozběh generátoru				ano	<input type="checkbox"/>			ne	<input type="checkbox"/>
	pokud ano: rozběhový proud I _a		_____		A <u>Pouze u střídačů:</u>					
	řídící frekvence		síťová	<input type="checkbox"/>			vlastní		<input type="checkbox"/>	schopnost ostrovního provozu
	příspěvek výroby ke zkratovému proudu						_____ kA			
	zkratová odolnost zařízení						_____ kA			
	kompensační zařízení		není	<input type="checkbox"/>		je	<input type="checkbox"/>	výkon _____	kVAr	
	přiřazeno jednotlivému zařízení		<input type="checkbox"/>				společné		řízené	ano <input type="checkbox"/>
	se sacími obvody	ano	<input type="checkbox"/>	pro n= _____			ne	<input type="checkbox"/>		ne

místo, datum: _____

podpis: _____

17.2 DOTAZNÍK PRO VÝROBNU ELEKTŘINY (C)

DOTAZNÍK PRO VLASTNÍ VÝROBNU

provozovanou paralelně se sítí **LDS**

(tuto stranu vyplní **PLDS**)

Připojení k síti

společný napájecí bod _____ nn ☐ vn ☐

zkratový výkon ze strany **LDS** v přípojném bodu S_{kv} _____ MVA

zkratový proud _____ kA

při připojení na vn: stanice LDS ☐ vlastní ☐

zúčtovací místo nn ☐ vn ☐

trvale přístupné spínací místo (druh a místo) _____

rozpadový - dělicí bod _____

hranice vlastnictví _____

Kontrolní seznam (zkontrolujte před uváděním do provozu)

provozovatel předloží **PLDS** následující podklady

- ☐ přihláška k připojení k síti
- ☐ polohový plán s hranicemi pozemku a místem výstavby vlastní výroby
- ☐ dokumentace k zapojení celého elektrického zařízení s údaji k jednotlivým zařízením
- ☐ schémata s údaji k zapojení, druhu, výrobci a funkci jednotlivých ochranných
- ☐ popis druhu a způsobu provozu pohonů, generátorů a způsobu připojení k síti
- ☐ žádost o uvedení do provozu a připojení na nn/vn síť
- ☐ protokol o nastavení ochranných vlastních výroby

(místo, datum)

(služebna)

(zpracovatel, telefon)

17.3 VZOR PROTOKOLU O SPLNĚNÍ TECHNICKÝCH PODMÍNEK PRO UVEDENÍ VÝROBNY DO PARALELNÍHO PROVOZU S DISTRIBUČNÍ SOUSTAVOU PLDS

PŘIPOJENO DO SOUSTAVY ☐ NN ☐ VN ☐ VVN

EAN:

Instalovaný výkon výroby

PLDS	ADRESA MÍSTA VÝROBNY:
JMÉNO TECHNIKA:	ULICE:
ULICE:	MÍSTO:
	GPS SOUŘADNICE
REGION:	OBCHODNÍ PARTNER VÝROBCE:
TEL.:	JMÉNO:
FAX:	ADRESA:
	TEL./FAX:
	E-MAIL:

18 VÝSLEDKY ZKOUŠEK A OVĚŘENÍ SKUTEČNÉHO STAVU VÝROBNY		V POŘÁDKU
1	VŠEOBECNÉ	
1.1	PROHLÍDKA ZAŘÍZENÍ (STAVU)	ANO / NE
1.2	VYBUDOVANÉ ZAŘÍZENÍ ODPOVÍDÁ PODMÍNKÁM PLDS	ANO / NE
1.3	VYBUDOVANÉ ZAŘÍZENÍ ODPOVÍDÁ SCHVÁLENÉ PLD	ANO / NE
1.4	TRVALE PŘÍSTUPNÉ SPÍNACÍ MÍSTO, OVĚŘENÍ FUNKCE	ANO / NE
1.5	MĚŘÍCÍ ZAŘÍZENÍ PODLE SMLUVNÍCH PODMÍNEK A TECHNICKÝCH POŽADAVKŮ	ANO / NE
1.6	PŘEDLOŽENA ZPRÁVA O VÝCHOZÍ REVIZI	ANO / NE
1.7	FVE <input type="checkbox"/> VOLNĚ STOJÍCÍ <input type="checkbox"/> UMÍSTĚNÁ NA OBJEKTU	
2	OCHRANY	
2.1	PROTOKOL O NASTAVENÍ OCHRAN	ANO / NE
2.2	PROVEDENÍ FUNKČNÍCH ZKOUŠEK OCHRAN (PROTOKOL)	ANO / NE
2.3	KONTROLA STŘÍDAČE (PARAMETRY PODLE SCHVÁLENÉ PD)	ANO / NE
2.4	KONTROLA VYPNUTÍM JISTIČE (POUZE U NN)	ANO / NE
3	MĚŘENÍ, PODMÍNKY PRO SPÍNÁNÍ, KOMPENZACE ÚČINÍKU	
3.1	2 ODBĚRNÉ MÍSTO OSAZENO ELEKTROMĚREM PRO ODBĚR A DODÁVKU	ANO / NE
3.2	3 TRVALE PŘÍSTUPNÉ SPÍNACÍ MÍSTO	ANO / NE
3.3	4 KOMPENZAČNÍ ZAŘÍZENÍ SE PŘÍPÍNÁ A ODPÍNÁ S GENERÁTOREM	ANO / NE
3.4	5 KOMPENZAČNÍ ZAŘÍZENÍ S REGULACÍ	ANO / NE
3.5	6 FUNKČNÍ ZKOUŠKY MĚŘENÍ	ANO / NE
4	ZAŘÍZENÍ PRO REGULACI A OVLÁDÁNÍ	
4.1	7 ODBĚRNÉ MÍSTO OSAZENO PŘIJÍMAČEM HDO	ANO / NE
4.2	8 ODBĚRNÉ MÍSTO OSAZENO JEDNOTKOU RTU	ANO / NE
4.3	9 JEDNOTKA RTU A JEJÍ ROZHRANÍ ODPOVÍDÁ SCHVÁLENÉ PD	ANO / NE
4.4	10 FUNKČNÍ ZKOUŠKY REGULACE A KOMPENZACE	ANO / NE
4.5	11 FUNKČNÍ ZKOUŠKY DÁLKOVÉHO MĚŘENÍ, OVLÁDÁNÍ A SIGNALIZACE	ANO / NE

MÍSTO, DATUM:

PROVOZOVATEL ZAŘÍZENÍ:

PDS

OBCHODNÍ PARTNER – ŽADATEL:

TECHNIK:

5 ZÁVĚR Z KONTROLY VÝROBNY ELEKTRICKÉ ENERGIE ZA ÚČELEM UVEDENÍ DO TRVALÉHO PROVOZU S DISTRIBUČNÍ SOUSTAVOU PLDS

Provedena kontrola splnění podmínek **PLDS** pro paralelní provoz.

- Výrobna může/nemůže být provozován bez dalších opatření / může s neohrožující podmínkou

- Výrobna splňuje / nesplňuje technické podmínky pro přiznání podpory.

Ukončení procesu PPP (úspěšného i neúspěšného):

:

PDS

TECHNIK:

6. ZÁVĚR Z MĚŘENÍ VÝROBNY ELEKTRICKÉ ENERGIE ZA ÚČELEM OVĚŘENÍ ZPĚTNÝCH VLIVŮ VÝROBNY NA DISTRIBUČNÍ SOUSTAVU PLDS

MÍSTO, DATUM:

ZA PLDS:

TECHNIK :

PŘÍLOHA PROTOKOLU Č.1 (VYPLŇUJE PLDS)

TECHNICKÉ INFORMACE VÝROBNY:

INSTALOVANÉ ZAŘÍZENÍ			
TYP VÝROBNY		TRANSFOSTANICE- INV. ČÍSLO a VLASTNICTVÍ	
TRANSFORMÁTOR:			
POČET			
JMENOVITÝ ZD. VÝKON S_N	kVA	NAPĚTÍ NAKRÁTKO u_k	%
JMENOVITÉ NAPĚTÍ VN U_N	kV	JMENOVITÝ PROUD I_n	A
JMENOVITÉ NAPĚTÍ NN U_N	kV	JMENOVITÉ ZTRÁTY NAKRÁTKO P_{kn}	kW
VÝROBNÍ MODUL/GENERÁTOR:			
TYP	POČET	JMENOVITÉ NAPĚTÍ U_N	JMENOVITÝ VÝKON S_N
ASYNCHRONNÍ	ks	0,4kV	kVA
SYNCHRONNÍ	ks	kV	kVA
FOTOČLÁNKOVÝ SE STŘÍDAČEM	ks	kV	kVA
MAX. DODÁVANÝ ČINNÝ VÝKON P (NA SVORKÁCH)			kW
OSTATNÍ ÚDAJE (výrobce, typ atd.)			
ŠTÍTKOVÉ ÚDAJE VÝROBNÍHO MODULU/GENERÁTORU			
POČET A TYP PANELŮ (FVE)			
POČET A TYP STŘÍDAČŮ			
ELEKTROMĚR PRO VYKAZOVÁNÍ ZELENÉHO BONUSU (typ, rok ověření a počáteční stav)			
HODNOTA HLAVNÍHO JISTIČE : A U NN			

MÍSTO, DATUM:

ZA PLDS:

TECHNIK :